

Hà Nội, ngày 01 tháng 4 năm 2023

Số: NNHD-04/DBCL/TTUD

**BẢN TIN DỰ BÁO KHÍ TƯỢNG THỦY VĂN
PHỤC VỤ NÔNG NGHIỆP KHU VỰC ĐỒNG BẰNG SÔNG CỬU LONG
THỜI HẠN THÁNG
(Từ ngày 01/4/2023 đến ngày 30/4/2023)**

1. Thông báo tình hình khí tượng thủy văn nông nghiệp tháng qua

Trong tháng 3/2023, độ ẩm không khí trung bình trong khu vực dao động trong khoảng 67-77%; Tổng tích ôn hữu hiệu (tổng nhiệt độ tích lũy) trong tháng dao động trong khoảng 560-588°C; Bốc thoát hơi tiềm năng dao động trong khoảng 96-99mm; Tổng lượng mưa hữu hiệu trong tháng dao động trong khoảng 0-2mm; Nhiệt độ tối cao trung bình từ 31-34°C, nhiệt độ tối thấp trung bình từ 23-25°C, nhiệt độ trung bình tại khu vực Đồng Bằng Sông Cửu Long (ĐBSCL) phổ biến thấp hơn TBNN từ 0,5-1,0°C. Tổng lượng mưa thấp hơn so với TBNN cùng thời kỳ từ 10-30mm.

Trong tháng 3/2023, từ ngày 05-09/3, xâm nhập mặn ở ĐBSCL tăng dần (độ mặn cao nhất ở các trạm ở mức thấp hơn độ mặn cao nhất tháng 3/2022); từ ngày 13-20/3, xâm nhập mặn xuống nhanh đến nửa cuối tuần, sau lên và tăng lại vào ngày cuối tuần (độ mặn cao nhất tại các trạm ở mức thấp hơn độ mặn cao nhất tháng 3/2022); từ ngày 22-31/3, xâm nhập mặn có xu thế tăng dần đạt mức cao nhất vào giữa tuần, sau đó giảm dần. (Nguồn: Trung tâm DB KTTV QG).

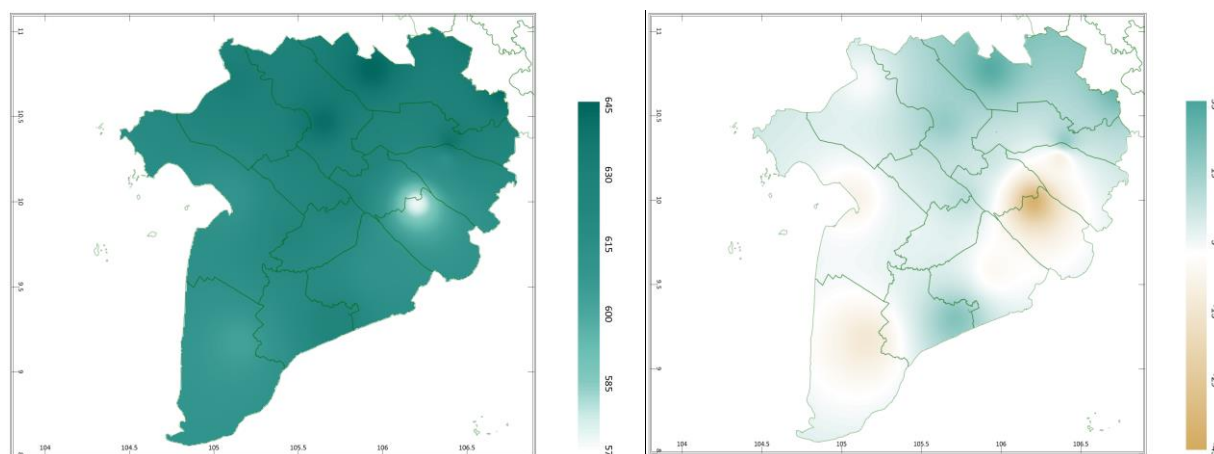
Bảng 1: Tình hình khí tượng nông nghiệp tháng qua (01-31/03/2023)

Yếu tố	Thời gian			
	Tuần 1	Tuần 2	Tuần 3	Tháng 3
Độ ẩm không khí (%)	65-78	68-77	66-79	67-77
Nhiệt độ tối cao (°C)	30-33	31-34	32-35	31-34
Nhiệt độ tối thấp (°C)	22-24	22-24	24-26	23-25
Tích ôn hữu hiệu (°C)	177-189	185-195	195-213	560-588
Mưa hữu hiệu (mm)	0-2	0-0	0-0	0-2
Bốc thoát hơi tiềm năng (mm)	32-33	32-33	33-34	96-99

Trong tháng 3, lúa Đông Xuân trong khu vực Đồng Bằng Sông Cửu Long phổ biến trong giai đoạn đòng trổ – chín sữa – chín sấp – thu hoạch. Thời tiết khu vực nắng nóng, ít mưa là điều kiện thuận lợi cho công tác thu hoạch lúa của người dân. Đồng thời, cũng tạo thuận lợi cho một số loại sâu bệnh hại trên cây lúa như: rầy nâu, đạo ôn, lem lép hạt, chuột, ... phát triển và gây hại trên lúa.

Cây ăn quả có múi trong khu vực đang trong giai đoạn ra hoa – đậu quả, đây là thời kỳ cây có múi cần đủ nước và dinh dưỡng để nuôi quả. Do thời tiết nắng nóng, cục bộ có mưa vừa, có nơi mưa to đã làm cây trồng bị sốc nhiệt, ảnh hưởng đến quá trình ra hoa và gây rụng quả. Sâu bệnh gây hại chủ yếu trên cây có múi là: sâu vẽ bùa, rệp sáp, sâu đục trái, ...

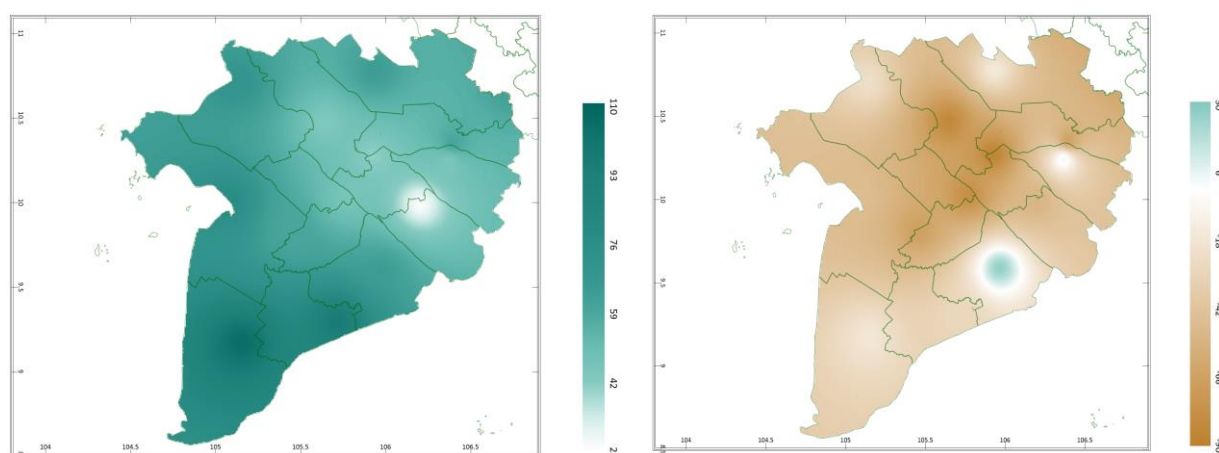
2. Dự báo



a) Tổng tích ôn hữu hiệu tháng

b) Mức độ sai khác so với cùng kì năm trước

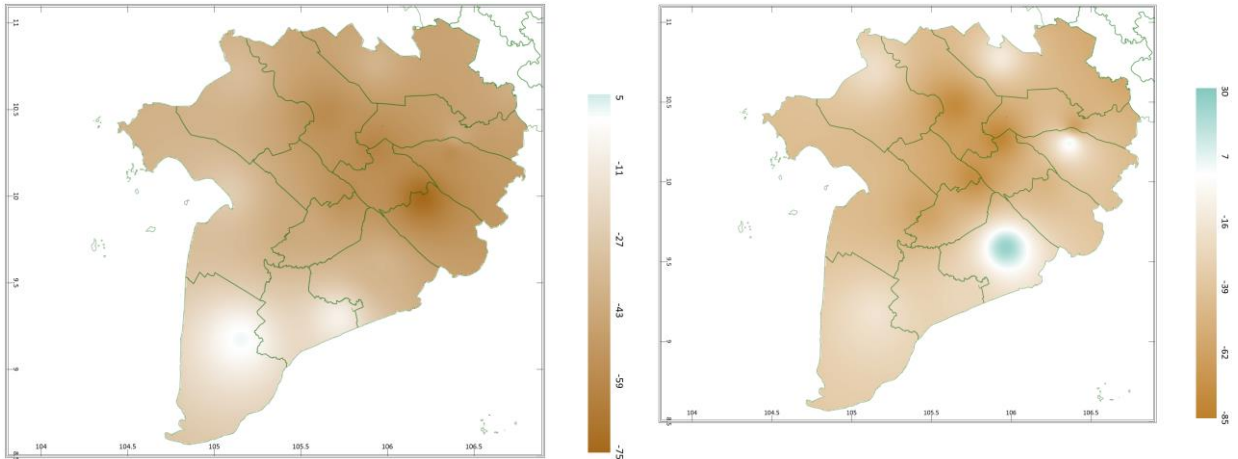
Hình 1: Bản đồ tổng tích ôn hữu hiệu



a) Tổng lượng mưa hữu hiệu tháng

b) Mức độ sai khác so với cùng kì năm trước

Hình 2: Bản đồ tổng lượng mưa hữu hiệu



a) Cân bằng nước

b) Mức độ sai khác so với cùng kì năm trước

Hình 3: Bản đồ cân bằng nước

Trong tháng tới, nhiệt độ tối cao trung bình từ 25-35 °C, nhiệt độ tối thấp trung bình từ 26-28°C, tích ôn hữu hiệu (tổng nhiệt độ tích lũy) trong tuần đầu của tháng dao động trong khoảng 186-211°C, trong tuần giữa tháng dao động trong khoảng 190-211°C, trong tuần cuối của tháng dao động trong khoảng 199-225°C. So với cùng kỳ năm trước, tổng tích ôn hữu hiệu (tổng nhiệt độ tích lũy trong tháng) tại tỉnh Trà Vinh, Cà Mau, vùng rìa phía nam của tỉnh Bến Tre, Vĩnh Long, vùng rìa phía đông của tỉnh Sóc Trăng có xu thế thấp hơn so với cùng kỳ ở mức 13-45°C; Các tỉnh còn lại trong khu vực, tổng tích ôn hữu hiệu có xu thế cao hơn so với cùng kỳ từ 3-35°C.

Tổng lượng mưa hữu hiệu trong tuần đầu của tháng dao động trong khoảng 4-35mm, trong tuần giữa tháng dao động trong khoảng 14-36mm, trong tuần cuối của tháng dao động trong khoảng 1-25mm. So với cùng kỳ năm trước, tổng lượng mưa hữu hiệu tại vùng trung tâm của tỉnh Sóc Trăng có xu thế cao hơn cùng kỳ trong khoảng từ 6-30mm; Các tỉnh còn lại trong khu vực, tổng lượng mưa hữu hiệu có xu thế thấp hơn so với cùng kỳ từ 18-90mm.

Độ ẩm không khí tháng 4/2023 dao động trong khoảng 74-81%. Lượng bốc thoát hơi tiềm năng dao động trong khoảng 100-101mm. Mức độ đáp ứng nước cho cây trồng không đồng đều, một số nơi về cơ bản được đảm bảo (có thể cao hơn so với nhu cầu lên đến 2%); một số khác trên khu vực, mức độ đáp ứng nước cho cây trồng không đảm bảo (thiếu hụt lên đến 74% so với nhu cầu).

Bảng 2: Dự báo các đặc trưng khí tượng nông nghiệp tại khu vực

Yếu tố	Thời gian			
	Tuần 1	Tuần 2	Tuần 3	Tháng 4
Độ ẩm không khí (%)	74-81	77-83	70-80	74-81
Nhiệt độ tối cao (°C)	28-34	29-34	29-36	29-35
Nhiệt độ tối thấp (°C)	25-27	26-28	26-29	26-28
Tích ôn hữu hiệu (°C)	186-211	190-211	199-225	573-645
Mưa hữu hiệu (mm)	4-35	14-36	1-25	26-106
Bốc thoát hơi tiềm năng (mm)	33-34	33-34	34	100-101
Cân bằng nước (%) (Cây trồng hàng năm)	-74 ÷ 2			

3. Cảnh báo khả năng tác động

Nhiệt độ trung bình tháng 4/2023 tại khu vực Đồng Bằng Sông Cửu Long phổ biến ở mức xấp xỉ so với TBNN cùng thời kỳ; TLM trên khu vực phổ biến ở mức xấp xỉ so với TBNN cùng thời kỳ (cao hơn khoảng 5%). Dự báo trong tháng 4 tại khu vực, sẽ có mây, chiều tối và đêm có mưa rào và dông vài nơi, ngày nắng, có nơi nắng nóng. Xâm nhập mặn ở ĐBSCL trong tháng 4 có xu thế tăng dần đạt mức cao nhất vào ngày 7-8/4, rồi giảm dần vào giữa tháng, sau đó tăng lại vào cuối tháng. Độ mặn cao nhất tại các trạm ở mức tương đương độ mặn cao nhất tháng 4/2022. (Nguồn: Trung tâm Dự báo KTTV Quốc gia).

Lúa vụ Đông Xuân trong khu vực Đồng Bằng Sông Cửu Long trong tháng 4 vào giai đoạn chín-thu hoạch; lúa Hè Thu trong giai đoạn xuống giống - mạ - đẻ nhánh. Người dân cần thanh thủ thời tiết khô ráo để thu hoạch diện tích lúa Đông Xuân đã chín; Sau khi thu hoạch cần vệ sinh đồng ruộng, làm đất thật kỹ đảm bảo cách ly tối thiểu 14 ngày trước khi xuống giống vụ sau; xuống giống đúng lịch thời vụ tập trung, đồng loạt, né rầy hiệu quả. Những vùng xuống giống Hè Thu không đảm bảo thời gian cách ly cần phải phun nấm, bón lót phân lân ngay khi làm đất lần cuối nhằm hạn chế ngộ độc hữu cơ. Ngoài ra, thời tiết ban ngày nắng nóng gay gắt, về đêm và sáng sớm có sương mù kết hợp trà lúa Hè Thu tạo điều kiện thuận lợi cho nấm bệnh phát sinh, gây hại, người dân cần chú ý: bệnh đạo ôn, rầy nâu, sâu cuốn lá, bọ trĩ,... Cần thường xuyên kiểm tra đồng

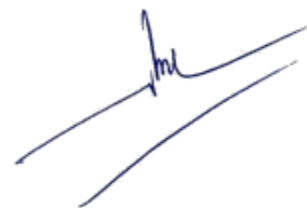
ruộng, chủ động nguồn nước bổ sung cho lúa trong giai đoạn đẻ nhánh cần duy trì mực nước trong ruộng 1-3cm để hạn chế cỏ dại và sâu bệnh hại phát triển, kịp thời bón thúc đẻ nhánh sau gieo cấy từ 5-7 ngày; ngoài ra, kịp thời phát hiện các diện tích lúa bị nhiễm bệnh và đưa ra phương pháp phòng trừ hiệu quả; chú ý làm cỏ, tiến hành bón thúc cho cây lúa thời kỳ đẻ nhánh để giúp cây đẻ nhánh khỏe và tăng các nhánh hữu hiệu.

Cây ăn quả có múi ở giai đoạn đậu quả - quả non, tiến hành cắt bỏ những cành vô hiệu, cành mọc quá dày hoặc quá yếu, cành sâu bệnh, tỉa bỏ những quả nhỏ, dị hình để đảm bảo cây không bị suy kiệt. Dự báo trong tháng 4, khu vực có lượng mưa không đáng kể, hầu hết các tỉnh đều xảy ra nắng nóng, mức độ đáp ứng nước cho cây trồng không được đảm bảo (thiếu hụt 74% so với nhu cầu). Trong giai đoạn này, cây ăn quả có múi rất cần dinh dưỡng và nước, do đó người dân cần tiếp tục theo dõi chặt chẽ diễn biến xâm nhập mặn trên các sông, mương, kênh rạch và chủ động tích trữ nước ngọt để tưới cho cây (chú ý không nên dung nước nhiễm mặn để pha thuốc phun hoặc tưới nhiều lần trong lúc mặn xâm nhập). Chú ý giữ ẩm, cung cấp và duy trì đều đặn nước cho cây trồng, hạn chế sốc nhiệt là hết sức quan trọng trong giai đoạn này. Chú ý: nhện đỏ, sâu đục quả, rệp sáp, rệp muội, bệnh sẹo, bệnh loét tiếp tục gây hại; bệnh greening, chảy gôm,... gây hại trên các vùng trồng cam chuyên canh. Khi thấy mật độ sâu hại vượt ngưỡng cho phép cần dung thuốc BVTV nằm trong danh mục để phun phòng trừ kịp thời.

Tin phát ngày: 01/4/2023

Thời gian ban hành bản tin tiếp theo: ngày 01/5/2023

**Người chịu trách nhiệm
ban hành bản tin**



Phạm Thị Kim Phụng