

Hà Nội, ngày 01 tháng 5 năm 2023

Số: NNHD-05/DBCL/TTUD

**BẢN TIN DỰ BÁO KHÍ TƯỢNG THỦY VĂN
PHỤC VỤ NÔNG NGHIỆP KHU VỰC ĐỒNG BẰNG SÔNG CỬU LONG
THỜI HẠN THÁNG**

(Từ ngày 01/5/2023 đến ngày 31/5/2023)

1. Thông báo tình hình khí tượng thủy văn nông nghiệp tháng qua

Trong tháng 4/2023, độ ẩm không khí trung bình trong khu vực dao động trong khoảng 69-80%; Tổng tích ôn hữu hiệu (tổng nhiệt độ tích lũy) trong tháng dao động trong khoảng 633-663°C; Bốc thoát hơi tiềm năng dao động trong khoảng 97-102mm; Tổng lượng mưa hữu hiệu trong tháng dao động trong khoảng 0-120mm; Nhiệt độ tối cao trung bình từ 33-36°C, nhiệt độ tối thấp trung bình từ 26-27°C, nhiệt độ trung bình tại khu vực Đồng Bằng Sông Cửu Long (ĐBSCL) phổ biến cao hơn TBNN từ 0,5-1,0°C. Tổng lượng mưa thấp hơn so với TBNN cùng thời kỳ từ 70-100%.

Trong tháng 4/2023, đã xảy ra những trận dông lốc, mưa đá vào ngày 9/4 tại địa bàn huyện An Phú, tx. Tân Châu, tỉnh An Giang; ngày 15/4 tại xã Phú Nhuận, xã Mỹ Hạnh Trung, huyện Cai Lậy, tỉnh Tiền Giang; từ ngày 23-24/4 tại địa bàn tỉnh Tiền Giang; chiều ngày 25/4 tại xã Long Thắng, huyện Lai Vung, Đồng Tháp; chiều ngày 27/4 tại tỉnh An Giang. Trong tháng 4, từ ngày 01-10/4, xâm nhập mặn ở ĐBSCL tăng dần đạt mức cao nhất ở giữa tuần, sau đó giảm dần (độ mặn cao nhất ở các trạm ở mức tương đương độ mặn cao nhất tháng 4/2022); từ ngày 11-30/4, xâm nhập mặn có xu thế giảm dần. (Nguồn: Trung tâm DB KTTV QG).

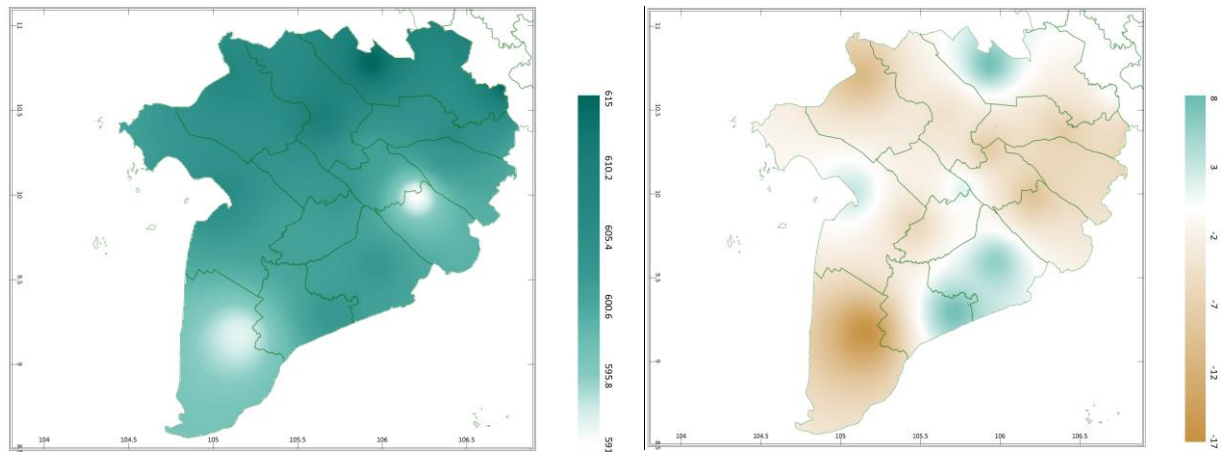
Bảng 1: Tình hình khí tượng nông nghiệp tháng qua (01-30/04/2023)

Yếu tố	Thời gian			
	Tuần 1	Tuần 2	Tuần 3	Tháng 4
Độ ẩm không khí (%)	70-79	69-82	67-77	69-80
Nhiệt độ tối cao (°C)	33-36	33-35	34-36	33-36
Nhiệt độ tối thấp (°C)	25-26	26-27	27-28	26-27
Tích ôn hữu hiệu (°C)	205-218	210-220	218-226	633-663
Mưa hữu hiệu (mm)	0-41	0-42	0-39	0-120
Bốc thoát hơi tiềm năng (mm)	32-34	33-34	32-34	97-102

Lúa Hè Thu khu vực Đồng Bằng Sông Cửu Long phổ biến trong giai đoạn mạ – đẻ nhánh – đứng cái. Trong tháng 4/2023, tại địa bàn một số tỉnh đã xảy ra những mưa rào đi kèm dông lốc, cục bộ có mưa to, gây thiệt hại cho diện tích trồng cây lúa. Ngoài ra, thời tiết khu vực tiếp tục có nắng nóng, có nơi nắng nóng gay gắt, đã ảnh hưởng đến quá trình sinh trưởng và phát triển của lúa, đặc biệt là các diện tích lúa trong giai đoạn đẻ nhánh (gây nên tình trạng đẻ nhánh kém và giảm các nhánh hữu hiệu). Sâu bệnh hại trên cây lúa là: rầy phấn trắng, rầy nâu, ốc bươu vàng, bệnh đạo ôn,...

Cây ăn quả trong khu vực đang trong giai đoạn ra hoa – đậu quả - quả non. Thời tiết khu vực đan xen giữa nắng nóng và mưa đã làm cây ăn quả bị sốc nhiệt, ảnh hưởng đến quá trình ra hoa, gây rụng quả non. Bên cạnh đó, thời tiết nắng nóng tạo điều kiện thuận lợi cho nhện đỏ giai tăng mức độ gây hại trên cây trồng

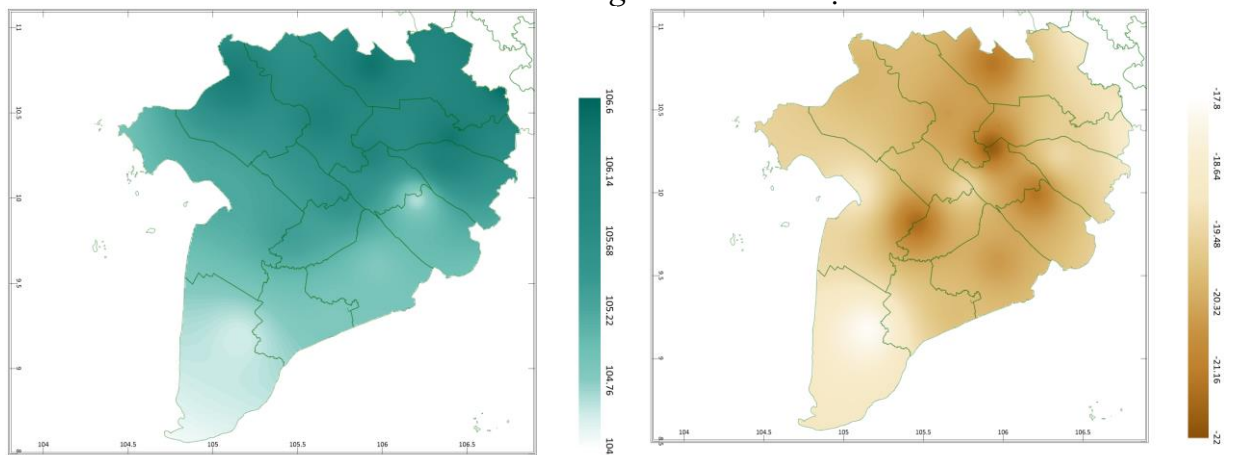
2. Dự báo



a) Tổng tích ôn hữu hiệu tháng

b) Mức độ sai khác so với cùng kì năm trước

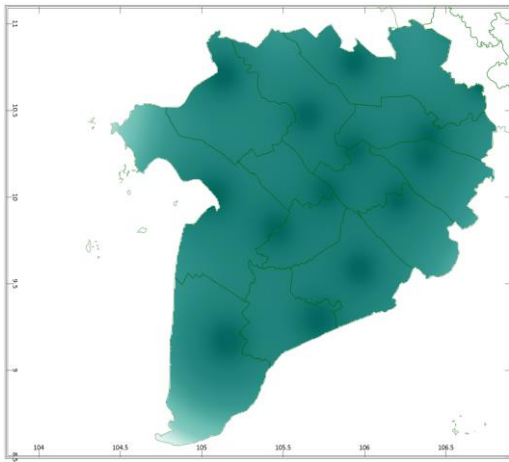
Hình 1: Bản đồ tổng tích ôn hữu hiệu



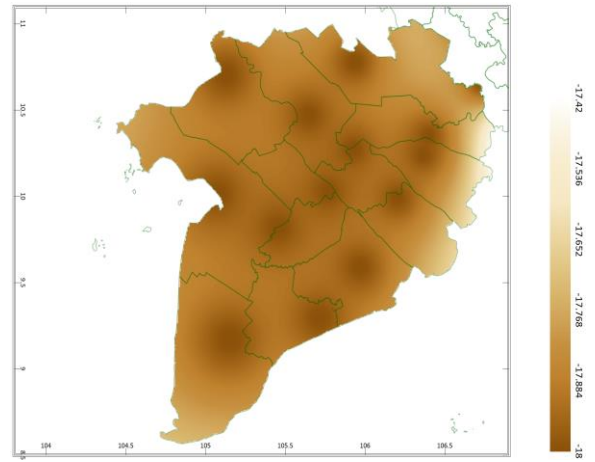
a) Tổng lượng mưa hữu hiệu tháng

b) Mức độ sai khác so với cùng kì năm trước

Hình 2: Bản đồ tổng lượng mưa hữu hiệu



a) Cân bằng nước



b) Mức độ sai khác so với cùng kì năm trước

Hình 3: Bản đồ cân bằng nước

Trong tháng tới, nhiệt độ tối cao trung bình từ 29-33°C, nhiệt độ tối thấp trung bình từ 26-28°C, tích ôn hữu hiệu (tổng nhiệt độ tích lũy) trong tuần đầu của tháng dao động trong khoảng 200-223°C, trong tuần giữa tháng dao động trong khoảng 199-208°C, trong tuần cuối của tháng dao động trong khoảng 185-193°C. So với cùng kỳ năm trước, tổng tích ôn hữu hiệu (tổng nhiệt độ tích lũy trong tháng) tại vùng rìa phía bắc của tỉnh Long An, vùng rìa phía nam của tỉnh Sóc Trăng, Bạc Liêu, vùng rìa phía tây của tỉnh Kiên Giang có xu thế cao hơn so với cùng kỳ ở mức 3-8 °C; Các tỉnh còn lại trong khu vực, tổng tích ôn hữu hiệu có xu thế thấp hơn so với cùng kỳ từ 2-17 °C.

Tổng lượng mưa hữu hiệu trong tuần đầu của tháng dao động trong khoảng 10-35mm, trong tuần giữa tháng dao động trong khoảng 16-36mm, trong tuần cuối của tháng ở mức 35mm. So với cùng kỳ năm trước, tổng lượng mưa hữu hiệu tại tất cả các tỉnh trong khu vực có xu thế thấp hơn cùng kỳ trong khoảng từ 17,8-22mm.

Độ ẩm không khí tháng 5/2023 dao động trong khoảng 81-83%. Lượng bốc thoát hơi tiềm năng dao động trong khoảng 100-101mm. Mức độ đáp ứng về cơ bản được đảm bảo (có thể cao hơn so với nhu cầu lên đến 2%).

Bảng 2: Dự báo các đặc trưng khí tượng nông nghiệp tại khu vực

Yếu tố	Thời gian			
	Tuần 1	Tuần 2	Tuần 3	Tháng 5
Độ ẩm không khí (%)	71-81	79-86	83-89	81-83
Nhiệt độ tối cao (°C)	29-35	30-32	29-31	29-33
Nhiệt độ tối thấp (°C)	27-29	26-29	25-28	26-28
Tích ôn hữu hiệu (°C)	200-223	199-208	185-193	591-615
Mưa hữu hiệu (mm)	10-35	16-36	35	105-106
Bốc thoát hơi tiềm năng (mm)	33-34	33-34	33-34	100-101
Cân bằng nước (%) (Cây trồng hàng năm)	2%			

3. Cảnh báo khả năng tác động

Nhiệt độ trung bình tháng 5/2023 tại khu vực Đồng Bằng Sông Cửu Long phổ biến ở mức cao hơn so với TBNN từ 0,5-1,0 °C; TLM trên khu vực phổ biến ở mức xấp xỉ so với TBNN cùng thời kỳ. Dự báo trong tháng 5, khu vực bước vào mùa mưa, từ ngày 5-11/5, chiều tối và đêm sẽ có mưa rào và dông vài nơi, ngày nắng nóng. Từ ngày 12/5, chiều tối và đêm có mưa rào và rải rác có dông, cục bộ có mưa vừa, mưa to; riêng thời kỳ từ 27-28/5, chiều và tối sẽ có mưa vừa và dông, cục bộ có mưa to đến rất to. (Nguồn: Trung tâm Dự báo KTTV Quốc gia).

Lúa Hè Thu trong tháng 5 chủ yếu ở giai đoạn đẻ nhánh – đứng cái – làm đòng; diện tích trà lúa sớm trong giai đoạn trổ - chắc xanh. Khu vực đang trong giai đoạn chuyển mùa, những cơn mưa đầu mùa có khả năng đi kèm với hiện tượng thời tiết cực đoan như mưa to, mưa đá, lốc xoáy, có thể gây ngập, đổ ngã diện tích lúa ở giai đoạn đẻ nhánh. Điều kiện thời tiết nắng mưa xen kẽ, độ ẩm không khí cao, sáng sớm có thể xuất hiện sương mù là điều kiện thuận lợi cho bệnh đạo ôn, đốm vằn, rầy nâu,... phát triển và gây hại, đặc biệt gây hại trên những ruộng sạ dày, bón thừa phân đạm, mực nước trong ruộng quá cao. Người dân cần thăm đồng thường xuyên để phát hiện sớm đối tượng dịch hại, hạn chế việc phun ngừa sâu, rầy để tránh dịch hại bộc phát và gây hại nặng ở giai đoạn sau. Cần áp dụng các biện pháp quản lý dịch hại tổng hợp theo IPM, ứng dụng tiến bộ kỹ thuật theo chương trình 3 giảm 3 tăng, 1 phải 5 giảm và tăng cường

sử dụng các loại phân hữu cơ. Theo dõi tình hình rầy nâu di trú, xuống giống đảm bảo tập trung và né rầy theo lịch khuyến cáo của địa phương để hạn chế rầy nâu truyền bệnh vàng lùn, lùn xoắn lá cho các trà lúa muộn vừa gieo sạ.

Cây ăn quả ở giai đoạn nuôi quả. Giai đoạn này cần lưu ý cắt tỉa cành, tạo tán, không chế chiều cao cây hợp lý, hạn chế thân phụ; chủ động giăng néo, chống đỡ thân cành quả chắc chắn tránh mưa lớn gây rụng quả khi dự báo trong tháng 5 khu vực có mưa rào và dông rải rác, cục bộ có mưa vừa, mưa to có nơi mưa rất to, trong cơn mưa dông có khả năng xảy ra lốc, xoáy, gió giật mạnh. Đồng thời, mở bồn, tạo các mương, rãnh thoát nước trong vườn để tiêu thoát nước kịp thời, nhanh chóng khi có mưa to, tuyệt đối không được để đọng nước khu vực gốc cây, mở đường cho nấm khuẩn tấn công gây hại cho cây trồng. Cần chú ý triển khai các biện pháp phòng trừ một số loại sâu bệnh rầy phấn trắng, bệnh xì mũ thân, thối quả,... có khả năng phát sinh gây hại.

Tin phát ngày: 01/5/2023

Thời gian ban hành bản tin tiếp theo: ngày 01/6/2023

**Người chịu trách nhiệm
ban hành bản tin**



Phạm Thị Kim Phụng