

Hà Nội, ngày 01 tháng 5 năm 2023

Số: NNHD-05/TAYN/TTUD

**BẢN TIN DỰ BÁO KHÍ TƯỢNG THỦY VĂN
PHỤC VỤ NÔNG NGHIỆP KHU VỰC TÂY NGUYÊN
THỜI HẠN THÁNG**

(Từ ngày 01/05/2023 đến ngày 31/05/2023)

1. Thông báo tình hình khí tượng thủy văn nông nghiệp tháng qua

Trong tháng 4/2023, độ ẩm không khí trung bình trong khu vực dao động trong khoảng 68 - 77%; Tổng tích ôn hữu hiệu (tổng nhiệt độ tích lũy) trong tháng dao động trong khoảng 362 - 593°C; Bốc thoát hơi tiềm năng dao động trong khoảng 95 - 100mm; Tổng lượng mưa hữu hiệu trong tháng dao động trong khoảng 6 - 108mm; Nhiệt độ tối cao trung bình từ 27 - 34°C, nhiệt độ tối thấp trung bình từ 16 - 23°C, nhiệt độ trung bình tại khu vực Tây Nguyên phổ biến cao hơn TBNN (trung bình nhiều năm) từ 0,5-1,0°C. Tổng lượng mưa thấp hơn so với TBNN cùng thời kỳ từ 70-100%

Khu vực Tây Nguyên đã xảy ra 03 trận dông lốc, mưa đá vào các ngày: ngày 06/4 và 11/4 tại huyện Di Linh, tỉnh Lâm Đồng; ngày 12/4 tại xã Chợ Long, huyện Kong Chro thuộc tỉnh Gia Lai. Ngoài ra, ngày 14 và 15 tại Gia Lai có mưa giông kèm theo gió lốc; ngày 22/4 tại Đắk Lắk có mưa lớn kèm lốc xoáy và ngày 25/4 tại Kon Tum có mưa đá kèm theo gió lốc, ngày 25/4 tại Kon Tum có mưa đá kèm theo gió lốc; từ 21-23/4 tại tỉnh Gia Lai đã xảy ra mưa dông kèm theo lốc xoáy, mưa đá, sét và gió giật mạnh; từ ngày 23-24/4, mưa dông kèm lốc, sét xảy ra tại các tỉnh Kon Tum, Lâm Đồng (Nguồn: Trung tâm DB KTTV QG).

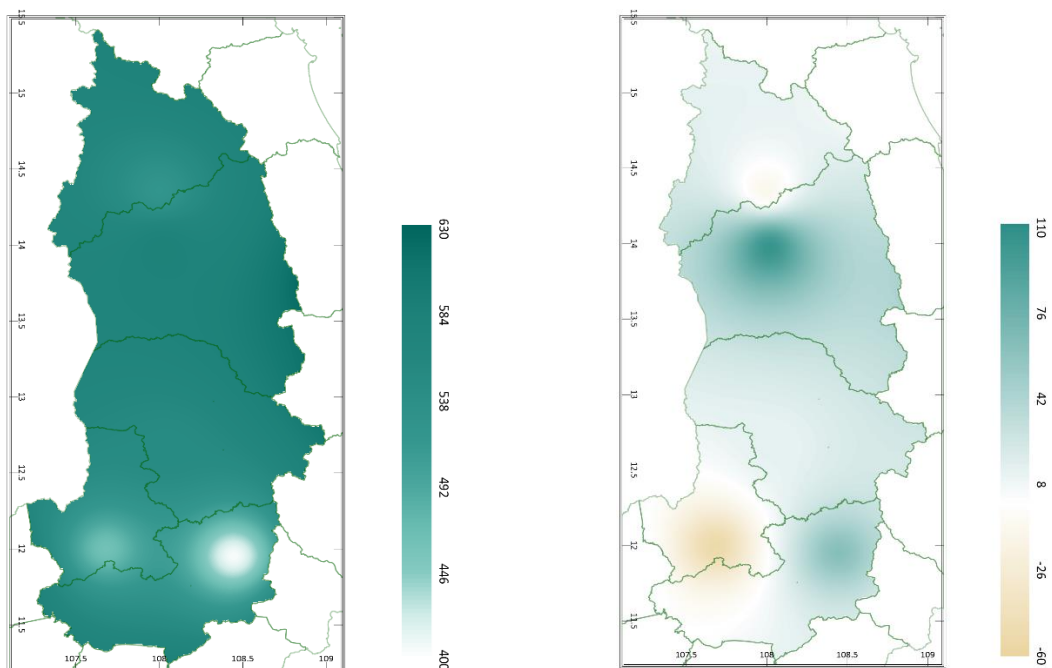
Bảng 1: Tình hình khí tượng nông nghiệp tháng qua (01 – 30/4/2023)

Yếu tố	Thời gian			
	Tuần 1	Tuần 2	Tuần 3	Tháng 4
Độ ẩm không khí (%)	67 - 76	71 - 83	66 - 75	68 - 77
Nhiệt độ tối cao (°C)	26 - 34	27 - 34	27 - 35	27 - 34
Nhiệt độ tối thấp (°C)	15 - 22	17 - 24	15 - 23	16 - 23
Tích ôn hữu hiệu (°C)	114 - 194	126 - 200	122 - 200	362 - 593
Mưa hữu hiệu (mm)	0 - 20	0 - 41	5 - 41	6 - 108
Bốc thoát hơi tiềm năng (mm)	31 - 33	32 - 34	32 - 33	95 - 100

Trong tháng 4, thời tiết khu vực Tây Nguyên đang trong giai đoạn chuyển mùa, ngày 14 và 15 tại Gia Lai có mưa giông kèm theo gió lốc đã gây ảnh hưởng hư hại, đổ ngã một số diện tích cao su, sầu riêng, điều; ngày 22/4 tại Đắk Lắk có mưa lớn kèm lốc xoáy và ngày 25/4 tại Kon Tum có mưa đá kèm theo gió lốc đã gây ảnh hưởng hư hại, đổ ngã một số diện tích cao su, sầu riêng, điều; từ 21-23/4 tại tỉnh Gia Lai đã xảy ra mưa dông kèm theo lốc xoáy, mưa đá, sét và gió giật mạnh làm lúa và hoa màu bị gãy, đổ, hư hại; từ ngày 23-24/4, mưa dông kèm lốc, sét xảy ra tại các tỉnh Kon Tum, Lâm Đồng đã làm hoa màu bị gãy đổ, cây sầu riêng bị rụng trái...

Thời tiết có mưa vừa, mưa to, có nơi mưa rất to cũng tạo điều kiện bệnh chết nhanh, chết chậm và tuyến trùng rễ hại trên cây hồ tiêu, bọ xít muỗi và bệnh thán thư gây hại trên cây điều, cho rệp, bệnh gỉ sắt hại trên cây cà phê, bệnh nứt, thân xì mủ trên cây sầu riêng trong tháng 4.

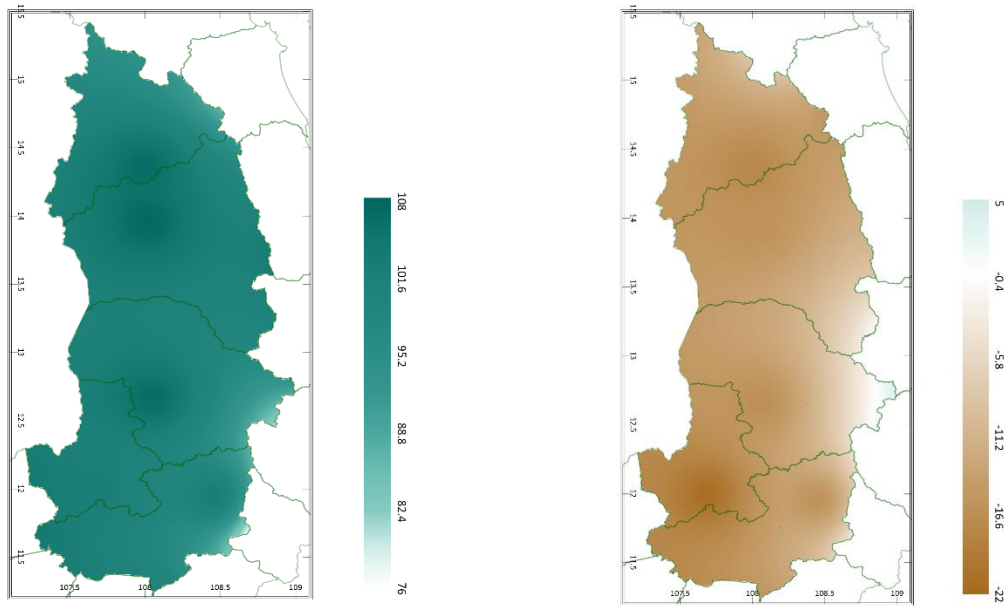
2. Dự báo



a) Tổng tích ôn hữu hiệu tháng

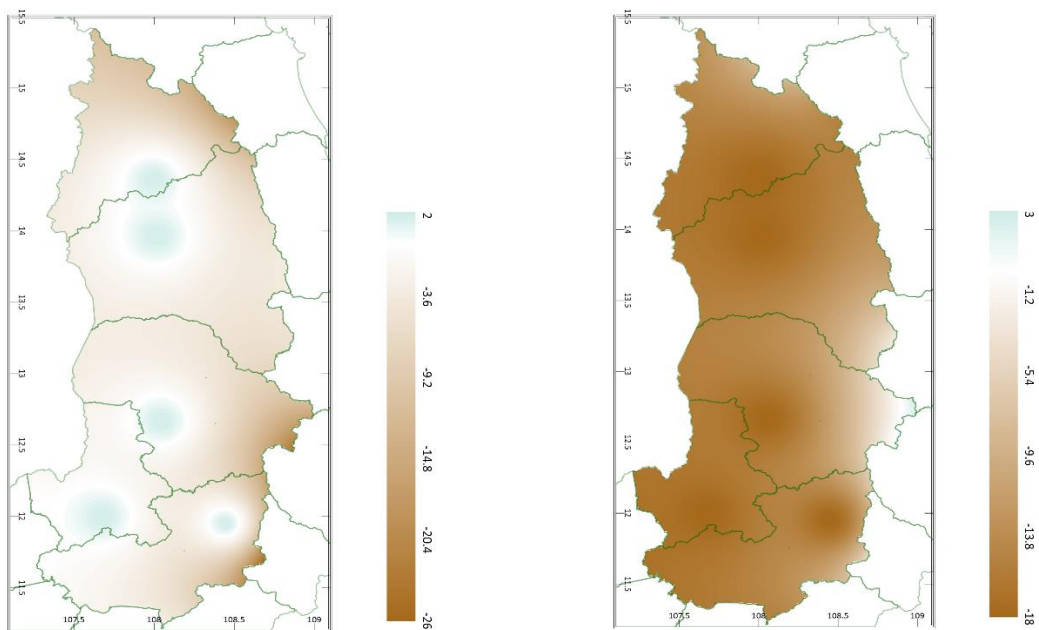
b) Mức độ sai khác so với cùng kì năm trước

Hình 1: Bản đồ tổng tích ôn hữu hiệu



a) Tổng lượng mưa hữu hiệu tháng b) Mức độ sai khác so với cùng kì năm trước

Hình 2: Bản đồ tổng lượng mưa hữu hiệu



a) Cân bằng nước

b) Mức độ sai khác so với cùng kì năm trước

Hình 3: Bản đồ cân bằng nước

Trong tháng tới, nhiệt độ tối cao trung bình từ 26 - 33°C, nhiệt độ tối thấp trung bình từ 20 - 24°C. Tích ôn hữu hiệu (tổng nhiệt độ tích lũy) trong tuần đầu của tháng dao động trong khoảng 147 - 200°C, trong tuần giữa tháng dao động trong khoảng 135 - 191°C, trong tuần cuối của tháng dao động trong khoảng 126 - 194°C. So với cùng kỳ năm trước hầu hết các tỉnh trên khu vực Tây Nguyên có xu thế cao hơn so với cùng kỳ ở mức tương ứng từ 8 - 110°C; riêng phần trung

tâm phía Nam của tỉnh Kon Tum, phía Tây của tỉnh Lâm Đồng và hầu hết tỉnh Đắk Nông có xu thế thấp hơn so với cùng kỳ năm trước, mức độ dao động trong khoảng 26 - 60°C.

Tổng lượng mưa hữu hiệu trong tuần đầu của tháng dao động trong khoảng 20 - 35mm, trong tuần giữa tháng dao động trong khoảng 33 - 34mm, trong tuần cuối của tháng dao động trong khoảng 33 - 34mm. So với cùng kỳ năm trước, tổng lượng mưa hữu hiệu tại các tỉnh trên khu vực Tây Nguyên có xu thế cao hơn so với cùng kỳ, dao động trong khoảng 40 - 115mm.

Độ ẩm không khí tháng 5/2023 dao động trong khoảng 79 - 88%. Lượng bốc thoát hơi tiềm năng dao động trong khoảng 98 - 102mm. Mức độ đáp ứng nước cho cây trồng về cơ bản được đảm bảo (có thể cao hơn 2% so với nhu cầu)..

Bảng 2: Dự báo các đặc trưng khí tượng nông nghiệp tại khu vực

Yếu tố	Thời gian			
	Tuần 1	Tuần 2	Tuần 3	Tháng 5
Độ ẩm không khí (%)	74 - 82	82 - 89	80 - 92	79 - 88
Nhiệt độ tối cao (°C)	28 - 33	25 - 32	24 - 32	26 - 33
Nhiệt độ tối thấp (°C)	20 - 25	20 - 24	19 - 24	20 - 24
Tích ôn hữu hiệu (°C)	147 - 200	135 - 191	126 - 194	405 - 584
Mưa hữu hiệu (mm)	20 - 35	34 - 36	34 - 36	103 - 107
Bốc thoát hơi tiềm năng (mm)	32 - 34	33 - 34	33 - 34	98 - 102
Cân bằng nước (%)	2%			

3. Cảnh báo khả năng tác động

Tháng 5/2023, khu vực Tây Nguyên nhiệt độ trung bình phổ biến ở mức xấp xỉ so với TBNN cùng thời kỳ; tổng lượng mưa ở Tây Nguyên ở mức thấp hơn so với TBNN cùng thời kỳ từ 5 -15%. Gió mùa Tây Nam có xu hướng bắt đầu hoạt động từ khoảng giữa tháng 5, mưa có xu hướng gia tăng trên khu vực. Tại Buôn Ma Thuột (Đắk Lắk) nhiệt độ độ trung bình dao động trong khoảng từ 26,5 - 27,5°C, lượng mưa dao động từ 120 - 220mm cho cả thời kỳ. (Nguồn: Trung tâm Dự báo KTTV Quốc gia).

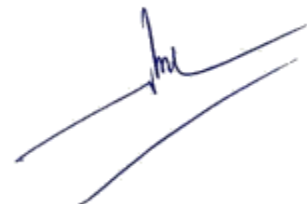
Cây ăn sầu riêng đang trong giai đoạn quả non - nuôi quả. Cần lưu ý tia bớt quả ở những chùm quá dày, quả nhỏ, quả ra ở vị trí không thuận lợi, phát triển không tốt, cành tăm, cành khô...để cây tập trung dinh dưỡng nuôi quả. Tháng 5, dự báo thời tiết khu vực đang có mưa chuyển mùa, trong mưa dông khả năng xảy ra lốc, xoáy, gió giật mạnh, do đó, cần lưu ý cắt tia cành, chống đỡ thân cành quả chắc chắn nhằm hạn chế cây ngã đổ, đồng thời triển khai các biện pháp phòng trừ sâu bệnh đang có dấu hiệu phát sinh gây hại như: rầy phấn trắng, bệnh xì mù thân, thối quả..

Cây cà phê trong khu vực tiếp tục giai đoạn quả non - nuôi quả. Khu vực Tây Nguyên đầu tháng có mưa chuyển mùa, cuối tháng bắt đầu bước vào mùa mưa, giai đoạn này quả cà phê cần lượng dinh dưỡng cao, hơn nữa vào thời điểm này các loại dịch hại đặc biệt là nấm bệnh tấn công mạnh trên cây cà phê. Vì vậy, việc chăm sóc cà phê vào đầu mùa mưa hết sức quan trọng, nhằm hạn chế tối đa rụng quả cà phê, giúp cây cà phê nhanh chóng phục hồi và nuôi dưỡng quả non tốt. Người dân cần chú ý bổ sung phân bón đầy đủ, lưu ý bón theo nguyên tắc 5 đúng: Đúng loại phân, đúng liều lượng, đúng tỷ lệ, đúng thời điểm và đúng phương pháp, đồng thời triển khai các biện pháp phòng trừ bệnh nấm hồng, bệnh gỉ sắt, rệp, mọt đục quả phát sinh gây hại trên cây cà phê trong giai đoạn này.

Tin phát ngày: 01/5/2023

Thời gian ban hành bản tin tiếp theo: ngày 01/6/2023

**Người chịu trách nhiệm
ban hành bản tin**



Phạm Thị Kim Phụng