

Hà Nội, ngày 01 tháng 6 năm 2023

Số: NNHD-06/BTBO/TTUD

**BẢN TIN DỰ BÁO KHÍ TƯỢNG THỦY VĂN  
PHỤC VỤ NÔNG NGHIỆP KHU VỰC BẮC TRUNG BỘ  
THỜI HẠN THÁNG**

*(Từ ngày 01/6/2023 đến ngày 30/6/2023)*

**1. Thông báo tình hình khí tượng thủy văn nông nghiệp tháng qua**

Trong tháng 5/2023, độ ẩm không khí trung bình trong khu vực dao động trong khoảng 81-89%; Tổng tích ôn hữu hiệu (tổng nhiệt độ tích lũy) trong tháng dao động trong khoảng 486-593°C; Bốc thoát hơi tiềm năng dao động trong khoảng 103-105mm; Tổng lượng mưa hữu hiệu trong tháng dao động trong khoảng 6-49mm; Nhiệt độ tối cao trung bình từ 28-33°C, nhiệt độ tối thấp trung bình từ 23-25°C, nhiệt độ trung bình tại khu vực Bắc Trung Bộ phổ biến cao hơn TBNN từ 1,0-1,5°C. Tổng lượng mưa thấp hơn so với TBNN cùng thời kỳ từ 40-80%

Trong tháng 5/2023 xuất hiện 02 đợt KKL vào các ngày 07/5 và ngày 12/5, các đợt KKL này đều làm nền nhiệt độ giảm và gây mưa cho khu vực. Trong tháng 5 đã xuất hiện 03 đợt nắng nóng diện rộng từ ngày 04-07/5, đợt từ ngày 16-23/5 và đợt từ ngày 27-30/5; đáng chú ý, đợt từ ngày 04-07/5 là đợt nắng nóng gay gắt và đặc biệt gay gắt diện rộng, nhiều nơi đã xuất hiện các giá trị vượt giá trị lịch sử (GTLS) quan trắc cùng thời kỳ, đặc biệt tại Tương Dương Nghệ An đã quan trắc được giá trị nhiệt độ cao nhất tuyệt đối đạt 44,2°C vào ngày 07/5 và được đánh giá là giá trị nhiệt độ ngày cao nhất trên cả nước đã từng được quan trắc (giá trị cũ là 43,4°C tại Hương Khê (Hà Tĩnh) xảy ra vào tháng 4/2019). Trong tháng 5 đã xảy ra 02 đợt mưa diện rộng vào các ngày 08-16/5 và đêm 24-27/5. (Nguồn: Trung tâm DB KTTV QG).

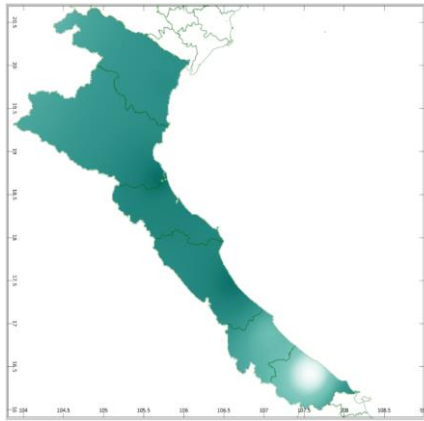
Bảng 1: Tình hình khí tượng nông nghiệp tháng qua (01-31/05/2023)

Yếu tố	Thời gian			
	Tuần 1	Tuần 2	Tuần 3	Tháng 5
Độ ẩm không khí (%)	74-84	71-81	70-79	72-80
Nhiệt độ tối cao (°C)	32-36	33-34	34-36	33-35
Nhiệt độ tối thấp (°C)	25-27	25-26	25-28	25-27
Tích ôn hữu hiệu (°C)	195-215	198-208	209-228	609-642
Mưa hữu hiệu (mm)	2-44	36-43	0-31	66-130
Bốc thoát hơi tiềm năng (mm)	35-36	34-35	35-36	104-106

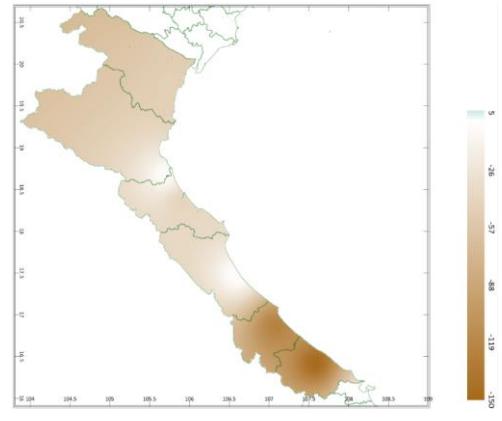
Trong tháng 5, lúa Đông Xuân trong các giai đoạn trổ bông – chín sữa – chín sấp – thu hoạch; Lúa Hè Thu trong giai đoạn làm đất - xuống giống – gieo cấy – mũi chông 3 lá. Trong nửa đầu tháng 5, nhiều nơi trên khu vực có mưa to đến rất to kèm theo, lốc, mưa đá đã gây ảnh hưởng lớn đến sinh trưởng và phát triển của cây lúa, một số diện tích lúa bị thiệt hại hoàn toàn; đồng thời, tạo điều kiện cho chuột, sâu cuốn lá, bệnh đạo ôn cổ bông, bệnh khô vằn, bệnh lem lép hạt phát triển và gây hại mạnh trên cây lúa Đông Xuân. Nửa cuối tháng 5, mưa có xu thế giảm, nắng nóng có xu thế mạnh hơn đã tạo điều kiện thuận lợi cho việc thu hoạch các diện tích lúa Đông Xuân đã chín cũng như công tác dọn dẹp vệ sinh đồng ruộng sau thu hoạch cũng như công tác xuống giống gieo cấy lúa vụ Hè Thu.

Cây ăn quả có múi trong giai đoạn phát triển quả. Trong tháng 5, thời tiết của khu vực có sự phân hóa rõ rệt; thời kỳ nửa đầu tháng 5, khu vực phổ biến có nhiều mây, có mưa rào và dông rải rác, nhiều nơi xuất hiện mưa to đến rất do kèm theo dông, lốc và gió giật mạnh đã gây ra tình trạng sốc nước và rụng quả non hàng loạt trên cây ăn quả có múi; nửa cuối tháng 5, thời tiết của khu vực thay đổi đột ngột, mưa có xu thế giảm, nắng nóng gay gắt và đặc biệt gay gắt xuất hiện trên diện rộng, nhiều nơi đã xuất hiện các giá trị vượt giá trị lịch sử (GTLS) quan trắc cùng thời kỳ đã gây ra tình trạng thiếu nước cho cây ăn quả có múi. Đồng thời, nắng nóng cũng khiến cho đối tượng nhện đỏ phát triển và gây hại mạnh trên cây ăn quả có múi.

## 2. Dự báo

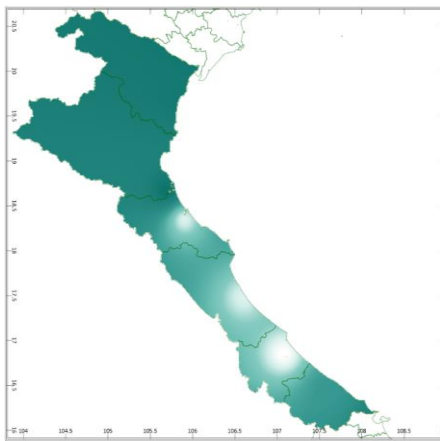


a) Tổng tích ôn hữu hiệu tháng

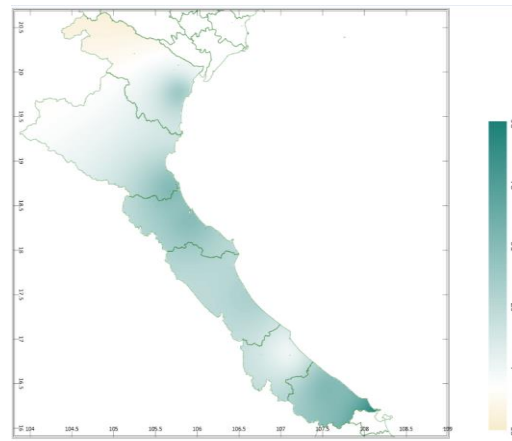


b) Mức độ sai khác so với cùng kì năm trước

Hình 1: Bản đồ tổng tích ôn hữu hiệu

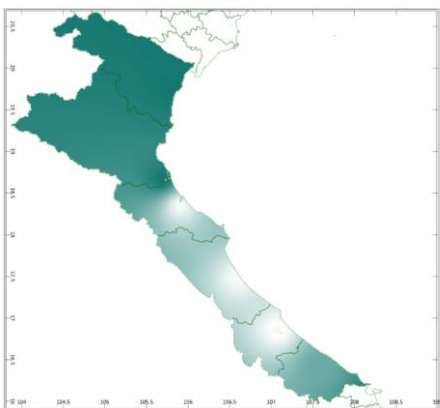


a) Tổng lượng mưa hữu hiệu tháng

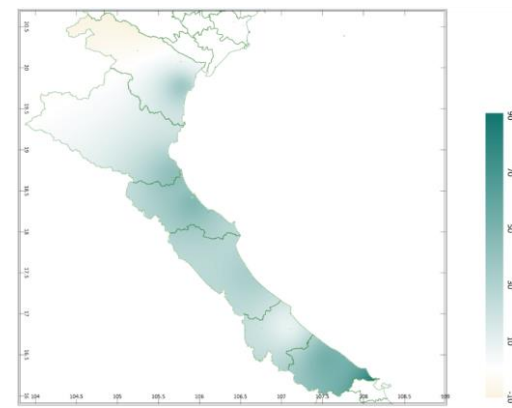


b) Mức độ sai khác so với cùng kì năm trước

Hình 2: Bản đồ tổng lượng mưa hữu hiệu



a) Cân bằng nước



b) Mức độ sai khác so với cùng kì năm trước

Hình 3: Bản đồ cân bằng nước

Trong tháng tới, nhiệt độ tối cao trung bình từ 29-36°C, nhiệt độ tối thấp trung bình từ 22-29°C, tích ôn hữu hiệu (tổng nhiệt độ tích lũy) trong tuần đầu của tháng dao động trong khoảng 162-231°C, trong tuần giữa tháng dao động trong khoảng 169-233°C, trong tuần cuối của tháng dao động trong khoảng 164-232°C. So với cùng kỳ năm trước, tổng tích ôn hữu hiệu (tổng nhiệt độ tích lũy trong tháng) tại một phần nhỏ trung tâm của tỉnh Quảng Bình và một phần nhỏ phía Đông Nam của tỉnh Nghệ An có xu thế cao hơn cùng kỳ khoảng 2°C; Các vùng còn lại trong khu vực, tổng tích ôn hữu hiệu có xu thế thấp hơn cùng kỳ từ 42-149°C.

Tổng lượng mưa hữu hiệu trong tuần đầu của tháng dao động trong khoảng 31-39mm, trong tuần giữa tháng dao động trong khoảng 3-39mm, trong tuần cuối của tháng dao động trong khoảng 7-39mm. So với cùng kỳ năm trước, tổng lượng mưa hữu hiệu trên hầu hết khu vực có xu thế cao hơn cùng kỳ từ 8-53mm; Riêng một phần nhỏ phía Tây Bắc của tỉnh Thanh Hóa, tổng lượng mưa hữu hiệu có xu thế thấp hơn cùng kỳ khoảng 14mm.

Độ ẩm không khí tháng 6/2023 dao động trong khoảng 70-82%. Lượng bốc thoát hơi tiềm năng dao động trong khoảng 100mm. Mức độ đáp ứng nước cho cây trồng ở nhiều nơi không đảm bảo (thiếu hụt có thể lên đến 47% so với nhu cầu), một vài nơi lượng mưa cao hơn so với nhu cầu của cây trồng khoảng 2%.

*Bảng 2: Dự báo các đặc trưng khí tượng nông nghiệp tại khu vực*

Yếu tố	Thời gian			
	Tuần 1	Tuần 2	Tuần 3	Tháng 6
Độ ẩm không khí (%)	74-83	68-81	68-83	70-82
Nhiệt độ tối cao (°C)	28-36	29-37	29-36	29-36
Nhiệt độ tối thấp (°C)	22-29	23-29	22-29	22-29
Tích ôn hữu hiệu (°C)	162-231	169-233	164-232	494-692
Mưa hữu hiệu (mm)	31-39	3-39	7-38	55-116
Bốc thoát hơi tiềm năng (mm)	33-37	33-37	33-37	100
Cân bằng nước (%) (Cây trồng hàng năm)	-47 ÷ 2%			

### 3. Cảnh báo khả năng tác động

Nhiệt độ trung bình tháng 6/2023 tại khu vực Bắc Trung Bộ phổ biến ở mức cao hơn so với TBNN từ 0,5-1,0°C, có nơi cao hơn so với BNN cùng thời kỳ; Tổng lượng mưa phổ biến ở mức thấp hơn so với TBNN từ 10-20%. Trong tháng, bão/ATNĐ có khả năng hoạt động trên Biển Đông gây ảnh hưởng đến khu vực. Nắng nóng còn xảy ra trong những ngày đầu tháng sau đó cường độ nắng nóng tạm thời suy giảm và có xu hướng gia tăng trở lại từ khoảng giữa tháng. Trên khu vực có khả năng xảy ra nhiều ngày nắng nóng và số ngày nắng nóng ở mức cao hơn so với TBNN. (Nguồn: Trung tâm Dự báo KTTV Quốc gia).

Lúa Đông Xuân trong giai đoạn chín – thu hoạch; Lúa Hè Thu trong giai đoạn làm đất – xuống giống gieo cấy – bén rễ hồi xanh – đẻ nhánh – cuối đẻ nhánh. Dự báo trong tháng 6 khu vực Bắc Trung Bộ có nắng nóng xảy ra trong những ngày đầu tháng, sau đó cường độ nắng nóng tạm thời suy giảm và có xu hướng gia tăng trở lại từ khoảng giữa tháng. Do ảnh hưởng của nắng nóng, việc thu hoạch các diện tích lúa Đông Xuân diễn ra thuận lợi; tuy nhiên đây lại là điều kiện bất lợi cho nhiều diện tích lúa Hè Thu giai đoạn bén rễ hồi xanh – đẻ nhánh do nhiệt độ cao và thiếu nước (mức độ đáp ứng nước cho cây trồng ở nhiều nơi không đảm bảo, thiếu hụt có thể lên đến 47% so với nhu cầu). Vì vậy, người dân cần chú ý chủ động nguồn nước để tưới bổ sung cho cây lúa nhằm bảo đảm duy trì mực nước trong ruộng từ 2-3cm đối với những diện tích lúa trong giai đoạn đẻ nhánh để giúp cây lúa đẻ nhánh khỏe, đẻ nhánh tập trung, tăng các nhánh hữu hiệu và hạn chế sâu bệnh hại trên cây lúa phát triển; đối với những diện tích lúa từ lúc mới cấy – bén rễ hồi xanh nên duy trì lớp nước sâm sấp mặt ruộng để tạo điều kiện cho rễ lúa ăn vào trong lòng đất và giúp phát huy tối đa tác dụng của thuốc trừ cỏ, trừ ốc brou vàng. Bên cạnh việc tưới nước bổ sung cho cây lúa người dân cần chú ý bón thúc đẻ nhánh kết hợp làm cỏ sục bùn cho cây lúa. Trong tháng 6 cần chú ý các đối tượng gây hại trên cây lúa như: ốc brou vàng, chuột, rầy nâu, sâu cuốn lá nhỏ, bệnh nghệt rễ...

Cây ăn quả có múi trong tháng 6 tiếp tục trong giai đoạn phát triển quả. Trong tháng khu vực có khả năng duy trì thời tiết nắng nóng – nắng nóng gay gắt, có nơi nắng nóng đặc biệt gay gắt. Lượng mưa hữu hiệu dự báo trong tháng 6 dao động trong khoảng 55-116mm; mức độ đáp ứng nước cho cây trồng ở nhiều nơi không đảm bảo, thiếu hụt có thể lên đến 47% so với nhu cầu. Do đó, người dân cần chủ động nguồn nước để tưới bổ sung cho cây ăn quả có múi (chú ý tưới thường xuyên để đảm bảo độ ẩm của đất ổn định tránh cho cây ăn quả có múi bị sốc nước sẽ khiến cho quả rụng hàng loạt); bên cạnh đó, người dân cần tiến hành tủ gốc bằng các loại rơm rạ, cành cây khô để làm giảm sự bốc thoát hơi nước trong điều kiện thời tiết nắng nóng gay gắt đồng thời hạn chế sự phát triển của cỏ dại xung quanh gốc. Tại một số nơi, lượng mưa dự báo trong tháng 6 có thể cao hơn so với nhu cầu của cây trồng khoảng 2%, người dân cần chú ý có các biện pháp để thoát bớt nước nhằm tránh cho cây ăn quả bị úng nước sẽ dẫn đến tình trạng rụng quả non do sốc nước, đồng thời gian tăng nấm bệnh gây hại cho rễ cây. Trong tháng 6, cần chú ý đối tượng nhện đỏ có khả năng phát triển và gây hại mạnh trên cây ăn quả có múi trong điều kiện thời tiết nắng nóng.

**Tin phát ngày: 01/6/2023**

**Thời gian ban hành bản tin tiếp theo: ngày 01/7/2023**

**Người chịu trách nhiệm  
ban hành bản tin**



**Phạm Thị Kim Phụng**