

Hà Nội, ngày 01 tháng 6 năm 2023

Số: NNHD-06/DBCL/TTUD

**BẢN TIN DỰ BÁO KHÍ TƯỢNG THỦY VĂN
PHỤC VỤ NÔNG NGHIỆP KHU VỰC ĐỒNG BẰNG SÔNG CỬU LONG
THỜI HẠN THÁNG**
(Từ ngày 01/6/2023 đến ngày 30/6/2023)

1. Thông báo tình hình khí tượng thủy văn nông nghiệp tháng qua

Trong tháng 5/2023, độ ẩm không khí trung bình trong khu vực dao động trong khoảng 74-84%; Tổng tích ôn hữu hiệu (tổng nhiệt độ tích lũy) trong tháng dao động trong khoảng 608-662°C; Bốc thoát hơi tiềm năng dao động trong khoảng 97-101mm; Tổng lượng mưa hữu hiệu trong tháng dao động trong khoảng 58-125mm; Nhiệt độ tối cao trung bình từ 33-35°C, nhiệt độ tối thấp trung bình từ 26-28°C, nhiệt độ trung bình tại khu vực Đồng Bằng Sông Cửu Long (ĐBSCL) phổ biến cao hơn TBNN từ 0,5-1,0°C. Tổng lượng mưa cao hơn so với TBNN cùng thời kỳ từ 20-50%.

Trong tháng tại khu vực ĐBSCL xảy ra 2 đợt nắng nóng diện rộng, gồm từ ngày 1-7/5 và đợt từ ngày 18-19/5, đáng lưu ý đợt nắng nóng gay gắt và đặc biệt gay gắt diện rộng từ 04-07/5, cụ thể tại Bến Tre (6/5) đã xuất hiện giá trị vượt giá trị lịch sử (GTLS) trong cùng thời kỳ tháng 5. Trong tháng 5, từ ngày 1-10/5, xâm nhập mặn có xu thế tăng dần vào giữa tuần sau đó giảm (độ mặn phổ biến tại các trạm lớn hơn so với độ mặn cao nhất tháng 5/2022), từ ngày 11-31/5, xâm nhập mặn có xu thế giảm dần. (Nguồn: Trung tâm DB KTTV QG).

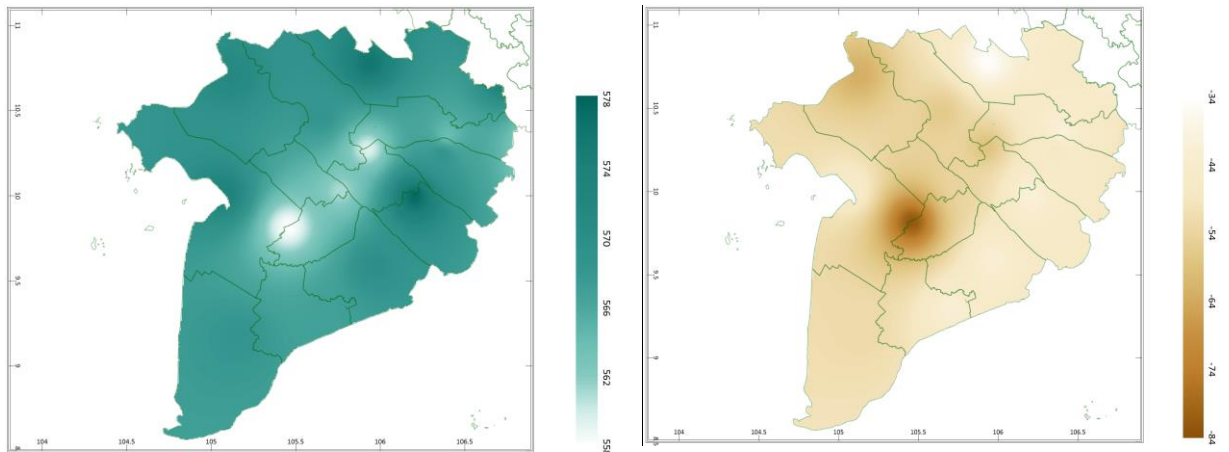
Bảng 1: Tình hình khí tượng nông nghiệp tháng qua (01-31/05/2023)

Yếu tố	Thời gian			
	Tuần 1	Tuần 2	Tuần 3	Tháng 5
Độ ẩm không khí (%)	65-79	75-86	79-88	74-84
Nhiệt độ tối cao (°C)	34-36	34-35	31-34	33-35
Nhiệt độ tối thấp (°C)	26-28	26-28	25-27	26-28
Tích ôn hữu hiệu (°C)	211-227	210-224	188-212	608-662
Mưa hữu hiệu (mm)	2-42	5-42	39-42	58-125
Bốc thoát hơi tiềm năng (mm)	32-34	32-34	33-34	97-101

Lúa Hè Thu khu vực Đồng Bằng Sông Cửu Long phổ biến trong giai đoạn đứng cái – làm đòng – trổ – chắc xanh, trà lúa sớm đang trong giai đoạn chín . Trong tháng 5/2023, khu vực bước vào mùa mưa, những cơn mưa rào và dông (tập trung vào thời điểm chiều tối và đêm), có mưa vừa, mưa to có nơi mưa rất to đã làm một số diện tích lúa bị đổ ngã; Đồng thời, điều kiện thời tiết mưa nhiều, ẩm độ không khí cao nên diễn tích nhiễm bệnh đạo ôn lá, đạo ôn cổ bông, vàng lá chín sớm, bệnh đốm vằn, sâu cuốn lá,... trên lúa Hè Thu có chiều hướng gia tăng.

Cây ăn quả trong khu vực đang trong giai đoạn nuôi quả, một số cây ăn quả bắt đầu bước vào vụ thu hoạch. Thời tiết khu vực đan xen giữa nắng nóng và mưa, biên độ nhiệt ngày - đêm lớn, thay đổi đột ngột trong ngày đã làm cây ăn quả bị sốc nhiệt, rụng quả,. Bên cạnh đó, điều kiện thời tiết thuận lợi cho các nấm khuẩn gây bệnh phát sinh như: bệnh thán thư, thối trái, loét, thối nhũn, nứt thân xì mủ, vàng lá thối rễ,... gây hại trên cây trồng.

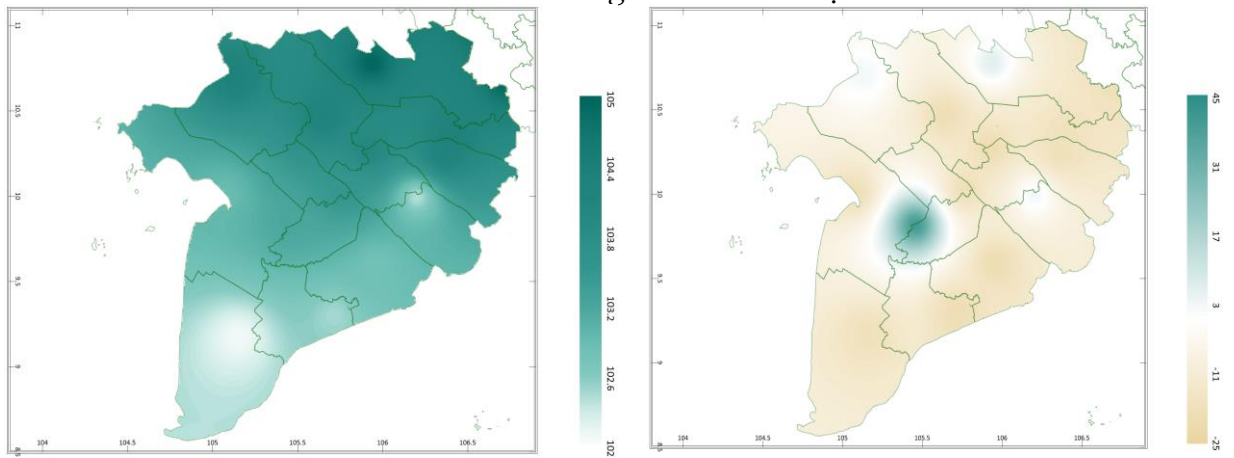
2. Dự báo



a) Tổng tích ôn hữu hiệu tháng

b) Mức độ sai khác so với cùng kì năm trước

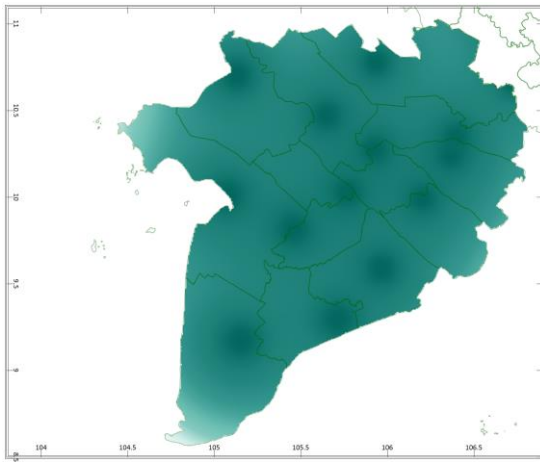
Hình 1: Bản đồ tổng tích ôn hữu hiệu



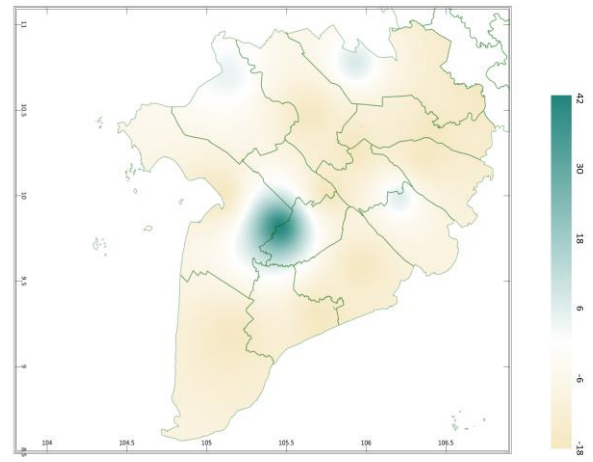
a) Tổng lượng mưa hữu hiệu tháng

b) Mức độ sai khác so với cùng kì năm trước

Hình 2: Bản đồ tổng lượng mưa hữu hiệu



a) Cân bằng nước



b) Mức độ sai khác so với cùng kì năm trước

Hình 3: Bản đồ cân bằng nước

Trong tháng tới, nhiệt độ tối cao trung bình từ 29-31°C, nhiệt độ tối thấp trung bình từ 25-28°C, tích ôn hữu hiệu (tổng nhiệt độ tích lũy) trong tuần đầu của tháng dao động trong khoảng 183-191°C, trong tuần giữa tháng dao động trong khoảng 186-194°C, trong tuần cuối của tháng dao động trong khoảng 187-194°C. So với cùng kỳ năm trước, tổng tích ôn hữu hiệu (tổng nhiệt độ tích lũy trong tháng) tại tất cả các tỉnh trong khu vực có xu thế thấp hơn cùng kỳ trong khoảng từ 34-84 °C.

Tổng lượng mưa hữu hiệu trong tuần đầu của tháng dao động trong khoảng 34-35mm, trong tuần giữa tháng dao động trong khoảng 22-35mm, trong tuần cuối của tháng ở mức 34-35mm. So với cùng kỳ năm trước, tổng lượng mưa hữu hiệu tại vùng tiếp giáp nhau của các tỉnh Hậu Giang, Cần Thơ, Kiên Giang, phần rìa phía bắc của tỉnh Long An có xu thế cao hơn so với cùng kỳ ở mức 3-45mm; Các tỉnh còn lại trong khu vực có xu thế thấp hơn cùng kỳ dao động trong khoảng 11-25mm.

Độ ẩm không khí tháng 6/2023 dao động trong khoảng 82-89%. Lượng bốc thoát hơi tiềm năng dao động trong khoảng 97-100mm. Mức độ đáp ứng về cơ bản được đảm bảo (có thể cao hơn so với nhu cầu lên đến 2%).

Bảng 2: Dự báo các đặc trưng khí tượng nông nghiệp tại khu vực

Yếu tố	Thời gian			
	Tuần 1	Tuần 2	Tuần 3	Tháng 6
Độ ẩm không khí (%)	83-90	82-89	81-88	82-89
Nhiệt độ tối cao (°C)	29-30	29-31	29-32	29-31
Nhiệt độ tối thấp (°C)	26-28	25-28	25-28	25-28
Tích ôn hữu hiệu (°C)	183-191	186-194	187-194	558-578
Mưa hữu hiệu (mm)	34-35	22-35	34-35	102-105
Bốc thoát hơi tiềm năng (mm)	32-33	32-33	32-33	97-100
Cân bằng nước (%) (Cây trồng hàng năm)	2%			

3. Cảnh báo khả năng tác động

Nhiệt độ trung bình tháng 6/2023 tại khu vực Đồng Bằng Sông Cửu Long phổ biến ở mức cao hơn so với TBNN từ 0,5-1,0 °C; TLM trên khu vực phổ biến cao hơn từ 5-20% so với TBNN cùng thời kỳ. Dự báo trong tháng 6, khu vực ĐBSCL trong tháng xuất hiện nhiều ngày mưa rào và dông, chiều tối và đêm có mưa rào và dông rải rác, cục bộ mưa vừa mưa to. (Nguồn: Trung tâm Dự báo KTTV Quốc gia).

Lúa Hè Thu khu vực chủ yếu ở giai đoạn làm đòng - trổ – chắc xanh – chín, diện tích trà sớm đã bắt đầu thu hoạch. Tháng tới, mưa lớn phân bố diện rộng tạo điều kiện cho bệnh đạo ôn, đốm vằn phát sinh và gây hại mạnh trên lúa giai đoạn từ làm đòng đến chắc xanh, đặc biệt lưu ý trên những ruộng sạ dày, bón thừa phân đạm và ruộng canh tác giống nhiễm; Bệnh cháy bìa lá, vàng lá chín sớm, sâu cuốn lá, lem lép hạt,... gây hại trên trà lúa đẻ nhánh đến đòng trổ. Cần thăm đồng thường xuyên, kiểm tra kỹ đồng ruộng để có biện pháp phòng trừ hiệu quả, khi thấy có dấu hiệu chớm bệnh cần điều chỉnh mực nước của đồng ruộng, ngưng bón phân đạm, phun thuốc phòng trừ kịp thời và đúng quy định. Đồng thời, cần áp dụng nhiều biện pháp tổng hợp hạn chế đổ ngã trên cây lúa trong mùa mưa như: bón phân cân đối, bổ sung thêm kali... nhằm tăng cường tính chống chịu cho cây lúa, nên rút nước khô ruộng 7-10 ngày trước thu hoạch để mặt đất cứng, tránh đổ ngã và dễ thu hoạch. Thời tiết mưa nhiều, chủ yếu

mưa vào buổi chiều tối, do đó người dân nên bố trí thời gian ra đồng sớm, tranh thủ ngày nắng thu hoạch diện tích lúa đã chín hoàn toàn. Sau khi thu hoạch cần vệ sinh đồng ruộng, xử lý rơm rạ nhằm hạn chế ngộ độc hữu cơ, trả lại dinh dưỡng cho đất.

Cây ăn quả ở giai đoạn nuôi quả - thu hoạch. Dự báo trong tháng 6, khu vực xảy ra mưa rào, cục bộ có mưa to đến rất to, cần chủ động chằng néo, chống đỡ thân quả chắc chắn nhằm hạn chế cây ngã đổ, rụng quả; đồng thời, vào mùa mưa bão, lượng nước cung cấp cho vườn liên tục và kéo dài, do đó phải nạo vét khơi thông các rãnh, đào thêm nhiều rãnh phụ tạo điều kiện cho nước mưa được thoát nhanh xuống các mương liếp; bên cạnh đó, phải gia cố bờ ao, sên vét mương, chuẩn bị máy bơm để sẵn sàng chống ngập úng khi có mưa lớn; không được để đọng nước ở khu vực gốc cây, rất dễ phát sinh các loại nấm bệnh gây hại rễ, làm thối rễ, cây bị vàng lá, rụng lá, rụng quả. Sau đợt mưa kéo dài, cần tỉa cành già cỗi, cành vượt tạo độ thông thoáng cho cây, thu gom và tiêu hủy những bộ phận bị bệnh để tránh lây lan, phun các loại thuốc gốc đồng để phòng trừ nấm bệnh tấn công, quét vôi vùng thân gốc cây để diệt bào tử nấm thâm nhập lên cây; Lưu ý bệnh thán thư, vàng lá thối rễ, nứt thân xì mù, thối trái,... gia tăng gây hại.

Tin phát ngày: 01/6/2023

Thời gian ban hành bản tin tiếp theo: ngày 01/7/2023

**Người chịu trách nhiệm
ban hành bản tin**



Phạm Thị Kim Phụng