

Hà Nội, ngày 01 tháng 6 năm 2023

Số: NNHD-06/NTBO/TTUD

**BẢN TIN DỰ BÁO KHÍ TƯỢNG THỦY VĂN
PHỤC VỤ NÔNG NGHIỆP KHU VỰC NAM TRUNG BỘ
THỜI HẠN THÁNG**
(Từ ngày 01/06/2023 đến ngày 30/06/2023)

1. Thông báo tình hình khí tượng thủy văn nông nghiệp tháng qua

Trong tháng 5/2023, độ ẩm không khí trung bình trong khu vực dao động trong khoảng 74 - 78%; Tổng tích ôn hữu hiệu (tổng nhiệt độ tích lũy) trong tháng dao động trong khoảng 626 - 656°C; Bốc thoát hơi tiềm năng dao động trong khoảng 99 - 104mm; Tổng lượng mưa hữu hiệu trong tháng dao động trong khoảng 53 - 123mm; Nhiệt độ tối cao trung bình từ 33 - 35°C, nhiệt độ tối thấp trung bình từ 26 - 27°C, nhiệt độ trung bình tại khu vực Nam Trung Bộ phổ biến cao hơn trung bình nhiều năm (TBNN) từ 0,5-1,0°C. Tổng lượng mưa thấp hơn so với TBNN cùng thời kỳ từ 20 - 50%

Trong thời kỳ từ ngày 01-31/5/2023 xảy ra 02 trận dông, lốc, mưa đá vào các ngày: ngày 07/5 tại các xã Đại Kai, Sùng Nhơn, thị trấn Đức Tài tỉnh Bình Thuận và ngày 18/5 tại Phan Huyền, Bắc Bình, Bình Thuận. Ngoài ra, ngày 07 - 08/5, ngày 19 - 21/5 và ngày 28/5 tại Bình Thuận xảy ra mưa to, cục bộ có lốc, mưa đá, gió giật mạnh (Nguồn: Trung tâm DB KTTV QG).

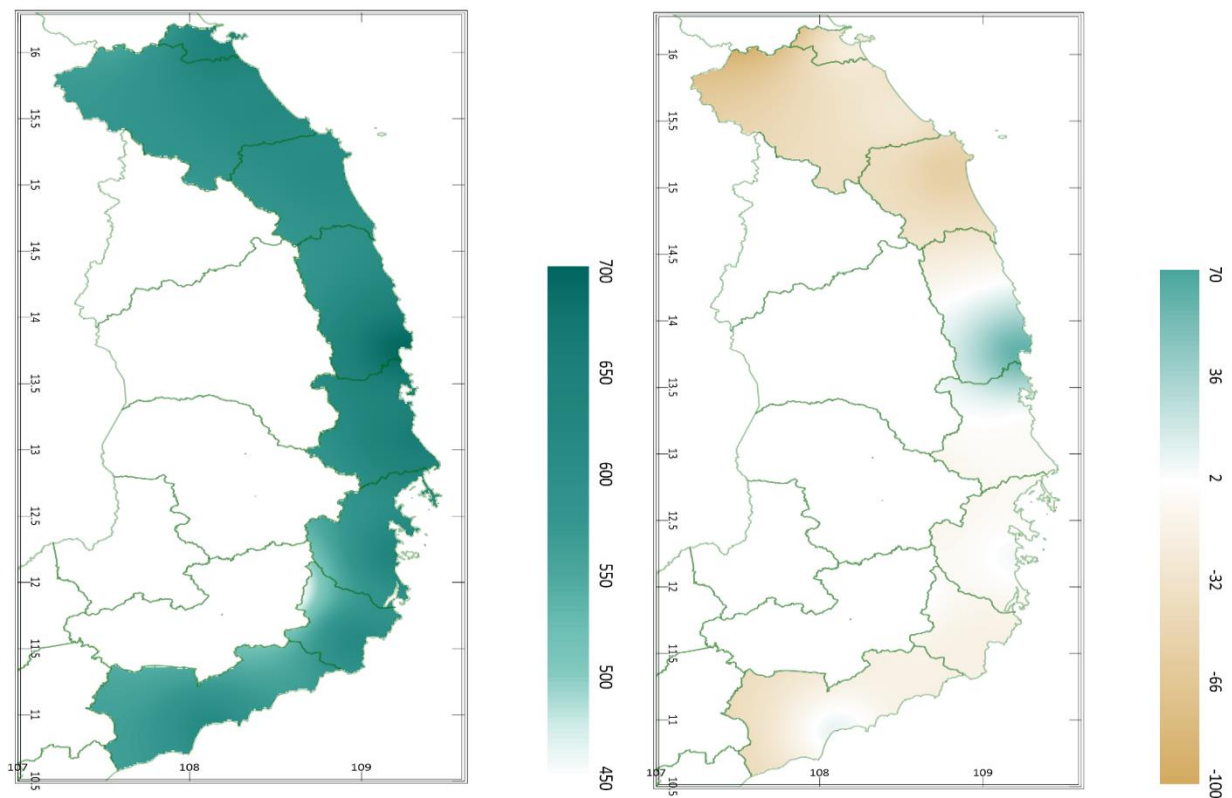
Bảng 1: Tình hình khí tượng nông nghiệp tháng qua (01 - 31/5/2023)

Yếu tố	Thời gian			
	Tuần 1	Tuần 2	Tuần 3	Tháng 5
Độ ẩm không khí (%)	74 - 79	74 - 79	71 - 80	74 - 78
Nhiệt độ tối cao (°C)	33 - 35	33 - 35	32 - 36	33 - 35
Nhiệt độ tối thấp (°C)	26 - 28	25 - 27	25 - 27	26 - 27
Tích ôn hữu hiệu (°C)	211 - 216	210 - 220	205 - 222	626 - 656
Mưa hữu hiệu (mm)	0 - 41	32 - 43	8 - 43	53 - 123
Bốc thoát hơi tiềm năng (mm)	33 - 35	33 - 35	33 - 35	99 - 104

Trong tháng 5, trong các ngày 07 - 08/5/2023 tỉnh Bình Thuận xảy ra mưa dông, lốc, mưa đá và gió giật mạnh đã làm ảnh hưởng tới một số diện tích cây trồng như: sầu riêng bị đổ ngã, bật gốc, rụng quả, rau màu bị dập nát, lúa ngô bị đổ ngã... từ ngày 19 – 21/5 tại Bình Thuận xảy ra mưa to, cục bộ có lốc đã gây ngập úng diện rộng, một số diện tích lúa Hè Thu bị ngập úng, đổ ngã; ngày 28/5 tại Bình Thuận xảy ra mưa to, cục bộ có lốc đã gây ngập úng, một số diện tích lúa Hè Thu bị ngập úng, đổ ngã, hư hại

Ngoài ra, thời tiết đã tạo điều kiện thuận lợi cho một số sâu bệnh phát sinh gây hại cho lúa như: bọ trĩ, sâu cuốn lá nhỏ, sâu đục thân, sâu keo, bệnh đạo ôn lá,...hại phổ biến nhẹ - trung bình trên lúa Xuân Hè giai đoạn cuối đẻ nhánh - đứng cái; Hè Thu sớm giai đoạn mạ - đẻ nhánh; sâu vẽ bùa, bệnh greening, bệnh vàng lá tiếp tục hại cục bộ trên cây ăn quả có múi..

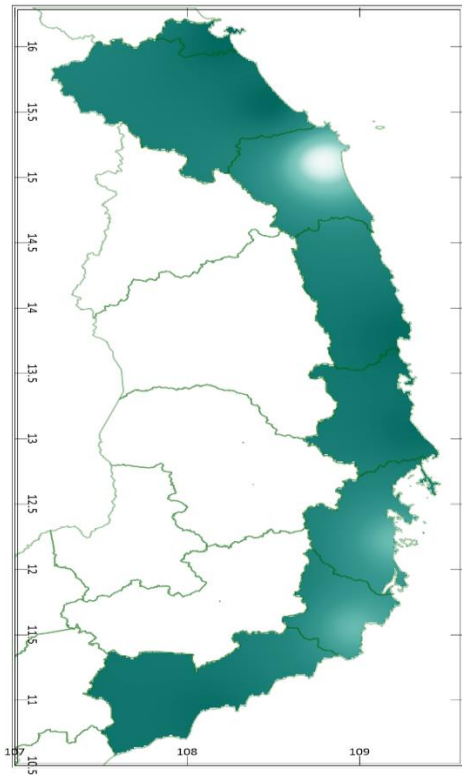
2. Dự báo



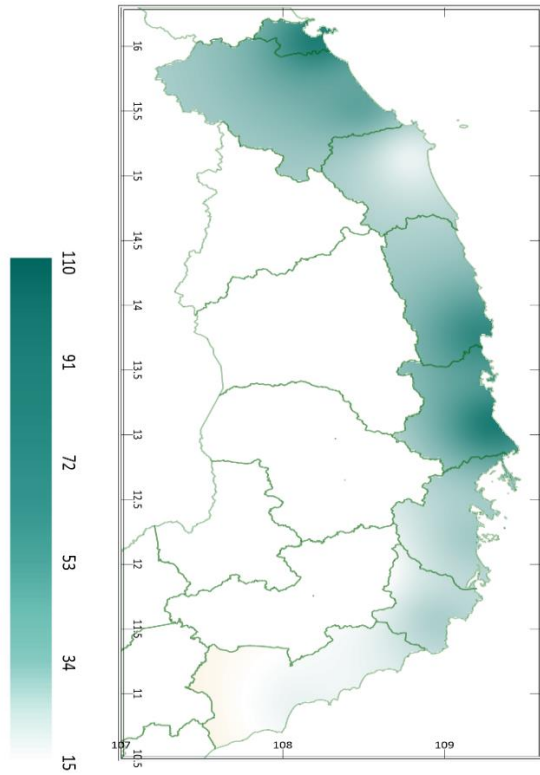
a) Tổng tích ôn hữu hiệu tháng

b) Mức độ sai khác so với cùng kì năm trước

Hình 1: Bản đồ tổng tích ôn hữu hiệu

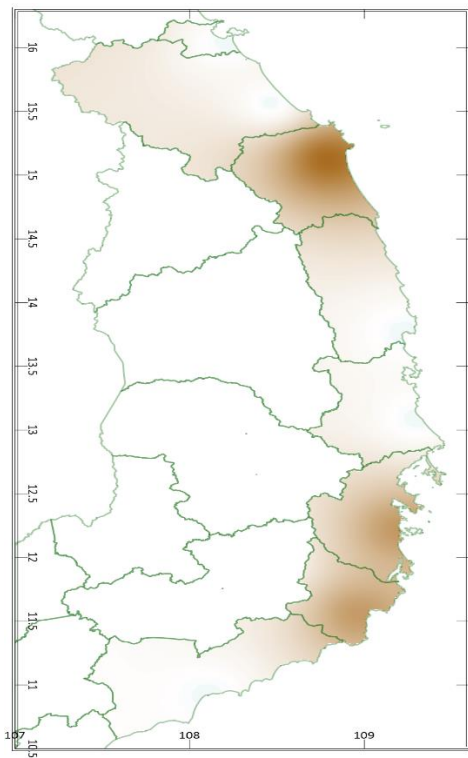


a) Tổng lượng mưa hữu hiệu tháng

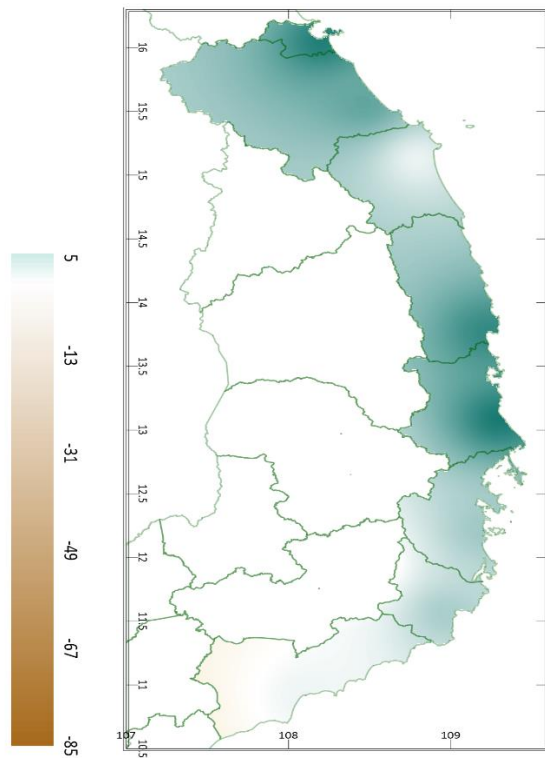


b) Mức độ sai khác so với cùng kì năm trước

Hình 2: Bản đồ tổng lượng mưa hữu hiệu



a) Cân bằng nước



b) Mức độ sai khác so với cùng kì năm trước

Hình 3: Bản đồ nhu cầu nước nước

Trong tháng tới, nhiệt độ tối cao trung bình từ 30 - 37°C, nhiệt độ tối thấp trung bình từ 26 - 29°C, tích ôn hữu hiệu (tổng nhiệt độ tích lũy) trong tuần đầu của tháng dao động trong khoảng 202 - 224°C, trong tuần giữa tháng dao động trong khoảng 204 - 239°C, trong tuần cuối của tháng dao động trong khoảng 198 - 234°C. So với cùng kỳ năm trước, tích ôn hữu hiệu tại hầu hết các tỉnh trên khu vực Nam Trung Bộ có xu thế thấp hơn so với cùng kỳ ở mức tương ứng từ 32 - 100°C; riêng phía Nam tỉnh Bình Định và phía Bắc tỉnh Phú Yên có xu thế cao hơn so với cùng kỳ năm trước, dao động trong khoảng 2 - 70°C.

Tổng lượng mưa hữu hiệu trong tuần đầu của tháng dao động trong khoảng 16 - 37mm, trong tuần giữa tháng dao động trong khoảng 0 - 37mm, trong tuần cuối của tháng dao động trong khoảng 2 - 37mm. Trung tâm phía Đông của tỉnh Quảng Ngãi, có khả năng nhận được tổng lượng mưa hữu hiệu thấp hơn các tỉnh khác trong khu vực. So với cùng kỳ năm trước, tổng lượng mưa hữu hiệu tại hầu hết các tỉnh trên khu vực Nam Trung Bộ có xu thế cao hơn so với cùng kỳ, dao động trong khoảng từ 14 - 110mm; riêng phía Nam tỉnh Bình Thuận có xu thế thấp hơn so với cùng kỳ năm trước, có thể lên đến 10mm.

Độ ẩm không khí tháng 6/2023 dao động trong khoảng 71 - 84%. Lượng bốc thoát hơi tiềm năng dao động trong khoảng 100 - 105mm. Mức độ đáp ứng nước cho cây trồng không đảm bảo (thiếu hụt có thể lên đến 83% so với nhu cầu).

Bảng 2: Dự báo các đặc trưng khí tượng nông nghiệp tại khu vực

Yếu tố	Thời gian			
	Tuần 1	Tuần 2	Tuần 3	Tháng 6
Độ ẩm không khí (%)	74 - 84	66 - 81	74 - 88	71 - 84
Nhiệt độ tối cao (°C)	30 - 35	30 - 37	30 - 37	30 - 37
Nhiệt độ tối thấp (°C)	26 - 28	26 - 29	24 - 25	26 - 29
Tích ôn hữu hiệu (°C)	202 - 224	204 - 239	198 - 234	609 - 696
Mưa hữu hiệu (mm)	16 - 37	0 - 37	2 - 37	18 - 110
Bốc thoát hơi tiềm năng (mm)	33 - 35	33 - 35	33 - 35	100 - 105
Cân bằng nước (%)	-83 ÷ 2%			

3. Cảnh báo khả năng tác động

Nhiệt độ trung bình tháng 6/2023 tại khu vực Nam Trung Bộ phổ biến cao hơn khoảng 0,5-1,0°C so với TBNN cùng thời kỳ, lượng mưa phổ biến ở mức xấp xỉ so với TBNN cùng thời kỳ. Thời tiết trong tháng có khả năng xảy ra nhiều ngày nắng nóng, số ngày nắng nóng ở mức cao hơn so với TBNN. Tại Nha Trang (Khánh Hòa) nhiệt độ trung bình dao động trong khoảng từ 29,0 - 30,0°C, lượng mưa 30 - 60mm cho cả thời kỳ tháng 6. (Nguồn: Trung tâm Dự

báo KTTV Quốc gia).

Cây lạc vụ Hè Thu phổ biến trong giai đoạn xuống giống - cây con, phát triển thân lá – ra hoa. Trong tháng tới, khu vực có nơi nắng nóng, mức độ đáp ứng nước cho cây trồng tại một số nơi trên khu vực Nam Trung Bộ khả năng chưa được đảm bảo (thiếu hụt có thể lên đến 83% so với nhu cầu), do đó, cần chủ động nguồn nước, đảm bảo đủ nước cho cây sinh trưởng và phát triển, các vùng không có mưa hoặc nắng nóng dài ngày, cần tiến hành phun nước đều ruộng lạc, ướt thấm đất hoặc tháo nước đầy các rãnh và tháo nước ra khi đã ngập hết mặt ruộng. Thời tiết tháng tới tạo điều kiện thuận lợi cho một số sâu bệnh có khả năng phát sinh gây hại như: sâu khoang, sâu cuốn lá, rệp, bệnh héo xanh vi khuẩn... do đó, người dân cần thường xuyên kiểm tra đồng ruộng, triển khai các biện pháp phòng trừ sâu bệnh có hiệu quả, hạn chế tối đa tình trạng lây lan trên diện rộng.

Tháng 6, cây Ngô trên khu vực trong các giai đoạn xuống giống - cây con - phát triển thân lá, trổ cờ - phun râu. Trong thời kỳ phát triển thân lá, cây ngô cần nhiều nước và chất dinh dưỡng, nếu gặp hạn sẽ làm cho cây bị thấp, số lượng hoa hình thành ít, chất lượng kém; giai đoạn trổ cờ phun râu sẽ quyết định đến sản lượng và chất lượng của bắp ngô, giai đoạn này ngô cần cung cấp đầy đủ nước. Dự báo trong tháng tới, mức độ đáp ứng nước cho cây trồng tại hầu hết các tỉnh trên khu vực không bảo đảm (thiếu hụt có thể lên đến 83% so với nhu cầu). Người dân cần đảm bảo đủ nước, duy trì đủ ẩm cho cây, đồng thời bón phân cân đối và hợp lý, đồng thời triển khai các biện pháp phòng trừ hiệu một số sâu bệnh có khả năng phát sinh gây hại như: sâu keo mùa thu, sâu đục thân, bệnh khô vằn...

Tin phát ngày: 01/6/2023

Thời gian ban hành bản tin tiếp theo: ngày 01/7/2023

**Người chịu trách nhiệm
ban hành bản tin**



Phạm Thị Kim Phụng