

Số: NNHD-07/DBCL/TTUD

Hà Nội, ngày 01 tháng 7 năm 2023

**BẢN TIN DỰ BÁO KHÍ TƯỢNG THỦY VĂN
PHỤC VỤ NÔNG NGHIỆP KHU VỰC ĐỒNG BẰNG SÔNG CỬU LONG
THỜI HẠN THÁNG**
(Từ ngày 01/7/2023 đến ngày 31/7/2023)

1. Thông báo tình hình khí tượng thủy văn nông nghiệp tháng qua

Trong tháng 6/2023, độ ẩm không khí trung bình trong khu vực dao động trong khoảng 78-87%; Tổng tích ôn hữu hiệu (tổng nhiệt độ tích lũy) trong tháng dao động trong khoảng 585-627°C; Bốc thoát hơi tiềm năng dao động trong khoảng 98-101mm; Tổng lượng mưa hữu hiệu trong tháng dao động trong khoảng 53-125mm; Nhiệt độ tối cao trung bình từ 32-34°C, nhiệt độ tối thấp trung bình từ 25-27°C, nhiệt độ trung bình tại khu vực Đồng Bằng Sông Cửu Long (ĐBSCL) phổ biến cao hơn TBNN từ 0,5-1,0°C. Tổng lượng mưa phổ biến thấp hơn từ 20-50% so với TBNN cùng thời kỳ.

Trong tháng 6/2023, tại khu vực ĐBSCL xâm nhập mặn tiếp tục có xu thế giảm dần. Trong tháng 6/2023, từ ngày 4-5/6/2023 đã xảy ra mưa lớn, dông, lốc, sạt lở bờ sông tại địa bàn tỉnh Trà Vinh, Cần Thơ, Hậu Giang, Đồng Tháp, An Giang; ngày 12/6 tại tỉnh Hậu Giang; ngày 20-21/6 tại tỉnh An Giang, Bến Tre; ngày 29/6 tại tỉnh Vĩnh Long. (Nguồn: Trung tâm DB KTTV QG).

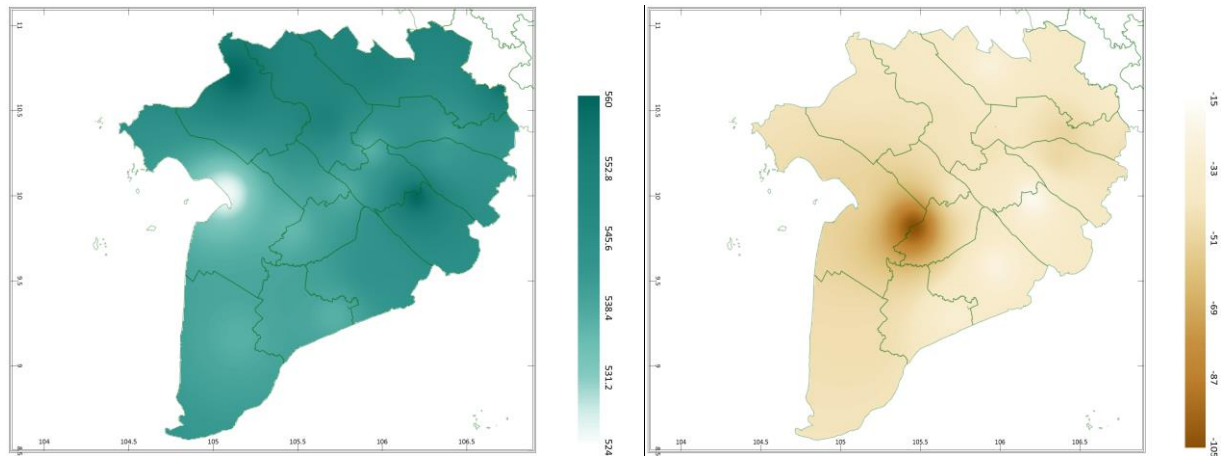
Bảng 1: Tình hình khí tượng nông nghiệp tháng qua (01-30/06/2023)

Yếu tố	Thời gian			
	Tuần 1	Tuần 2	Tuần 3	Tháng 6
Độ ẩm không khí (%)	78-89	77-86	78-86	78-87
Nhiệt độ tối cao (°C)	31-33	32-34	33-34	32-34
Nhiệt độ tối thấp (°C)	25-27	25-27	26-27	25-27
Tích ôn hữu hiệu (°C)	189-210	197-210	200-213	585-627
Mưa hữu hiệu (mm)	26-42	1-41	11-42	53-125
Bốc thoát hơi tiềm năng (mm)	33-34	32-34	33-34	98-101

Lúa Hè Thu khu vực Đồng Bằng Sông Cửu Long phổ biến trong giai đoạn đồng trổ – chắc xanh – chín, diện tích trà lúa sớm đã bắt đầu thu hoạch. Trong tháng 6/2023, thời tiết khu vực xảy ra mưa diện rộng, mưa vừa đến mưa to kèm theo gió mạnh đã làm đổ ngã một số diện tích lúa giai đoạn chín – thu hoạch và gây ảnh hưởng đến công tác thu hoạch lúa Hè Thu. Đồng thời, điều kiện thời tiết thuận lợi cho bệnh đạo ôn lá, đạo ôn cổ bông, lem lép hạt, cháy bìa lá,... gia tăng diện tích gây hại trên diện tích lúa giai đoạn đồng trổ - chắc xanh – chín.

Cây rau màu trong khu vực trong nhiều giai đoạn khác nhau: nhóm bầu-bí-dưa đang trong giai đoạn ra hoa – đậu quả - thu hoạch, nhóm họ cải trong giai đoạn phát triển thân lá – thu hoạch. Thời tiết diễn biến phức tạp, ngày nắng hơi oi, chiều tối mưa rào, mưa dông đã gây ngập úng, dập nát, hư hỏng một số vườn trồng rau màu, thiệt hại đến năng suất thu hoạch của người dân. Đối tượng sâu bệnh gây hại trên cây rau màu trong tháng là: rầy mềm, sâu vẽ bùa, bệnh thối nhũn, sâu tơ, sâu xanh,...

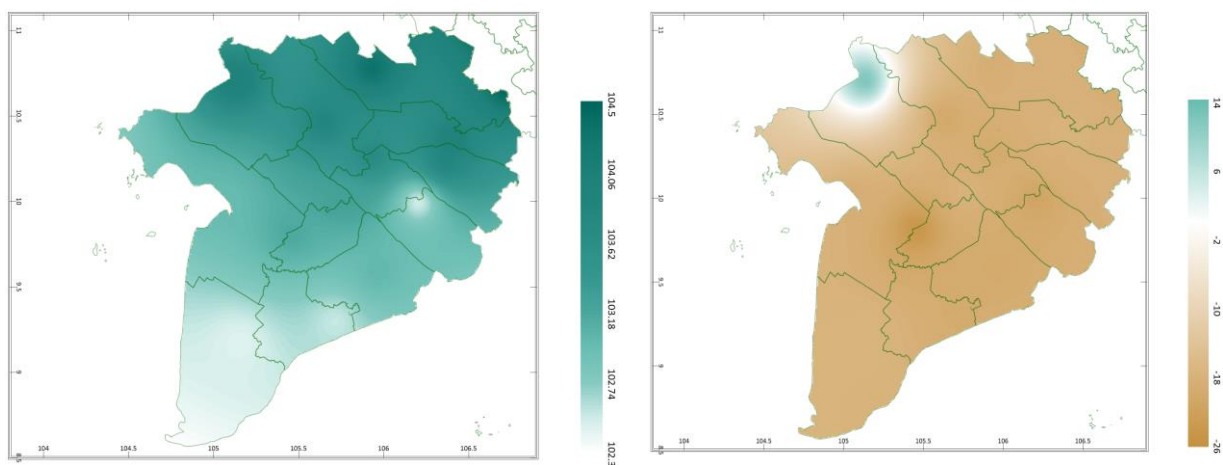
2. Dự báo



a) Tổng tích ôn hữu hiệu tháng

b) Mức độ sai khác so với cùng kì năm trước

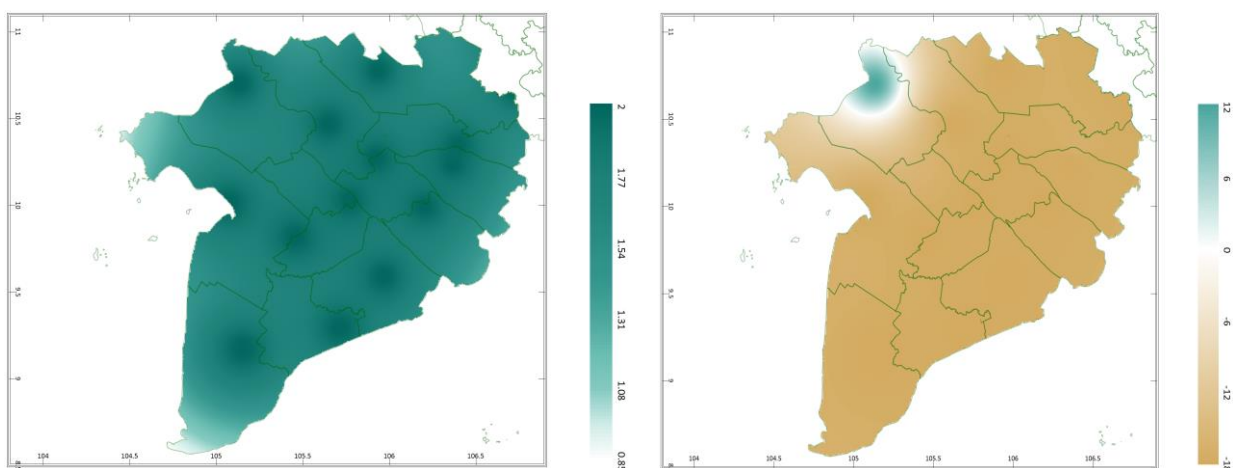
Hình 1: Bản đồ tổng tích ôn hữu hiệu



a) Tổng lượng mưa hữu hiệu tháng

b) Mức độ sai khác so với cùng kì năm trước

Hình 2: Bản đồ tổng lượng mưa hữu hiệu



a) Cân bằng nước

b) Mức độ sai khác so với cùng kì năm trước

Hình 3: Bản đồ cân bằng nước

Trong tháng tới, nhiệt độ tối cao trung bình từ 28-30°C, nhiệt độ tối thấp trung bình từ 25-27°C, tích ôn hữu hiệu (tổng nhiệt độ tích lũy) trong tuần đầu của tháng dao động trong khoảng 182-189°C, trong tuần giữa tháng dao động trong khoảng 176-190°C, trong tuần cuối của tháng dao động trong khoảng 168-184°C. So với cùng kỳ năm trước, tổng tích ôn hữu hiệu (tổng nhiệt độ tích lũy trong tháng) tại tất cả các tỉnh trong khu vực có xu thế thấp hơn cùng kỳ trong khoảng từ 15-69°C, đặc biệt vùng tiếp giáp nhau giữa các tỉnh Hậu Giang, Kiên Giang, Cần Thơ có xu thế thấp hơn cùng kỳ ở mức 87-105°C.

Tổng lượng mưa hữu hiệu trong tuần đầu của tháng dao động trong khoảng 34-35mm, trong tuần giữa tháng dao động trong khoảng 34-35mm, trong tuần cuối của tháng ở mức 34-35mm. So với cùng kỳ năm trước, tổng lượng mưa hữu hiệu tại vùng rìa phía bắc tỉnh An Giang có xu thế cao hơn cùng kỳ ở

mức 6-14mm; Các tỉnh còn lại trong khu vực có xu thế thấp hơn cùng kỳ dao động từ 2-26mm.

Độ ẩm không khí tháng 7/2023 dao động trong khoảng 84-90%. Lượng bốc thoát hơi tiềm năng dao động trong khoảng 98-99mm. Mức độ đáp ứng về cơ bản được đảm bảo (có thể cao hơn so với nhu cầu lên đến 2%).

Bảng 2: Dự báo các đặc trưng khí tượng nông nghiệp tại khu vực

Yếu tố	Thời gian			
	Tuần 1	Tuần 2	Tuần 3	Tháng 7
Độ ẩm không khí (%)	82-90	84-89	85-92	84-90
Nhiệt độ tối cao (°C)	29-31	28-30	27-29	28-30
Nhiệt độ tối thấp (°C)	24-27	25-27	25-27	25-27
Tích ôn hữu hiệu (°C)	182-189	176-190	168-184	525-560
Mưa hữu hiệu (mm)	34-35	34-35	34-35	102-104
Bốc thoát hơi tiềm năng (mm)	32-33	32-33	32-33	98-99
Cân bằng nước (%) (Cây trồng hàng năm)	2%			

3. Cảnh báo khả năng tác động

Nhiệt độ trung bình tháng 7/2023 tại khu vực Đồng Bằng Sông Cửu Long phổ biến ở mức cao hơn so với TBNN trong khoảng 0,5°C; Tổng lượng mưa trên khu vực phổ biến cao hơn từ 5-10% so với TBNN cùng thời kỳ. Dự báo trong tháng 7, khu vực ĐBSCL nhiều khả năng có mưa rào và dông, cục bộ có ngày xuất hiện mưa dông mạnh kèm mưa lớn, mưa tập trung nhiều vào thời điểm chiều tối. (Nguồn: Trung tâm Dự báo KTTV Quốc gia).

Lúa Hè Thu chủ yếu trong giai đoạn chín-thu hoạch; lúa Thu Đông trong giai đoạn đẻ nhánh- đứng cái - làm đòng; một số diện tích lúa trà muộn trong giai đoạn xuống giống. Tháng tới, mưa phân bố diện rộng, mưa lớn xảy ra tập trung vào chiều tối, do đó người dân cần ra đồng sớm, tranh thủ buổi sáng trời nắng khăn trương thu hoạch diện tích lúa Hè Thu đã chín hoàn toàn; với diện tích lúa chín sấp, cần theo dõi tình hình thời tiết và rút nước khô mặt ruộng 10-15 ngày trước khi thu hoạch để mặt đất cứng, tránh đổ ngã và dễ cho công tác thu hoạch. Những diện tích lúa đã thu hoạch xong, cần vệ sinh đồng ruộng, xử lý nấm giúp rơm rạ tăng nhanh phân hủy nhằm hạn chế ngộ độc hữu cơ; theo dõi diễn biến rầy di trú để có kế hoạch xuống giống lúa Thu Đông tập trung, né rầy hiệu quả. Thời tiết mưa kéo dài, là điều kiện thuận lợi cho sâu bệnh phát sinh, gây hại cho

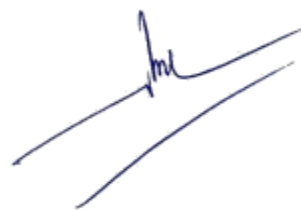
lúa Thu Đông sớm giai đoạn đẻ nhánh - làm đòng, như: ốc bươu vàng, bệnh đạo ôn, đốm vằn, cháy bìa lá,... Người dân cần thăm đồng thường xuyên kiểm tra kỹ đồng ruộng để có biện pháp phòng trừ hiệu quả

Cây rau màu ở trong nhiều giai đoạn xuống giống - sinh trưởng – thu hoạch. Người dân cần tranh thủ thời gian trời nắng, gấp rút tiến hành thu hoạch những diện tích rau đã đến thời kỳ thu hoạch. Dự báo trong tháng 7, thời tiết mưa nhiều, ẩm độ cao là điều kiện thuận lợi cho sinh vật gây hại phát triển mạnh trên cây rau màu như: sâu tơ, sâu khoang, bọ nhảy, bệnh sương mai, thối nhũn, bọ nhảy... Do đó, cần dọn sạch tàn dư tự vụ trước, phơi đất thật khô (từ 10-15 ngày) để diệt sạch sâu non, nhộng còn trong đất, giữ cho vườn rau sạch cỏ dại (để cắt đứt nơi trú ngụ của sâu bệnh, tránh cạnh tranh dinh dưỡng với cây rau). Trong tháng tới, khu vực đang trong cao điểm mùa mưa, người dân cần theo dõi diễn biến thời tiết để xuống giống rau, lên luống cao tránh tình trạng ngập úng, ngã đổ, hư hỏng cây rau màu. Thăm vườn thường xuyên, thiết kế hệ thống thoát nước thật tốt, sử dụng màng phủ nông nghiệp che trên mặt luống rau, đồng thời tăng cường chăm sóc, thu gom các lá già, nhiễm bệnh đem đi tiêu hủy, tiến hành phun thuốc phòng trừ các đối tượng gây hại (đảm bảo thời gian cách ly đúng quy định).

Tin phát ngày: 01/7/2023

Thời gian ban hành bản tin tiếp theo: ngày 01/8/2023

**Người chịu trách nhiệm
ban hành bản tin**



Phạm Thị Kim Phụng