

Số: NNHD-07/TAYN/TTUD

Hà Nội, ngày 01 tháng 7 năm 2023

**BẢN TIN DỰ BÁO KHÍ TƯỢNG THỦY VĂN
PHỤC VỤ NÔNG NGHIỆP KHU VỰC TÂY NGUYÊN
THỜI HẠN THÁNG
(Từ ngày 01/07/2023 đến ngày 31/07/2023)**

1. Thông báo tình hình khí tượng thủy văn nông nghiệp tháng qua

Trong tháng 6, độ ẩm không khí trung bình trong khu vực dao động trong 78 - 87%; Tổng tích ôn hữu hiệu (tổng nhiệt độ tích lũy) trong tháng dao động trong khoảng 351 - 540°C; Bốc thoát hơi tiềm năng dao động trong khoảng 95 - 100mm; Tổng lượng mưa hữu hiệu trong tháng dao động trong khoảng 111 - 123mm; Nhiệt độ tối cao trung bình từ 24 - 31°C, nhiệt độ tối thấp trung bình từ 17 - 23°C, nhiệt độ trung bình tại khu vực Tây Nguyên phổ biến cao hơn TBNN (trung bình nhiều năm) từ 0,5-1,0°C. Tổng lượng mưa thấp hơn so với TBNN cùng thời kỳ từ 20 - 50%, riêng tỉnh Lâm Đồng cao hơn so với TBNN cùng thời kỳ từ 20 - 80%.

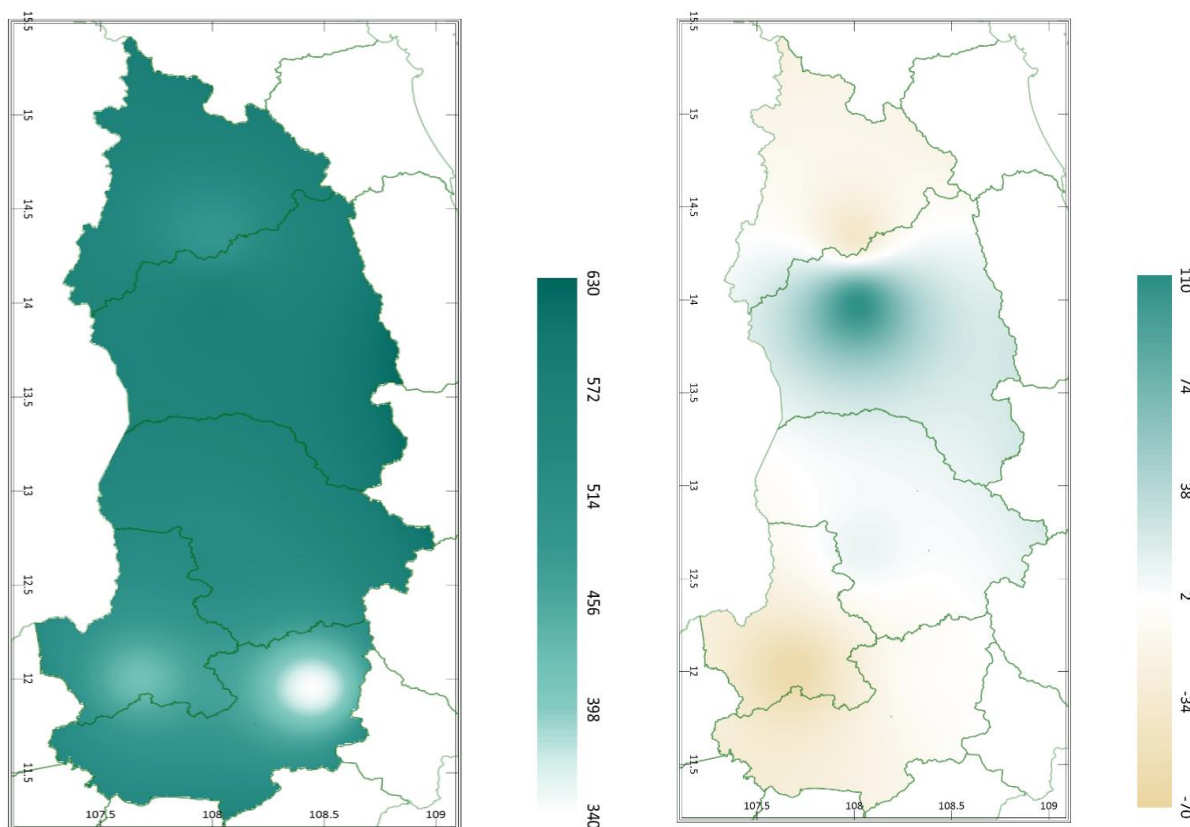
Trong tháng 6/2023 khu vực có mưa trên diện rộng, cục bộ có nơi có mưa dông với lượng lớn trên 100mm. (Nguồn: Trung tâm DB KTTV QG)

Bảng 1: Tình hình khí tượng nông nghiệp tháng qua (01 - 30/6/2023)

Yếu tố	Thời gian			
	Tuần 1	Tuần 2	Tuần 3	Tháng 6
Độ ẩm không khí (%)	82 - 90	77 - 86	75 - 89	78 - 87
Nhiệt độ tối cao (°C)	24 - 30	25 - 31	25 - 32	24 - 31
Nhiệt độ tối thấp (°C)	17 - 23	17 - 23	17 - 23	17 - 23
Tích ôn hữu hiệu (°C)	115 - 174	119 - 182	118 - 185	351 - 540
Mưa hữu hiệu (mm)	39 - 41	25 - 41	23 - 41	111 - 123
Bốc thoát hơi tiềm năng (mm)	32 - 33	32 - 33	32 - 33	95 - 100

Trong tháng 6, vào thời kỳ đầu tháng thời tiết có nắng nóng đã tạo điều kiện thuận lợi cho việc làm đất để xuống giống cho lúa vụ Hè Thu trà chính vụ. Ngoài ra, khu vực chiều tối và đêm có mưa rào, cục bộ có mưa to - rất to đã tạo điều kiện cho bệnh nứt thân xì mũ tiếp tục gia tăng diện tích nhiễm trên những vườn sầu riêng, nhất là trên những vườn chăm sóc kém, không thoát nước tốt. Đồng thời, bệnh chết nhanh, bệnh chết chậm, tuyến trùng hại rễ... phát sinh và gây hại trên các vườn tiêu giai đoạn nuôi quả, gây hại nặng cục bộ trên những vườn cây lâu năm chăm sóc kém; trên cây chè nhện đỏ, bọ xít muỗi, bọ cánh to tiếp tục hại phát sinh gây hại; bọ xít muỗi tiếp tục gây hại trên Cà phê chè ở Lâm Đồng, bọ cánh cứng, rệp sáp, rệp vảy, bệnh khô cành, khô quả, mọt đục quả, bệnh thán thư, bệnh gỉ sắt,... tiếp tục gây hại.

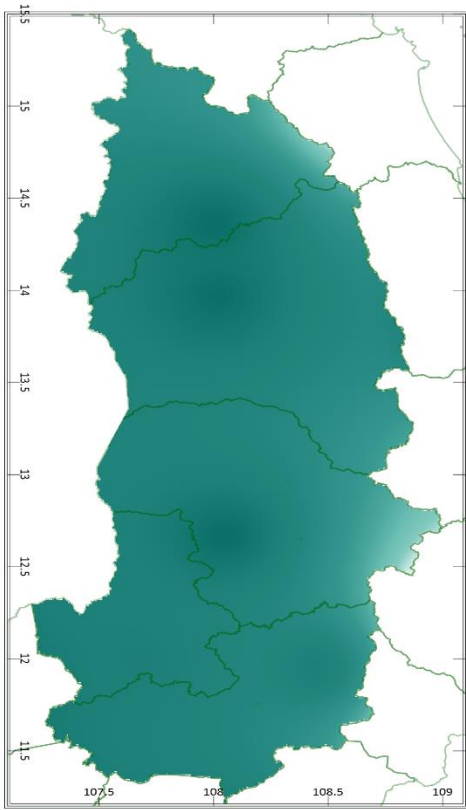
2. Dự báo



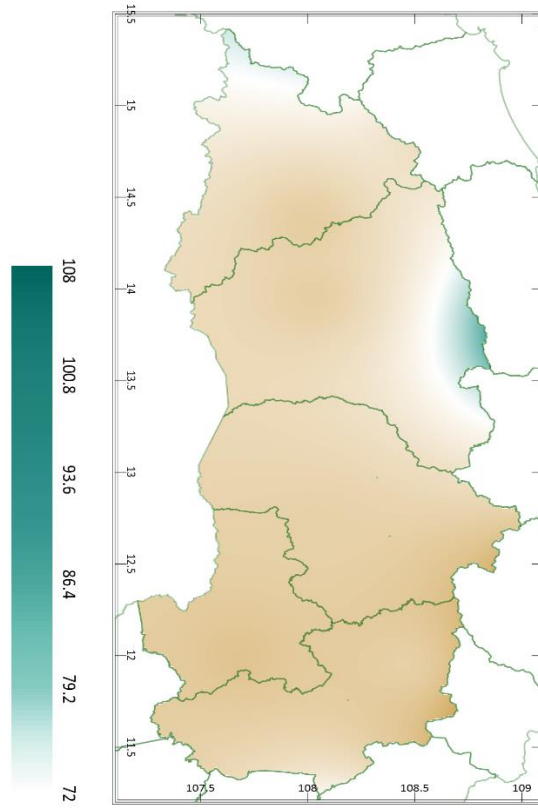
a) Tổng tích ôn hữu hiệu tháng

b) Mức độ sai khác so với cùng kỳ năm trước

Hình 1: Bản đồ tổng tích ôn hữu hiệu

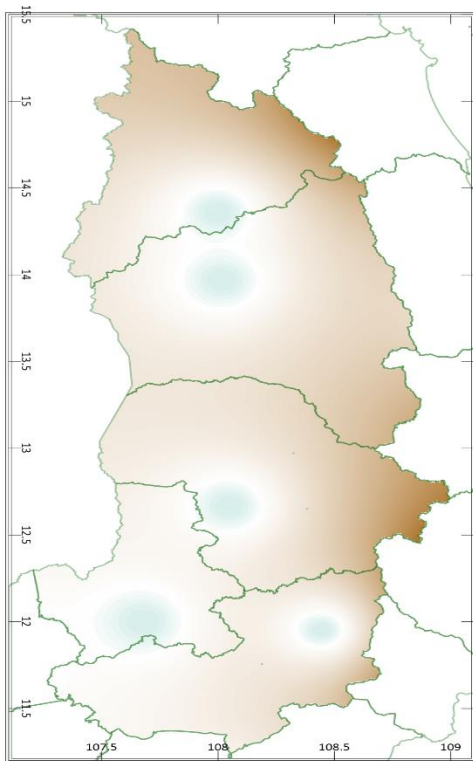


a) Tổng lượng mưa hữu hiệu tháng

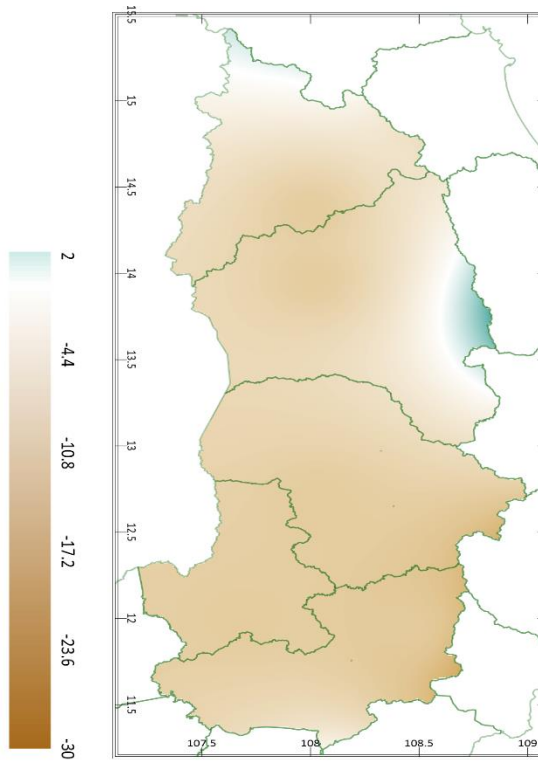


b) Mức độ sai khác so với cùng kì năm trước

Hình 2: Bản đồ tổng lượng mưa hữu hiệu



a) Cân bằng nước



b) Mức độ sai khác so với cùng kì năm trước

Hình 3: Bản đồ nhu cầu nước nước

Trong tháng tới, nhiệt độ tối cao trung bình từ 22 - 32°C, nhiệt độ tối thấp trung bình từ 19 - 24°C. Tích ôn hữu hiệu (tổng nhiệt độ tích lũy) trong tuần đầu của tháng dao động trong khoảng 119 - 200°C, trong tuần giữa tháng dao động trong khoảng 115 - 193°C, trong tuần cuối của tháng dao động trong khoảng 110 - 184°C. So với cùng kỳ năm trước, tổng nhiệt độ tích lũy tại hầu hết các tỉnh trên khu vực Tây Nguyên có xu thế thấp hơn so với cùng kỳ ở mức tương ứng từ 34 - 70°C; riêng tỉnh Gia Lai, Đắk Lắk và một phần phía Tây Nam của tỉnh Kon Tum có xu thế cao hơn so với cùng kỳ năm trước, mức độ dao động trong khoảng 38 - 110°C.

Tổng lượng mưa hữu hiệu trong tuần đầu của tháng dao động trong khoảng 32 - 34mm, trong tuần giữa tháng dao động trong khoảng 34 - 35mm, trong tuần cuối của tháng dao động trong khoảng 34 - 35mm. So với cùng kỳ năm trước, tổng lượng mưa hữu hiệu tại hầu hết các tỉnh trên khu vực Tây Nguyên có xu thế thấp hơn so với cùng kỳ, dao động trong khoảng 9,2 - 30mm; riêng một phần tiếp giáp với tỉnh Bình Định của tỉnh Gia Lai có xu thế cao hơn so với cùng kỳ năm trước ở mức tương ứng từ 1,2 - 22%.

Độ ẩm không khí tháng 7/2023 dao động trong khoảng 78 - 95%. Lượng bốc thoát hơi tiềm năng dao động trong khoảng 96 - 101mm. Mức độ đáp ứng nước cho cây trồng về cơ bản được đảm bảo.

Bảng 2: Dự báo các đặc trưng khí tượng nông nghiệp tại khu vực

Yếu tố	Thời gian			
	Tuần 1	Tuần 2	Tuần 3	Tháng 7
Độ ẩm không khí (%)	76 - 92	78 - 95	81 - 97	78 - 95
Nhiệt độ tối cao (°C)	24 - 33	22 - 32	21 - 31	22 - 32
Nhiệt độ tối thấp (°C)	18 - 25	19 - 24	19 - 24	19 - 24
Tích ôn hữu hiệu (°C)	119 - 200	115 - 193	110 - 184	342 - 576
Mưa hữu hiệu (mm)	23 - 35	34 - 35	34 - 35	101 - 106
Bốc thoát hơi tiềm năng (mm)	32 - 34	32 - 34	32 - 34	96 - 101
Cân bằng nước (%)	2%			

3. Cảnh báo khả năng tác động

Nhiệt độ trung bình khu vực Tây Nguyên phổ biến ở mức cao hơn ở mức 0,5°C, có nơi cao hơn so với TBNN cùng thời kỳ; tổng lượng mưa ở Tây

Nguyên ở mức cao hơn so với TBNN cùng thời kỳ từ 5 -10%. Trong tháng 7 gió mùa Tây Nam ở phía Nam nhiều khả năng gây ra nhiều ngày có mưa rào và dông ở khu vực Tây Nguyên, cục bộ có ngày xuất hiện mưa dông mạnh kèm mưa lớn, mưa tập trung nhiều vào thời điểm chiều tối; tiếp tục đề phòng các hiện tượng dông, lốc, sét, mưa đá. Tại Buôn Ma Thuột (Đắk Lắk) nhiệt độ trung bình dao động trong khoảng từ 24,5 – 25,5°C, lượng mưa dao động từ 220 – 320mm cho cả thời kỳ. (Nguồn: Trung tâm Dự báo KTTV Quốc gia).

Cây Chè đang trong giai đoạn chăm sóc - thu hoạch. Đây là loài cây cho thành phẩm là các búp và lá non, do đó cần được cung cấp một lượng chất dinh dưỡng đầy đủ và liên tục để cây sinh trưởng và phát triển. Dự báo tháng tới khu vực có mưa, cục bộ có mưa vừa, mưa to, người dân chú ý bón phân khi trời tạnh mưa, nước đã thoát hết khỏi vườn chè, nền đất ẩm, không nên bón lúc trời đang mưa để hạn chế tình trạng phân bón bị rửa trôi. Thời tiết tháng tới tạo điều kiện cho một số sâu bệnh có khả năng phát triển gây hại như: bọ trĩ, bọ cánh tơ, rầy xanh, nhện đỏ..., cần thường xuyên kiểm tra, nắm bắt hiện trạng và xu thế phát triển của sâu bệnh hại chè để kịp thời triển khai các biện pháp phòng trừ hiệu quả, thường xuyên làm cỏ dại, xới phá váng sau mỗi trận mưa to.

Rau màu phổ biến trong các giai đoạn sinh trưởng và phát triển. Tháng tới, khu vực Tây Nguyên dự báo có mưa rào, cục bộ có mưa vừa - mưa to (mưa to tập trung vào chiều và tối), do đó, người dân cần khơi thông mương rãnh, lên luống cao để giúp thoát nước nhanh, không để ngập gây đổ ngã, thối rễ, chết cây và tạo điều kiện cho sâu bệnh phát sinh, phát triển và gây hại. Thời kỳ này cần thường xuyên tỉa bỏ bớt chồi, nhánh vô hiệu; bấm ngọn để cây ra các nhánh phụ nhằm hạn chế chiều cao tránh đổ ngã; cắt bỏ các lá già, lá bị sâu bệnh, lá sát mặt đất tạo độ thông thoáng cho vườn rau. Đồng thời, chú ý triển khai các biện pháp phòng trừ hiệu quả một số loại sâu bệnh có khả năng phát sinh gây hại như: bệnh sương mai, bệnh thối nhũn (do vi khuẩn gây ra), đốm lá...gia tăng trong mùa mưa.

Tin phát ngày: 01/7/2023

Thời gian ban hành bản tin tiếp theo: ngày 01/8/2023

**Người chịu trách nhiệm
ban hành bản tin**



Phạm Thị Kim Phụng