

Hà Nội, ngày 01 tháng 8 năm 2023

Số: NNHD-08/NTBO/TTCN

**BẢN TIN DỰ BÁO KHÍ TƯỢNG THỦY VĂN
PHỤC VỤ NÔNG NGHIỆP KHU VỰC NAM TRUNG BỘ
THỜI HẠN THÁNG**

(Từ ngày 01/08/2023 đến ngày 31/08/2023)

1. Thông báo tình hình khí tượng thủy văn nông nghiệp tháng qua

Trong tháng 7, độ ẩm không khí trung bình trong khu vực dao động trong khoảng 71 - 81%; Tổng tích ôn hữu hiệu (tổng nhiệt độ tích lũy) trong tháng dao động trong khoảng 596 - 660°C; Bốc thoát hơi tiềm năng dao động trong khoảng 100 - 103mm; Tổng lượng mưa hữu hiệu trong tháng dao động trong khoảng 13 - 124mm; Nhiệt độ tối cao trung bình từ 32 - 36°C, nhiệt độ tối thấp trung bình từ 26 - 28°C, nhiệt độ trung bình tại khu vực Nam Trung Bộ phổ biến cao hơn trung bình nhiều năm (TBNN) từ 0,5-1,0°C. Tổng lượng mưa cao hơn so với TBNN cùng thời kỳ từ 50 - 100%, một số nơi tại Bình Thuận đã quan trắc được giá trị lượng mưa ngày và tổng lượng mưa tháng vượt GTLS so với cùng thời kỳ tháng 7.

Ngày 11/7, tại Xã Đức Tín, Đức Hạnh, Trà Tân và thị trấn Đức Tài, huyện Đức Linh, tỉnh Bình Thuận đã xảy ra lốc. Ngày 13/7 tại Thị trấn Hồng Thái, Phan Thanh, Lương Sơn, huyện Bắc Bình, tỉnh Bình Thuận đã xảy ra mưa kèm dông sét. Ngoài ra, ngày 11/7 tại Bình Thuận đã xảy ra mưa lớn (Nguồn: Trung tâm DB KTTV QG).

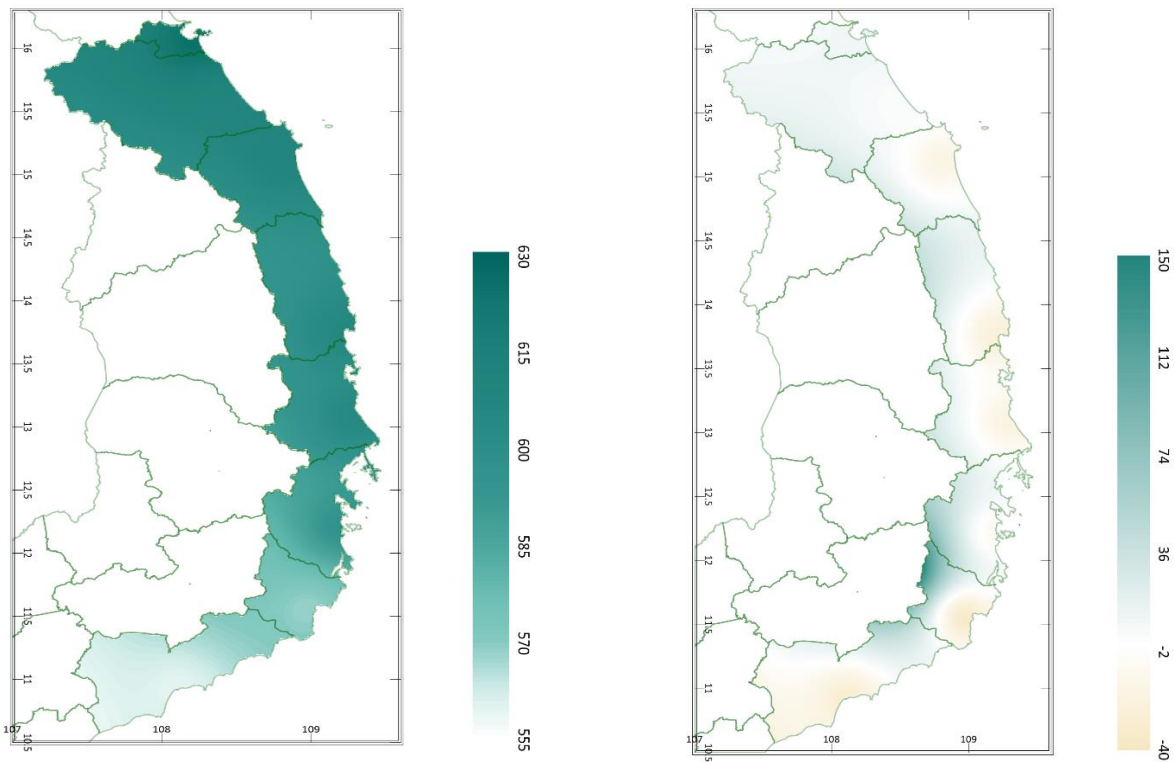
Bảng 1: Tình hình khí tượng nông nghiệp tháng qua (01 - 31/7/2023)

Yếu tố	Thời gian			
	Tuần 1	Tuần 2	Tuần 3	Tháng 7
Độ ẩm không khí (%)	71 - 80	66 - 77	72 - 85	71 - 81
Nhiệt độ tối cao (°C)	32 - 36	33 - 36	31 - 35	32 - 36
Nhiệt độ tối thấp (°C)	25 - 28	26 - 28	25 - 28	26 - 28
Tích ôn hữu hiệu (°C)	199 - 218	204 - 225	193 - 218	596 - 660
Mưa hữu hiệu (mm)	0 - 4	0 - 12	5 - 61	13 - 124
Bốc thoát hơi tiềm năng (mm)	33 - 34	33 - 34	33 - 34	100 - 103

Tháng 7, ngày 11/7 tại tỉnh Bình Thuận xảy ra mưa lớn kèm gió lốc gây thiệt hại một số diện tích cây trồng, làm gãy ngọn, cành, rụng trái non trên một số diện tích cây ăn quả, một số diện tích rau màu bị đổ ngã, gãy dập, hư hại.

Ngoài ra, khu vực Nam Trung Bộ tháng 7 tiếp tục có nắng nóng, tổng lượng mưa hữu hiệu tương đối thấp. Thời tiết nắng nóng, lượng mưa thấp đã tạo điều kiện cho bệnh đốm nâu, bệnh thán thư,...gây hại tăng trên các vườn thanh long. Ngoài ra, nắng nóng cũng đã gây ảnh hưởng tới quá trình sinh trưởng và phát triển của cây lúa Xuân Hè và lúa Hè Thu: bệnh lem lép thối hạt, bệnh khô vằn,...hại rải rác trên lúa giai đoạn ngâm sữa - chín. Rầy nâu, rầy lưng trắng, sâu đục thân, sâu cuốn lá nhỏ, bệnh đạo ôn, bệnh đốm nâu,...hại lúa giai đoạn đẻ nhánh - đòng trổ. Bọ trĩ, ruồi đục nõn,...hại lúa giai đoạn sạ - mạ. Ngoài ra, bệnh mốc sương, bệnh virus, thán thư, đốm lá, ruồi hại lá,... gây hại mạnh trên rau họ cà, trên cây rau họ thập tự sâu tơ, bọ nhậy, bệnh sưng rễ, thối nhũn, thối hạch, bệnh cháy lá.... phát sinh gây hại.

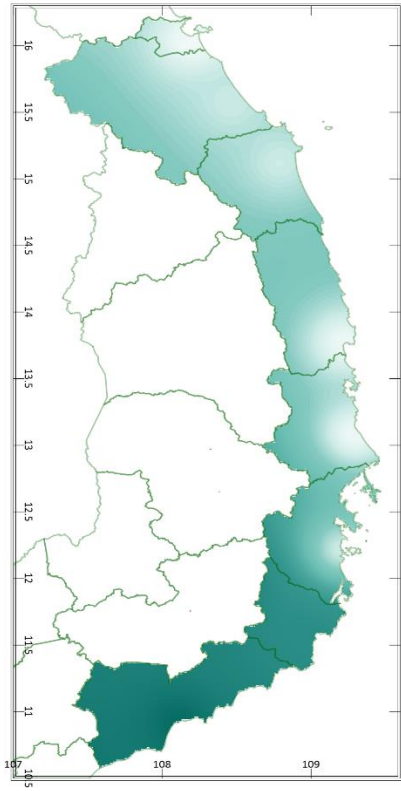
2. Dự báo



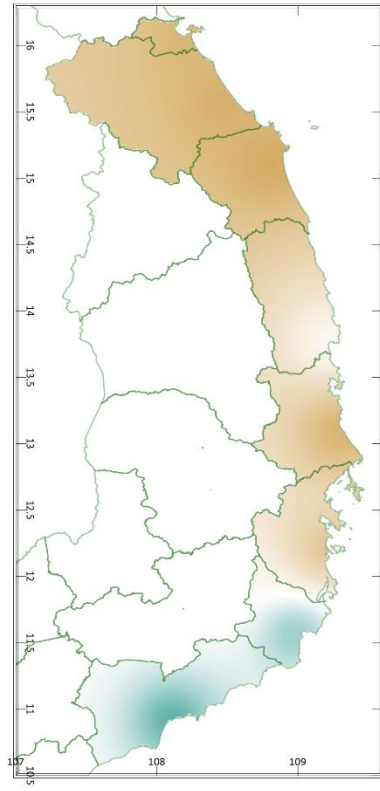
a) Tổng tích ôn hữu hiệu tháng

b) Mức độ sai khác so với cùng kì năm trước

Hình 1: Bản đồ tổng tích ôn hữu hiệu



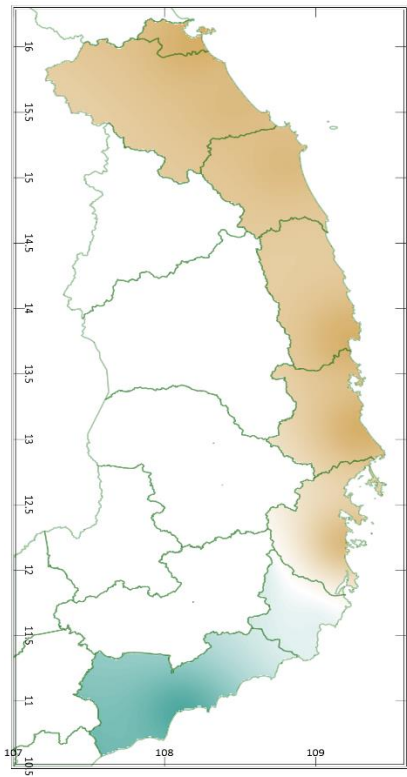
a) Tổng lượng mưa hữu hiệu tháng



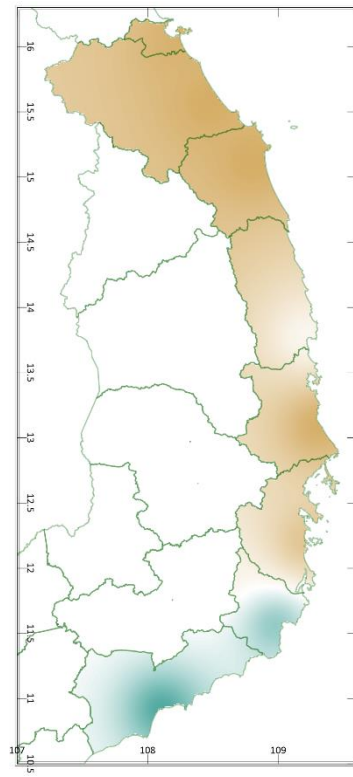
b) Mức độ sai khác so với cùng kì năm trước



Hình 2: Bản đồ tổng lượng mưa hữu hiệu



a) Cân bằng nước



b) Mức độ sai khác so với cùng kì năm trước



Hình 3: Bản đồ nhu cầu nước nước

Trong tháng tới, nhiệt độ tối cao trung bình từ 30 - 33°C, nhiệt độ tối thấp trung bình từ 25 - 27°C, tích ôn hữu hiệu (tổng nhiệt độ tích lũy) trong tuần đầu của tháng dao động trong khoảng 191 - 213°C, trong tuần giữa tháng dao động trong khoảng 181 - 207°C, trong tuần cuối của tháng dao động trong khoảng 188 - 205°C. So với cùng kỳ năm trước, tổng nhiệt độ tích lũy tại TP. Đà Nẵng, tỉnh Quảng Nam, phía Tây tỉnh Quảng Ngãi, phía Tây Bắc tỉnh Bình Định, khu vực tiếp giáp với Gia Lai và Đắk Lắk của tỉnh Phú Yên, phía Tây của tỉnh Khánh Hòa, phía Tây của tỉnh Ninh Thuận và phần tiếp giáp với tỉnh Ninh Thuận của tỉnh Bình Thuận có xu thế cao hơn so với cùng kỳ, ở mức tương ứng 36 - 150°C; các phần còn lại của khu vực Nam Trung Bộ có xu thế thấp hơn so với cùng kỳ năm trước, dao động trong khoảng từ 2 - 40 °C.

Tổng lượng mưa hữu hiệu trong tuần đầu của tháng dao động trong khoảng 0 - 1mm, trong tuần giữa tháng dao động trong khoảng 6 - 65mm, trong tuần cuối của tháng dao động trong khoảng 10 - 71mm. Trung tâm phía Đông Nam của tỉnh Bình Định, một phần trung tâm phía Đông của tỉnh Phú Yên và một phần trung tâm phía Đông của tỉnh Khánh Hòa có khả năng nhận được tổng lượng mưa hữu hiệu thấp hơn các tỉnh khác trong khu vực. So với cùng kỳ năm trước, tổng lượng mưa hữu hiệu tại hầu hết các tỉnh trên khu vực Nam Trung Bộ có xu thế thấp hơn so với cùng kỳ, dao động trong khoảng từ 56 - 200mm; riêng tỉnh Ninh Thuận và Bình Thuận có xu thế cao hơn so với cùng kỳ năm trước, dao động trong khoảng 16 - 160mm.

Độ ẩm không khí tháng 8/2023 dao động trong khoảng 73 - 86%. Lượng bốc thoát hơi tiềm năng dao động trong khoảng 100 - 102mm. Mức độ đáp ứng nước cho cây trồng phân bố không đồng đều, một số nơi trên khu vực mức độ đáp ứng nước không đảm bảo (thiếu hụt có thể lên đến 86%), một số nơi mức độ đáp ứng nước được đảm bảo (có thể cao hơn so với nhu cầu khoảng 69%).

Bảng 2: Dự báo các đặc trưng khí tượng nông nghiệp tại khu vực

Yếu tố	Thời gian			
	Tuần 1	Tuần 2	Tuần 3	Tháng 8
Độ ẩm không khí (%)	64 - 82	64 - 82	73 - 85	73 - 86
Nhiệt độ tối cao (°C)	30 - 33	29 - 32	30 - 32	30 - 33
Nhiệt độ tối thấp (°C)	26 - 28	25 - 27	25 - 27	25 - 27
Tích ôn hữu hiệu (°C)	191 - 213	181 - 207	188 - 205	560 - 626
Mưa hữu hiệu (mm)	0 - 1	6 - 65	10 - 71	15 - 175
Bốc thoát hơi tiềm năng (mm)	33 - 33	33 - 34	33 - 34	100 - 102
Cân bằng nước (%) (Cây trồng hàng năm)	-86 ÷ 69%			

3. Cảnh báo khả năng tác động

Nhiệt độ trung bình tháng 8/2023 tại khu vực Nam Trung Bộ phổ biến cao hơn khoảng 0,5 – 1,0°C so với TBNN cùng thời kỳ, lượng mưa phổ biến ở mức thấp hơn từ 15 – 30% so với TBNN cùng thời kỳ. Thời tiết trong tháng tới nắng nóng có khả năng kéo dài trong nửa đầu tháng, có thể xảy ra những ngày có nắng nóng gay gắt; nửa cuối tháng nắng nóng có xu hướng giảm hơn so với thời kỳ nửa đầu tháng. Tại Nha Trang (Khánh Hòa) nhiệt độ trung bình dao động trong khoảng từ 29,0-30,0°C, lượng mưa 30-60mm cho cả thời kỳ (*Nguồn: Trung tâm DB KTTV Quốc gia*).

Lúa Hè Thu trà sớm bắt đầu cho thu hoạch; trà chính vụ ở giai đoạn đứng cái - làm đòng – chắc xanh; trà muộn đang trong giai đoạn mạ - đẻ nhánh – đứng cái. Lúa Mùa thời kỳ đầu tháng đang tiếp tục xuống giống, một số diện tích giai đoạn mạ, cuối tháng chuyển sang giai đoạn mạ - đẻ nhánh tập trung chủ yếu tại Bình Định, Ninh Thuận, Bình Thuận. Dự báo thời tiết tháng tới chiều tối và đêm có mưa rào rải rác, ngày có nắng nóng tạo điều kiện thuận lợi cho một số sâu bệnh có khả năng phát sinh gây hại trên lúa như: bệnh lem lép thối hạt, bệnh khô vằn, rầy nâu, rầy lưng trắng, sâu đục thân, sâu cuốn lá nhỏ, bệnh đạo ôn, bệnh đốm nâu,....Tháng tới, một số nơi tiếp tục có nắng nóng gay gắt, mức độ đáp ứng nước cho cây trồng không đảm bảo (thiếu hụt có thể lên đến 86% so với nhu cầu), do đó, cần chủ động nguồn nước, tưới bổ sung nước và duy trì mực nước 3-5cm cho lúa trong giai đoạn lúa đẻ nhánh - làm đòng- chắc xanh. Ngoài ra, một số nơi trên khu vực mức độ đáp ứng nước cho cây trồng về cơ bản được đảm bảo, có thể cao hơn so với nhu cầu lên đến 69%, do đó, cần tháo nước khi có mưa to, tháo cạn nước (7-10 ngày) đối với những ruộng lúa đang giai đoạn đẻ nhánh rộ-đứng cái để tránh đẻ nhánh vô hiệu, đồng thời, triển khai các biện pháp phòng trừ hiệu quả một số sâu bệnh có dấu hiệu phát sinh, phát triển và gây hại trong tuần, hạn chế tối đa tình trạng lây lan trên diện rộng.

Rau màu chủ yếu trong các giai đoạn sinh trưởng và phát triển. Dự báo thời tiết tháng 8 khu vực có nắng nóng, một số nơi nắng nóng gay gắt, mức độ đáp ứng nước cho cây trồng khả năng chưa được đảm bảo (thiếu hụt có thể lên đến 86% so với nhu cầu), do đó, người dân cần thường xuyên theo dõi diễn biến

của thời tiết để tăng cường các biện pháp chống nắng nóng, đảm đủ nước và cung cấp chất dinh dưỡng hợp lý theo nhu cầu của từng loại cây trồng, duy trì độ ẩm 70-75%, bảo đảm nhiệt độ phù hợp cho cây sinh trưởng và phát triển. Ngoài ra, vài nơi trong khu vực cục bộ có mưa vừa, mưa to, mức độ đáp ứng nước cho cây trồng tại một số nơi có thể vượt lên đến 69% so với nhu cầu, do đó, cần lưu ý lên luống, khơi thông mương rãnh để thoát nước kịp thời khi có mưa to, hạn chế tối đa tình trạng bị ngập úng gây thối rễ, chết cây. Thời tiết trong tháng tạo điều kiện thuận lợi cho một số sâu bệnh có khả năng phát sinh gây hại như: bệnh phấn trắng, bệnh đốm nâu, ruồi đục trái... do đó, cần chủ động các biện pháp phòng trừ có hiệu quả sâu bệnh.

Tin phát ngày: 01/8/2023

Thời gian ban hành bản tin tiếp theo: ngày 01/9/2023

**Người chịu trách nhiệm
ban hành bản tin**



Phạm Thị Kim Phụng