

**BẢN TIN DỰ BÁO KHÍ TƯỢNG THỦY VĂN
PHỤC VỤ NÔNG NGHIỆP KHU VỰC ĐÔNG NAM BỘ
THỜI HẠN THÁNG**

(Từ ngày 01/09/2023 đến ngày 30/09/2023)

1. Thông báo tình hình khí tượng thủy văn nông nghiệp tháng qua

Trong tháng 8/2023, độ ẩm không khí trung bình trong khu vực dao động trong khoảng 74 - 85%; Tổng tích ôn hữu hiệu (tổng nhiệt độ tích lũy) trong tháng dao động trong khoảng 578 - 647°C; Bốc thoát hơi tiềm năng dao động trong khoảng 98 - 101mm; Tổng lượng mưa hữu hiệu trong tháng dao động trong khoảng 35 - 202mm; Nhiệt độ tối cao trung bình từ 32 - 35°C, nhiệt độ tối thấp trung bình từ 24 - 27°C, nhiệt độ trung bình hầu hết cao hơn từ 0,5-1,0°C so với TBNN cùng thời kỳ. Tổng lượng mưa cao hơn so với TBNN cùng thời kỳ từ 20-40%, có nơi cao hơn 80%.

Tháng 8, khu vực Đông Nam Bộ liên tục có mưa trong nhiều ngày từ 01-05/8 và 13/8 đến nay; ngày 01/8 tại tỉnh Đồng Nai xảy ra mưa to - rất to; ngày 4/8 tại huyện Bù Gia Mập, tỉnh Bình Phước đã xảy ra lốc, gió mạnh. Ngoài ra, một số nơi đã xuất hiện nhiệt độ cao nhất tuyệt đối ngày (°C) vượt giá trị lịch sử (GTLS) như: Nhà Bè (Tp. Hồ Chí Minh) xảy ra vào ngày 11/8, Trị An (Đồng Nai) xảy ra vào ngày 14/8. (Nguồn: Trung tâm DB KTTV QG).

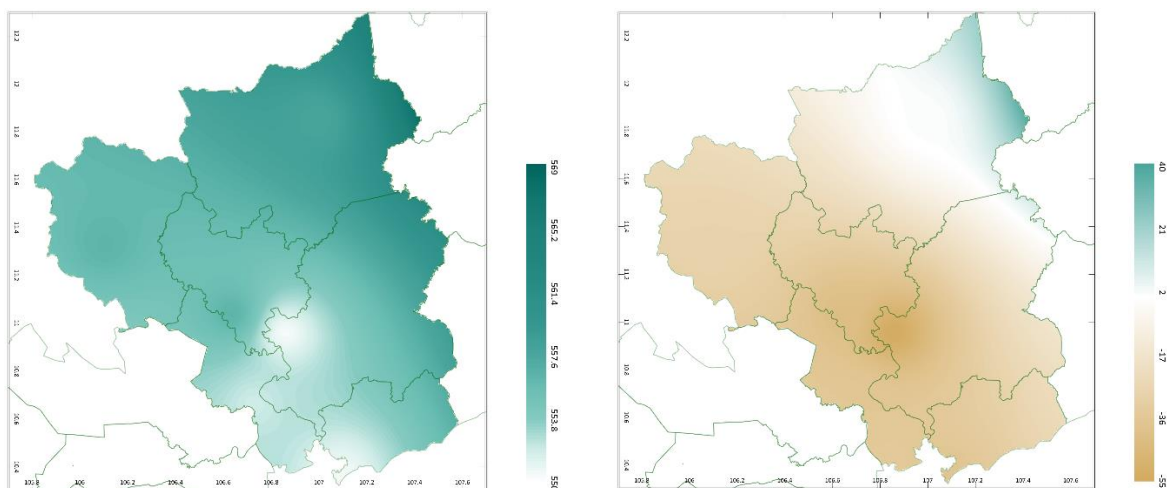
Bảng 1: Tình hình khí tượng nông nghiệp tháng qua (01 - 31/8/2023)

Yếu tố	Thời gian			
	Tuần 1	Tuần 2	Tuần 3	Tháng 8
Độ ẩm không khí (%)	74 - 84	75 - 87	73 - 85	74 - 85
Nhiệt độ tối cao (°C)	32 - 35	33 - 35	32 - 35	32 - 35
Nhiệt độ tối thấp (°C)	24 - 27	24 - 27	24 - 27	24 - 27
Tích ôn hữu hiệu (°C)	194 - 216	195 - 218	190 - 213	578 - 647
Mưa hữu hiệu (mm)	10 - 78	10 - 73	12 - 66	35 - 202
Bốc thoát hơi tiềm năng(mm)	33 - 33	33 - 34	32 - 34	98 - 101

Tháng 8, ngày 01/8 tại tỉnh Đồng Nai xảy ra mưa to - rất to gây đổ ngã, ngập úng, thiệt hại một số diện tích lúa và rau màu. Ngoài ra, thời tiết cục bộ có mưa vừa - mưa to, có nơi mưa rất to trong nhiều ngày từ 01 – 05/8 và từ 13 đến nay đã ảnh hưởng đến một số vườn cây ăn quả, gây gãy cành, ngã đổ; một số vườn rau bị ngã dập do mưa to, đồng thời ảnh hưởng đến công tác thu hoạch cũng như năng suất, sản lượng mủ cao su.

Khu vực Đông Nam Bộ trong tháng 8 có nắng mưa đan xen đã tạo điều kiện thuận lợi cho sâu keo mùa thu, sâu khoang, sâu xám, bệnh đốm lá, bệnh rỉ sắt... phát sinh và gây hại trên ngô; sâu đầu đen bọ vòi voi, bọ cánh cứng tiếp tục phát sinh và gây hại trên cây dứa; các đối tượng rệp, nhện, bệnh greening, bệnh vàng lá thối rễ, sâu đục quả... gây hại trên các vườn cây ăn quả có múi. Ngoài ra, thời chiều tối và đêm có mưa rào rải rác thuận lợi cho một số sâu bệnh phát sinh gây hại như: bệnh nứt thân xì mũ trên cây sầu riêng gia tăng diện tích nhiễm, nhất là trên những vườn chăm sóc kém, không thoát nước tốt; trên cây điều sâu róm, bọ xít muỗi, bệnh thán thư,... tiếp tục gây hại, mức độ hại chủ yếu từ nhẹ - trung bình, hại nặng cục bộ.

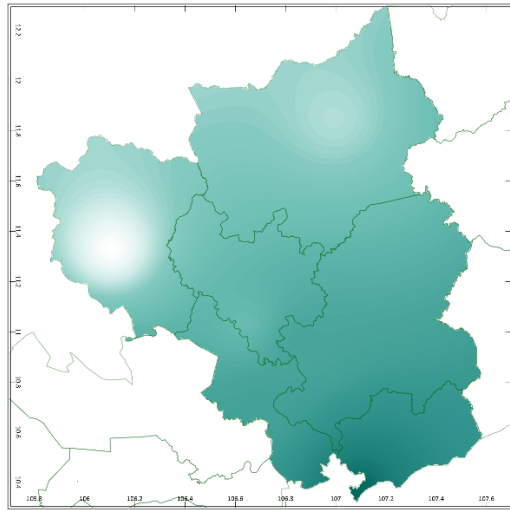
2. Dự báo khí tượng nông nghiệp (Từ ngày 01/9/2023 đến ngày 30/9/2023)



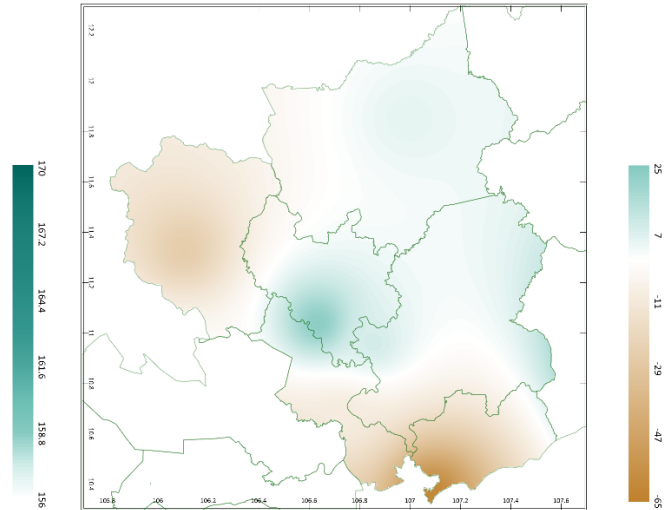
a) Tổng tích ôn hữu hiệu tháng

b) Mức độ sai khác so với cùng kì năm trước

Hình 1: Bản đồ tổng tích ôn hữu hiệu

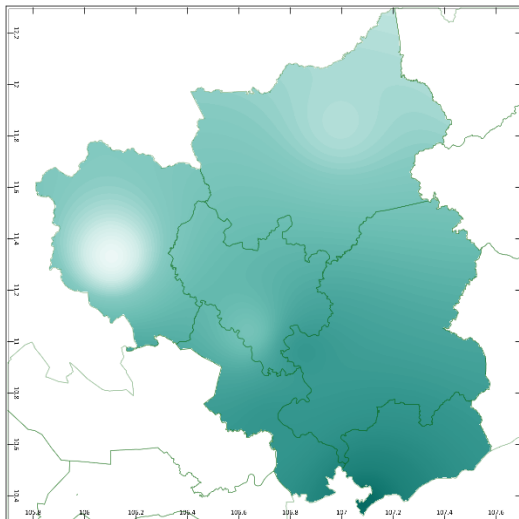


a) Tổng lượng mưa hữu hiệu tháng

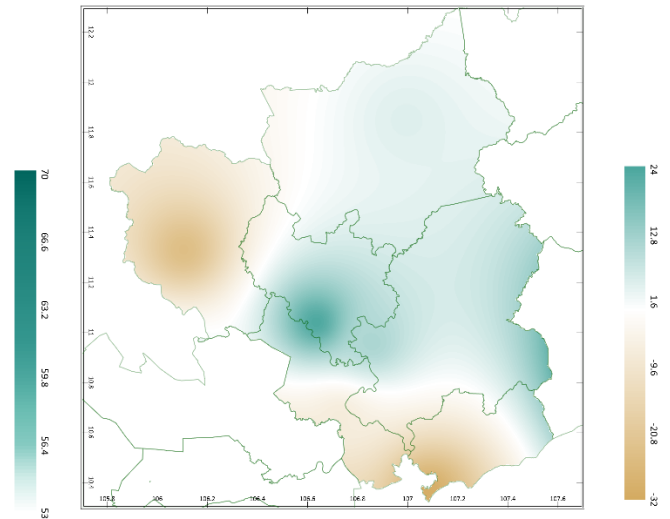


b) Mức độ sai khác so với cùng kì năm trước

Hình 2: Bản đồ tổng lượng mưa hữu hiệu



a) Cân bằng nước



b) Mức độ sai khác so với cùng kì năm trước

Hình 3: Bản đồ nhu cầu nước nước

Trong tháng tới, nhiệt độ tối cao trung bình từ 29 - 31°C, nhiệt độ tối thấp trung bình từ 25 - 26°C. Tích ôn hữu hiệu (tổng nhiệt độ tích lũy) trong tuần đầu của tháng dao động trong khoảng 181 - 185°C, trong tuần giữa tháng dao động trong khoảng 182 - 186°C, trong tuần cuối của tháng dao động trong khoảng 180 - 185°C. So với cùng kỳ năm trước, tổng nhiệt độ tích lũy tại hầu hết các tỉnh trên khu vực Đông Nam Bộ có xu thế thấp hơn so với cùng kỳ ở mức tương ứng từ 17 - 55°C; riêng phía Đông tỉnh Bình Phước và phần tiếp giáp với tỉnh Lâm Đồng của tỉnh Đồng Nai có xu thế cao hơn so với cùng kỳ năm trước ở mức tương ứng từ 2 - 40°C

Tổng lượng mưa hữu hiệu trong tuần đầu của tháng dao động trong khoảng 55 - 61mm, trong tuần giữa tháng dao động trong khoảng 53 - 64mm, trong tuần cuối của tháng dao động trong khoảng 34 - 64mm. So với cùng kỳ năm trước, tổng lượng mưa hữu hiệu tại tỉnh Tây Ninh, phần trung tâm và phía nam của TP. Hồ Chí Minh, phía Tây Bắc tỉnh Bình Dương, phía Tây tỉnh Bình Phước, phía Nam tỉnh Đồng Nai và tỉnh Bà Rịa – Vũng Tàu có xu thế thấp hơn so với cùng kỳ, dao động trong khoảng 11 – 65mm, các phần còn lại của khu vực Đông Nam Bộ có xu thế cao hơn so với cùng kỳ năm trước, dao động trong khoảng từ 7 – 25mm

Độ ẩm không khí tháng 9/2023 dao động trong khoảng 84 - 89%. Lượng bốc thoát hơi tiềm năng dao động trong khoảng 97 - 99mm. Mức độ đáp ứng nước cho cây trồng về cơ bản được đảm bảo (cao hơn so với nhu cầu khoảng 54 - 70%).

Bảng 2: Dự báo các đặc trưng khí tượng nông nghiệp tại khu vực

Yếu tố	Thời gian			
	Tuần 1	Tuần 2	Tuần 3	Tháng 9
Độ ẩm không khí (%)	85 - 90	85 - 90	81 - 86	84 - 89
Nhiệt độ tối cao (°C)	29 - 30	29 - 31	29 - 30	29 - 31
Nhiệt độ tối thấp (°C)	25 - 26	25 - 26	25 - 26	25 - 26
Tích ôn hữu hiệu (°C)	181 - 185	182 - 186	180 - 185	551 - 558
Mưa hữu hiệu (mm)	55 - 61	53 - 64	34 - 64	156 - 170
Bốc thoát hơi tiềm năng (mm)	32 - 33	33 - 33	32 - 32	97 - 99
Cân bằng nước (Cây trồng hàng năm) (%)	54 ÷ 70%			

3. Cảnh báo khả năng tác động đến sản xuất nông nghiệp

Nhiệt độ trung bình tháng 9/2023 tại khu vực Đông Nam Bộ phổ biến ở mức cao hơn so với TBNN khoảng 0,5°C; Tổng lượng mưa trên khu vực phổ biến cao hơn khoảng 5 – 15% so với TBNN cùng thời kỳ. Trong tháng 9 gió mùa Tây Nam ở phía Nam nhiều khả năng gây ra nhiều ngày có mưa rào và dông ở khu vực Đông Nam Bộ, cục bộ có ngày xuất hiện mưa dông mạnh kèm mưa lớn, mưa tập trung nhiều vào thời điểm chiều tối; tiếp tục đề phòng các hiện tượng dông, lốc, sét, mưa đá. (Nguồn: Trung tâm Dự báo KTTV Quốc gia).

Tháng 9, cây cà phê chủ yếu giai đoạn quả non - nuôi quả. Giai đoạn này cây cần nhiều chất dinh dưỡng để nuôi quả, ảnh hưởng trực tiếp đến năng suất và chất lượng của cà phê. Dự báo thời tiết khu vực Đông Nam Bộ tháng tới có mưa diện rộng, cục bộ có mưa lớn, mức độ đáp ứng cho cây trồng có thể cao hơn so với nhu cầu khoảng 54 -70%, sẽ tạo điều kiện cho chồi và cành phát triển

làm ảnh hưởng đến quá trình phân bố chất dinh dưỡng cây cà phê, có thể dẫn đến tình trạng rụng quả non. Do đó, thời kỳ này cần tỉa cành, trừ chồi để cây tập trung dinh dưỡng nuôi quả, đồng thời người dân cần lưu ý phân bón đầy đủ, chú trọng bón phân hữu cơ và đặc biệt là hữu cơ vi sinh theo đúng quy trình kỹ thuật, tuy nhiên, những ngày có mưa to - rất to cần dừng bón phân để hạn chế tình trạng bị rửa trôi. Thời tiết trong tháng tới tạo điều kiện cho một số sâu bệnh phát sinh gây hại như: bệnh nấm hồng, bệnh gỉ sắt, rệp, mọt đục quả ..., do đó, cần lưu ý triển khai các biện pháp phòng trừ sâu bệnh hiệu quả.

Cây sầu riêng đang trong giai đoạn chăm sóc sau thu hoạch. Đây là giai đoạn cây cần phục hồi. Sau quá trình thu hoạch, sầu riêng bị mất nhiều chất dinh dưỡng, làm cho cây suy yếu, do đó, thời kỳ này cần bổ sung đầy đủ chất dinh dưỡng cho cây. Ngoài ra, người dân cần lưu ý cắt tỉa cành sâu, bệnh, cành khô, ốm yếu, khả năng cho quả kém, cành trong tán, cành vượt che khuất ánh sáng, cành có tàn dư cuống trái, cành giao tán... Đồng thời, dọn sạch cỏ dại trong vườn hạn chế tối đa các loài dịch hại trú ngụ. Tháng tới, khu vực khả năng vẫn xảy ra nhiều ngày mưa, mức độ đáp ứng cho cây trồng có thể cao hơn so với nhu cầu khoảng 54 -70%, do đó, cần lưu ý khơi thông mương rãnh để kịp thời thoát nước khi có mưa to, tuyệt đối không để nước đọng ở khu vực gốc cây mở đường cho nấm bệnh phát sinh gây hại. Thời tiết tạo điều kiện thuận lợi cho một số sâu bệnh có dấu hiệu phát sinh gây hại trên những vườn chăm sóc kém, không thoát nước tốt như: bệnh xì mũ thối thân, rầy phấn trắng...do đó, cần lưu ý chủ động các biện pháp phòng trừ sâu bệnh có hiệu quả.

Tin phát ngày: 01/9/2023

Thời gian ban hành bản tin tiếp theo: ngày 01/10/2023

**Người chịu trách nhiệm
ban hành bản tin**

Phạm Thị Kim Phụng