

Số: KNHD-01/BTBO/TTCN

Hà Nội, ngày 01 tháng 01 năm 2024

**BẢN TIN DỰ BÁO KHÍ TƯỢNG THỦY VĂN  
PHỤC VỤ NÔNG NGHIỆP KHU VỰC BẮC TRUNG BỘ  
THỜI HẠN THÁNG**

(Từ ngày 01/01/2024 đến ngày 31/01/2024)

**1. Thông báo tình hình khí tượng thủy văn nông nghiệp tháng qua**

Trong tháng 12/2023, độ ẩm không khí trung bình trong khu vực dao động trong khoảng 79-93%; Tổng tích ôn hữu hiệu (tổng nhiệt độ tích lũy) trong tháng dao động trong khoảng 332-409°C; Bốc thoát hơi tiềm năng dao động trong khoảng 58-68mm; Tổng lượng mưa hữu hiệu dao động trong khoảng 20-67mm; Nhiệt độ tối cao trung bình từ 22-25°C, nhiệt độ tối thấp trung bình từ 17-20°C; nhiệt độ trung bình ven biển từ Thanh Hóa – Nghệ An phổ biến cao hơn TBNN từ 0,5-1,0°C, các vùng khác phổ biến cao hơn từ 1,0-1,5°C so với TBNN; tổng lượng mưa tại Thanh Hóa thấp hơn TBNN từ 15-40mm, từ Nghệ An đến Quảng Nam phổ biến cao hơn từ 50-150mm và Thừa Thiên Huế cao hơn khoảng 300mm so với TBNN cùng thời kỳ.

Trong tháng 12/2023, khu vực đã xuất hiện 2 đợt mưa lớn diện rộng từ ngày 01-04/12 từ Nghệ An đến Thừa Thiên Huế và từ ngày 17-20/12 từ Hà Tĩnh đến Thừa Thiên Huế. Nguyên nhân chủ yếu là do ảnh hưởng của các đợt KKL kết hợp với nhiều động gió Đông, gây mưa vừa, mưa to đến rất to và đã ghi nhận một số nơi xảy ra lượng mưa ngày vượt GTLS cùng thời kỳ (Nguồn: Trung tâm DB KTTV QG).

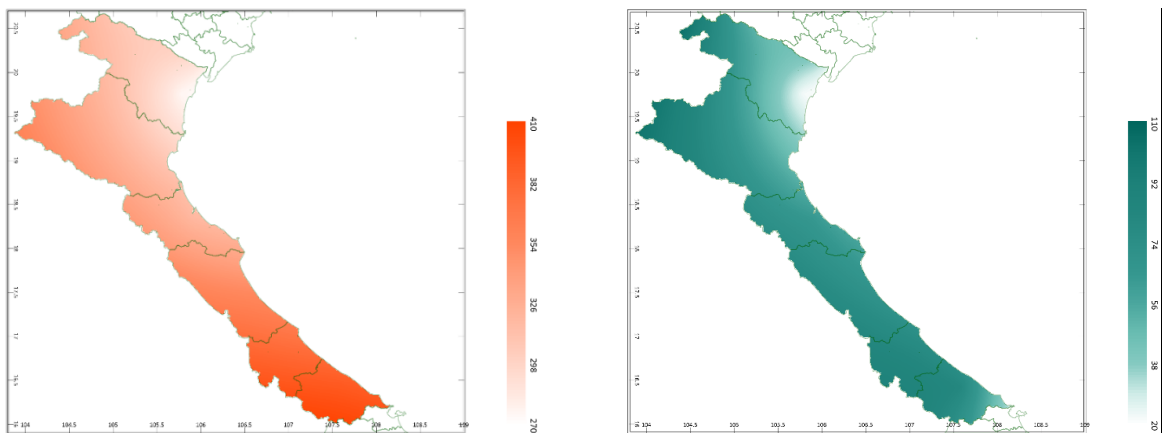
Bảng 1: Tình hình khí tượng nông nghiệp tháng qua (01-31/12/2023)

Yếu tố	Thời gian			
	Tuần 1	Tuần 2	Tuần 3	Tháng 12
Độ ẩm không khí (%)	83,7-90,3	81,8-91,8	70,4-95,9	79,4-92,6
Nhiệt độ tối cao (°C)	23,9-27,5	22,5-26,6	18,9-20,7	22,3-24,5
Nhiệt độ tối thấp (°C)	19,5-22,2	17,6-20,7	14,7-17,1	17,3-20,0
Tích ôn hữu hiệu (°C)	137,8-171,6	108,4-143	84,2-94,2	331,8-408,8
Mưa hữu hiệu (mm)	10,6-16,0	5,7-31,1	3,7-19,8	20,0-66,9
Bốc thoát hơi tiềm năng (mm)	21,4-25	18,7-22,2	17,4-20,9	57,6-68,0

Trong tháng 12, các diện tích lúa Đông Xuân phổ biến trong giai đoạn xuống giống gieo mạ - sạ mạ - chăm sóc sau gieo. Trong tháng 12, do ảnh hưởng của không khí lạnh tăng cường khiến cho nền nhiệt độ nhiều nơi trên khu vực giảm thấp (nhất là các tỉnh thuộc nửa phía Bắc của khu vực) đã gây khó khăn cho công tác xuống giống gieo/sạ và việc chăm sóc giúp giữ ấm cho cây mạ sau gieo. Bên cạnh đó, trong tháng 12, khu vực có mưa không đều, mưa nhiều tập trung chủ yếu tại các tỉnh phía Nam khu vực đã gây khó khăn cho công tác chuẩn bị đất, cũng như xuống giống gieo mạ/sạ mạ tại nhiều vùng trong khu vực. Đối với các tỉnh phía Bắc, đặc biệt là tỉnh Thanh Hóa, do lượng mưa trong tháng không đáng kể, độ ẩm đất liên tục có xu thế giảm mạnh; thời tiết hanh khô và gần như không có mưa, việc đảm bảo đủ nước cho cây mạ trở nên khó khăn.

Cây sản phổ biến trong giai đoạn phát triển thân lá – củ - thu hoạch. Trong tháng 12, trên hầu hết khu vực đều có mưa với lượng mưa có xu thế tăng dần từ Bắc - Nam. Riêng tỉnh Thanh Hóa, lượng mưa trong tháng 12 tương đối thấp, thời tiết hanh khô giúp cho công tác thu hoạch sản củ diễn ra thuận lợi, tuy nhiên, lượng mưa và độ ẩm đất tại đây tương đối thấp đã ảnh hưởng xấu đến những diện tích sản đang trong giai đoạn phát triển thân lá – củ, sản sinh trưởng kém do thiếu nước. Ngược lại, đối với các tỉnh còn lại trong khu vực (từ Nghệ An – Thừa Thiên Huế), do ảnh hưởng của mưa vừa, mưa to, có nơi mưa rất to (đặc biệt là tỉnh Thừa Thiên Huế) xảy ra trong nhiều ngày trong tháng đã khiến cho công tác thu hoạch các diện tích sản diễn ra khó khăn hơn; đồng thời, trong điều kiện thời tiết mưa nhiều, độ ẩm đất luôn ở mức cao đã khiến cho chất lượng củ sản ở nhiều nơi không được đảm bảo và nhiều loại nấm bệnh đã phát triển và gây hại cho cây sản.

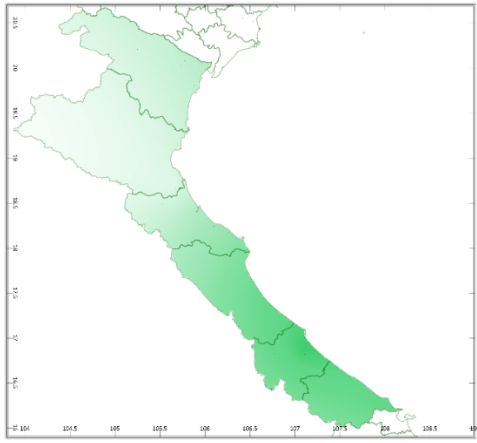
## 2. Dự báo khí tượng nông nghiệp (từ ngày 01/01/2024 đến ngày 31/01/2024)



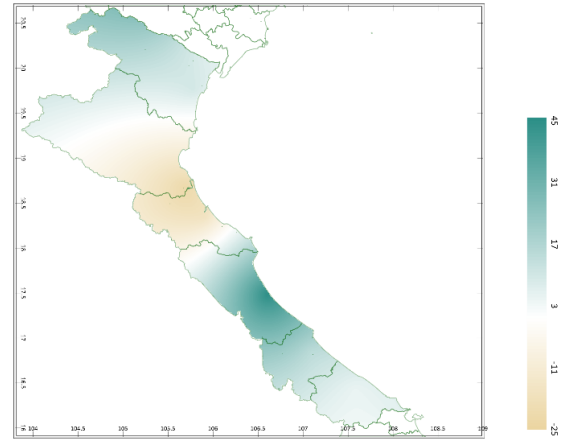
a) Tổng tích ôn hữu hiệu tháng

b) Mức độ sai khác so với cùng kì năm trước

Hình 1: Bản đồ tổng tích ôn hữu hiệu

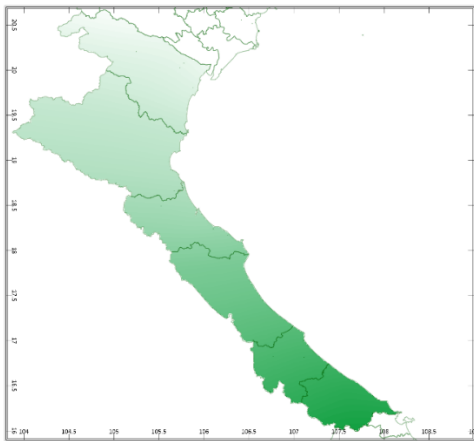


a) Tổng lượng mưa hữu hiệu tháng

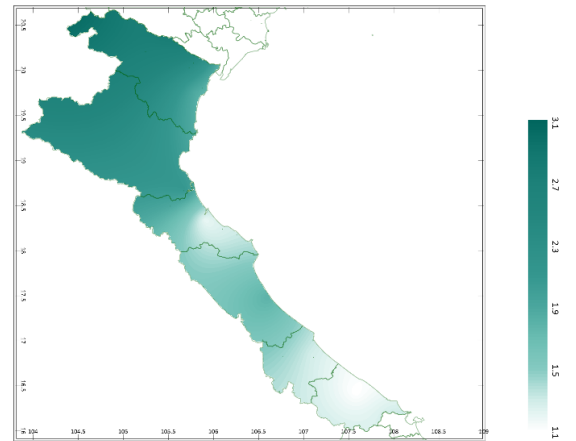


b) Mức độ sai khác so với cùng kì năm trước

Hình 2: Bản đồ tổng lượng mưa hữu hiệu

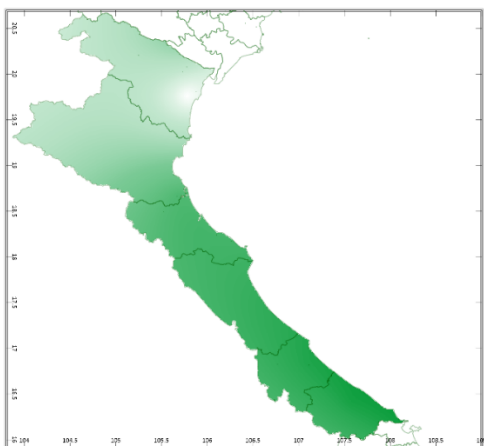


a) Bốc thoát hơi tiềm năng

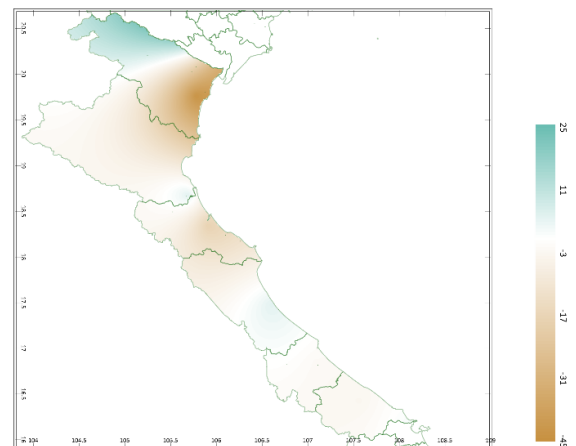


b) Mức độ sai khác so với cùng kì năm trước

Hình 3: Bản đồ bốc thoát hơi tiềm năng



a) Độ ẩm đất



b) Mức độ sai khác so với cùng kì năm trước

Hình 4: Bản đồ độ ẩm đất

Trong tháng tới, nhiệt độ tối cao trung bình từ 20-23°C, nhiệt độ tối thấp trung bình từ 17-21°C, tích ôn hữu hiệu (tổng nhiệt độ tích lũy) trong tuần đầu của tháng dao động trong khoảng 128-157°C, trong tuần giữa tháng dao động trong khoảng 67-113°C, trong tuần cuối của tháng dao động trong khoảng 82-124°C. So với cùng kỳ năm trước, tổng tích ôn hữu hiệu (tổng nhiệt độ tích lũy trong tháng) trên toàn khu vực có xu thế cao hơn cùng kỳ từ 23-82°C.

Tổng lượng mưa hữu hiệu trong tuần đầu của tháng dao động trong khoảng 5-10mm, trong tuần giữa tháng dao động trong khoảng 12-46mm, trong tuần cuối của tháng dao động trong khoảng 11-24mm. So với cùng kỳ năm trước, tổng lượng mưa hữu hiệu tại các tỉnh Nghệ An, Hà Tĩnh có xu thế thấp hơn cùng kỳ từ 16-22mm; Các tỉnh còn lại trong khu vực, tổng lượng mưa hữu hiệu có xu thế cao hơn cùng kỳ từ 5-45mm.

Độ ẩm đất trong tháng 1/2024 dao động trong khoảng 1-95%. So với cùng kỳ năm trước, độ ẩm đất trên hầu hết khu vực có xu thế thấp hơn cùng kỳ từ 2-43%; Riêng phần phía Nam của tỉnh Quảng Bình và phần phía Tây Bắc của tỉnh Thanh Hóa, độ ẩm đất có xu thế cao hơn cùng kỳ có thể lên đến 25%.

Tổng lượng bốc thoát hơi tiềm năng trong tháng dao động trong khoảng 61-70mm. So với cùng kỳ năm trước, tổng lượng bốc thoát hơi tiềm năng trên toàn khu vực có xu thế cao hơn cùng kỳ từ 1,1-2,1mm.

Độ ẩm không khí tháng 1/2024 dao động trong khoảng 84-88%.

*Bảng 2: Dự báo các đặc trưng khí tượng nông nghiệp tại khu vực*

Yếu tố	Thời gian			
	Tuần 1	Tuần 2	Tuần 3	Tháng 1
Độ ẩm không khí (%)	82,5-87,1	83,5-92	83,4-88,4	83,5-87,8
Nhiệt độ tối cao (°C)	22,8-26,0	17,2-21,0	18,8-22,9	19,7-23,4
Nhiệt độ tối thấp (°C)	19,2-21,5	14,4-19,8	15,7-20,3	16,5-20,6
Tích ôn hữu hiệu (°C)	127,8-156,9	66,6-113,1	81,5-123,7	275,9-393,7
Mưa hữu hiệu (mm)	5,4-10,1	11,5-46,3	10,9-23,8	30,4-78,4
Bốc thoát hơi tiềm năng (mm)	21,5-24,2	19,2-22,3	20,6-23,4	61,3-69,9
Độ ẩm đất (%)	0,5-95,1			

### 3. Cảnh báo khả năng tác động đến sản xuất nông nghiệp

Nhiệt độ trung bình tháng 1/2024 tại khu vực cao hơn so với TBNN từ 1,0-2,0°C; Tổng lượng mưa phổ biến ở xấp xỉ TBNN, riêng Thừa Thiên Huế thấp hơn từ 20-40mm so với TBNN cùng thời kỳ (*Nguồn: Trung tâm Dự báo KTTV Quốc gia*).

Trong tháng 1, Lúa vụ Đông Xuân trà sớm (2023-2024) tại các tỉnh từ Thanh Hóa – Hà Tĩnh trong giai đoạn mạ - cấy – bén rễ hồi xanh, trà muộn trong giai đoạn xuống giống gieo mạ; các tỉnh từ Quảng Bình – Thừa Thiên Huế trà lúa dài ngày và trung ngày trong giai đoạn mạ - cấy bén rễ - hồi xanh, trà lúa ngắn ngày trong giai đoạn gieo sạ - bén rễ hồi xanh. Đối với giai đoạn gieo mạ cần duy trì độ ẩm đất đạt ở trạng thái bão hòa; đối với mạ sạ, độ ẩm đất thích hợp cho cây mạ từ 85-100%; đối với lúa gieo cấy trong giai đoạn cấy – bén rễ hồi xanh cần duy trì lớp nước trong ruộng đạt từ 3-5cm; đối với lúa gieo sạ, từ khi mọc mạ đến khi đạt 4 lá thật cần giữ độ ẩm đất bằng độ ẩm tối đa đồng ruộng, sau đó tăng dần và giữ không quá 3cm mực nước trong ruộng. So với tháng 12/2023, tổng lượng mưa trong tháng 1/2024 tại khu vực được dự báo có xu thế giảm đáng kể (dao động từ 30-106mm), độ ẩm đất trên khu vực dao động từ 1-95%. Đối với các diện tích mạ mới gieo, lúa cấy – bén rễ hồi xanh và lúa gieo sạ từ khi mọc mạ - 4 lá, độ ẩm đất trong tháng 1 trên toàn khu vực thấp hơn độ ẩm đất thích hợp cho cây lúa ở tất cả các thời kỳ; thiếu nước ở các giai đoạn này đều gây ảnh hưởng đến năng suất của cây lúa khi thu hoạch; do đó, trong quá trình chăm sóc, người dân cần chú ý tưới thêm nước bổ sung nhằm đảm bảo nhu cầu về nước cho lúa. Đối với các diện tích mạ sạ; độ ẩm đất trong tháng 1 tại 3 tỉnh Thanh Hóa, Nghệ An và Hà Tĩnh được dự báo đạt từ 1-79%, thấp hơn độ ẩm đất thích hợp đối với mạ sạ nên cần được tưới thêm nước bổ sung để đảm bảo cho cây mạ sinh trưởng khỏe mạnh; đối với các tỉnh còn lại trong khu vực, độ ẩm đất dự báo trong tháng 1 đạt từ 87-95% phù hợp cho cây mạ sạ phát triển khỏe mạnh. Bên cạnh việc đảm bảo điều tiết nước hợp lý, người dân cần chú ý đảm bảo bón phân cân đối, kịp thời, cung cấp đầy đủ dinh dưỡng cho cây lúa phát triển, cụ thể: Đối với lúa gieo cấy, thực hiện bón thúc lần 1 sau khi cấy từ 6-7 ngày kết hợp phá váng, vùi phân, làm cỏ sục bùn; Đối với lúa gieo thẳng (sạ), bón thúc lần 1 sau sạ 10-12 ngày và sau 22-24 ngày tiến hành bón thúc lần 2. Ngoài ra, trong tháng 1, khu vực có khả năng tiếp tục chịu ảnh hưởng của không khí lạnh sẽ khiến cho nền nhiệt độ trên khu vực giảm thấp, rét đậm – rét hại vẫn có khả năng xảy ra trong một số ngày, đặc biệt trong tuần thứ 2 của tháng. Do đó, người dân cần chú ý: trong những ngày nhiệt độ ngoài trời giảm xuống dưới 15°C, không xuống giống gieo sạ - cấy lúa, sau khi cấy cần giữ mực nước chân ruộng từ 2-3cm để giúp giữ ẩm cho cây lúa; Đối với những diện tích mạ đã gieo cần tiếp tục có các biện pháp giữ giữ ẩm cho cây mạ như che chắn bằng khung vòm che phủ nilon, tưới đủ nước cho cây mạ, không bón đạm đơn trong những ngày trời rét; Đối với các diện tích lúa đã sạ, tiến hành bón thêm phân lân để tăng khả năng chống rét và giữ ngấp khoảng ½ chiều cao của lúa để giúp giữ ẩm chân và bộ rễ của lúa. Trong thời gian tới, ốc bươu vàng, chuột, sâu cuốn lá nhỏ, bệnh nghệt rễ... là những đối tượng gây hại chủ yếu cần được chú ý trên cây lúa.

Cây sắn trong tháng 1 phổ biến trong giai đoạn phát triển củ - thu hoạch. Ở thời kỳ này, cây sắn yêu cầu độ ẩm đất từ 60-70%. Trong tháng 1, dự báo lượng mưa của khu vực phân bố không đều, mưa nhiều tập trung chủ yếu trong tuần thứ 2 của tháng, mưa có xu thế tăng dần từ Bắc vào Nam; tổng lượng mưa dự báo trong tháng 1 dao động từ 30-106mm, độ ẩm đất dự báo từ 1-95%. Tại tỉnh Thanh Hóa, độ ẩm đất dự báo trong tuần tới rất thấp (xấp xỉ 1%), đồng thời mưa không đáng kể (chỉ đạt khoảng 36mm) sẽ là điều kiện thuận lợi công tác thu hoạch – chế biến – bảo quản các diện tích sắn củ đã già; do đó, người dân cần tranh thủ thời tiết thuận lợi để tập trung thu hoạch triệt để các diện tích củ có thể có thu hoạch; đối với các diện tích sắn đang trong giai đoạn phát triển củ, trong điều kiện thời tiết khô hạn và ít mưa, cây sắn sẽ sinh trưởng kém nên cần được tưới thêm nước bổ sung để đảm bảo cho cây sắn sinh trưởng tốt. Đối với các tỉnh còn lại trong khu vực, độ ẩm đất trong tháng 1 dự báo tương đối cao (từ 75-95%), cao hơn độ ẩm đất thích hợp đối với cây sắn; trong quá trình chăm sóc, người dân cần thực hiện các biện pháp nhằm giúp giảm độ ẩm trong đất về ngưỡng giá trị độ ẩm thích hợp đối với cây sắn nhằm hạn chế ảnh hưởng đến chất lượng của củ sắn và nấm bệnh hại phát triển gây hại cho cây sắn. Trong tháng tới, bệnh khảm lá sắn do virus, bọ phấn trắng, rệp sáp, sùng trắng... tiếp tục gây hại cho nhiều vùng trồng sắn trong khu vực.

**Tin phát ngày: 01/01/2024**

**Thời gian ban hành bản tin tiếp theo: ngày 01/02/2024**

**Người chịu trách nhiệm  
ban hành bản tin**



**Phạm Thị Kim Phụng**