

**BẢN TIN DỰ BÁO KHÍ TƯỢNG THỦY VĂN
PHỤC VỤ NÔNG NGHIỆP KHU VỰC ĐỒNG BẰNG SÔNG HỒNG
THỜI HẠN THÁNG**

(Từ ngày 01/01/2024 đến ngày 31/01/2024)

1. Thông báo tình hình khí tượng thủy văn nông nghiệp tháng qua

Trong tháng 12/2023, độ ẩm không khí trung bình trong khu vực dao động trong khoảng 72-79%; Tổng tích ôn hữu hiệu (tổng nhiệt độ tích lũy) trong tháng dao động trong khoảng 313-325°C; Bốc thoát hơi tiềm năng dao động trong khoảng 54-56mm; Tổng lượng mưa hữu hiệu dao động trong khoảng 6-108mm; Nhiệt độ tối cao trung bình đạt khoảng 23°C, nhiệt độ tối thấp trung bình từ 16-17°C, nhiệt độ trung bình tại khu vực phổ biến cao hơn TBNN từ 1,0-1,5°C. Tổng lượng mưa tại Bắc Bộ phổ biến thấp hơn TBNN cùng từ 15-40mm.

Trong tháng 12/2023, đã xuất hiện 2 đợt KKL vào các ngày 06/12, 16/12 được tăng cường thêm trong ngày 19 và 21/12; Đợt KKL ngày 16/12 đã gây ra một đợt rét đậm, rét hại diện rộng từ ngày 17-23/12 tại Bắc Bộ, sau đó từ ngày 24-27/12 tiếp tục xảy ra rét đậm rét hại diện rộng tại các tỉnh Bắc Bộ và Bắc Trung Bộ, nhiệt độ thấp nhất ngày từ 8,0-11,0°C, vùng núi từ 4,0-7,0°C, vùng núi cao có nơi thấp dưới 3,0°C. Trên vịnh Bắc Bộ được ghi nhận gió Đông Bắc mạnh cấp 7, giạt cấp 9. Nguồn: Trung tâm DB KTTV QG).

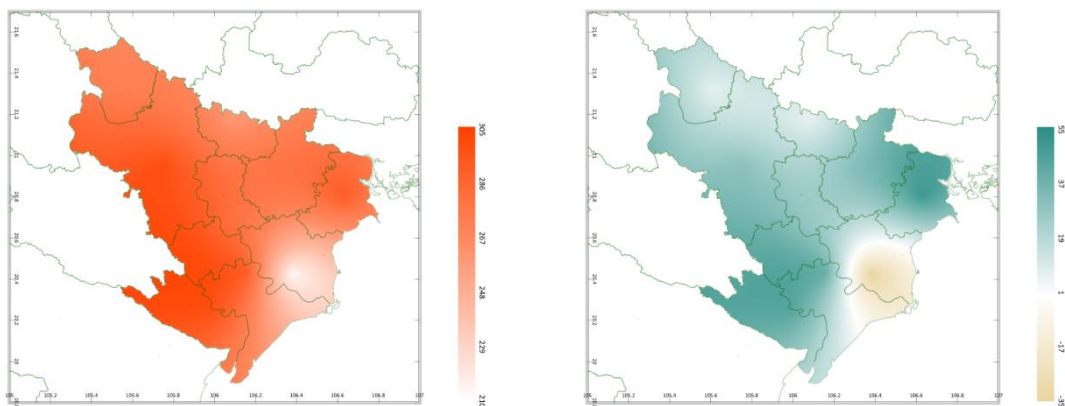
Bảng 1: Tình hình khí tượng nông nghiệp tháng qua (01-31/12/2023)

Yếu tố	Thời gian			
	Tuần 1	Tuần 2	Tuần 3	Tháng 12
Độ ẩm không khí (%)	80,1-84,1	71,1-82,6	61,8-71,2	72,0-79,4
Nhiệt độ tối cao (°C)	23,5-24,5	22,4-22,9	20,9-22,2	22,5-23,1
Nhiệt độ tối thấp (°C)	18,4-19,3	16,3-18,2	13,3-14,6	16,1-17,0
Tích ôn hữu hiệu (°C)	129,7-135,7	99,1-105,8	81,5-85,2	312,8-325,4
Mưa hữu hiệu (mm)	3,9-82,1	0,4-17,2	0,3-8,4	5,8-107,7
Bốc thoát hơi tiềm năng (mm)	20-21	17,4-18,4	16,1-17,1	53,5-56,4

Lúa vụ Đông Xuân trà sớm trong giai đoạn xuống giống – gieo mạ. Thời tiết trong tháng 12 trên hầu hết khu vực phổ biến có mưa, tuy nhiên lượng mưa không đáng kể đã tạo điều kiện cho công tác vệ sinh đồng ruộng, cày ải, chuẩn bị đất nhằm tiêu trừ tối đa mầm bệnh còn sót lại, cũng như công tác xuống giống gieo mạ Lúa vụ Đông Xuân diễn ra thuận lợi. Riêng tỉnh Hà Nam đã xuất hiện mưa rất to trong ngày 04/12 đã gây khó khăn cho công tác làm đất và vệ sinh đồng ruộng trước khi gieo mạ. Tuy nhiên, cũng do lượng mưa trong tháng trên hầu hết khu vực tương đối thấp; đồng thời trong nhiều ngày khu vực có nền nhiệt độ giảm thấp do chịu ảnh hưởng của không khí lạnh (đặc biệt là đợt không khí lạnh với cường độ mạnh từ ngày 16/12) đã khiến cho tiến độ xuống giống, công tác đảm bảo đủ nước và giữ ẩm cho cây mạ không thuận lợi.

Cây ngô vụ Đông trong giai đoạn xoáy nõn – trổ cờ - phun râu – phát triển bắp – thu hoạch. Thời tiết của khu vực trong tháng qua phổ biến có mưa vài nơi với lượng mưa không đáng kể đã giúp cho quá trình trổ cờ - phun râu – thụ phấn trên cây ngô và công tác thu hoạch các diện tích ngô đã đạt thành phẩm diễn diễn thuận lợi; tuy nhiên, cũng do tổng lượng mưa trong tháng trên hầu hết khu vực tương đối thấp khiến cho nhiều diện tích ra xảy ra tình trạng thiếu nước, cây rau sinh trưởng kém. Riêng tỉnh Hà Nam trong tuần đầu tháng đã ghi nhận 1 trận mưa rất to với lượng mưa đạt 700mm/24h đã gây ra tình trạng úng nước ở nhiều nơi trên địa bàn tỉnh gây ảnh hưởng đến sinh trưởng của cây ngô (nhất là các diện tích ngô đang trong giai đoạn trổ cờ - phun râu). Bên cạnh đó, trong tháng không khí lạnh liên tục được bổ sung xuống nước ta khiến cho nền nhiệt độ trên khu vực giảm thấp, trời rét, vùng núi cao có rét đậm – rét hại đã khiến cho cây ngô sinh trưởng kém. Sâu keo mùa thu, sâu đục thân, sâu đục bắp, rệp hại, bệnh đốm lá lớn... là những đối tượng gây hại chủ yếu trên cây ngô trong tháng qua.

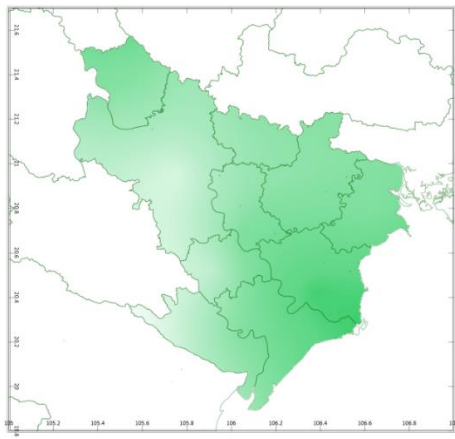
2. Dự báo khí tượng nông nghiệp (từ ngày 01/01/2024 đến ngày 31/01/2024)



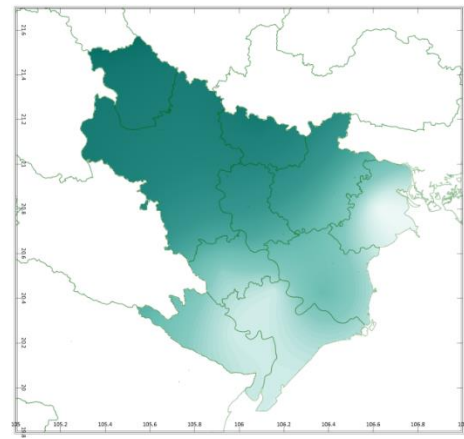
a) Tổng tích ôn hữu hiệu tháng

b) Mức độ sai khác so với cùng kì năm trước

Hình 1: Bản đồ tổng tích ôn hữu hiệu

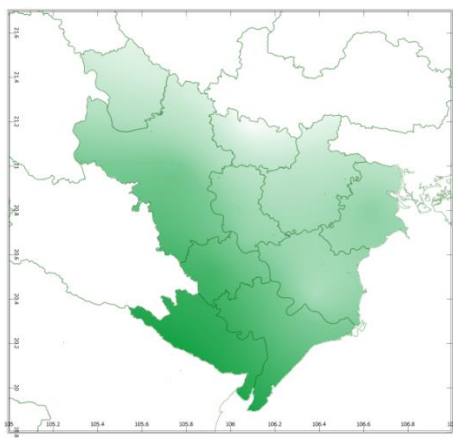


a) Tổng lượng mưa hữu hiệu tháng

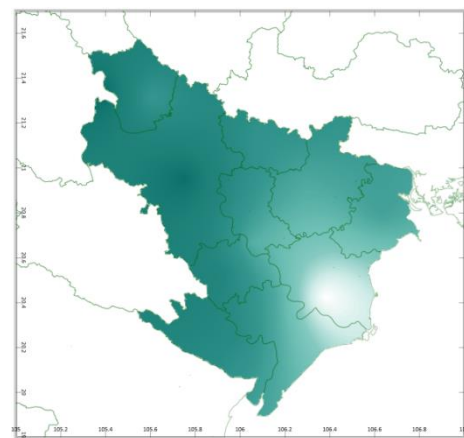


b) Mức độ sai khác so với cùng kì năm trước

Hình 2: Bản đồ tổng lượng mưa hữu hiệu

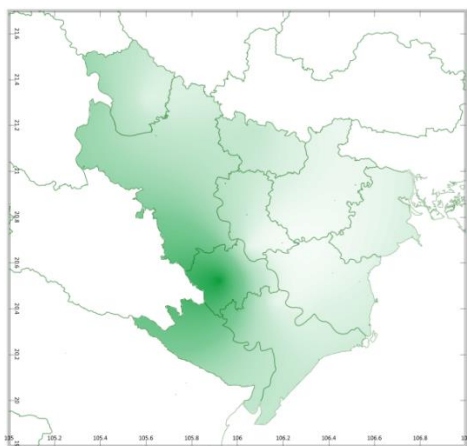


a) Bốc thoát hơi tiềm năng

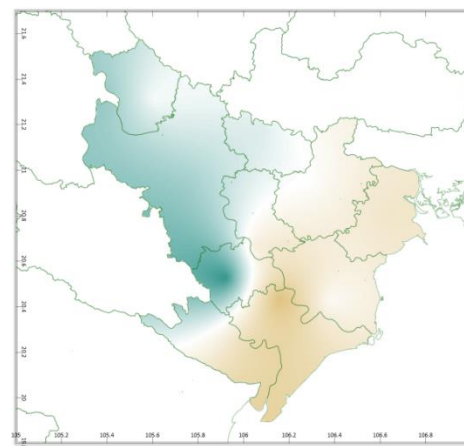


b) Mức độ sai khác so với cùng kì năm trước

Hình 3: Bản đồ bốc thoát hơi tiềm năng



a) Độ ẩm đất



b) Mức độ sai khác so với cùng kì năm trước

Hình 4: Bản đồ độ ẩm đất

Trong tháng tới, nhiệt độ tối cao trung bình từ 17-21°C, nhiệt độ tối thấp trung bình từ 15-17°C, tích ôn hữu hiệu (tổng nhiệt độ tích lũy) trong tuần đầu của tháng dao động trong khoảng 97-114°C, trong tuần giữa tháng dao động

trong khoảng 45-86°C, trong tuần cuối của tháng dao động trong khoảng 58-100°C. So với cùng kỳ năm trước, tổng tích ôn hữu hiệu (tổng nhiệt độ tích lũy trong tháng) trên hầu hết khu vực có xu thế cao hơn cùng kỳ từ 7-50°C; Riêng một phần phía Đông của tỉnh Nam Định và phần lớn tỉnh Thái Bình, tổng tích ôn hữu hiệu có xu thế thấp hơn cùng kỳ có thể lên đến 34°C.

Tổng lượng mưa hữu hiệu trong tuần đầu của tháng dao động trong khoảng 9-18mm, trong tuần giữa tháng dao động trong khoảng 10-20mm, trong tuần cuối của tháng dao động trong khoảng 22-28mm. So với cùng kỳ năm trước, tổng lượng mưa hữu hiệu trên hầu hết khu vực có xu thế cao hơn cùng kỳ từ 4-35mm.

Độ ẩm đất trong tháng 1/2024 dao động trong khoảng 1-73%. So với cùng kỳ năm trước, độ ẩm đất tại các tỉnh thuộc phần phía Tây của khu vực bao gồm: Vĩnh Phúc, Bắc Ninh, Hà Nội, Hà Nam và một phần phía Tây Bắc của tỉnh Ninh Bình có xu thế cao hơn từ 3-50%; Các vùng còn lại trong khu vực, độ ẩm đất có xu thế thấp hơn cùng kỳ từ 1-48%.

Tổng lượng bốc thoát hơi tiềm năng trong tháng dao động trong khoảng 58-61mm. So với cùng kỳ năm trước, tổng lượng bốc thoát hơi tiềm năng trên hầu hết khu vực có xu thế cao hơn cùng kỳ từ 1,4-3,6mm; Riêng phần phía Đông và Đông Nam của tỉnh Thái Bình, tổng lượng bốc thoát hơi tiềm năng tương đương cùng kỳ.

Độ ẩm không khí tháng 1/2024 dao động trong khoảng 82-86%.

Bảng 2: Dự báo các đặc trưng khí tượng nông nghiệp tại khu vực

Yếu tố	Thời gian			
	Tuần 1	Tuần 2	Tuần 3	Tháng 1
Độ ẩm không khí (%)	85,8-87	82,9-87,5	75,9-85,1	81,7-85,5
Nhiệt độ tối cao (°C)	19,4-21,7	14,3-19,2	16,1-21,3	17,0-20,8
Nhiệt độ tối thấp (°C)	16,7-18,1	12,5-16,5	13,6-17,7	14,8-17,4
Tích ôn hữu hiệu (°C)	97,1-114,2	44,5-85,6	57,8-100,1	213,1-299,9
Mưa hữu hiệu (mm)	9-18,3	9,8-20,3	11,3-18,0	37,3-46,1
Bốc thoát hơi tiềm năng (mm)	19,8-20,8	18,3-19,3	19,4-20,4	57,5-60,5
Độ ẩm đất (%)	1,4-73,3			

3. Cảnh báo khả năng tác động đến sản xuất nông nghiệp

Nhiệt độ trung bình tháng 01/2024 tại khu vực cao hơn so với TBNN từ 1,0-2,0°C; Tổng lượng mưa phổ biến ở mức xấp xỉ TBNN. Trong tháng

01/2024, KKL có xu hướng hoạt động yếu hơn TBNN, số ngày rét đậm, rét hại tại khu vực miền Bắc ít hơn so với TBNN cùng thời kỳ; rét đậm, rét hại vẫn có khả năng xảy ra tại khu vực Bắc Bộ nhưng không kéo dài nhiều ngày (*Nguồn: Trung tâm Dự báo KTTV Quốc gia*).

Lúa vụ Đông Xuân (2023-2024) trà sớm trong giai đoạn gieo mạ - cấy - bén rễ -hồi xanh; trà muộn trong giai đoạn xuống giống - gieo mạ. Trong tháng 1/2024, dự báo tổng lượng mưa hữu hiệu trên khu vực dao động trong khoảng 37-46mm, độ ẩm đất dao động từ 1-73%. Trong điều kiện thời tiết tháng tới ít mưa, độ ẩm đất tại nhiều nơi giảm thấp, cây lúa sẽ sinh trưởng kém do thiếu nước; do đó, đối với các diện tích lúa Đông Xuân tại Đồng bằng sông Hồng người dân cần chú ý chủ động tưới thêm nước bổ sung (nhất là các diện tích lúa đã cấy - bén rễ hồi xanh tại các tỉnh Vĩnh Phúc, Thái Bình, Nam định, Hưng Yên, Hải Dương, Hải Phòng) nhằm đảm bảo duy trì độ ẩm đất ở trạng thái bão hòa đối với các diện tích mạ mới gieo - 3-4 lá và giữ mực nước trong ruộng khoảng 2-3cm đối với các diện tích lúa từ 3-4 lá - bén rễ hồi xanh. Bên cạnh đó, đối với những diện tích lúa đã cấy đang trong giai đoạn bén rễ hồi xanh cần tiến hành làm cỏ sục bùn kết hợp bón thúc lần 1 với phân NPK chuyên dùng cho bón thúc nhằm cung cấp đầy đủ dinh dưỡng giúp cây lúa sinh trưởng khỏe mạnh. Ngoài ra, trong tháng tới, khu vực vẫn có khả năng chịu ảnh hưởng của không khí lạnh, một số ngày trong tuần thứ 2, thứ 3 của tháng có thể có rét đậm - rét hại gây ảnh hưởng đến sinh trưởng của cây lúa. Do đó, người dân cần lưu ý: không tiến hành gieo cấy khi nhiệt độ ngoài trời giảm xuống dưới 15°C; Đối với những diện tích mạ đã gieo chưa đạt tuổi cấy cần tiếp tục các biện pháp giữ ẩm cho cây mạ như: che chắn bằng vòm che nilon, tưới đủ nước cho cây mạ, bón bổ sung các loại phân chuồng hoai mục, phân lân, tro bếp (tuyệt đối không bón đạm đơn)...; Đối với những diện tích lúa đã cấy, cần giữ mực nước trong ruộng luôn đạt khoảng 3cm để giữ ẩm cho lúa. Trong tháng tới, cần tiếp tục chú ý các đối tượng như ốc bươu vàng, chuột, rầy nâu... gây hại trên các diện tích mạ; sâu cuốn lá nhỏ, bệnh nghệt rễ... gây hại trên các diện tích lúa cấy-bén rễ hồi xanh.

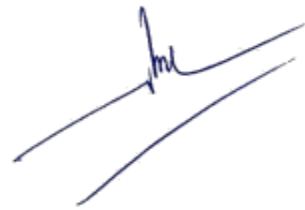
Cây ngô Đông trong tháng 1 phổ biến trong giai đoạn trổ cờ - phun râu - phát triển bắp - thu hoạch. Trong giai đoạn ngô trổ cờ phun râu, độ ẩm đất thích từ 80-85%; từ khi thâm râu - chín, cây ngô yêu cầu độ ẩm đất đạt từ 70-80%. Dự báo trong tháng tới, khu vực có khả năng có mưa nhưng lượng mưa tương đối thấp, ẩm đất trên khu vực đạt từ 1-73%. Trong điều kiện thời tiết ít mưa,

công tác thu hoạch – chế biến và bảo quản ngô sẽ diễn ra dễ dàng hơn. Do đó, đối với những diện tích ngô đã đến thời kỳ thu hoạch, người dân cần tranh thủ những ngày thời tiết tạnh ráo, ít mưa để tập trung thu hoạch triệt để. Đối với các diện tích ngô còn lại, do lượng mưa và độ ẩm đất dự báo trong tháng tới tương đối thấp, nhu cầu về nước cho cây ngô không được đảm bảo. Để đảm bảo cho cây ngô phát triển tốt hơn trong điều kiện thời tiết bất lợi, người dân cần chú ý: chủ động tưới thêm nước bổ sung cho cây ngô (nhất là các diện tích ngô trong giai đoạn trổ cờ - phun râu tại các tỉnh Vĩnh Phúc, Thái Bình, Nam Định, Hưng Yên, Hải Dương, Hải Phòng); đối với những diện tích ngô đã trổ cờ - thụ phấn, trong trường hợp cây ngô sinh trưởng kém có thể áp dụng biện pháp rút cờ để giảm tải áp lực nuôi dưỡng cho cây, giúp dinh dưỡng tập trung nuôi bắp; đối với những diện tích ngô đã chuyển sang giai đoạn chín sữa, có thể tỉa bỏ bớt những lá già sát gốc (lưu ý cần giữ lại tối thiểu từ 6-8 lá ngô từ ngọn trở xuống) để hạn chế sâu bệnh trú ngụ. Trong tháng tới, các đối tượng như sâu keo mùa thu, sâu đục bắp, sâu đục thân, bệnh đốm lá lớn... tiếp tục là những đối tượng gây hại chủ yếu trên cây ngô cần được chú ý.

Tin phát ngày: 01/01/2024

Thời gian ban hành bản tin tiếp theo: ngày 01/02/2024

**Người chịu trách nhiệm
ban hành bản tin**



Phạm Thị Kim Phụng