

Hà Nội, ngày 01 tháng 01 năm 2024

Số: KNHD-01/TAYN/TTCN

**BẢN TIN DỰ BÁO KHÍ TƯỢNG THỦY VĂN
PHỤC VỤ NÔNG NGHIỆP KHU VỰC TÂY NGUYÊN
THỜI HẠN THÁNG**

(Từ ngày 01/01/2024 đến ngày 31/01/2024)

1. Thông báo tình hình khí tượng thủy văn nông nghiệp tháng qua

Trong tháng 12, độ ẩm không khí trung bình trong khu vực dao động trong 69 - 82%; Tổng tích ôn hữu hiệu (tổng nhiệt độ tích lũy) trong tháng dao động trong khoảng 282 - 578°C; Bốc thoát hơi tiềm năng dao động trong khoảng 72 - 78mm; Tổng lượng mưa hữu hiệu trong tháng dao động trong khoảng 1 - 76mm; Nhiệt độ tối cao trung bình từ 23 - 33°C, nhiệt độ tối thấp trung bình từ 15 - 25°C, nhiệt độ trung bình tại các tỉnh phía Bắc Tây Nguyên phổ biến cao hơn từ 1,5-3,0°C so với trung bình nhiều năm (TBNN) cùng thời kỳ; các tỉnh khác nhiệt độ trung bình phổ biến xấp xỉ đến cao hơn từ 1,0-1,5°C so với TBNN cùng thời kỳ. Tổng lượng mưa (TLM) phổ biến thấp hơn từ 15-40mm so với TBNN cùng thời kỳ.

Trong tháng 12, khu vực Tây Nguyên xuất hiện nắng nóng cục bộ, tổng lượng mưa tương đối thấp, trong tháng xuất hiện các giá trị nhiệt độ cao nhất ngày vượt giá trị lịch sử (GTLS) so với cùng thời kỳ như: Pleiku (Gia Lai) giá trị đo được là 35,8°C vào ngày 15/12/2023. (Nguồn: Trung tâm DB KTTV QG)

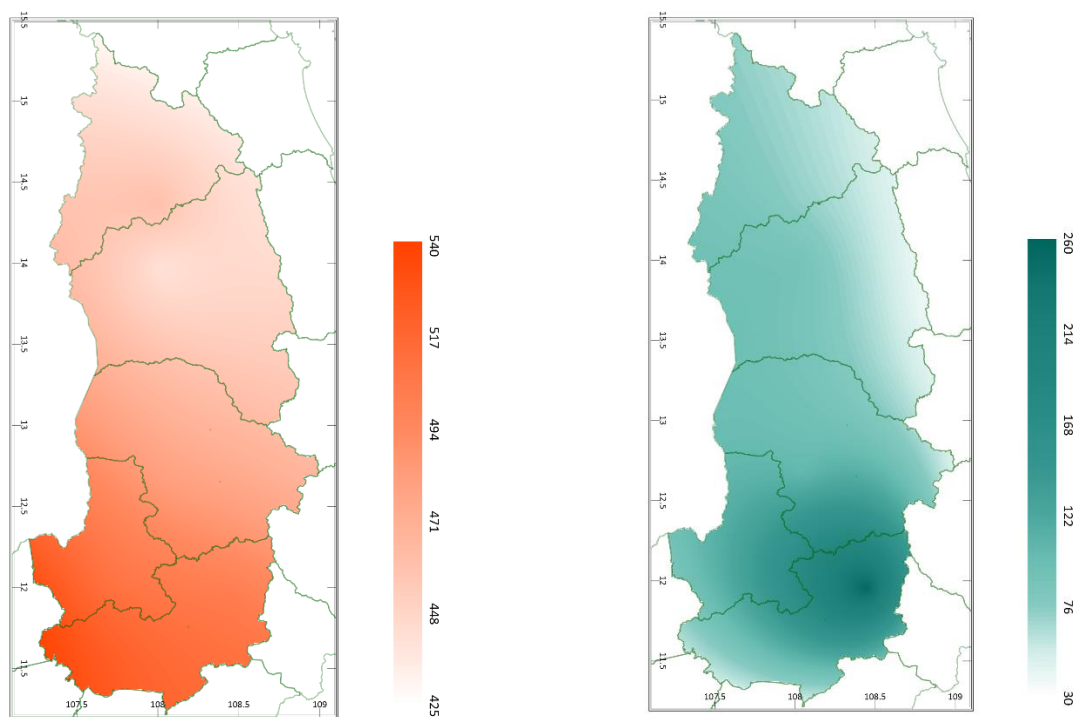
Bảng 1: Tình hình khí tượng nông nghiệp tháng qua (01 – 31/12/2023)

Yếu tố	Thời gian			
	Tuần 1	Tuần 2	Tuần 3	Tháng 12
Độ ẩm không khí (%)	74,3 - 80,4	65,7 - 82,1	66,9 - 83,3	69,1 - 81,9
Nhiệt độ tối cao (°C)	23,4 - 32,9	21,7 - 33,5	22,5 - 32,3	22,6 - 32,9
Nhiệt độ tối thấp (°C)	14,9 - 24,7	14,4 - 25,3	15,8 - 24,8	15,0 - 24,6
Tích ôn hữu hiệu (°C)	105,3 - 203,9	83,5 - 188,6	93,2 - 185,6	282,0 - 578,1
Mưa hữu hiệu (mm)	0,1 - 41,2	0,0 - 36,1	0,0 - 13,8	0,5 - 76,2
Bốc thoát hơi tiềm năng (mm)	25,8 - 28,1	23,0 - 25,1	23,4 - 24,9	72,2 - 78,1

Tháng 12, khu vực Tây Nguyên không có mưa hoặc lượng mưa tương đối thấp đã làm ảnh hưởng đến quá trình sinh trưởng và phát triển của một số diện tích rau màu, ngô và lúa, do thiếu nước. Tuy nhiên, thời tiết ngày nắng ráo đã tạo điều kiện thuận lợi cho công tác thu hoạch các diện tích cây ăn quả có múi, cà phê và diện tích chè đang trong kỳ thu hoạch; đồng thời, thuận lợi cho quá trình hãm nước để điều và cà phê bước vào giai đoạn phân hóa mầm hoa, và thuận lợi cho việc cắt tỉa cành, dọn vườn, chăm sóc các vườn cây ăn quả có múi và cà phê sau thu hoạch.

Ngoài ra, thời tiết khu vực đã tạo điều kiện thuận lợi cho bệnh chết nhanh, bệnh chết chậm, tuyến trùng hại rễ...tiếp tục phát sinh và gây hại trên các vườn tiêu giai đoạn nuôi quả, gây hại nặng cục bộ trên những vườn cây lâu năm chăm sóc kém; rệp muội, rệp sáp, ruồi đục quả, sâu vẽ bùa, nhện đỏ, châu chấu, bệnh sẹo, bệnh loét, bệnh vàng lá thối rễ, bệnh chảy gôm gây hại cục bộ tại một số vườn cây ăn quả; bọ xít muỗi, rệp sáp, rệp vảy, bệnh khô cành, bệnh thán thư, bệnh gỉ sắt, mọt đục cành,... tiếp tục gây hại cục bộ trên một số diện tích trồng cà phê; nhện đỏ, bọ xít muỗi, bọ cánh tơ tiếp tục phát sinh gây hại trên cây chè.

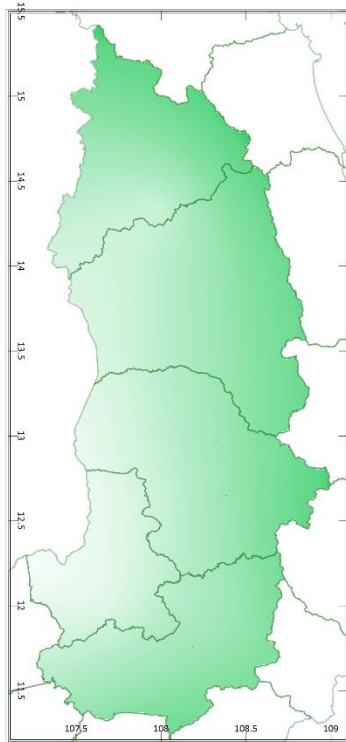
2. Dự báo khí tượng nông nghiệp (Từ ngày 01/01/2024 đến ngày 31/01/2024)



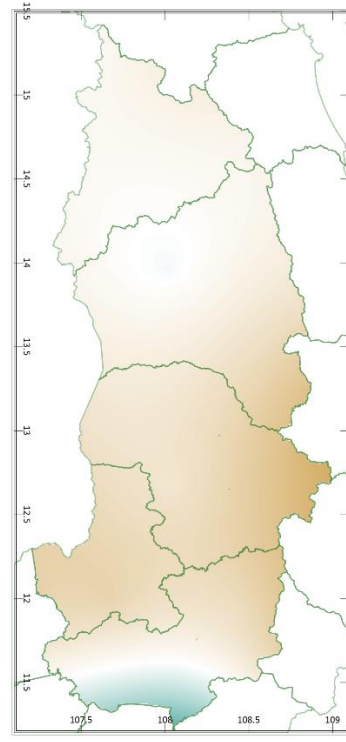
a) Tổng tích ôn hữu hiệu tháng

b) Mức độ sai khác so với cùng kì năm trước

Hình 1: Bản đồ tổng tích ôn hữu hiệu

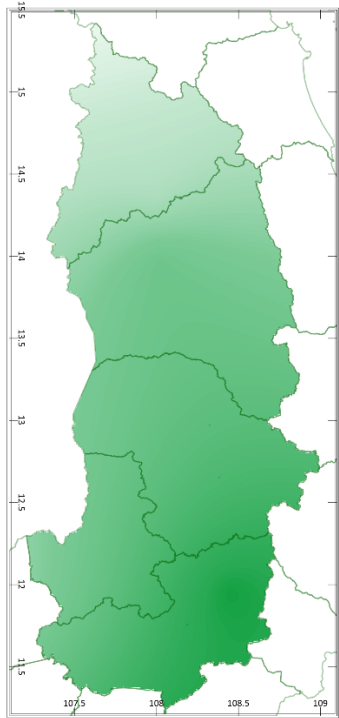


a) Tổng lượng mưa hữu hiệu tháng

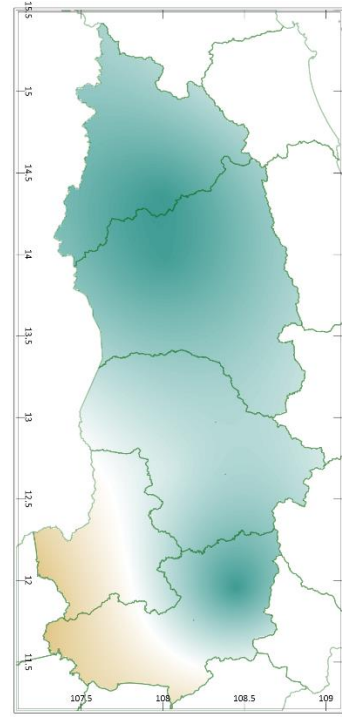


b) Mức độ sai khác so với cùng kì năm trước

Hình 2: Bản đồ tổng lượng mưa hữu hiệu

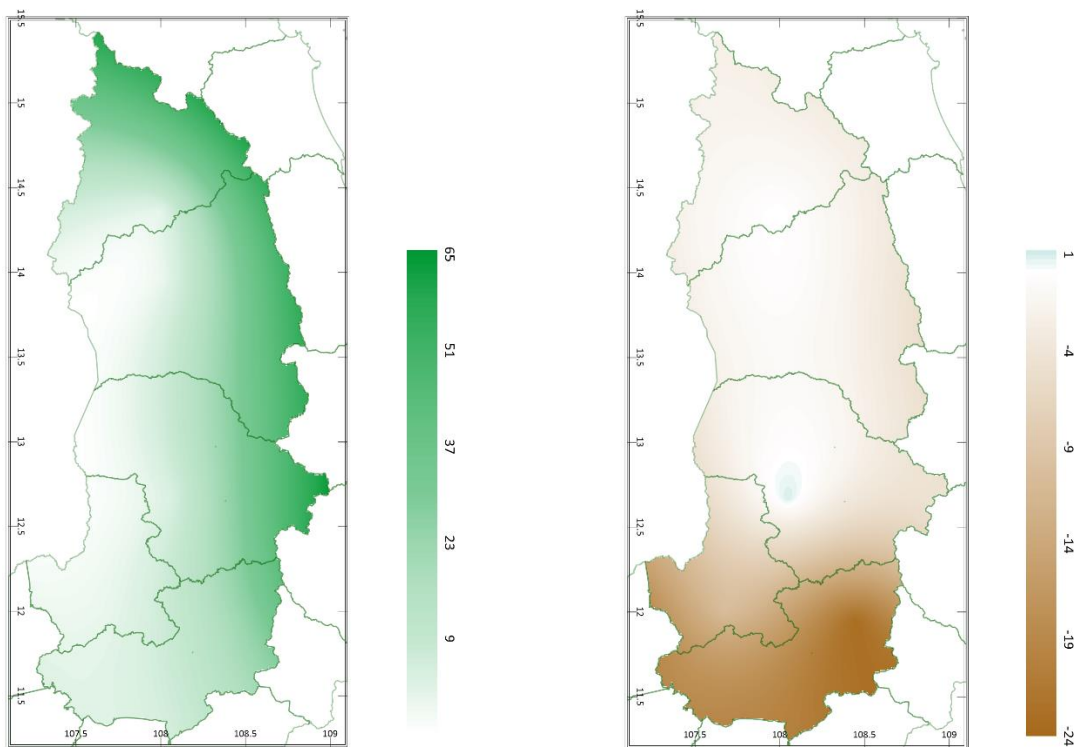


a) Bốc thoát hơi tiềm năng



b) Mức độ sai khác so với cùng kì năm trước

Hình 3: Bản đồ bốc thoát hơi tiềm năng



a) Độ ẩm đất

b) Mức độ sai khác so với cùng kì năm trước

Hình 4: Bản đồ độ ẩm đất

Trong tháng tới, nhiệt độ tối cao trung bình từ 26 - 29°C, nhiệt độ tối thấp trung bình từ 22 - 24°C. Tích ôn hữu hiệu (tổng nhiệt độ tích lũy) trong tuần đầu của tháng dao động trong khoảng 172 - 198°C, trong tuần giữa tháng dao động trong khoảng 150 - 173°C, trong tuần cuối của tháng dao động trong khoảng 152 - 179°C. So với cùng kỳ năm trước, tổng nhiệt độ tích lũy tại các tỉnh trên khu vực Tây Nguyên có xu thế cao hơn so với cùng kỳ từ 30 - 260°C.

Tổng lượng mưa hữu hiệu trong tuần đầu của tháng dao động trong khoảng 1 - 3mm, trong tuần giữa tháng dao động trong khoảng 1 - 50mm, trong tuần cuối của tháng dao động trong khoảng 0 - 29mm. Phía Đông của khu vực Tây Nguyên có khả năng nhận được tổng lượng mưa hữu hiệu cao hơn so với phía Tây. So với cùng kỳ năm trước, tổng lượng mưa hữu hiệu tại hầu hết các tỉnh trên khu vực Tây Nguyên có xu thế thấp hơn so với cùng kỳ, dao động trong khoảng 8,8 - 28mm; riêng một phần phía Tây Nam của tỉnh Lâm Đồng có xu thế cao hơn hoặc cao hơn không đáng kể so với cùng kỳ năm trước ở mức khoảng 0,8 - 20mm.

Tổng lượng bốc thoát hơi tiềm năng dao động trong khoảng 74 - 78mm. So với cùng kỳ năm trước, tổng lượng bốc thoát hơi tiềm năng tại hầu hết các tỉnh trên khu vực Tây Nguyên có xu thế cao hơn hoặc cao hơn không đáng kể so

với cùng kỳ, dao động trong khoảng 0,96 – 3,2mm; riêng phía Tây tỉnh Đắk Nông và phía Tây của tỉnh Lâm Đồng có xu thế thấp hơn hoặc thấp hơn không đáng kể so với cùng kỳ năm trước ở mức khoảng 0,16 – 2,4mm.

Độ ẩm đất dự báo dao động trong khoảng 0 - 21%. Phía Đông của tỉnh Kon Tum, Gia Lai và Đắk Lắk độ ẩm đất có khả năng cao hơn so với các tỉnh khác trên khu vực. So với cùng kỳ năm trước, độ ẩm đất tại hầu hết các tỉnh trên khu vực Tây Nguyên có xu thế thấp hơn so với cùng kỳ trong khoảng 4 – 24%; riêng một phần trung tâm của tỉnh Đắk Lắk có xu thế cao hơn so với cùng kỳ năm trước ở mức 1%.

Độ ẩm không khí tháng 01/2024 dao động trong khoảng 59 - 79%.

Bảng 2: Dự báo các đặc trưng khí tượng nông nghiệp tại khu vực

Yếu tố	Thời gian			
	Tuần 1	Tuần 2	Tuần 3	Tháng 1
Độ ẩm không khí (%)	61,3 - 80,2	61,0 - 81,5	54,5 - 75,7	59,0 - 79,2
Nhiệt độ tối cao (°C)	26,9 - 30,1	24,9 - 28,4	26,1 - 29,5	26,0 - 29,3
Nhiệt độ tối thấp (°C)	21,6 - 23,9	22,7 - 24,5	21,8 - 23,8	22,0 - 24,1
Tích ôn hữu hiệu (°C)	171,7 - 197,9	150,1 - 173,3	151,5 - 178,9	473,3 - 550,1
Mưa hữu hiệu (mm)	0,8 - 3,3	0,8 - 49,7	0,0 - 28,7	2,7 - 56,3
Bốc thoát hơi tiềm năng (mm)	25,7 - 27,1	23,8 - 25,2	24,1 - 25,5	73,5 - 77,8
Độ ẩm đất (%)	0 - 21			

3. Cảnh báo khả năng tác động đến sản xuất nông nghiệp

Nhiệt độ trung bình trong tháng 01/2024 tại khu vực Tây Nguyên phổ biến cao hơn khoảng 1,0 – 2,0°C so với TBNN cùng thời kỳ; tổng lượng mưa phổ biến thấp hơn từ 5-15mm so với TBNN cùng thời kỳ. Trong tháng 01/2024, khu vực bắt đầu là thời kỳ mùa khô, ít có dấu hiệu xuất hiện các đợt mưa trái mùa. Tại Buôn Ma Thuột nhiệt độ trung bình dao động trong khoảng từ 21,5-22,5°C, lượng mưa 5-15mm cho cả thời kỳ (Nguồn: Trung tâm Dự báo KTTV Quốc gia).

Trên khu vực Tây Nguyên, cây cà phê đang trong giai đoạn chăm sóc sau thu hoạch –phân hóa mầm hoa. Sau khi thu hoạch cần tỉa cành, tạo tán, dọn dẹp sạch để vườn thông thoáng, bón phân cung cấp đầy đủ dinh dưỡng kịp thời để cây phục hồi tốt; thời kỳ này khu vực hầu như không mưa, thuận lợi cho quá trình hãm nước để cây phân hóa mầm hoa; tuy nhiên, cần theo dõi quá trình tạo khô, hãm nước, khi độ ẩm của vườn cà phê xuống còn từ 28 - 30% độ ẩm tối đa đồng ruộng hoặc vườn cây có biểu hiện héo lá vào ban ngày thì tiến hành tưới qua 1 lần nước, tưới nhẹ cho đủ ẩm (lượng nước tưới bằng 1/3 lúc bình thường).

Dự báo tháng tới khu vực vào thời kỳ mùa khô, ít có khả năng có mưa trái mùa, độ ẩm đất có xu hướng giảm thấp dự báo dao động từ 0 – 21%. Người dân cần lưu ý chủ động nguồn nước, tưới bổ sung lượng nước thích hợp cho từng giai đoạn của cây cà phê, theo dõi chuyển biến thời tiết để kịp thời điều chỉnh phương án tưới thích hợp cho cây. Thời tiết tháng tới tạo điều kiện cho một số sâu bệnh phát sinh gây hại như: rệp, mọt đục quả, bệnh nấm hồng, bệnh gỉ sắt...do đó, cần lưu ý triển khai các biện pháp phòng trừ sâu bệnh hiệu quả.

Tháng 01/2024, cây hồ tiêu đang trong giai đoạn nuôi quả - chắc quả. Thời kỳ này cần bổ sung nước và dinh dưỡng đầy đủ để tiêu nuôi quả, chắc quả; độ ẩm đất thích hợp cho hồ tiêu sinh trưởng và phát triển trong giai đoạn này trong khoảng 70 - 90%, nhiệt độ không khí thích hợp trong khoảng 20-32°C. Dự báo tháng tới, độ ẩm đất trên toàn khu vực Tây Nguyên đạt từ 0 – 21%, thấp hơn so với nhu cầu của cây hồ tiêu, toàn khu vực hầu như không có mưa. Do đó, người dân cần chủ động nguồn nước, tưới bổ sung cho cây sinh trưởng và phát triển trong các giai đoạn của thời kỳ này. Điều kiện thời tiết thuận lợi cho nấm bệnh phát triển gây hại trên tiêu gia tăng như: bệnh chết nhanh, bệnh chết chậm do nấm, bệnh nấm hồng, rệp sáp, bệnh tuyến trùng, ...cần thường xuyên theo dõi nấm bệnh để kịp thời phòng trừ, đồng thời, bổ sung cân đối, đầy đủ chất dinh dưỡng, giúp tiêu tăng cường sức đề kháng, hạn chế nguy cơ nhiễm bệnh lây lan trên diện rộng. Đối với những vườn hồ tiêu đã bị nhiễm bệnh cần xử lý bằng các loại thuốc BVTV đặc hiệu với liều lượng và cách sử dụng theo khuyến cáo của nhà sản xuất. Những trụ tiêu bị bệnh nặng cần thu gom, tiêu hủy cây bệnh hoặc cây chết, vệ sinh vườn; xử lý thuốc trừ nấm bệnh trên vùng đất có cây bị chết.

Tin phát ngày: 01/01/2024

Thời gian ban hành bản tin tiếp theo: ngày 01/02/2024

**Người chịu trách nhiệm
ban hành bản tin**



Phạm Thị Kim Phụng