

Hà Nội, ngày 01 tháng 11 năm 2024

Số: KNHD-11/TN/TTCN

**BẢN TIN DỰ BÁO KHÍ TƯỢNG THỦY VĂN  
PHỤC VỤ NÔNG NGHIỆP KHU VỰC TÂY NGUYÊN  
THỜI HẠN THÁNG**

(Từ ngày 01/11/2024 đến ngày 30/11/2024)

**1. Thông báo tình hình khí tượng thủy văn nông nghiệp tháng qua**

Trong tháng 10/2024, độ ẩm không khí trung bình trong khu vực dao động trong 79 - 88%; Tổng tích ôn hữu hiệu (tổng nhiệt độ tích lũy) trong tháng dao động trong khoảng 317 - 492°C; Bốc thoát hơi tiềm năng dao động trong khoảng 86 - 91mm; Tổng lượng mưa hữu hiệu dao động trong khoảng 71 - 108mm; Cân bằng nước trong đất bằng 77 - 98%; Nhiệt độ tối cao trung bình từ 24 - 29°C, nhiệt độ tối thấp trung bình từ 17 - 22°C, nhiệt độ trung bình phổ biến xấp xỉ đến cao hơn từ 0,5 - 1,5°C, có nơi trên 2,0°C so với trung bình nhiều năm (TBNN) cùng thời kỳ. Tổng lượng mưa (TLM) thấp hơn từ 30-50%, có nơi thiếu hụt trên 90% so với TBNN cùng thời kỳ.

Tháng 10/2024 trên khu vực Tây Nguyên đã xuất hiện nhiệt độ cao nhất (°C) vượt GTLS (giá trị lịch sử) cùng thời kỳ như: trạm EaHleo (Đắk Lắk) đạt 32,5°C, Buôn Ma Thuột (Đắk Lắk) đạt 32,7°C, EaKmat (Đắk Lắk) đạt 33,4°C, Đà Lạt (Lâm Đồng) đạt 28,4°C xảy ra vào ngày 01/10/2024; trạm Kon Tum đạt 33,2°C xảy ra vào ngày 15/10/2024. (Nguồn: Trung tâm DB KTTV QG).

Bảng 1: Tình hình khí tượng nông nghiệp tháng qua (01 – 31/10/2024)

Yếu tố	Thời gian			
	Tuần 1	Tuần 2	Tuần 3	Tháng 10
Độ ẩm không khí (%)	77,1 - 87,1	76 - 89,2	82,6 - 87,2	78,5 - 87,8
Nhiệt độ tối cao (°C)	25,3 - 30,4	24,3 - 30,8	21,4 - 27,1	23,7 - 29,2
Nhiệt độ tối thấp (°C)	16,8 - 22,7	16,7 - 22,8	16,2 - 20,8	16,6 - 22,1
Tích ôn hữu hiệu (°C)	120,1 - 182,5	104,6 - 164,4	92,4 - 144,9	317,1 - 491,8
Mưa hữu hiệu (mm)	12,2 - 44,9	12,2 - 51,3	7,2 - 69,1	71,4 - 107,9
Bốc thoát hơi tiềm năng (mm)	32,1 - 33,4	27,9 - 29,5	26,3 - 27,6	86,3 - 90,5
Cân bằng nước trong đất (%)	76,8 - 98,4			

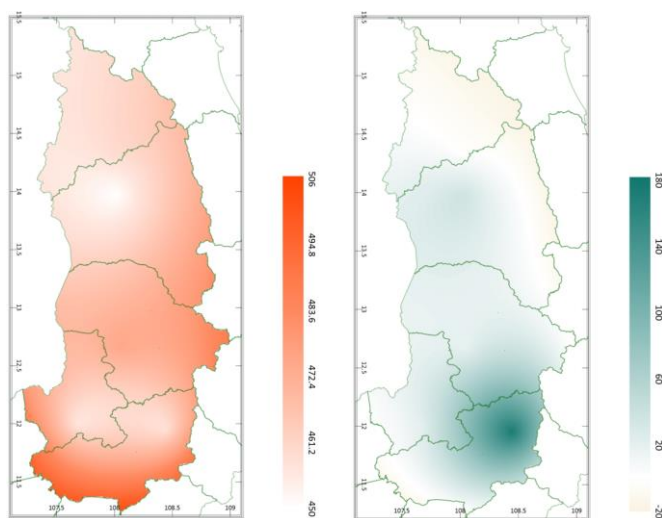
Tháng 10/2024, cây cà phê chủ yếu trong giai đoạn nuôi quả, vào khoảng giữa tháng 10 một số diện tích đã bắt đầu cho thu hoạch (chủ yếu diện tích cà phê vối và một số diện tích cà phê chín sớm ở Lâm Đồng). Khu vực tháng qua có mưa rào và dông rải rác, cục bộ có mưa vừa, mưa to, có nơi mưa rất to với tổng lượng mưa đo được tại các trạm khí tượng cơ bản dao động trong khoảng 156,3 - 368,3mm, cân bằng nước trong đất dao động trong khoảng 76,8 - 98,4%, độ ẩm không khí đạt 78,5 - 87,8%, đã đảm bảo đủ nước cho cà phê nuôi quả. Tuy nhiên, những ngày cuối tháng phía Bắc của khu vực Tây Nguyên (các tỉnh Kon Tum, Gia Lai, Bắc của Đắk Lắk) chịu ảnh hưởng của hoàn lưu cơn bão số 6 gây mưa to - rất to, làm ngập úng cục bộ, rụng quả non tại một số vườn cà phê. Thời tiết tháng 10 thuận lợi cho một số sâu bệnh gây lại như: rệp sáp, bọ xít muỗi, bệnh khô cành, bệnh gỉ sắt, vàng lá thối rễ....gây hại rải rác trên các diện tích trồng cà phê, hại nặng cục bộ.

Tháng 10, cây điều trong giai đoạn chăm sóc - ra đọt non. Khu vực đã giảm mưa so với tháng trước, tổng lượng mưa đo được dao động trong khoảng 156,3 - 268,3mm, về cơ bản đảm bảo điều kiện cho cây điều sinh trưởng và phát triển bình thường. Tuy nhiên, vào cuối tháng 10, phía Bắc của khu vực (các tỉnh Kon Tum, Gia Lai, Bắc của Đắk Lắk) chịu ảnh hưởng của hoàn lưu cơn bão số 6 gây mưa to - rất to đã gây ngập úng cục bộ, ảnh hưởng đến quá trình hãm nước để cây điều bước sang giai đoạn phân hóa mầm hoa. Thời tiết tháng qua thuận lợi cho một số sâu bệnh gây hại trên cây điều như: bọ xít muỗi, bệnh thán thư,...

## 2. Dự báo khí tượng nông nghiệp (Từ ngày 01/11/2024 đến ngày 30/11/2024)



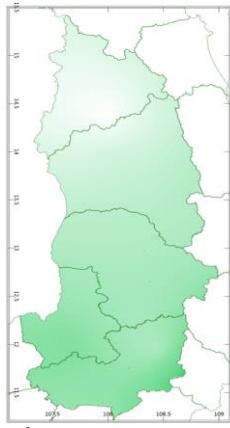
Hình 1: Bản đồ vị trí khu vực dự báo



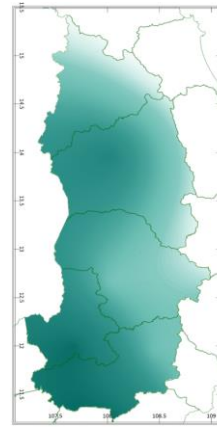
a) Tổng tích ôn hữu hiệu

b) Mức độ sai khác so với cùng kỳ năm trước

Hình 2: Bản đồ tổng tích ôn hữu hiệu tháng

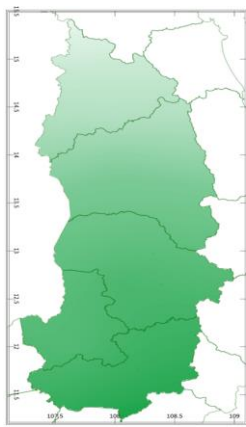


a) Tổng lượng mưa hữu hiệu

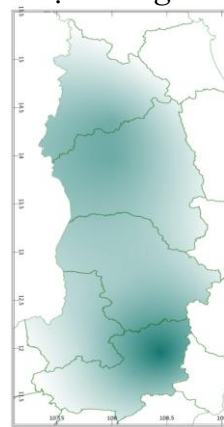


b) Mức độ sai khác so với cùng kỳ năm trước

Hình 3: Bản đồ tổng lượng mưa hữu hiệu tháng

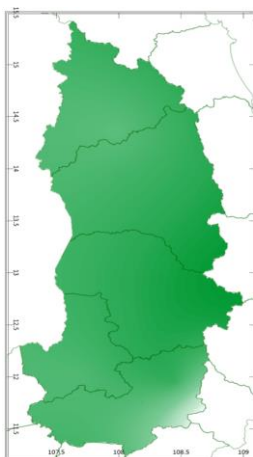


a) Bốc thoát hơi tiềm năng

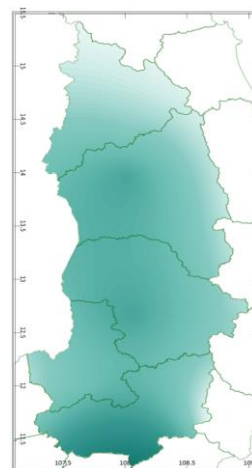


b) Mức độ sai khác so với cùng kỳ năm trước

Hình 4: Bản đồ bốc thoát hơi tiềm năng tháng



a) Cân bằng nước trong đất



b) Mức độ sai khác so với cùng kỳ năm trước

Hình 5: Bản đồ cân bằng nước trong đất tháng

Trong tháng tới, nhiệt độ tối cao trung bình từ 27 - 28°C, nhiệt độ tối thấp trung bình khoảng 22 - 23°C. Tích ôn hữu hiệu (tổng nhiệt độ tích lũy) trong tuần đầu của tháng dao động trong khoảng 138,6 - 172,5°C, trong tuần giữa

tháng dao động trong khoảng 155,6 - 167,9°C, trong tuần cuối của tháng dao động trong khoảng 134,7 - 151,3°C. So với cùng kỳ năm trước, tổng nhiệt độ tích lũy tại hầu hết các tỉnh trên khu vực Tây Nguyên có xu thế cao hơn so với cùng kỳ ở mức khoảng 20 - 180°C; riêng phía Đông và trung tâm của tỉnh Kon Tum, phía Đông của tỉnh Gia Lai có xu thế thấp hơn so với cùng kỳ năm trước ở mức 20°C.

Tổng lượng mưa hữu hiệu trong tuần đầu của tháng dao động trong khoảng 27 - 49mm, trong tuần giữa tháng dao động trong khoảng 9 - 20mm, trong tuần cuối của tháng dao động trong khoảng 19 - 35mm. So với cùng kỳ năm trước, tổng lượng mưa hữu hiệu tại các tỉnh trên khu vực Tây Nguyên có xu thế cao hơn so với cùng kỳ, dao động trong khoảng 10 - 64mm.

Tổng lượng bốc thoát hơi tiềm năng dao động trong khoảng 75 - 79mm. So với cùng kỳ năm trước, tổng lượng bốc thoát hơi tiềm năng tại hầu hết các tỉnh trên khu vực Tây Nguyên có xu thế cao hơn hoặc cao hơn không đáng kể so với cùng kỳ, dao động trong khoảng 0,68 - 4,2mm.

Cân bằng nước trong đất dự báo khoảng 92 - 97%. So với cùng kỳ năm trước, cân bằng nước trong đất tại các tỉnh trên khu vực Tây Nguyên có xu thế cao hơn so với cùng kỳ, dao động trong khoảng 2 - 46%.

Độ ẩm không khí tháng 11/2024 dao động trong khoảng 86 - 90%.

*Bảng 2: Dự báo các đặc trưng khí tượng nông nghiệp tại khu vực*

Yếu tố	Thời gian			
	Tuần 1	Tuần 2	Tuần 3	Tháng 11
Độ ẩm không khí (%)	89,2 - 91,7	83,7 - 88,9	82,8 - 89,2	85,7 - 89,7
Nhiệt độ tối cao (°C)	24,5 - 27,8	27,6 - 29	26,4 - 28,6	26,6 - 27,9
Nhiệt độ tối thấp (°C)	19,9 - 22,9	23,0 - 24,5	22,6 - 24,4	22,1 - 23,1
Tích ôn hữu hiệu (°C)	138,6 - 172,5	155,6 - 167,9	134,7 - 151,3	450,3 - 475,1
Mưa hữu hiệu (mm)	27,3 - 48,5	9,2 - 19,5	18,7 - 34,6	55,2 - 96,5
Bốc thoát hơi tiềm năng (mm)	28,7 - 30	25 - 26,6	21,6 - 23,2	75,3 - 79,3
Cân bằng nước trong đất (%)	92 - 97			

### 3. Cảnh báo khả năng tác động đến sản xuất nông nghiệp

Nhiệt độ trung bình tháng 11/2024 tại khu vực Tây Nguyên phổ biến cao hơn từ 0,5-1,0°C, có nơi cao hơn so với TBNN cùng thời kỳ; Tổng lượng mưa trên khu vực phổ biến ở ngưỡng xấp xỉ so với TBNN cùng thời kỳ. Khu vực tiếp tục xuất hiện nhiều ngày có mưa rào và dông, trong đó có ngày có mưa vừa, mưa to. Tại Buôn Ma Thuột nhiệt độ trung bình dao động trong khoảng từ 23,0 - 24,0°C, lượng mưa 70 - 150mm cho cả thời kỳ (Nguồn: Trung tâm Dự báo KTTV Quốc gia).

Trên khu vực Tây Nguyên, tháng 11/2024 hầu hết các diện tích cà phê chủ yếu trong giai đoạn nuôi quả - thu hoạch. Thời tiết khu vực trong giai đoạn cuối của mùa mưa, gió mùa Tây Nam có xu hướng hoạt động yếu dần, tuy nhiên, khu vực vẫn có có mưa - mưa vừa, mưa to cục bộ, do đó, người dân cần tranh thủ những ngày nắng ráo thu hoạch các diện tích cà phê đã đến kỳ thu hoạch. Ngoài ra, nhiệt độ thích hợp cho cà phê sinh trưởng và phát triển dao động trong khoảng 24 – 26°C, độ ẩm không khí thích hợp trên 70%. Dự báo tháng tới, độ ẩm không khí dao động trong khoảng 86 - 90%, tổng lượng mưa hữu hiệu khoảng 55 - 97mm, cân bằng nước trong đất dao động trong khoảng 92 - 97%. Qua đó có thể thấy, tháng tới khu vực Tây Nguyên mặc dù lượng mưa có xu thế giảm, tuy nhiên, do lượng nước tích lũy từ tháng trước đó, nên cân bằng nước trong đất tháng 11 vẫn cao hơn so với nhu cầu của cây cà phê trong giai đoạn nuôi quả, do đó, người dân cần tiếp tục khơi thông mương rãnh, thoát nước kịp thời khi có mưa to xảy ra, hạn chế tối đa tình trạng đọng nước ở gốc cây mở đường cho nấm khuẩn phát sinh gây hại. Giai đoạn này, cần tiếp tục bổ sung dinh dưỡng để cây nuôi quả và tăng chất lượng cành dự trữ, ổn định bộ khung, tán lá làm nền tảng cho việc tăng năng suất ở những vụ sau. Tuy nhiên, khu vực mưa nhiều, đất trồng luôn trong trạng thái thừa ẩm, dẫn đến rễ cây bị thiếu oxy, cây không hấp thu được dinh dưỡng gây ra tình trạng rụng quả, thối quả, do đó, người dân cần lưu ý cắt tỉa cành tạo bộ tán cây thông thoáng, giúp cây tập trung dinh dưỡng nuôi quả. Bên cạnh đó, cần lưu ý bón phân đầy đủ, đúng quy trình kỹ thuật, cân đối các dinh dưỡng đa, trung, vi lượng với tỉ lệ phù hợp để cây cà phê phát triển toàn diện. Thời tiết tháng tới tạo điều kiện cho một số sâu bệnh phát sinh gây hại như: rệp, bệnh nấm hồng, bệnh gỉ sắt...do đó, cần thường xuyên kiểm tra vườn, khi phát hiện cây cà phê bị bệnh thì cần phun phòng trừ sâu bệnh kịp thời, nên khoanh vùng phun phòng trừ những cây bị bệnh, không nên phun tràn lan cả vườn làm ảnh hưởng đến hệ sinh thái vườn cà phê, tiêu diệt thiên địch có ích, lãng phí, tốn công lao động và ô nhiễm môi trường.

Tháng tới, cây điều chủ yếu trong giai đoạn ra đợt non - phân hóa mầm hoa. Giai đoạn này khi thấy cây xuất hiện đợt đợt non thứ 2 cần phun thuốc trừ sâu bệnh để bảo vệ đợt lộc sẽ cho hoa này. Khi thấy vườn điều rụng lá khoảng 20%, phun phân bón lá có chứa Thiourea để giúp cây điều rụng lá hoàn toàn. Sau phun 5-7 ngày, bắt đầu xuất hiện đợt non. Khi thấy chồi non có khoảng 5 lá cần bổ sung phân bón lá có hàm lượng lân cao, đạm thấp, nên bổ sung liên tiếp 2 lần cách nhau 3-4 ngày để đảm bảo mầm hoa khỏe mạnh; khi điều phân hóa mầm hoa-ra hoa, cần theo dõi thời tiết và phun thuốc dưỡng hoa. Nhiệt độ thích hợp cho cây điều sinh trưởng và phát triển dao động khoảng 18 - 38°C, độ ẩm đất khoảng 65 - 80%. Dự báo tháng tới, khu vực có xu thế giảm mưa, tuy nhiên, vẫn có khả năng xảy ra những ngày mưa, mưa vừa - mưa to, tổng lượng mưa hữu hiệu đạt khoảng 55 - 97mm, cân bằng nước trong đất dao động trong khoảng 92 - 97mm. Qua đó có thể thấy, lượng nước tích lũy trong đất vẫn còn tương đối cao so với nhu cầu của cây điều, do đó, cần lưu ý vệ sinh vườn, dọn sạch cỏ trong vườn, khơi thông mương rãnh để thoát nước tốt khi xảy ra mưa to, hạn chế tối đa tình trạng bị đọng nước trong vườn, mở đường cho nấm khuẩn phát sinh gây hại cây điều. Thời tiết tháng tới, tới tạo điều kiện thuận lợi cho một số sâu bệnh có khả năng phát sinh gây hại trên điều như: bọ đục nõn (bọ đầu dài, bọ vòi voi), bọ xít muỗi, bệnh thán thư, làm cho các chồi non bị héo khô, giảm khả năng ra hoa đậu quả.... người dân cần thường xuyên kiểm tra vườn, phát hiện sớm sâu bệnh và chủ động các biện pháp phòng trừ có hiệu quả.

**Tin phát ngày: 01/11/2024**

**Thời gian ban hành bản tin tiếp theo: ngày 01/12/2024**

**Người chịu trách nhiệm  
ban hành bản tin**

**Phạm Thị Kim Phụng**