

Hà Nội, ngày 01 tháng 12 năm 2024

Số: KNHD-12/NT/TTCN

**BẢN TIN DỰ BÁO KHÍ TƯỢNG THỦY VĂN
PHỤC VỤ NÔNG NGHIỆP KHU VỰC NAM TRUNG BỘ
THỜI HẠN THÁNG**

(Từ ngày 01/12/2024 đến ngày 31/12/2024)

1. Thông báo tình hình khí tượng thủy văn nông nghiệp tháng qua

Trong tháng 11/2024, độ ẩm không khí trung bình trong khu vực dao động trong khoảng 75-87%; Tổng tích ôn hữu hiệu (tổng nhiệt độ tích lũy) trong tháng dao động trong khoảng 480-569°C; Bốc thoát hơi tiềm năng dao động trong khoảng 72-80mm; Tổng lượng mưa hữu hiệu trong tháng dao động trong khoảng 45-75mm; Cân bằng nước trong đất khoảng 31-98%; Nhiệt độ tối cao trung bình từ 28-31°C, nhiệt độ tối thấp trung bình từ 23-25°C, nhiệt độ trung bình trên cả nước phổ biến xấp xỉ đến cao hơn so với trung bình nhiều năm (TBNN) từ 0,5-1,5°C, có nơi cao hơn 2,0°C. Tổng lượng mưa tại khu vực từ TP. Đà Nẵng đến tỉnh Quảng Ngãi phổ biến cao hơn từ 30-60% so với TBNN cùng thời kỳ, các khu vực khác phổ biến có lượng mưa thấp hơn từ 30-50%, có nơi thiếu hụt trên 90% so với TBNN cùng thời kỳ.

Trong tháng 11, có 04 đợt mưa lớn diện rộng diễn ra tại khu vực Trung Bộ từ ngày 03-08/11 tại các tỉnh từ TP.Đà Nẵng-Khánh Hòa, từ ngày 18- 27/11 từ Đà Nẵng đến Phú Yên. Trong đó, đợt mưa từ ngày 18-27/11, do ảnh hưởng của không khí lạnh kết hợp với nhiều động gió Đông trên cao nên khu vực có TLM phổ biến 150-280mm, có nơi cao hơn trên 600mm như Trà My (Quảng Nam) 1270mm, Ba Tơ (Quảng Ngãi) 670mm. Đồng thời tháng 11, trên khu vực đã xuất hiện nhiệt độ cao nhất (°C) vượt GTLS (giá trị lịch sử) cùng thời kỳ như: Trạm Trường Sa (Khánh Hòa) đạt 34,0°C; trạm An Nhơn (Bình Định) đạt 34,0°C xảy ra vào ngày 16-17/11/2024. (Nguồn: Trung tâm DB KTTV QG).

Khu vực Nam Trung Bộ, trong tháng mưa lớn, dông lốc xảy ra vào các ngày 13/11 và từ ngày 23-26/11 trên địa bàn tỉnh Quảng Nam, Quảng Ngãi, Bình Định gây nhiều thiệt hại về nông nghiệp (cụ thể: đợt thiên tai ngày 13/11 làm một số cây cối, hoa màu của người dân bị ngã đổ, thiệt hại trên địa bàn tỉnh Quảng Ngãi (Nguồn: <https://baomoi.com/>); đợt thiên tai ngày 23-26/11 gây sạt lở đất, ngập lụt cục bộ, chia cắt giao thông, một số khu dân cư vùng thấp, trũng, ven sông suối bị cô lập do ngập sâu, ảnh hưởng đến sản xuất, đời sống, sinh hoạt của nhân dân trên địa bàn các tỉnh Quảng Nam, Quảng Ngãi, Bình Định (Nguồn: phongchongthientai.mard.gov.vn).

Bảng 1: Tình hình khí tượng nông nghiệp tháng qua (01 – 30/11/2024)

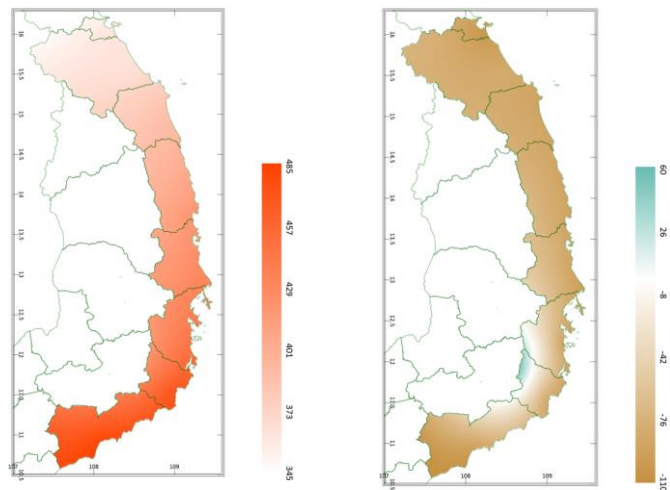
| Yếu tố | Thời gian | | | |
|------------------------------|-----------|---------|---------|----------|
| | Tuần 1 | Tuần 2 | Tuần 3 | Tháng 11 |
| Độ ẩm không khí (%) | 77-86 | 77-89 | 69-86 | 75-87 |
| Nhiệt độ tối cao (°C) | 28-31 | 29-32 | 27-32 | 28-31 |
| Nhiệt độ tối thấp (°C) | 23-25 | 24-25 | 23-26 | 23-25 |
| Tích ôn hữu hiệu (°C) | 175-208 | 165-189 | 140-172 | 480-569 |
| Mưa hữu hiệu (mm) | 10-63 | 1-37 | 0-13 | 45-75 |
| Bốc thoát hơi tiềm năng (mm) | 27-31 | 24-27 | 20-23 | 72-80 |
| Cân bằng nước trong đất (%) | 31-98 | | | |

Tháng 11, lúa Mùa 2024 trà sớm giai đoạn chắc xanh - chín - thu hoạch (giữa tháng thu hoạch xong), trà chính vụ giai đoạn đòng trổ - ngậm sữa - chắc xanh, giữa tháng 11 bắt đầu thu hoạch; lúa Đông Xuân trà sớm xuống giống từ giữa tháng 11, giai đoạn sinh trưởng chủ yếu sạ - mạ. Tháng 11, thời tiết khu vực ngày có nắng cơ bản thuận lợi cho công tác thu hoạch các diện tích lúa Mùa trà sớm, thuận lợi cho quá trình làm đất và xuống giống lúa Đông Xuân trà sớm. Tuy nhiên, tháng qua mưa có xu thế giảm dần từ Bắc xuống Nam, lượng mưa phân hóa rõ rệt, mưa chủ yếu tập trung ở các tỉnh/TP phía Bắc của khu vực (các tỉnh/TP từ Đà Nẵng - Phú Yên), có mưa - mưa vừa, có nơi mưa to đến rất to, tổng lượng mưa dao động trong khoảng 237,0 - 610,6mm đã gây ngập úng cục bộ tại một số diện tích lúa, đặc biệt tại các vùng trũng thấp; các tỉnh Khánh Hòa - Ninh Thuận tổng lượng mưa dao động trong khoảng 58,9 - 99,4mm cơ bản đã bổ sung được lượng nước cần thiết cho cây lúa sinh trưởng và phát triển. Tháng 11, một số sâu bệnh phát sinh gây hại trên lúa như: bệnh đạo ôn lá gây hại chủ yếu tại Bình Thuận, Ninh Thuận, Khánh Hòa; sâu cuốn lá nhỏ gây hại chủ yếu tại Phú Yên, Bình Thuận; rầy hại lúa gây hại tại tỉnh Bình Thuận; sâu đục thân hai chấu gây hại tại các tỉnh Bình Thuận, Ninh Thuận, Khánh Hòa; bệnh đen lép hạt gây hại tại tỉnh Khánh Hòa; Chuột gây hại tại các tỉnh Bình Thuận, Khánh Hòa.

Trên khu vực Nam Trung Bộ, cây nho chủ yếu trong giai đoạn chăm sóc - nuôi quả - thu hoạch. Thời tiết tháng 11 ngày có nắng thuận lợi cho công tác thu hoạch các diện tích nho đã đến kỳ thu hoạch, và chăm sóc các diện tích nho đã thu hoạch xong. Tuy nhiên, các tỉnh/TP phía Bắc của khu vực (bao gồm: từ TP Đà Nẵng - Phú Yên) có mưa- mưa vừa, có nơi mưa to đến rất to, tổng lượng

mưa đo được tại các trạm khí tượng cơ bản dao động trong khoảng 237,0 - 610,6mm, đã gây gập úng cục bộ, ảnh hưởng đến tiến độ thu hoạch các diện tích nhỏ đã đến kỳ thu hoạch, chăm sóc vườn nho sau thu hoạch. Các tỉnh Khánh Hòa, Bình Thuận cân bằng nước trong đất lần lượt đạt 79,6m% và 83,9% về cơ bản đảm bảo cho cây nho sinh trưởng và phát triển bình thường. Riêng tỉnh Ninh Thuận cân bằng nước trong đất chỉ đạt 30,8% không đủ đảm bảo lượng nước cần thiết cho cây nho nuôi quả, cây phát triển chậm. Trên toàn khu vực, thời tiết thuận lợi cho một số sâu bệnh phát sinh gây hại trong tháng qua như: bệnh phấn trắng, nhện đỏ, bệnh mốc sương, rầy, rệp sáp hại cây.

2. Dự báo khí tượng nông nghiệp (Từ ngày 01/12/2024 đến ngày 31/12/2024)

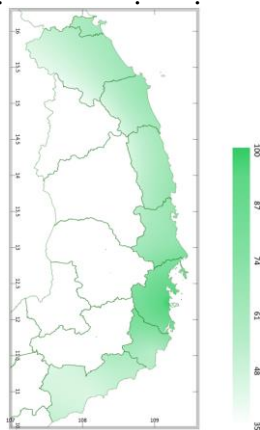


a) Tổng tích ôn hữu hiệu

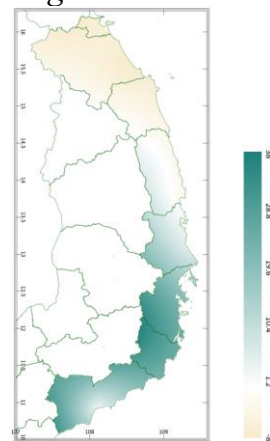
b) Mức độ sai khác so với cùng kỳ năm trước

Hình 1: Bản đồ vị trí khu vực dự báo

Hình 2: Bản đồ tổng tích ôn hữu hiệu tháng

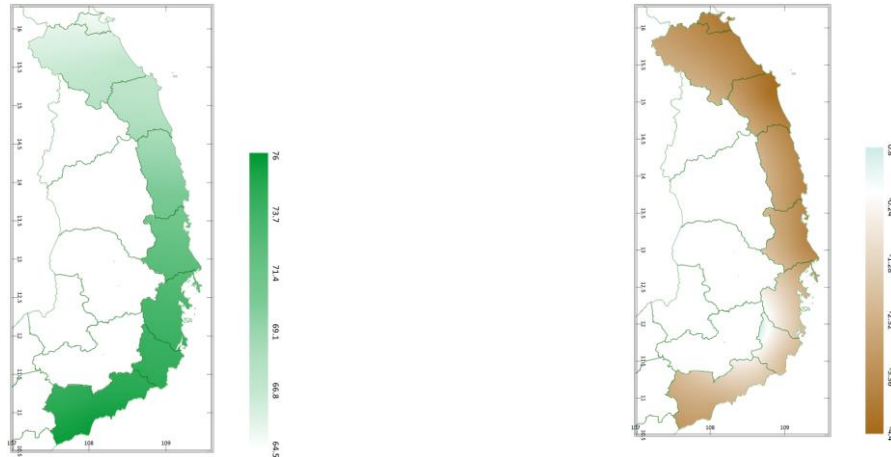


a) Tổng lượng mưa hữu hiệu



b) Mức độ sai khác so với cùng kỳ năm trước

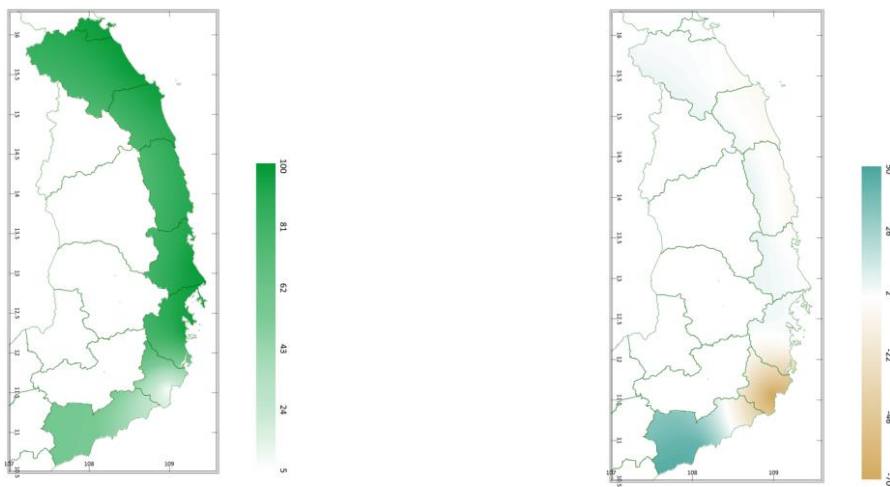
Hình 3: Bản đồ tổng lượng mưa hữu hiệu tháng



a) Tổng lượng bốc thoát hơi tiềm năng

b) Mức độ sai khác so với cùng kỳ năm trước

Hình 4: Bản đồ tổng lượng bốc thoát hơi tiềm năng tháng



a) Cân bằng nước trong đất

b) Mức độ sai khác so với cùng kỳ

Hình 5: Bản đồ cân bằng nước trong đất tháng

Trong tháng tới, nhiệt độ tối cao trung bình từ 22-27°C, nhiệt độ tối thấp trung bình từ 20-23°C, tích ôn hữu hiệu (tổng nhiệt độ tích lũy) trong tuần đầu của tháng dao động trong khoảng 161-197°C, trong tuần giữa tháng dao động trong khoảng 110-152°C, trong tuần cuối của tháng dao động trong khoảng 87-134°C. So với cùng kỳ năm trước, tổng nhiệt độ tích lũy tại hầu hết các tỉnh/Tp trên khu vực Nam Trung Bộ có xu thế thấp hơn so với cùng kỳ ở mức khoảng 8-110°C; khu vực tiếp giáp với tỉnh Lâm Đồng của tỉnh Khánh Hòa - Ninh Thuận có xu thế cao hơn so với cùng kỳ năm trước, dao động trong khoảng 26-60°C.

Tổng lượng mưa hữu hiệu trong tuần đầu của tháng dao động trong khoảng 16-69mm, trong tuần giữa tháng dao động trong khoảng 20-39mm, trong tuần cuối của tháng dao động trong khoảng 6-12mm. Tỉnh Khánh Hòa có khả năng nhận được tổng lượng mưa hữu hiệu cao hơn so với các tỉnh khác trên khu vực. So với cùng kỳ năm trước, tổng lượng mưa hữu hiệu từ Tp.Đà Nẵng-tỉnh

Quảng Ngãi và phía Đông của tỉnh Bình Định có xu thế cao hơn so với cùng kỳ, dao động trong khoảng 3-38mm; hầu hết phía Tây của tỉnh Bình Định và các tỉnh từ Phú Yên - Bình Thuận có xu thế thấp hơn so với cùng kỳ năm trước khoảng 1-8mm.

Tổng lượng bốc thoát hơi tiềm năng dao động trong khoảng 65-76mm. So với cùng kỳ năm trước, tổng lượng bốc thoát hơi tiềm năng tại hầu hết các tỉnh/TP trên khu vực Nam Trung Bộ có xu thế thấp hơn so với cùng kỳ ở mức khoảng 1,8-4,4mm; riêng khu vực tiếp giáp với tỉnh Lâm Đồng của tỉnh Ninh Thuận xu thế cao hơn không đáng kể so với cùng kỳ năm trước ở mức 0,8mm.

Cân bằng nước trong đất dự báo trong tháng tới các tỉnh đạt khoảng 8-98%. Phía Đông của tỉnh Ninh Thuận cân bằng nước trong đất có khả năng thấp hơn so với các tỉnh khác trên khu vực. So với cùng kỳ năm trước, cân bằng nước trong đất tại TP.Đà Nẵng, phía Tây từ tỉnh Quảng Nam - Phú Yên, phía Bắc của tỉnh Khánh Hòa và phía Tây và trung tâm của tỉnh Bình Thuận có xu thế cao hơn so với cùng kỳ, dao động trong khoảng 1-50%; các phần còn lại của khu vực Nam Trung Bộ có xu thế thấp hơn so với cùng kỳ năm trước khoảng 1,5-70,1%.

Độ ẩm không khí tháng 12/2024 dao động trong khoảng 76-86%.

Bảng 2: Dự báo các đặc trưng khí tượng nông nghiệp tại khu vực

| Yếu tố | Thời gian | | | |
|------------------------------|-----------|---------|--------|----------|
| | Tuần 1 | Tuần 2 | Tuần 3 | Tháng 12 |
| Độ ẩm không khí (%) | 79-91 | 77-89 | 73-78 | 76-86 |
| Nhiệt độ tối cao (°C) | 25-31 | 20-25 | 19-24 | 22-27 |
| Nhiệt độ tối thấp (°C) | 23-25 | 20-23 | 17-21 | 20-23 |
| Tích ôn hữu hiệu (°C) | 161-197 | 110-152 | 87-134 | 360-483 |
| Mưa hữu hiệu (mm) | 16-69 | 20-39 | 6-12 | 44-99 |
| Bốc thoát hơi tiềm năng (mm) | 25-28 | 21-24 | 20-23 | 65-76 |
| Cân bằng nước trong đất (%) | 8-98 | | | |

3. Cảnh báo khả năng tác động đến sản xuất nông nghiệp

Nhiệt độ trung bình tháng 12/2024 tại khu vực Nam Trung Bộ phổ biến cao hơn từ 0,5-1,0°C so với TBNN cùng thời kỳ. Tổng lượng mưa (TLM) khu vực từ TP. Đà Nẵng đến Khánh Hòa và phía Bắc Ninh Thuận cao hơn từ 50-100mm so với TBNN, các vùng khác của khu vực khác phổ biến cao hơn từ 10-20mm so với TBNN cùng thời kỳ. Trong tháng 12/2024, tiếp tục xuất hiện các đợt mưa vừa mưa to diện rộng, khả năng xuất hiện các hiện tượng thời tiết nguy

hiếm như lốc, sét, mưa đá và gió giật mạnh. Tại Nha Trang (Khánh Hòa) nhiệt độ trung bình dao động trong khoảng từ 25,0 - 26,0°C, lượng mưa 180 - 360mm cho cả thời kỳ. (Nguồn: Trung tâm DB KTTV Quốc gia).

Tháng 12, lúa Mùa 2024 trà chính vụ giai đoạn ngâm sữa - chắc xanh - chín - thu hoạch ; lúa Đông Xuân trà sớm giai đoạn mạ - đẻ nhánh - đẻ nhánh rộ, trà chính vụ xuống giống từ giữa tháng 12, giai đoạn sinh trưởng chủ yếu sạ - mạ. Dự báo tháng 12, khu vực có khả năng xuất hiện các đợt mưa lớn diện rộng, do đó, người dân cần tranh thủ những ngày nắng ráo, thu hoạch các diện tích lúa Mùa trà chính vụ đã đến kỳ thu hoạch và làm đất, xuống giống các diện tích lúa Đông Xuân. Đồng thời, dự báo tổng lượng mưa hữu hiệu tháng 12 dao động trong khoảng 44 - 99mm, cân bằng nước trong đất dao động trong khoảng 8 - 98% (trong đó tỉnh Ninh Thuận và Bình Thuận lần lượt đạt 8% và 53%; các tỉnh còn lại dao động khoảng 92 - 98%). Qua đó có thể thấy, 02 tỉnh Ninh Thuận và Bình Thuận cần lưu ý tiếp tục công tác nạo vét, gia cố, duy tu sửa chữa hệ thống thủy lợi, kênh tưới, đặc biệt hệ thống kênh mương nội đồng để chủ động và tích trữ nguồn nước tưới, tưới nước bổ sung cho các diện tích lúa; các tỉnh còn lại (từ TP. Đà Nẵng - Khánh Hòa) cần theo dõi thời tiết, kịp thời tháo nước trong ruộng khi có mưa to - rất to, tránh ngập úng lúa. Trên toàn khu vực Nam Trung Bộ, cần đảm bảo duy trì mực nước 1-3cm đối với các diện tích lúa giai đoạn mạ, 3-5cm đối với các diện tích lúa giai đoạn đẻ nhánh, cuối đẻ nhánh cần tháo cạn nước để hạn chế đẻ nhánh vô hiệu; đối với những ruộng lúa trong giai đoạn chín sấp, cần tháo cạn nước từ 10 đến 12 ngày trước khi thu hoạch để mặt ruộng được khô ráo, nhằm thuận lợi cho công tác thu hoạch. Bên cạnh điều tiết nước, cần kịp thời bón thúc đẻ nhánh sau gieo sạ khoảng 15-20 ngày để lúa sinh trưởng khỏe mạnh. Thời tiết tạo điều kiện thuận lợi cho một số sâu bệnh phát sinh gây hại như: rầy nâu, rầy lưng trắng, sâu đục thân 2 chấm, bệnh khô vằn, bệnh lem lép hạt, bệnh đạo ôn,...tiếp tục gây hại lúa Mùa ở giai đoạn chắc xanh - chín; Sâu cuốn lá nhỏ, sâu đục thân, bệnh đạo ôn lá,...phát sinh gây hại trên lúa Đông Xuân sớm giai đoạn đẻ nhánh rộ; Bọ trĩ, ruồi đục nõn,...phát sinh và gây hại trên lúa Đông Xuân giai đoạn mạ - đẻ nhánh.

Trên khu vực Nam Trung Bộ, tháng tới cây nho chủ yếu trong các giai đoạn chăm sóc - nuôi quả - thu hoạch. Đây là loài cây cần khá nhiều nước trong các giai đoạn sinh trưởng và phát triển, tuy nhiên, không chịu được ngập úng, độ ẩm đất thích hợp cho cây sinh trưởng trong giai đoạn này khoảng 60 - 70%, nhiệt độ thích hợp trong khoảng 25 - 30°C. Tháng tới, khu vực tiếp tục xuất hiện các đợt mưa vừa mưa to diện rộng, khả năng xuất hiện các hiện tượng thời tiết

nguy hiểm như lốc, sét, mưa đá và gió giật mạnh, do đó, người dân cần chú ý thu hoạch tập trung thu hoạch nho khi thời tiết nắng ráo. Tháng tới dự báo nhiệt độ không khí phổ biến cao hơn khoảng 0,5-1,0°C so với TBNN cùng thời kỳ, bốc thoát hơi nước tiềm năng dao động trong khoảng 65 - 76mm, tổng lượng mưa hữu hiệu khoảng 44 - 99mm, cân bằng nước trong đất khoảng 8 - 98% (trong đó tỉnh Ninh Thuận và Bình Thuận lần lượt đạt 8% và 53%; các tỉnh còn lại cao hơn 70%). Qua đó có thể thấy, lượng mưa và cân bằng nước trong đất tại các Ninh Thuận và Bình Thuận thấp hơn so với lượng nước cần thiết cung cấp cho cây nho, do đó, người dân tại 02 tỉnh này cần chủ động nguồn nước, tưới bổ sung cho nho, đảm bảo duy trì đủ độ ẩm đất thích hợp 60 - 70% cho cây sinh trưởng, chu kỳ 5 -7 ngày tưới 1 lần cho nho nuôi quả. Các tỉnh/TP còn lại (từ Đà Nẵng - Khánh Hòa) có lượng mưa và cân bằng nước tuần tới cao hơn so với nhu cầu của cây nho, do đó, tại các tỉnh/TP này người dân cần chú ý khơi thông mương rãnh, thoát nước kịp thời khi có mưa to, không để nước ngập úng, ứ đọng ở vườn và gốc nho. Đồng thời, trên toàn khu vực Nam Trung Bộ cần lưu ý bón phân đầy đủ cho các vườn nho theo nguyên tắc 4 đúng: đúng loại, đúng liều, đúng lúc và đúng cách. Đối với vườn nho đã thu hoạch xong, cần xới đất, tía cành, bón phân, chăm sóc để đảm bảo đủ dinh dưỡng cho cây phục hồi. Thời tiết tháng 12 tạo điều kiện cho bọ trĩ, rầy ăn lá, rệp sáp hại cây, bệnh phấn trắng, nhện đỏ, bệnh mốc sương, bệnh thán thư...phát triển gây hại, người dân cần thường xuyên thăm vườn, phòng trừ kịp thời khi có dấu hiệu của bệnh, hạn chế tối đa tình trạng lây lan trên diện rộng.

Tin phát ngày: 01/12/2024

Thời gian ban hành bản tin tiếp theo: ngày 01/01/2025

**Người chịu trách nhiệm
ban hành bản tin**

Phạm Thị Kim Phụng