

Hà Nội, ngày 01 tháng 02 năm 2024

Số: KNHD-02/DNBO/TTCN

**BẢN TIN DỰ BÁO KHÍ TƯỢNG THỦY VĂN
PHỤC VỤ NÔNG NGHIỆP KHU VỰC ĐÔNG NAM BỘ
THỜI HẠN THÁNG**

(Từ ngày 01/02/2024 đến ngày 29/02/2024)

1. Thông báo tình hình khí tượng thủy văn nông nghiệp tháng qua

Trong tháng 1/2024, độ ẩm không khí trung bình trong khu vực dao động trong khoảng 63 - 72%; Tổng tích ôn hữu hiệu (tổng nhiệt độ tích lũy) trong tháng dao động trong khoảng 545 - 587°C; Bốc thoát hơi tiềm năng dao động trong khoảng 77 - 81mm; Tổng lượng mưa hữu hiệu trong tháng khoảng 0mm; Cân bằng nước trong đất khoảng 0 - 42%; Nhiệt độ tối cao trung bình từ 31 - 34°C, nhiệt độ tối thấp trung bình từ 22 - 24°C, nhiệt độ trung bình tại phổ biến cao hơn từ 1,0-1,5°C so với trung bình nhiều năm (TBNN) cùng thời kỳ. Trong đó nhiệt độ trong 10 ngày cuối cao hơn từ 0,5-1,5°C so với TBNN cùng thời kỳ. Tổng lượng mưa (TLM) phổ biến thấp hơn từ 5-15mm so với TBNN cùng thời kỳ.

Tháng 1, khu vực Đông Nam Bộ đang trong giai đoạn mùa khô, ngày có nắng, tổng lượng mưa tương đối thấp hoặc không có mưa. (Nguồn: Trung tâm DB KTTV QG).

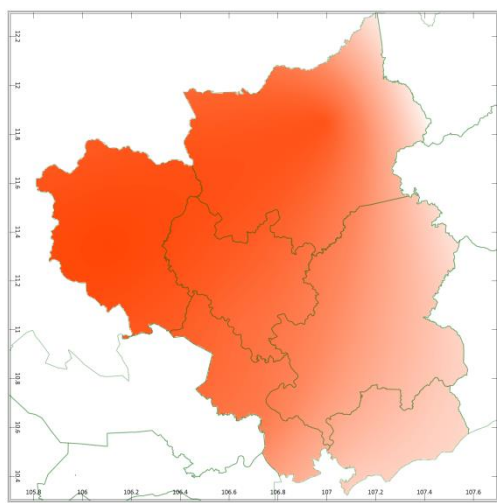
Bảng 1: Tình hình khí tượng nông nghiệp tháng qua (01 - 31/01/2024)

Yếu tố	Thời gian			
	Tuần 1	Tuần 2	Tuần 3	Tháng 1
Độ ẩm không khí (%)	65,9 - 77,3	62,2 - 73,1	57,6 - 68,3	63,3 - 72,2
Nhiệt độ tối cao (°C)	31,1 - 34,1	30,6 - 34	30,8 - 34,9	30,8 - 34,3
Nhiệt độ tối thấp (°C)	22,1 - 24,8	20,8 - 24	21,5 - 23,8	21,5 - 24,2
Tích ôn hữu hiệu (°C)	198,5 - 209	172,3 - 184,9	174 - 193,3	544,8 - 587,2
Mưa hữu hiệu (mm)	0,0 - 0,2	0,0 - 0,0	0,0 - 0,0	0,0 - 0,2
Bốc thoát hơi tiềm năng (mm)	26,9 - 28,8	24,5 - 26,2	25,3 - 26,4	76,8 - 81,4
Cân bằng nước trong đất (%)	0 - 42			

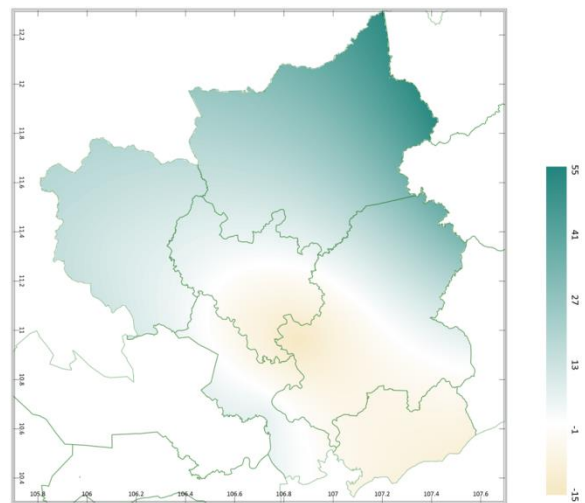
Cây cà phê đang trong giai đoạn phân hóa mầm hoa, trong tháng 01/2024 khu vực Đông Nam Bộ đang trong giai đoạn mùa khô, không có mưa trái mùa, tổng lượng mưa hữu hiệu bằng 0mm, ngày có nắng thuận lợi cho quá trình hấp nước cho cây cà phê phân hóa mầm hoa. Thời tiết thuận lợi cho rệp sáp, rệp vảy, mọt đục thân+cành, bệnh khô cành, bệnh gỉ sắt,...gây hại cục bộ trên một số diện tích trồng cà phê;

Thời tiết khô nóng, không có mưa nhiều ngày đã ảnh hưởng đến quá trình ra hoa – quả non của một số diện tích cây ăn quả trên khu vực, do thiếu nước; quả sâu đo, sâu cuốn lá, bệnh bệnh thán thư,... gây hại nhẹ trong tháng qua.

2. Dự báo khí tượng nông nghiệp (Từ ngày 01/02/2024 đến ngày 29/02/2024)

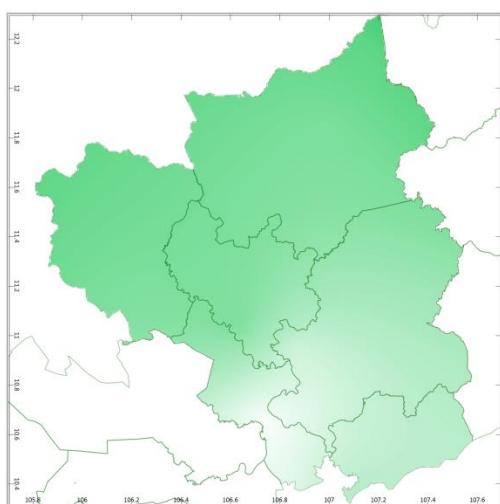


a) Tổng tích ôn hữu hiệu tháng

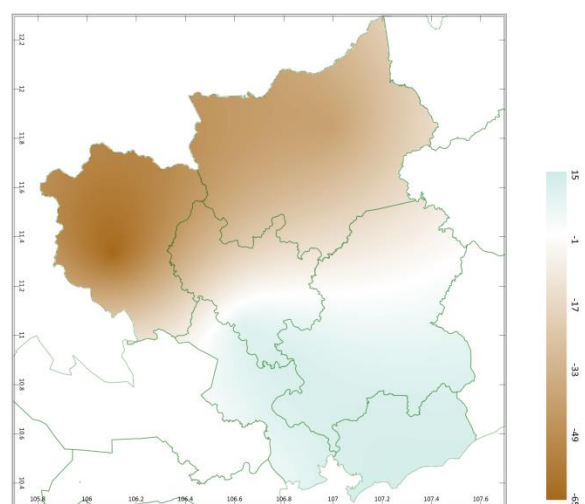


b) Mức độ sai khác so với cùng kì năm trước

Hình 1: Bản đồ tổng tích ôn hữu hiệu

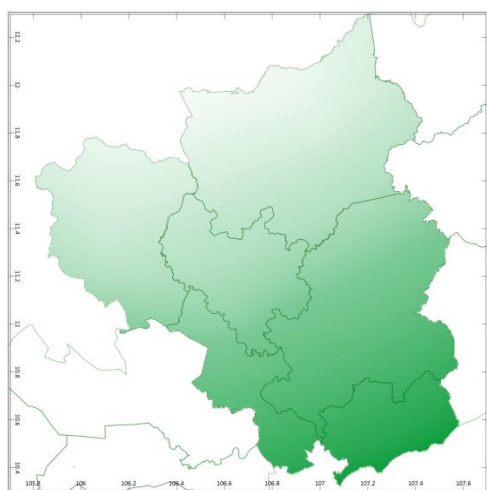


a) Tổng lượng mưa hữu hiệu tháng

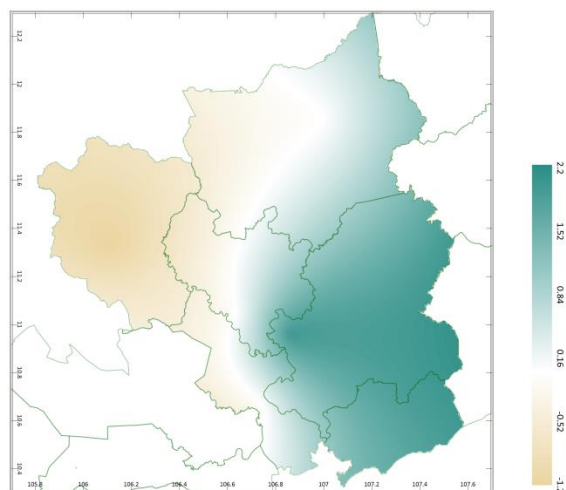


b) Mức độ sai khác so với cùng kì năm trước

Hình 2: Bản đồ tổng lượng mưa hữu hiệu

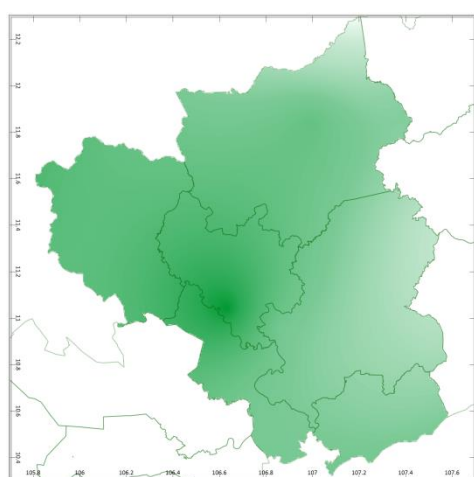


a) Bốc thoát hơi tiềm năng tháng

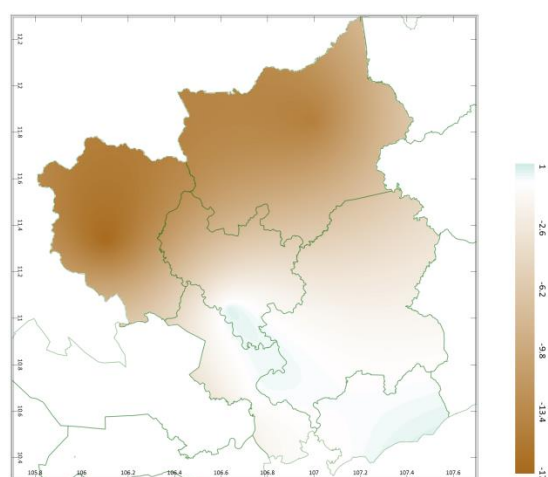


b) Mức độ sai khác so với cùng kỳ năm trước

Hình 3: Bản đồ tổng lượng bốc thoát hơi tiềm năng



a) Độ ẩm đất tháng



b) Mức độ sai khác so với cùng kỳ năm trước

Hình 4: Bản đồ cân bằng nước trong đất

Trong tháng tới, nhiệt độ tối cao trung bình dao động trong khoảng 29 - 30°C, nhiệt độ tối thấp trung bình từ 24 - 25°C. Tích ôn hữu hiệu (tổng nhiệt độ tích lũy) trong tuần đầu của tháng dao động trong khoảng 192 - 205°C, trong tuần giữa tháng dao động trong khoảng 166 - 174°C, trong tuần cuối của tháng dao động trong khoảng 140 - 146°C. So với cùng kỳ năm trước, tổng nhiệt độ tích lũy tại hầu hết các tỉnh trên khu vực Đông Nam Bộ có xu thế cao hơn so với cùng kỳ ở mức tương ứng từ 13 - 55°C; riêng tỉnh Bà Rịa – Vũng Tàu, phía Tây của tỉnh Đồng Nai, phía Nam của tỉnh Bình Dương và một phần tiếp giáp với tỉnh Bình Dương của TP.Hồ Chí Minh có xu thế thấp hơn so với cùng kỳ năm trước ở mức khoảng 1 - 15°C.

Tổng lượng mưa hữu hiệu trong tuần đầu của tháng dao động trong khoảng 3 - 6mm, trong tuần giữa tháng dao động trong khoảng 1 - 4 mm trong tuần cuối của tháng dao động trong khoảng 2 - 13mm. So với cùng kỳ năm trước, tổng lượng mưa hữu hiệu tại tỉnh Bình Phước, Tây Ninh, phía Bắc tỉnh Bình Dương, phía Bắc tỉnh Đồng Nai và một phần tiếp giáp với Tây Ninh của TP.Hồ Chí Minh có xu thế thấp hơn so với cùng kỳ, dao động trong khoảng 1 - 65mm; tỉnh Bà Rịa - Vũng Tàu, phía Nam của tỉnh Đồng Nai, phía Nam của tỉnh Bình Dương, TP. Hồ Chí Minh (ngoài trừ khu vực tiếp giáp với tỉnh Tây Ninh) có xu thế cao hơn so với cùng kỳ năm trước ở mức tương ứng khoảng 15mm.

Tổng lượng bốc thoát hơi tiềm năng tháng dao động trong khoảng 78 - 81mm. So với cùng kỳ năm trước, tổng lượng bốc thoát hơi tiềm năng tại Tây Ninh, phía Tây Nam của Bình Phước, phía Bắc tỉnh Bình Dương và phía Bắc của TP.Hồ Chí Minh có xu thế thấp hơn hoặc thấp hơn không đáng kể so với cùng kỳ, dao động trong khoảng 0,52 - 1,2mm; tỉnh Bình Phước (ngoại trừ phía Tây Nam), phía Nam tỉnh Bình Dương, phía Nam TP. Hồ Chí Minh, tỉnh Cần Thơ và Bà Rịa - Vũng Tàu có xu thế cao hơn hoặc cao hơn không đáng kể so với cùng kỳ năm trước ở mức khoảng 0,16 - 2,2mm.

Cân bằng nước trong đất dự báo trong khoảng từ 0 - 1%. So với cùng kỳ năm trước, cân bằng nước trong đất tại hầu hết các tỉnh trên khu vực Đông Nam Bộ có xu thế thấp hơn so với cùng kỳ, dao động trong khoảng 2,6 - 17%; riêng một phần trung tâm phía Tây Nam của tỉnh Bình Dương, một phần trung tâm phía Đông của TP. Hồ Chí Minh và phía Đông Nam của Bà Rịa - Vũng Tàu có xu thế cao hơn so với cùng kỳ năm trước ở mức khoảng 1%.

Độ ẩm không khí tháng 01/2024 dao động trong khoảng 61 - 69%.

Bảng 2: Dự báo các đặc trưng khí tượng nông nghiệp tại khu vực

Yếu tố	Thời gian			
	Tuần 1	Tuần 2	Tuần 3	Tháng 2
Độ ẩm không khí (%)	67,0 - 74,3	51,7 - 61,7	62,4 - 70,8	60,7 - 69,0
Nhiệt độ tối cao (°C)	30,5 - 31,6	27,3 - 29,4	28,0 - 30,0	28,7 - 30,4
Nhiệt độ tối thấp (°C)	24,1 - 24,8	22,5 - 23,8	24,2 - 25,0	23,6 - 24,5
Tích ôn hữu hiệu (°C)	191,6 - 204,8	165,9 - 174,2	139,6 - 146,4	497,1 - 525,4
Mưa hữu hiệu (mm)	3,1 - 6,4	0,5 - 4,4	2,4 - 12,8	9,8 - 18,3
Bốc thoát hơi tiềm năng (mm)	29,6 - 30,8	25,9 - 27,2	22,6 - 23,4	78,2 - 81,4
Cân bằng nước trong đất (%)	0 - 1			

3. Cảnh báo khả năng tác động đến sản xuất nông nghiệp

Nhiệt độ trung bình tháng 01/2024 tại khu vực Đông Nam Bộ phổ biến ở mức cao hơn so với TBNN khoảng 1,0-120°C; Tổng lượng mưa trên khu vực phổ biến thấp hơn từ 5-15mm so với TBNN cùng thời kỳ. Trong tháng 01/2024, khu vực Đông Nam Bộ bắt đầu là thời kỳ mùa khô, ít có dấu hiệu xuất hiện các đợt mưa trái mùa. (Nguồn: Trung tâm Dự báo KTTV Quốc gia).

Tháng 2, trên khu vực Đông Nam Bộ cây cà phê đang trong giai đoạn phân hóa mầm hoa, khoảng vào cuối tháng cây bắt đầu ra hoa. Dự báo thời tiết khu vực ngày có nắng, lượng mưa không đáng kể, thuận lợi cho quá trình hãm nước để những vườn cây phân hóa mầm hoa; tuy nhiên, cần theo dõi quá trình tạo khô, hãm nước, khi độ ẩm của vườn cà phê xuống 28 - 30% độ ẩm tối đa đồng ruộng hoặc vườn cây có biểu hiện héo lá vào ban ngày thì tiến hành tưới qua 1 lần nước, tưới nhẹ cho đủ ẩm (lượng nước tưới bằng 1/3 lúc bình thường). Đối với những vườn mầm hoa chuyển sang màu trắng và trên cây số lượng mầm hoa thành thực chiếm khoảng 65 – 70%, hoa đã phân hóa đầy đủ đến các đốt ngoài cùng của các cành, nụ hoa dài 1 - 1,5 cm, có màu trắng ngà; cây đã có triệu chứng héo tạm thời, lá rũ xuống vào ban ngày, đây là thời điểm tưới nước lần đầu kết hợp bón phân, giai đoạn này nhiệt độ thích hợp khoảng 24 – 25 °C. Dự báo tháng tới, nhiệt độ không khí dao động trong khoảng 24 - 30°C, cân bằng nước trong đất dao động trong khoảng 0 – 1%. Qua đó có thể thấy, nhiệt độ không khí thích hợp cho cây cà phê sinh trưởng và phát triển trong các giai đoạn của tháng tới, cân bằng nước trong đất tại các tỉnh trên khu vực thấp hơn so với nhu cầu của cây cà phê trong các giai đoạn của thời kỳ này. Do đó, người dân cần thường xuyên kiểm tra vườn, đánh giá tình trạng của cây trồng, chủ động nguồn nước, kịp thời tưới bổ sung lượng nước thích hợp cho từng giai đoạn của cây cà phê, theo dõi chuyển biến thời tiết để kịp thời điều chỉnh phương án tưới thích hợp cho cây. Bên cạnh đó, cần lưu ý bón phân đầy đủ, đúng quy trình kỹ thuật, bổ sung phân bón tan nhanh và tỷ lệ đạm, lân cao, kali thấp. Thời tiết tháng tới tạo điều kiện cho một số sâu bệnh phát sinh gây hại như: rệp, bệnh nấm hồng, bệnh gỉ sắt...do đó, cần lưu ý nếu phát hiện cây cà

phê nào bị bệnh thì cần phun phòng trừ sâu bệnh kịp thời, nên khoanh vùng phun phòng trừ những cây bị bệnh, không nên phun tràn lan cả vườn làm ảnh hưởng đến hệ sinh thái vườn cà phê, tiêu diệt thiên địch có ích, lãng phí, tổn công lao động và ô nhiễm môi trường.

Trên khu vực Đông Nam Bộ, tháng tới cây ăn quả đang trong giai đoạn quả non – nuôi quả. Giai đoạn này cần đảm bảo độ ẩm đất dao động trong khoảng 70 - 80% cho cây sinh trưởng tốt. Dự báo tháng tới, cân bằng nước trong đất trên toàn khu vực dao động trong khoảng 0 - 1% thấp so với nhu cầu của cây trồng. Do đó, người dân cần chủ động nguồn nước, tưới bổ sung nước cho cây ăn quả sinh trưởng và phát triển trong các giai đoạn của tháng này. Ngoài ra, thời kỳ này cần lưu ý bổ sung đạm - lân - kali để cây sinh trưởng và phát triển tốt nhất, đồng thời, bổ sung dưỡng chất Bo giúp vận chuyển nhiều chất dinh dưỡng đến quả, hỗ trợ cho việc nuôi quả và giữ quả trên cây. Điều kiện thời tiết tháng tới thuận lợi cho một số sâu bệnh như: dòi đục cành, bệnh sương mai (mốc sương), rệp sáp, vàng lá... người dân cần lưu ý kiểm tra, theo dõi và chủ động các biện pháp phòng trừ sâu bệnh có hiệu quả, ngoài ra, cần theo dõi bệnh vàng lá chết đứng do các nguyên nhân như nấm hại rễ hoặc mất cân bằng dinh dưỡng.

Tin phát ngày: 01/02/2024

Thời gian ban hành bản tin tiếp theo: ngày 01/03/2024

**Người chịu trách nhiệm
ban hành bản tin**

Phạm Thị Kim Phụng