

Hà Nội, ngày 01 tháng 02 năm 2024

Số: KNHD-02/NTBO/TTCN

**BẢN TIN DỰ BÁO KHÍ TƯỢNG THỦY VĂN
PHỤC VỤ NÔNG NGHIỆP KHU VỰC NAM TRUNG BỘ
THỜI HẠN THÁNG**

(Từ ngày 01/02/2024 đến ngày 29/02/2024)

1. Thông báo tình hình khí tượng thủy văn nông nghiệp tháng qua

Trong tháng 01/2024, độ ẩm không khí trung bình trong khu vực dao động trong khoảng 69 - 89%; Tổng tích ôn hữu hiệu (tổng nhiệt độ tích lũy) trong tháng dao động trong khoảng 415 - 545°C; Bốc thoát hơi tiềm năng dao động trong khoảng 71 - 79mm; Tổng lượng mưa hữu hiệu trong tháng dao động trong khoảng 0 - 63mm; Cân bằng nước trong đất khoảng 0 - 96%; Nhiệt độ tối cao trung bình từ 26 - 30°C, nhiệt độ tối thấp trung bình từ 20 - 24°C, nhiệt độ trung bình cao hơn từ 0,5 - 1,0°C so với trung bình nhiều năm (TBNN) cùng thời kỳ. Tổng lượng mưa (TLM) tỉnh Bình Định phổ biến cao hơn từ 20-50mm, khu vực Đà Nẵng đến Bình Thuận thấp hơn từ 20-50mm so với TBNN cùng thời kỳ.

Trong thời kỳ tháng 01/2024, trên khu vực đã xuất hiện 02 đợt mưa diện rộng, cụ thể: tại khu vực từ Đà Nẵng đến Khánh Hòa đã xuất hiện đợt mưa diện rộng từ 01-03/01 (đợt mưa này kéo dài từ ngày 21/12/2023), cục bộ mưa vừa; trên khu vực từ Đà Nẵng - Khánh Hòa từ ngày 22-25/01/2024 có mưa, mưa vừa, có nơi mưa to và rải rác có dông. Ngoài ra, các tỉnh phía Nam của khu vực ngày có nắng nóng, tổng lượng mưa tương đối thấp (Nguồn: Trung tâm DB KTTV QG).

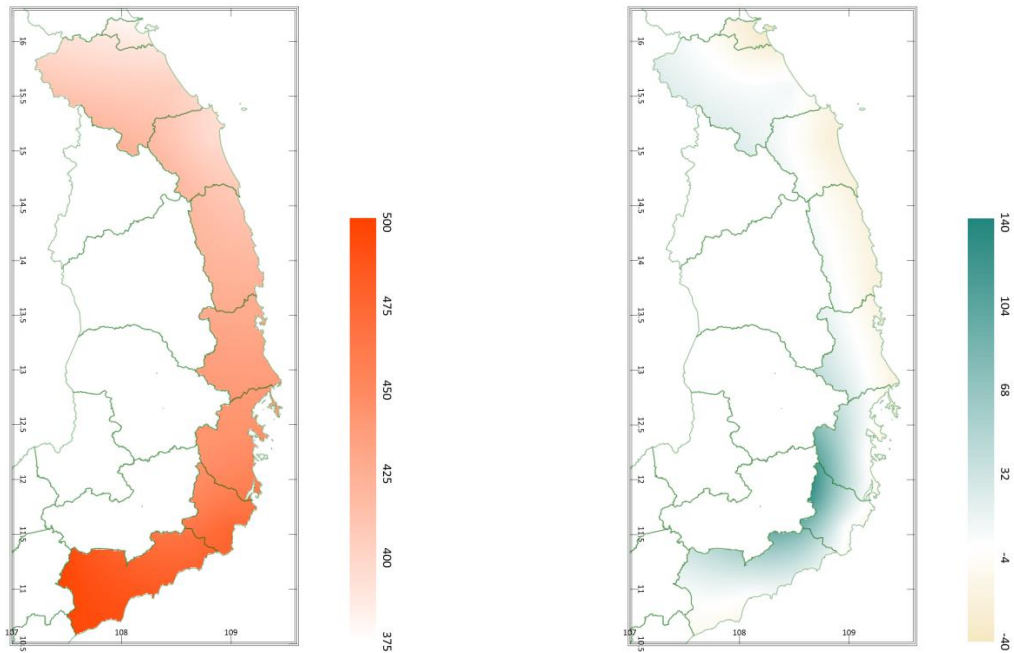
Bảng 1: Tình hình khí tượng nông nghiệp tháng qua (01 - 31/01/2024)

Yếu tố	Thời gian			
	Tuần 1	Tuần 2	Tuần 3	Tháng 1
Độ ẩm không khí (%)	70,7 - 89,1	68,1 - 86,3	67,9 - 90,9	69,1 - 88,8
Nhiệt độ tối cao (°C)	26,3 - 30,5	27,2 - 30,3	24,2 - 30,6	25,9 - 30,1
Nhiệt độ tối thấp (°C)	20,8 - 24,4	20,2 - 23,2	18,9 - 23,3	20,0 - 23,6
Tích ôn hữu hiệu (°C)	154,3 - 198,1	139,3 - 172,4	121,3 - 174,2	414,9 - 544,7
Mưa hữu hiệu (mm)	0,0 - 21,5	0,0 - 14,8	0,0 - 44,7	0,0 - 63,3
Bốc thoát hơi tiềm năng (mm)	24,7 - 27,8	22,8 - 25,4	23,4 - 26	70,9 - 79,2
Cân bằng nước trong đất (%)	0 - 96			

Tháng 01/2024, trên khu vực Nam Trung Bộ tổng lượng mưa phân bố không đồng đều, mưa chủ yếu tập trung ở phía Bắc của khu vực (tổng lượng mưa tháng lớn nhất đo được 432,8mm tại tỉnh Quảng Nam); phía Nam (bao gồm các tỉnh: Khánh Hòa, Ninh Thuận, Bình Thuận) hầu như không có mưa hoặc lượng mưa tương đối thấp. Với điều kiện thời tiết có sự phân hóa rõ rệt, dẫn đến sự ảnh hưởng của thời tiết cũng khác nhau đến cây trồng trên khu vực Nam Trung Bộ: các tỉnh phía Bắc của khu vực có mưa vừa - cục bộ có mưa to, rất to đã làm ảnh hưởng đến quá trình sinh trưởng và phát triển một số diện tích lúa Đông Xuân; các tỉnh phía Nam của khu vực như: Khánh Hòa, Ninh Thuận và Bình Thuận mưa không đáng kể hoặc không có mưa trong nhiều ngày đã dẫn đến tình trạng khô héo và thiếu nước tại một số diện tích lúa và rau màu. Bên cạnh đó, thời tiết nắng ráo cũng tạo điều kiện thuận lợi cho quá trình chuẩn bị đất, xuống giống và gieo sạ lúa Đông Xuân.

Ngoài ra, thời tiết tuần qua tạo điều kiện thuận lợi cho sâu cuốn lá nhỏ, sâu đục thân 2 chấm, bệnh đạo ôn lá,... phát sinh gây hại trên lúa Đông Xuân sớm giai đoạn đẻ nhánh rộ, phân bố chủ yếu ở các tỉnh Bình Thuận, Khánh Hòa,... gây hại phổ biến ở mức nhẹ - trung bình; rầy nâu, rầy lưng trắng, sâu cuốn lá nhỏ, sâu đục thân, bệnh đạo ôn lá, bệnh bạc lá,... phát sinh gây hại trên lúa Đông Xuân sớm giai đoạn đứng cái - đòng, mức độ hại phổ biến từ nhẹ - trung bình, phân bố rải rác trên toàn khu vực Nam Trung Bộ; bọ trĩ, ruồi đục nõn, sâu cuốn lá nhỏ,... hại nhẹ rải rác trên lúa Đông Xuân trà chính vụ, trà muộn giai đoạn sạ - mạ - đẻ nhánh. Ngoài ra, trên rau màu các đối tượng sinh vật hại như sâu xanh, sâu tơ, bọ nhảy, sâu khoang, bệnh sung rế, bệnh thối nhũn,, ... gây hại nhẹ - trung bình, cục bộ hại nặng trên rau họ hoa thập tự; ruồi đục lá, bệnh mốc sương, bệnh xoắn lá virus, bệnh đốm đen tiếp tục gây hại phổ biến nhẹ - trung bình trên rau họ cà,...

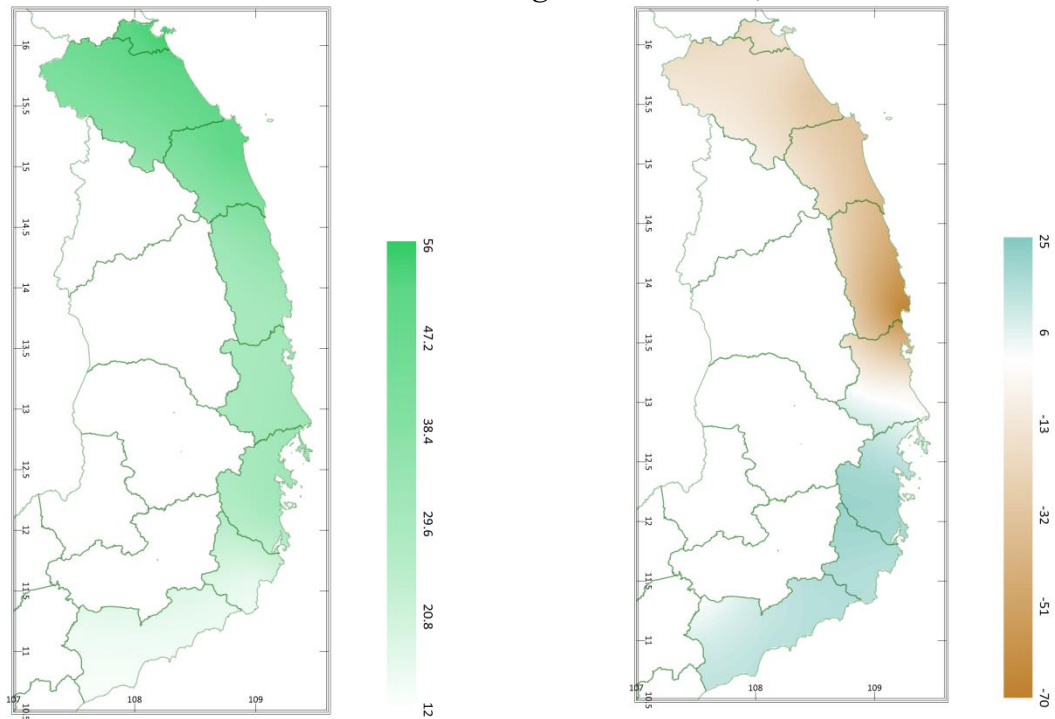
2. Dự báo khí tượng nông nghiệp (Từ ngày 01/02/2024 đến ngày 29/02/2024)



a) Tổng tích ôn hữu hiệu tháng

b) Mức độ sai khác so với cùng kì năm trước

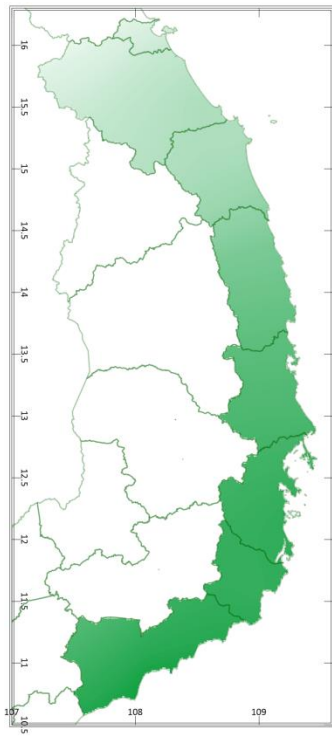
Hình 1: Bản đồ tổng tích ôn hữu hiệu



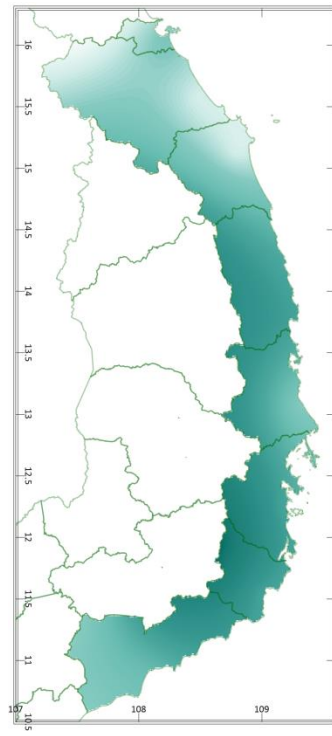
a) Tổng lượng mưa hữu hiệu tháng

b) Mức độ sai khác so với cùng kì năm trước

Hình 2: Bản đồ tổng lượng mưa hữu hiệu

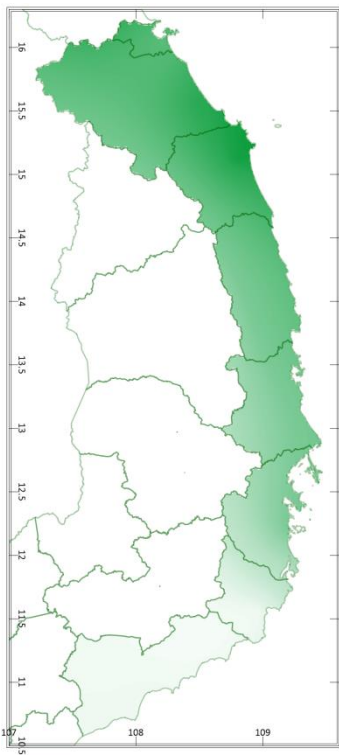


a) Bốc thoát hơi tiềm năng tháng

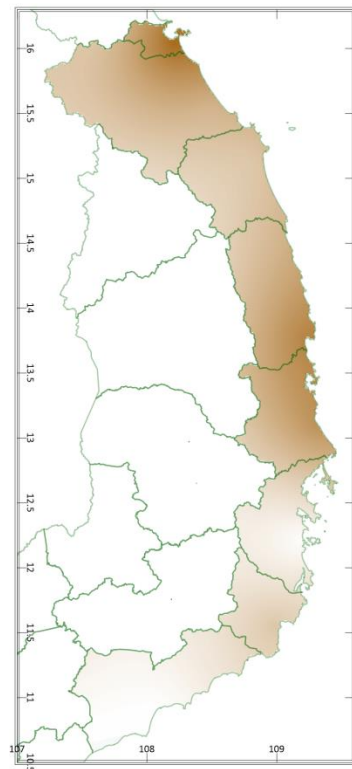


b) Mức độ sai khác so với cùng kì năm trước

Hình 3: Bản đồ tổng lượng bốc thoát hơi tiềm năng



a) Cân bằng nước trong đất tháng



b) Mức độ sai khác so với cùng kì năm trước

Hình 4: Bản đồ cân bằng nước trong đất

Trong tháng tới, nhiệt độ tối cao trung bình từ 24 - 29°C, nhiệt độ tối thấp trung bình từ 21 - 24°C, tích ôn hữu hiệu (tổng nhiệt độ tích lũy) trong tuần đầu của tháng dao động trong khoảng 151 - 195°C, trong tuần giữa tháng dao động trong khoảng 120 - 159°C, trong tuần cuối của tháng dao động trong khoảng 113 - 135°C. Các tỉnh phía Nam của khu vực có khả năng nhận được tổng nhiệt độ tích lũy cao hơn so với các tỉnh phía Bắc. So với cùng kỳ năm trước, tổng nhiệt độ tích lũy tại TP Đà Nẵng, tỉnh Quảng Nam (ngoại trừ khu vực phía Tây), tỉnh Phú Yên (ngoại trừ phía Tây), khu vực ven biển Khánh Hòa – Ninh Thuận và phía Tây Nam của tỉnh Bình Thuận có xu thế thấp hơn so với cùng kỳ, dao động trong khoảng 4 - 40°C; phía Tây của tỉnh Quảng Nam, phía Tây của tỉnh Phú Yên, tỉnh Khánh Hòa – Ninh Thuận (ngoại trừ khu vực ven biển), tỉnh Bình Thuận (ngoại trừ phía Tây Nam) có xu thế cao hơn so với cùng kỳ năm trước ở mức khoảng 32 - 140°C.

Tổng lượng mưa hữu hiệu trong tuần đầu của tháng dao động trong khoảng 5 - 32mm, trong tuần giữa tháng dao động trong khoảng 1 - 8mm, trong tuần cuối của tháng dao động trong khoảng 5 - 21mm. Tỉnh Ninh Thuận và Bình Thuận có khả năng nhận được tổng lượng mưa hữu hiệu thấp hơn so với các tỉnh khác trên khu vực. So với cùng kỳ năm trước, tổng lượng mưa hữu hiệu từ Đà Nẵng – Bình Định và tỉnh Phú Yên (ngoại trừ khu vực tiếp giáp với tỉnh Khánh Hòa) có xu thế thấp hơn so với cùng kỳ, dao động trong khoảng từ 13 – 70mm; khu vực tiếp giáp với tỉnh Khánh Hòa của tỉnh Phú Yên và các tỉnh từ Khánh Hòa – Bình Thuận có xu thế cao hơn so với cùng kỳ năm trước ở mức khoảng 6 - 25mm.

Tổng lượng bốc thoát hơi tiềm năng dao động trong khoảng 76 – 82mm. So với cùng kỳ năm trước, tổng lượng bốc thoát hơi tiềm năng tại các tỉnh/TP trên khu vực Nam Trung Bộ có xu thế cao hơn so với cùng kỳ, dao động trong khoảng 1,2 – 5,4mm.

Cân bằng nước trong đất dự báo trong tháng tới hầu hết các tỉnh đạt khoảng 41 – 81% (riêng tỉnh Ninh Thuận và Bình Thuận cân bằng nước trong

đạt 0%). Tỉnh Ninh Thuận và Bình Thuận có cân bằng nước trong đất thấp hơn so với các tỉnh khác trên khu vực Nam Trung Bộ. So với cùng kỳ năm trước, cân bằng nước trong đất tại các tỉnh trên khu vực Nam Trung Bộ có xu thế thấp hơn so với cùng kỳ, dao động trong khoảng 4,4 – 30%.

Độ ẩm không khí tháng 02/2024 dao động trong khoảng 72 - 85%.

Bảng 2: Dự báo các đặc trưng khí tượng nông nghiệp tại khu vực

Yếu tố	Thời gian			
	Tuần 1	Tuần 2	Tuần 3	Tháng 2
Độ ẩm không khí (%)	74,5 - 90,8	66,3 - 80,5	75,8 - 84,9	72,0 - 84,8
Nhiệt độ tối cao (°C)	23,9 - 31,1	22,6 - 27,1	24,9 - 27,8	24,1 - 28,8
Nhiệt độ tối thấp (°C)	21,2 - 24,2	19,5 - 22,9	21,9 - 24,5	21,0 - 23,8
Tích ôn hữu hiệu (°C)	150,9 - 195,1	120,3 - 158,5	112,8 - 134,6	384 - 488,2
Mưa hữu hiệu (mm)	5,2 - 31,9	1,2 - 7,8	5,1 - 20,9	14,1 - 54,1
Bốc thoát hơi tiềm năng (mm)	28,1 - 30,7	25,5 - 27,3	22,0 - 23,5	75,7 - 81,6
Cân bằng nước trong đất (%)	0 - 81			

3. Cảnh báo khả năng tác động đến sản xuất nông nghiệp

Nhiệt độ trung bình tháng 01/2024 tại khu vực Nam Trung Bộ phổ biến cao hơn khoảng 0,5-1,0°C so với TBNN cùng thời kỳ, tổng lượng mưa thiếu hụt 15-30mm so với TBNN cùng thời kỳ. Thời kỳ này có khả năng xuất hiện các đợt mưa, mưa rào và cục bộ có nơi mưa vừa, mưa to kèm khả năng xuất hiện các hiện tượng thời tiết nguy hiểm như lốc, sét và gió giật mạnh. Tại Nha Trang (Khánh Hòa) nhiệt độ trung bình dao động trong khoảng từ 25,0-26,0°C, lượng mưa 5-15mm cho cả thời kỳ. (Nguồn: Trung tâm DB KTTV Quốc gia).

Trên khu vực Nam Trung Bộ, tháng 2 cây lúa vụ Đông Xuân trà sớm đang trong giai đoạn đòng trổ - ngậm sữa, trà chính vụ giai đoạn đứng cái – làm đòng, trà muộn giai đoạn mạ - đẻ nhánh. Dự báo cân bằng nước trong đất tại các tỉnh trong khu vực dao động từ 0 - 81% (riêng tỉnh Bình Thuận, Ninh Thuận cân bằng nước trong đất đạt 0%). Do đó, người dân cần chú ý chủ động nguồn nước tưới, bổ sung thêm nước cho lúa, đặc biệt tỉnh Ninh Thuận và Bình Thuận. Trên toàn khu vực Nam Trung Bộ, người dân cần chú ý duy trì mực nước khoảng 1-

3cm đối với các diện tích lúa giai đoạn mạ-đẻ nhánh, 3-5cm đối với những diện tích đang trong giai đoạn đứng cái - làm đòng; đồng thời, kịp thời bón thúc trong giai đoạn đẻ nhánh cho lúa Đông Xuân trà muộn (sau xuống giống 15-20 ngày) để đảm bảo cho cây lúa sinh trưởng khỏe mạnh. Thời tiết tạo điều kiện thuận lợi cho một số sâu bệnh phát sinh gây hại như: sâu cuốn lá nhỏ, sâu đục thân 2 chấm, bệnh đạo ôn lá,...tiếp tục phát sinh gây hại tăng trên lúa Đông Xuân giai đoạn đẻ nhánh; bọ trĩ, ruồi đục nõn, sâu cuốn lá nhỏ,...gây hại trên lúa giai đoạn mạ - đẻ nhánh; chuột hại tăng trên các trà lúa, hại nặng cục bộ trên giống gieo lúa Đông Xuân hoặc ruộng ven làng, đôi gò, kênh mương; ốc bươu vàng tiếp tục lây lan theo nguồn nước, gây hại diện rộng, hại nặng cục bộ trên lúa Đông Xuân giai đoạn sạ - mạ. Do đó, cần triển khai các biện pháp phòng trừ hiệu quả sâu bệnh, hạn chế tối đa tình trạng lây lan trên diện rộng.

Tháng 2, trên khu vực Nam Trung Bộ rau màu chủ yếu trong các giai đoạn sinh trưởng và phát triển. Độ ẩm đồng ruộng thích hợp cho rau màu sinh trưởng và phát triển trung bình khoảng 70 - 80%. Cân bằng nước trong đất dự báo tại các tỉnh/TP trên khu vực dao động trong khoảng 0 – 81% (trong đó: tỉnh Quảng Nam và Quảng Ngãi có cân bằng nước trong đất đạt 75% và 81%; Ninh Thuận, Bình Thuận đạt 0%; các tỉnh còn lại có cân bằng nước trong đất thấp hơn 70%). Qua đó có thể thấy, tỉnh Quảng Nam và Quảng Ngãi có cân bằng nước trong đất thích hợp cho rau màu sinh trưởng và phát triển, các tỉnh còn lại thấp hơn so với nhu cầu. Do đó, ngoại trừ tỉnh Quảng Nam và Quảng Ngãi, các tỉnh còn lại người dân cần chủ động nguồn nước tưới bổ sung, đảm bảo đủ ẩm cho rau màu sinh trưởng và phát triển, nhất là thời kỳ phát triển thân lá, ra hoa đậu quả và nuôi quả. Có thể thực hiện tưới nước theo phương pháp sau: nước được dẫn vào các đồng ruộng sao cho mức nước đồng bằng 1/3 hoặc 1/2 chiều cao ruộng tùy từng giai đoạn phát triển của cây sao cho thích hợp, để nước ngấm dần vào ruộng rau trong vòng từ 2 – 3 giờ sau đó tháo kiệt nước trong ruộng. Trong trường hợp nước không đủ để tưới ngấm, có thể dùng bát, gáo té hoặc mức nước tưới cây. Ngoài việc bổ sung thêm nước đối với những khu vực chưa đáp ứng đủ, trên toàn khu vực Nam Trung Bộ người dân cần bổ sung thêm phân bón cho

cây sinh trưởng và phát triển, đảm bảo đầy đủ dinh dưỡng trong các giai đoạn của cây trồng. Thời tiết tạo điều kiện thuận lợi cho một số sâu bệnh có khả năng phát sinh gây hại trên rau như: bệnh phấn trắng, bệnh đốm nâu, ruồi đục trái, sâu xanh, sương mai...do đó, cần chủ động các biện pháp phòng trừ có hiệu quả sâu bệnh.

Tin phát ngày: 01/02/2024

Thời gian ban hành bản tin tiếp theo: ngày 01/03/2024

**Người chịu trách nhiệm
ban hành bản tin**

Phạm Thị Kim Phụng