

**BẢN TIN DỰ BÁO KHÍ TƯỢNG THỦY VĂN  
PHỤC VỤ NÔNG NGHIỆP KHU VỰC ĐỒNG BẰNG SÔNG HỒNG  
THỜI HẠN THÁNG**

(Từ ngày 01/2/2024 đến ngày 29/2/2024)

**1. Thông báo tình hình khí tượng thủy văn nông nghiệp tháng qua**

Trong tháng 1/2024, độ ẩm không khí trung bình trong khu vực dao động trong khoảng 81-87%; Tổng tích ôn hữu hiệu (tổng nhiệt độ tích lũy) trong tháng dao động trong khoảng 276-295°C; Bốc thoát hơi tiềm năng dao động trong khoảng 59-63mm; Tổng lượng mưa hữu hiệu dao động trong khoảng 28-92mm; Cân bằng nước trong đất dao động trong khoảng 1-88 %; Nhiệt độ tối cao trung bình dao động quanh mức 21°C, nhiệt độ tối thấp trung bình từ 16-17°C, nhiệt độ trung bình tại khu vực phổ biến cao hơn TBNN từ 1,0-1,5°C, có nơi cao hơn; Tổng lượng mưa tại Bắc Bộ phổ biến cao hơn TBNN từ 20-50mm.

Trong tháng 1/2024, khu vực đã xuất hiện 3 đợt KKL vào các ngày 03/1, 10/1 và 22/1. Trong đó, đợt KKL ngày 22/1 đã gây ra rét đậm, rét hại diện rộng ở Bắc Bộ từ ngày 22-29/1 với nhiệt độ trung bình ngày tại hầu hết khu vực phổ biến từ 10-13°C, nhiệt độ thấp nhất ngày từ 8-11°C. Trên Vịnh Bắc Bộ đã ghi nhận được gió Đông Bắc mạnh cấp 7, giạt cấp 9. Trong tháng 1, từ ngày 10-17/1 đã xuất hiện 1 đợt mưa diện rộng, cục bộ có mưa vừa, mưa to. *Nguồn: Trung tâm DB KTTV QG*.

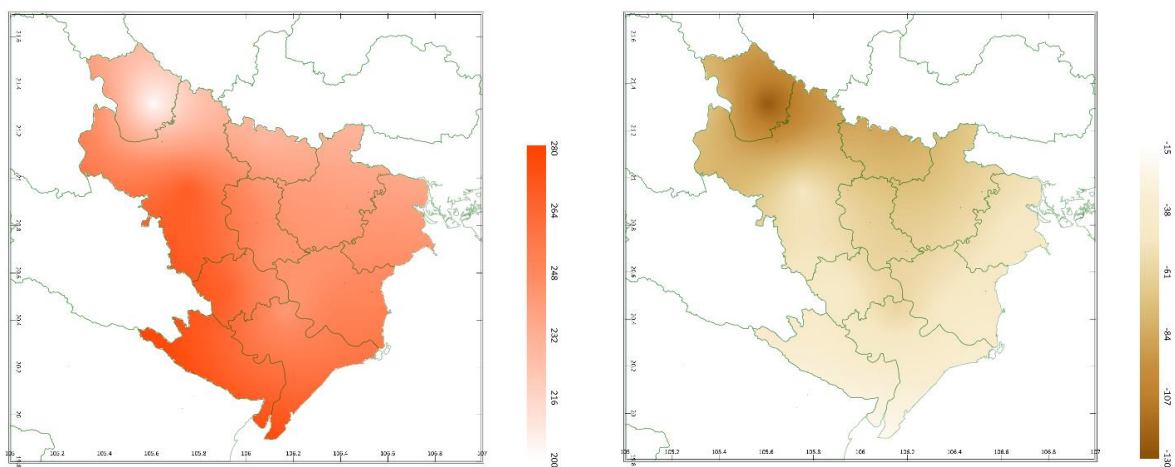
*Bảng 1: Tình hình khí tượng nông nghiệp tháng qua (01-31/1/2024)*

Yếu tố	Thời gian			
	Tuần 1	Tuần 2	Tuần 3	Tháng 1
Độ ẩm không khí (%)	79,9-87,5	85,5-91,3	73,5-83,8	80,7-87,4
Nhiệt độ tối cao (°C)	23,8-24,5	22,8-23,6	13,7-15,8	20,5-21,4
Nhiệt độ tối thấp (°C)	18,5-19,9	18,4-19,2	10,5-11,2	15,9-16,7
Tích ôn hữu hiệu (°C)	127-136,5	113,5-118,3	30,8-41,3	276,3-294,8
Mưa hữu hiệu (mm)	6,4-42,3	13,5-43,0	4,6-18,2	27,7-91,6
Bốc thoát hơi tiềm năng (mm)	20,3-21,5	19,5-20,5	18,6-19,5	58,5-61,3
Cân bằng nước trong đất (%)	1,3-88,3			

Trong tháng 1, các diện tích lúa Đông Xuân sớm trong giai đoạn mạ – cấy – bén rễ hồi xanh; lúa Đông Xuân muộn trong giai đoạn xuống giống gieo mạ - chăm sóc mạ sau gieo. Thời tiết của khu vực trong tháng có nhiều diễn biến phức tạp. Trong khoảng 10 ngày đầu tháng, khu vực có mưa vài nơi với lượng mưa không đáng kể, ban ngày trời có nắng nhẹ đã tạo điều kiện cho công tác xuống giống gieo mạ và chăm sóc các diện tích mạ sau gieo diễn ra thuận lợi; tuy nhiên, do lượng mưa trên khu vực tương đối thấp, dẫn đến cân bằng nước trong đất xuống thấp, không đảm bảo nhu cầu về nước cho mạ, cây mạ sinh trưởng chậm và kéo dài thời gian mạ. Những ngày còn lại trong tháng, do ảnh hưởng của không khí lạnh, trên khu vực xuất hiện mưa, mưa nhỏ rải rác, đồng thời nền nhiệt độ giảm sâu, nhiều ngày xuất hiện rét đậm – rét hại gây ảnh hưởng đến quá trình sinh trưởng và phát triển của cây mạ gieo/lúa cấy; đồng thời, thời tiết cũng ảnh hưởng, làm cho tiến độ xuống giống gieo – cấy cũng bị chậm lại. Trong tháng, các đối tượng như ốc bươu vàng, chuột, sâu cuốn lá nhỏ... tiếp tục gây hại trên nhiều vùng trong khu vực.

Rau vụ Đông trong các giai đoạn phát triển thân lá/củ/quả - thu hoạch; rau vụ Xuân bắt đầu xuống giống. Thời tiết trong tuần đầu tháng phổ biến ít mây, có mưa vài nơi, trời nắng ấm đã tạo điều kiện cho công tác thu hoạch và xuống giống, chăm sóc rau các loại. Trong 2 tuần cuối tháng, thời tiết trên khu vực có sự thay đổi rõ rệt, trời chuyển nhiều mây, có mưa, mưa nhỏ rải rác; đồng thời, do ảnh hưởng của không khí lạnh khiến cho nền nhiệt độ trên khu vực giảm thấp, rét đậm – rét hại xảy ra trong nhiều ngày đã gây ảnh hưởng xấu đến sinh trưởng của cây rau, gây khó khăn cho công tác thu hoạch các diện tích rau vụ Đông và công tác xuống giống gieo trồng rau vụ Xuân. Sâu tơ, sâu xanh, bệnh thối nhũn, bệnh lở cổ rễ, bệnh sương mai, bệnh thán thư... là những đối tượng gây hại chủ yếu trên cây rau vụ Đông trong tháng.

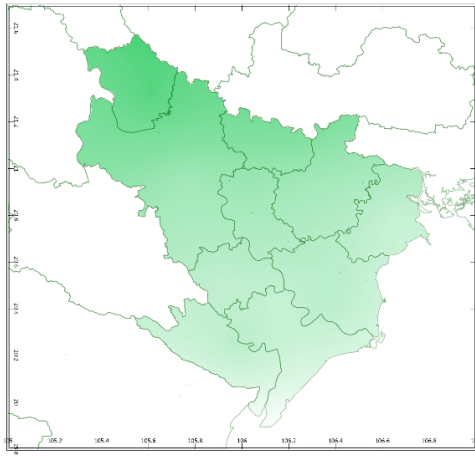
## 2. Dự báo khí tượng nông nghiệp (từ ngày 01/2/2024 đến ngày 29/2/2024)



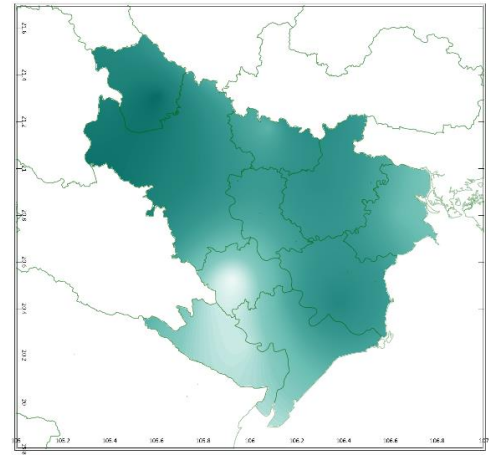
a) Tổng tích ôn hữu hiệu tháng

b) Mức độ sai khác so với cùng kì năm trước

Hình 1: Bản đồ tổng tích ôn hữu hiệu

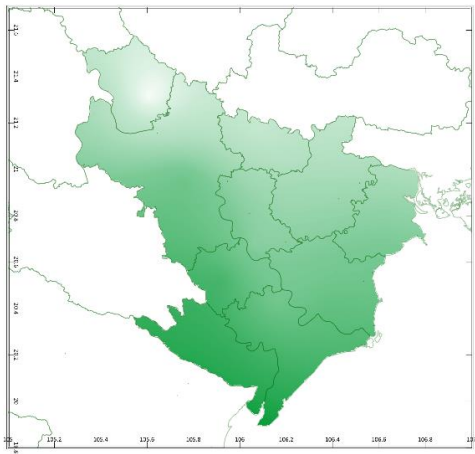


a) Tổng lượng mưa hữu hiệu tháng

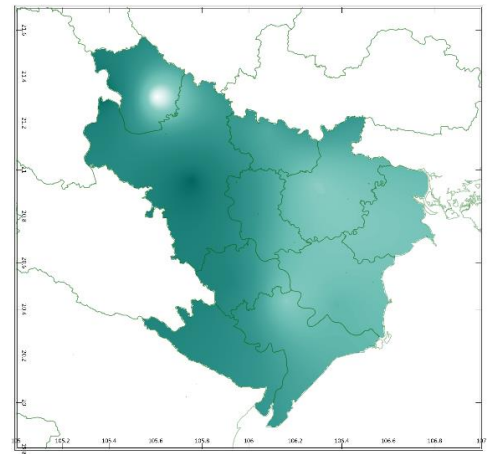


b) Mức độ sai khác so với cùng kì năm trước

Hình 2: Bản đồ tổng lượng mưa hữu hiệu

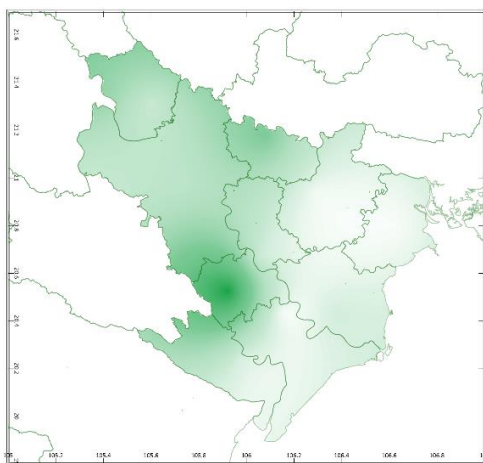


a) Bốc thoát hơi tiềm năng

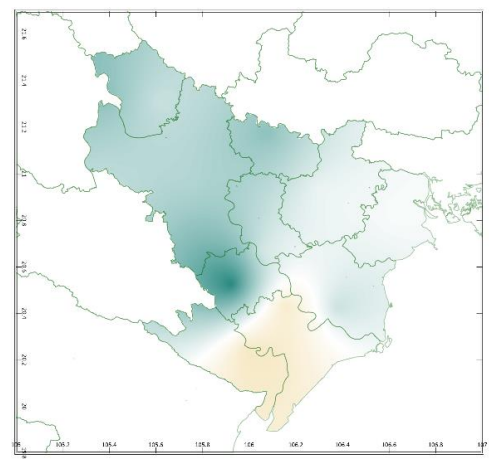


b) Mức độ sai khác so với cùng kì năm trước

Hình 3: Bản đồ bốc thoát hơi tiềm năng



a) Độ ẩm đất



b) Mức độ sai khác so với cùng kì năm trước

Hình 4: Bản đồ cân bằng nước trong đất

Trong tháng tới, nhiệt độ tối cao trung bình từ 18-21°C, nhiệt độ tối thấp trung bình từ 14-17°C, tích ôn hữu hiệu (tổng nhiệt độ tích lũy) trong tuần đầu của tháng dao động trong khoảng 53-103°C, trong tuần giữa tháng dao động trong khoảng 66-82°C, trong tuần cuối của tháng dao động trong khoảng 71-85°C. So với cùng kỳ năm trước, tổng tích ôn hữu hiệu (tổng nhiệt độ tích lũy trong tháng) trên toàn khu vực có xu thế thấp hơn cùng kỳ từ 40-126°C.

Tổng lượng mưa hữu hiệu trong tuần đầu của tháng dao động trong khoảng 11-20mm, trong tuần giữa tháng dao động trong khoảng 15-19mm, trong tuần cuối của tháng dao động trong khoảng 56-74mm. So với cùng kỳ năm trước, tổng lượng mưa hữu hiệu trên hầu hết khu vực có xu thế cao hơn cùng kỳ từ 38-86mm.

Cân bằng nước trong đất trong tháng 2/2024 dao động trong khoảng 7-81%. So với cùng kỳ năm trước, cân bằng nước trong đất trên hầu hết khu vực có xu thế cao hơn cùng kỳ từ 3-69%; Riêng 2 tỉnh Ninh Bình và Nam Định có xu thế thấp hơn cùng kỳ từ 19-23%.

Tổng lượng bốc thoát hơi tiềm năng trong tháng dao động trong khoảng 66-68mm. So với cùng kỳ năm trước, tổng lượng bốc thoát hơi tiềm năng trên toàn khu vực có xu thế cao hơn cùng kỳ từ 1,1-3,2mm.

Độ ẩm không khí tháng 2/2024 dao động trong khoảng 85-88%.

*Bảng 2: Dự báo các đặc trưng khí tượng nông nghiệp tại khu vực*

Yếu tố	Thời gian			
	Tuần 1	Tuần 2	Tuần 3	Tháng 2
Độ ẩm không khí (%)	83,1-89	85,3-88,5	88,1-88,9	85,2-87,9
Nhiệt độ tối cao (°C)	16,3-21,3	17,1-19,1	19,8-22,1	18,3-20,8
Nhiệt độ tối thấp (°C)	11,8-16,4	14,4-16,0	16,4-17,8	14,1-16,6
Tích ôn hữu hiệu (°C)	52,5-102,6	66,4-82,1	70,9-84,8	201,7-268,8
Mưa hữu hiệu (mm)	10,7-19,5	15,2-18,8	56,3-74,4	83,9-112,7
Bốc thoát hơi tiềm năng (mm)	22,8-24,7	22,6-23,4	19,7-20,3	65,5-68,4
Cân bằng nước trong đất (%)	7,3-81,1			

### **3. Cảnh báo khả năng tác động đến sản xuất nông nghiệp**

Nhiệt độ trung bình tháng 2/2024 tại khu vực cao hơn so với TBNN từ 0,5-1,0°C; Tổng lượng mưa phổ biến thiếu hụt từ 5-15mm so với TBNN. Trong thời kỳ này, KKL tiếp tục tác động thời tiết nước ta tuy nhiên KKL có khả năng

hoạt động yếu hơn TBNN, riêng trong giai đoạn 10 ngày giữa tháng 2, KKL có khả năng hoạt động xấp xỉ so với TBNN. Trên phạm vi toàn quốc tiếp tục xuất hiện các hiện tượng thời tiết nguy hiểm như sương mù, dông, lốc, sét, mưa đá có khả năng ảnh hưởng đến sản xuất và các hoạt động dân sinh. (Nguồn: Trung tâm Dự báo KTTV Quốc gia).

Trong tháng 2, các diện tích lúa Đông Xuân sớm phổ biến trong giai đoạn bén rễ hồi xanh – đẻ nhánh rộ; các diện tích lúa Đông Xuân muộn tiếp tục trong giai đoạn xuống giống gieo cấy – bén rễ hồi xanh. Dự báo tháng 2, tổng lượng mưa hữu hiệu dao động trong khoảng 84-113mm, cân bằng nước trong đất trong tháng 2 tương đối thấp (đạt từ 7-81%), không đủ đáp ứng nhu cầu về nước cho cây lúa. Do đó, trong quá trình chăm sóc, người dân cần chú ý chủ động nguồn nước, tưới thêm nước bổ sung cho cây lúa, đảm bảo tưới tiết kiệm và tưới đủ theo nhu cầu của từng giai đoạn cụ thể: duy trì mực nước trong ruộng khoảng 3cm đối với các diện tích lúa mới cấy – đẻ nhánh và duy trì độ ẩm trong đất ở trạng thái bão hòa đối với các diện tích mạ mới gieo; trong khi tưới cần kết hợp làm cỏ sục bùn và bón thúc lần 1 đối với các diện tích lúa đã chuyển sang giai đoạn bén rễ hồi xanh. Trong tháng 2, khu vực dự kiến kế hoạch sẽ có 1 đợt lấy nước đợt 2 để phục vụ gieo cấy lúa Đông Xuân (2023-2024) từ 0 giờ 00' ngày 18/2 đến 24 giờ 00' ngày 21/2/2024 (4 ngày); do đó, trong khoảng thời gian này, các địa phương trong khu vực cần đẩy nhanh tiến độ lấy nước và tích trữ nước trên hệ thống kênh mương và đồng ruộng, bố trí thời gian gieo cấy phù hợp để đảm bảo có đủ nguồn nước cho lúa tại thời điểm gieo cấy. Ngoài ra, không khí lạnh tiếp tục có khả năng hoạt động và gây ảnh hưởng đến khu vực, do đó, cần tiếp tục chú ý các biện pháp chăm sóc giúp cây lúa sinh trưởng khỏe mạnh và tăng khả năng chống rét. Đồng thời, trong điều kiện thời tiết tháng tới được dự báo sẽ có nhiều ngày có sương mù, mưa phùn, độ ẩm không khí cao sẽ tạo điều kiện cho nhiều đối tượng sâu bệnh phát triển và gây hại cho cây lúa, trong đó đối tượng bệnh đạo ôn cần được đặc biệt quan tâm theo dõi và chủ động các biện pháp phòng trừ từ sớm tránh để cho bệnh lây lan nhanh và gây hại trên diện rộng.

Rau vụ Xuân trong tháng 2 tiếp tục trong giai đoạn xuống giống gieo trồng – cây con – phát triển thân lá. Độ ẩm đất thích hợp cho cây rau phát triển dao động trong khoảng 70-80%. Trong tháng tới, dự báo thời tiết trên khu vực trong tháng 2 phổ biến có mưa trong cả tháng với lượng mưa tập trung chủ yếu trong tuần cuối cùng của tháng, cân bằng nước trong đất đạt từ 7-80%. Tại tỉnh Hà Nam, dự báo cân bằng nước trong đất đạt khoảng 81%, về cơ bản phù hợp cho cây rau sinh trưởng và phát triển. Đối với các tỉnh còn lại trong khu vực, cân

bằng nước trong đất dao động từ 7-45%, không đáp ứng đủ nhu cầu về nước cho cây rau sinh trưởng nên cần chú ý tưới bổ sung nước cho rau(chú trọng lượng nước tưới trong tuần đầu và tuần giữa tháng do trong khoảng thời gian này khu vực được dự báo có mưa không đáng kể), để đảm bảo cho cây rau sinh trưởng khỏe mạnh (nhất là các diện tích rau trong giai đoạn phát triển thân lá). Bên cạnh việc điều tiết nước hợp lý để đảm bảo nhu cầu cho cây rau, người dân cần chú ý các biện pháp chăm sóc như sau: đối với các diện tích rau mới trồng cần chú ý sử dụng rơm rạ khô để phủ lên mặt luống nhằm giữ ẩm, giữ ẩm cho rau (dự báo trong tháng 2 khu vực tiếp tục chịu ảnh hưởng của không khí lạnh) và hạn chế sự phát triển của cỏ dại; thường xuyên tỉa cành, bấm ngọn (lưu ý: việc tỉa cành/nhánh cần được thực hiện trong những ngày thời tiết khô ráo, tránh làm trong những ngày có mưa phùn, ẩm ướt sẽ khiến cho nấm bệnh tấn công và gây hại cây thông qua các vết cắt); tiến hành bón phân định kỳ với lượng cân đối (chú ý: tuyệt đối không sử dụng phân tươi hoặc phân đang ủ để bón cho cây) để giúp cây rau sinh trưởng khỏe mạnh và tăng khả năng chống chịu đối với điều kiện ngoại cảnh bất lợi. Trong tháng 2, khu vực được dự báo có khả năng xuất hiện nhiều ngày có sương mù, độ ẩm không khí cao, trong khoảng 10 ngày cuối tuần có thể có mưa nhiều sẽ tạo điều kiện cho các loại nấm phát triển và gây ra các bệnh như: bệnh héo xanh vi khuẩn, bệnh lở cổ rễ, bệnh sương mai... trên cây rau các loại. Do đó, người dân cần thường xuyên kiểm tra đồng ruộng, kịp thời phát hiện các đối tượng gây hại và ưu tiên sử dụng các loại thuốc BVTV để phòng trừ trong trường hợp tỉ lệ và mức độ gây hại vượt quá mức cho phép.

**Tin phát ngày: 01/2/2024**

**Thời gian ban hành bản tin tiếp theo: ngày 01/3/2024**

**Người chịu trách nhiệm  
ban hành bản tin**

**Phạm Thị Kim Phụng**