

Hà Nội, ngày 01 tháng 2 năm 2024

Số: NNHD-02/TDMB/TTCN

**BẢN TIN DỰ BÁO KHÍ TƯỢNG THỦY VĂN
PHỤC VỤ NÔNG NGHIỆP KHU VỰC TRUNG DU MIỀN NÚI PHÍA BẮC
THỜI HẠN THÁNG**
(Từ ngày 01/2/2024 đến ngày 29/2/2024)

1. Thông báo tình hình khí tượng thủy văn nông nghiệp tháng qua

Trong tháng 1/2024, độ ẩm không khí trung bình trong khu vực dao động trong khoảng 78-91%; Tổng tích ôn hữu hiệu (tổng nhiệt độ tích lũy) trong tháng dao động trong khoảng 185-319°C; Bốc thoát hơi tiềm năng dao động trong khoảng 60mm; Tổng lượng mưa hữu hiệu dao động trong khoảng 29-128mm; Cân bằng nước trong đất dao động trong khoảng 11-75%; Nhiệt độ tối cao trung bình từ 18-25°C, nhiệt độ tối thấp trung bình từ 13-17°C; nhiệt độ trung bình trên khu vực phổ biến cao hơn từ 1,0-1,5°C so với TBNN, trong đó nhiệt độ trong 10 ngày cuối tháng 1/2024 phổ biến thấp hơn so với TBNN từ 2,5-3,5°C, có nơi thấp hơn; tổng lượng mưa phổ biến cao hơn so với TBNN từ 20-50mm.

Trong tháng 1/2024, đã xuất hiện 3 đợt KKL vào các ngày 03/1, 10/1 và 22/1. Trong đó, đợt KKL ngày 22/1 đã gây ra một đợt rét đậm, rét hại diện rộng ở Bắc Bộ từ ngày 22-29/1 với nhiệt độ trung bình ngày tại hầu hết khu vực phổ biến từ 10-13°C, riêng một số nơi ở vùng núi nhiệt độ thấp hơn phổ biến từ 6-9°C; nhiệt độ thấp nhất ngày từ 8-11°C, vùng núi từ 4-7°C, vùng núi cao có nơi thấp dưới 0°C như Mẫu Sơn (-3°C xuất hiện vào ngày 24/1). Trên Vịnh Bắc Bộ đã ghi nhận được gió Đông Bắc mạnh cấp 7, giạt cấp 9. Trong tháng 1, từ ngày 10-17/1 đã xuất hiện 1 đợt mưa diện rộng, cục bộ có mưa vừa, mưa to. Trong tháng đã xuất hiện một trận mưa đá cục bộ trong khoảng 15 phút trên địa bàn xã Thu Lũm, huyện Mường Tè, tỉnh Lai Châu đã gây thiệt hại cho một số diện tích hoa màu trên địa bàn tỉnh. *Nguồn: Trung tâm DB KTTV QG).*

Bảng 1: Tình hình khí tượng nông nghiệp tháng qua (01-31/1/2024)

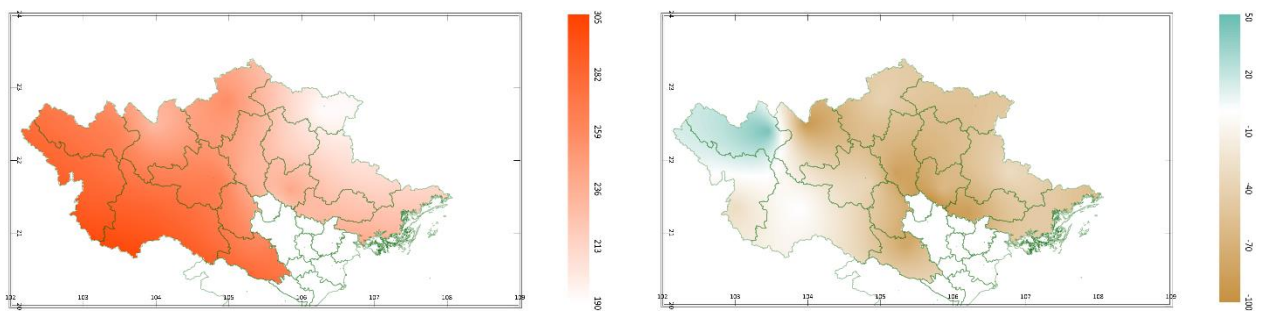
Yếu tố	Thời gian			
	Tuần 1	Tuần 2	Tuần 3	Tháng 1
Độ ẩm không khí (%)	76,7-90,2	78,9-93,7	75,2-90	78,4-90,6
Nhiệt độ tối cao (°C)	21,5-28,5	20,7-26,8	10,9-19,2	18,1-25,0
Nhiệt độ tối thấp (°C)	13,9-19,7	14,7-20,3	7,2-13,6	12,5-16,9
Tích ôn hữu hiệu (°C)	85,9-140,4	81,1-119,7	12-68,9	185,3-318,8
Mưa hữu hiệu (mm)	0,3-52,9	14,9-89,7	3,5-43,7	29,2-127,5
Bốc thoát hơi tiềm năng (mm)	19,1-20,8	18,3-20	18-19,6	55,9-60,1
Cân bằng nước trong đất (%)	11,2-74,7			

Trong tháng 1, lúa Đông Xuân sớm trong các giai đoạn mạ - cấy – bén rễ hồi xanh; lúa Đông Xuân muộn trong giai đoạn xuống giống gieo mạ - chăm sóc mạ sau gieo. Trong khoảng 10 ngày đầu tháng tháng, thời tiết trên khu vực phổ biến có mưa vài nơi, ngày trời âm áp đã tạo điều kiện cho công tác xuống giống gieo mạ và chăm sóc các diện tích mạ sau gieo ở hầu hết các vùng trong khu vực diễn ra thuận lợi. Trong khoảng 10 ngày giữa tháng, khu vực phổ biến có mưa, mưa nhỏ rải rác, cục bộ có nơi có mưa to (Lai Châu từ ngày 16-17/1) đã kịp thời bổ sung thêm độ ẩm cần thiết cho cây mạ. Tuy nhiên, cũng do thời kỳ này trên khu vực xuất hiện mưa phùn liên tục, độ ẩm trong không khí cao, sáng sớm có sương mù đã khiến cho bệnh đạo ôn lá xuất hiện và gây hại rải rác trên một số diện tích mạ đã gieo. Trong khoảng 10 ngày cuối tháng, do chịu ảnh hưởng của không khí lạnh với cường độ rất mạnh liên tục đã gây ra các đợt rét đậm – rét hại, vùng núi cao (SaPa – Lào Cai, Trùng Khánh – Cao Bằng, Mẫu Sơn – Lạng Sơn...) đã xuất hiện băng giá – mưa tuyết gây ảnh hưởng lớn đến sinh trưởng của cây lúa/mạ, gây khó khăn cho công tác chăm sóc đảm bảo giữ ấm cho cây lúa/mạ, đồng thời khiến cho tiến độ gieo – cấy bị gián đoạn. Trong tháng 2, các đối tượng sâu bệnh gây hại trên cây lúa/mạ phổ biến: ốc bươu vàng, chuột, sâu cuốn lá nhỏ...

Cây ăn quả có múi trong tháng 1 phổ biến trong các giai đoạn thu hoạch – chăm sóc sau thu hoạch – lộc đông. Trong tuần đầu tháng, thời tiết trên hầu hết khu vực có mưa vài nơi với lượng mưa không đáng kể đã giúp cho việc thu hoạch các diện tích quả có múi đã chín và công tác chăm sóc các diện tích quả có múi sau khi thu hoạch diễn ra thuận lợi. Những ngày còn lại trong tháng, trên khu vực liên tục xuất hiện mưa, mưa nhỏ rải rác; đồng thời từ khoảng ngày 22/1

trở đi, khu vực chịu ảnh hưởng của không khí lạnh với cường độ rất mạnh đã gây ra rét đậm – rét hại, vùng núi cao đã xảy ra băng giá – mưa tuyết đã ảnh hưởng đến sinh trưởng của cây ăn quả có múi và làm cho công tác thu hoạch các diện tích quả có múi đã chín diễn ra khó khăn hơn. Tuy nhiên, với diện tích cây ăn quả có múi đang ở thời kỳ ngủ đông – chuẩn bị phân hóa mầm hoa, điều kiện thời tiết trong thời kỳ này đã giúp kìm hãm sự phát triển của lộc đông, tạo điều kiện cho cây ngủ nghỉ để chuẩn bị phân hóa mầm hoa diễn ra thuận lợi. Tuần qua, các đối tượng như sâu đục thân/cành, sâu đục quả, bệnh vàng lán gân xanh... là những đối tượng gây hại chủ yếu trên cây ăn quả có múi.

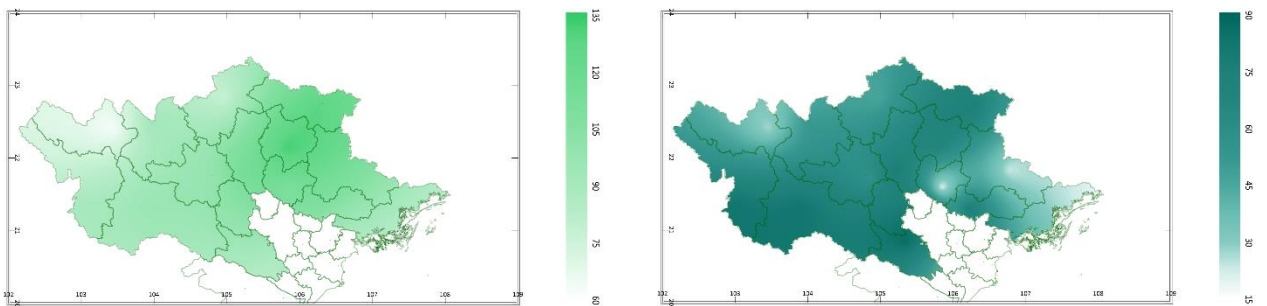
2. Dự báo khí tượng nông nghiệp (từ ngày 01/2/2024 đến ngày 29/2/2024)



a) Tổng tích ôn hữu hiệu tháng

b) Mức độ sai khác so với cùng kì năm trước

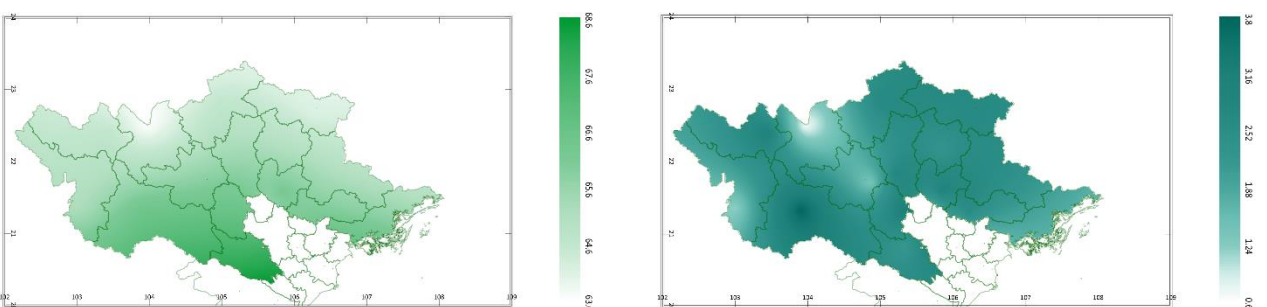
Hình 1: Bản đồ tổng tích ôn hữu hiệu



a) Tổng lượng mưa hữu hiệu tháng

b) Mức độ sai khác so với cùng kì năm trước

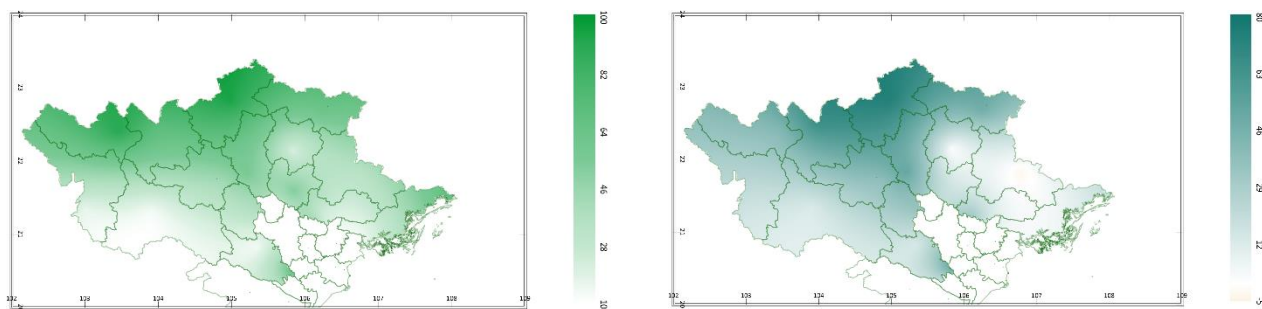
Hình 2: Bản đồ tổng lượng mưa hữu hiệu



a) Bốc thoát hơi tiềm năng

b) Mức độ sai khác so với cùng kì năm trước

Hình 3: Bản đồ bốc thoát hơi tiềm năng



a) Độ ẩm đất

b) Mức độ sai khác so với cùng kì năm trước

Hình 4: Bản đồ cân bằng nước trong đất

Trong tháng tới, nhiệt độ tối cao trung bình từ 17-22°C, nhiệt độ tối thấp trung bình từ 14-16°C, tích ôn hữu hiệu (tổng nhiệt độ tích lũy) trong tuần đầu của tháng dao động trong khoảng 41-99°C, trong tuần giữa tháng dao động trong khoảng 55-110°C, trong tuần cuối của tháng dao động trong khoảng 67-105°C. So với cùng kỳ năm trước, tổng tích ôn hữu hiệu (tổng nhiệt độ tích lũy trong tháng) trên hầu hết khu vực có xu thế thấp hơn cùng kỳ phổ biến từ 30-92°C; Riêng tỉnh Lai Châu và phần phía Bắc của tỉnh Sơn La có xu thế cao hơn cùng kỳ có thể lên đến 46°C.

Tổng lượng mưa hữu hiệu trong tuần đầu của tháng dao động trong khoảng 5-27mm, trong tuần giữa tháng dao động trong khoảng 11-34mm, trong tuần cuối của tháng dao động trong khoảng 18-79mm. So với cùng kỳ năm trước, tổng lượng mưa hữu trên toàn khu vực có xu thế cao hơn cùng kỳ từ 19-87mm.

Cân bằng nước trong đất trong tháng 2/2024 dao động trong khoảng 14-94%. So với cùng kỳ năm trước, cân bằng nước trong đất trên hầu hết khu vực có xu thế cao hơn cùng kỳ từ 2-74%; Riêng tỉnh Lạng Sơn có xu thế thấp hơn cùng kỳ khoảng 3%.

Tổng lượng bốc thoát hơi tiềm năng trong tháng dao động trong khoảng 64-68mm. So với cùng kỳ năm trước, tổng lượng bốc thoát hơi tiềm năng trên toàn khu vực có xu thế cao hơn cùng kỳ từ 0,7-3,8mm.

Độ ẩm không khí tháng 2/2024 dao động trong khoảng 75-90%.

Bảng 2: Dự báo các đặc trưng khí tượng nông nghiệp tại khu vực

Yếu tố	Thời gian			
	Tuần 1	Tuần 2	Tuần 3	Tháng 2
Độ ẩm không khí (%)	68,5-88,7	79-91,2	77,8-92,4	74,7-89,8
Nhiệt độ tối cao (°C)	15,4-21,8	16-23,1	18,6-25,3	17,4-22,4
Nhiệt độ tối thấp (°C)	10,4-15,5	13,1-17,2	15,9-19,2	13,8-16,1
Tích ôn hữu hiệu (°C)	40,7-99,2	54,7-109,6	67,0-104,8	192,4-288,6
Mưa hữu hiệu (mm)	4,6-26,5	10,8-33,5	18,4-79,1	63,5-132,1
Bốc thoát hơi tiềm năng (mm)	21,5-24	22-23,3	19,4-20,2	63,6-67,5
Cân bằng nước trong đất (%)	13,7-94,1			

3. Cảnh báo khả năng tác động đến sản xuất nông nghiệp

Nhiệt độ trung bình tháng 2/2024 tại khu vực cao hơn so với TBNN từ 0,5-1,0°C; Tổng lượng mưa phổ biến cao hơn từ 10-20mm so với TBNN. Trong thời kỳ này, KKL tiếp tục tác động thời tiết nước ta tuy nhiên KKL có khả năng hoạt động yếu hơn TBNN, riêng trong giai đoạn 10 ngày giữa tháng KKL có khả năng hoạt động xấp xỉ so với TBNN. Trên phạm vi toàn quốc tiếp tục xuất hiện các hiện tượng thời tiết nguy hiểm như sương mù, đông, lốc, sét, mưa đá có khả năng ảnh hưởng đến sản xuất và các hoạt động dân sinh. (Nguồn: Trung tâm Dự báo KTTV Quốc gia).

Dự báo trong tháng 2, nền nhiệt độ trên khu vực có xu thế tăng nhẹ, đồng thời có khả năng có mưa trên toàn khu vực với tổng lượng mưa hữu hiệu tháng dao động trong khoảng 64-132mm; cân bằng nước trong đất đạt từ 14-94%. Trong điều kiện thời tiết ẩm áp hơn, các địa phương trong khu vực tập trung xuống giống gieo cấy và chăm sóc lúa vụ Đông Xuân. Trong tháng 2, các diện tích lúa Đông Xuân sớm phổ biến trong giai đoạn bén rễ hồi xanh – đẻ nhánh – đẻ nhánh rộ; lúa Đông Xuân muộn trong giai đoạn xuống giống gieo mạ - chăm sóc mạ sau gieo – cấy. Đối với cây lúa từ giai đoạn đẻ nhánh, yêu cầu mực nước trong ruộng khoảng 3cm; đối với cây mạ, độ ẩm đất thích hợp cho cây mạ bằng độ ẩm đất ở trạng thái bão hòa. Mặc dù trong tháng 2, trên toàn khu vực đều có khả năng xuất hiện mưa nhỏ, mưa phùn, tuy nhiên do tổng lượng mưa không đáng kể khiến cho nhu cầu về nước cho cây lúa/mạ ở một số nơi không được đảm bảo (nhất là các diện tích lúa đã cấy sẽ chuyển sang giai đoạn đẻ nhánh – đẻ nhánh rộ tại các tỉnh Hòa Bình, Điện Biên, Bắc Kạn, Bắc Giang, Sơn La); do đó, trong quá trình chăm sóc, người dân cần chú ý: chủ động nguồn nước để tưới bổ sung cho cây lúa nhằm đảm bảo duy trì mực nước trong ruộng khoảng 3cm đối với các diện tích lúa từ giai đoạn cấy – đẻ nhánh rộ nhằm giúp cây lúa sinh trưởng khỏe mạnh và hạn chế sự phát triển của cỏ dại; đối với các diện tích mạ sau gieo cần tiếp tục giữ duy trì độ ẩm đất ở trạng thái bão hòa. Đối với các diện tích lúa ở giai đoạn bén rễ hồi xanh (sau cấy khoảng 7 -10 ngày) cần tiến hành làm cỏ sục bùn kết hợp bón thúc lần 1 để cung cấp đầy đủ dinh dưỡng cho cây lúa chuẩn bị chuyển sang giai đoạn đẻ nhánh; đồng thời đẩy nhanh tiến độ lấy nước và tích trữ nước trong đợt lấy nước đợt 2 theo thông báo của Bộ NN&PTNT nhằm đảm bảo đủ nước cho sản xuất trong thời gian tới. Bên cạnh đó, không khí lạnh có khả năng tiếp tục có khả năng tác động đến nước ta; do đó, người dân cần chú ý các biện pháp chăm sóc đảm bảo giữ ấm cho cây lúa trong những ngày trời rét nhằm đảm bảo cho cây lúa sinh trưởng khỏe mạnh. Trong tháng 2, dự báo khu vực có khả năng có nhiều ngày có sương mù nên cần

chú ý kiểm tra bệnh đạo ôn lá gây hại cho cây lúa giai đoạn đẻ nhánh – đẻ nhánh rộ để chủ động các phương án phòng trừ kịp thời; ngoài ra, cần chú ý các đối tượng như ốc bươu vàng, bọ trĩ ruồi đục nõn gây hại trên các diện tích lúa mới cấy.

Cây ăn quả có múi trong tháng 2 phổ biến trong giai đoạn thu hoạch các diện tích còn lại – chăm sóc sau thu hoạch – phân hóa mầm hoa, một số diện tích có khả năng ra hoa trong cuối tháng 2. Độ ẩm đất thích hợp cho cây ăn quả có múi trong giai đoạn này dao động từ 55-80%. Dự báo trong tháng 2, tổng lượng mưa hữu hiệu trên khu vực dao động trong khoảng 64-132mm; cân bằng nước trong đất đạt từ 14-94%. Đối với các diện tích cây ăn quả có múi chưa thu hoạch, người dân cần tranh thủ những ngày thời tiết tạnh ráo để tập trung thu hoạch triệt để; Sau thu hoạch cần nhanh chóng dọn dẹp vệ sinh sạch sẽ vườn cây, tiến hành cắt tỉa cành/nhánh già, cành sâu bệnh, cành vô hiệu, cành tăm, cành trong tán nhằm giúp tán cây thông thoáng và hạn chế sự trú ngụ của các đối tượng sâu bệnh hại; đồng thời tiến hành bón 1 lượt phân bón bổ sung cho cây sau khi thu hoạch quả từ 15-20 ngày để giúp cây nhanh chóng phục hồi. Đối với các diện tích cây đã chuyển sang giai đoạn phân hóa mầm hoa, trong giai đoạn này, khô hạn giúp cho quá trình phân hóa mầm hoa diễn ra thuận lợi, tuy nhiên cần chú ý tưới bổ sung nước cho cây sinh trưởng khi độ ẩm đất dưới 55% và cây xảy ra tình trạng héo lá. Trong tháng tới, dự báo cân bằng nước trong đất trên khu vực đạt từ 14-94%. Tại các tỉnh Điện Biên, Bắc Kạn, Phú Thọ, Hòa Bình, Yên Bái, Bắc Giang, Sơn La, Lạng Sơn, Thái Nguyên, dự báo cân bằng nước trong đất tương đối thấp (chỉ đạt từ 14-53%), sẽ không đủ đáp ứng nhu cầu nước cho cây ăn quả có múi; do đó, trong quá trình chăm sóc, người dân cần chú ý thường xuyên thăm vườn, trong trường hợp thấy cây ăn quả có múi xảy ra tình trạng héo lá cần tiến hành tưới bổ sung 1 lượng nước vừa đủ để đảm bảo cây sinh trưởng ổn định. Đối với các tỉnh Tuyên Quang, Lào Cai, Cao Bằng, Quảng Ninh, dự báo cân bằng nước trong đất đạt từ 56-70%, cơ bản phù hợp cho cây ăn quả có múi phát triển. Trong điều kiện thời tiết tháng 2 có khả năng có mưa, độ ẩm không khí cao, trời âm áp hơn, cây ăn quả có múi rất dễ bật lộc gây ảnh hưởng đến quá trình phân hóa mầm hoa; do đó, đối với các tỉnh này, cần thường xuyên kiểm tra vườn, trường hợp phát hiện những cây xanh tốt có khả năng bật lộc cần áp dụng các biện pháp để kìm hãm sự phát triển của lộc đông (siết nước, khoang cành, cuốc rãnh), đối với những cây đã bật lộc cần tiến hành loại bỏ cành lộc ngay. Đối với 2 tỉnh còn lại trong khu vực là Lai Châu và Hà Giang, dự báo cân bằng nước trong đất tại 2 tỉnh này tương đối cao (trên 90%) sẽ khiến cho bộ rễ của cây hô hấp kém do thiếu khí đồng thời sẽ khiến cho nhiều loại nấm bệnh

có cơ hội phát triển và gây hại cho cây ăn quả có múi; vì vậy, đối với cây ăn quả có múi tại 2 tỉnh này cần chú ý các biện pháp nhằm giúp giảm độ ẩm trong đất (thường xuyên xới xáo, làm sạch cỏ trong vườn và hạn chế tủ gốc). Trong tháng 2, dự báo sâu đục thân/cành, bọ trĩ, sâu vẽ bùa, rầy chổng cánh, bệnh vàng lá thối rễ, bệnh vàng lá greening... sẽ là những đối tượng gây hại chủ yếu trên cây ăn quả có múi; ngoài ra, cần chú ý đối tượng bệnh sương mai có khả năng gây hại hoa trong điều kiện thời tiết dự báo có khả năng xuất hiện sương mù nhiều ngày.

Tin phát ngày: 01/2/2024

Thời gian ban hành bản tin tiếp theo: ngày 01/3/2024

**Người chịu trách nhiệm
ban hành bản tin**

Phạm Thị Kim Phụng