

Hà Nội, ngày 01 tháng 03 năm 2024

Số: KNHD-03/DBCL/TTCN

**BẢN TIN DỰ BÁO KHÍ TƯỢNG THỦY VĂN  
PHỤC VỤ NÔNG NGHIỆP KHU VỰC ĐỒNG BẰNG SÔNG CỬU LONG  
THỜI HẠN THÁNG**

(Từ ngày 01/03/2024 đến ngày 31/03/2024)

**1. Thông báo tình hình khí tượng thủy văn nông nghiệp tháng qua**

Trong tháng 02/2024, độ ẩm không khí trung bình trong khu vực dao động trong khoảng 66-76%; Tổng tích ôn hữu hiệu (tổng nhiệt độ tích lũy) trong tháng dao động trong khoảng 511-558°C; Bốc thoát hơi tiềm năng dao động trong khoảng 82-86mm; Tổng lượng mưa hữu hiệu trong tháng dao động 0-9mm; Cân bằng nước trong đất ở mức 0%; Nhiệt độ tối cao trung bình từ 32-34°C, nhiệt độ tối thấp trung bình từ 23-26°C. Trong tháng 02/2024 nhiệt độ trung bình tại khu vực Đồng Bằng Sông Cửu Long (ĐBSCL) phổ biến cao hơn TBNN từ 1,0-2,0°C. Tổng lượng mưa tại khu vực phổ biến thấp hơn TBNN từ 10-30mm, đáng chú ý tại nhiều nơi trên khu vực cả tháng không có mưa.

Trong tháng 02/2024, tại khu vực ĐBSCL xuất hiện giá trị nhiệt độ cao nhất tuyệt đối ngày vượt giá trị lịch sử so với cùng thời kỳ, cụ thể: tại Cao Lãnh (ngày 24/02); tại Cà Mau, Mỹ Tho, Vĩnh Long, Bến Tre (ngày 26/02) (Nguồn: Trung tâm DB KTTV QG)

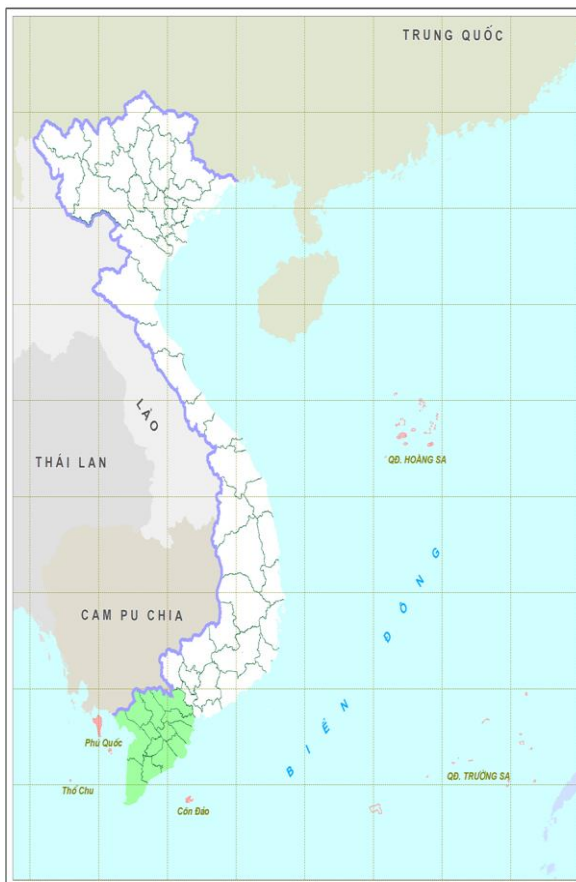
Bảng 1: Tình hình khí tượng nông nghiệp tháng qua (01-29/02/2024)

Yếu tố	Thời gian			
	Tuần 1	Tuần 2	Tuần 3	Tháng 2
Độ ẩm không khí (%)	67,3-77,4	65,3-75,3	65,3-74,7	66,1-75,9
Nhiệt độ tối cao (°C)	31,5-33,8	32,5-34,7	32,5-34,7	32,0-34,3
Nhiệt độ tối thấp (°C)	23,5-25,5	22,8-25,6	23,2-26,1	23,1-25,7
Tích ôn hữu hiệu (°C)	193,0-211,4	174,6-191,9	143,2-157,5	510,8-558,4
Mưa hữu hiệu (mm)	0,0-0,2	0,0-0,0	0,0-9,0	0,0-9,0
Bốc thoát hơi tiềm năng (mm)	30,2-31,7	28,5-29,7	23,6-24,6	82,3-85,9
Cân bằng nước trong đất (%)	0,0 ÷ 0,2			

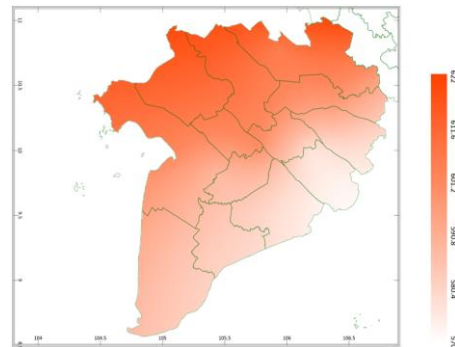
Trong tháng 02/2024, lúa Đông Xuân tập trung chủ yếu ở giai đoạn cuối đẻ nhánh – đứng cái – làm đồng – trổ bông. Trong tháng qua, khu vực đang vào cao điểm của mùa nắng, trời khá hanh khô, ít mưa, đồng thời xâm nhập mặn gia tăng khiến cho việc điều tiết nước và tưới tiêu cho lúa gặp khó khăn, nhu cầu về nước tưới cho lúa không được đảm bảo, ảnh hưởng đến sinh trưởng của lúa. Rầy nâu, rầy phấn trắng, sâu cuốn lá, muỗi hành, bệnh đạo ôn,... tiếp tục gia tăng mức độ gây hại cho lúa; ngoài ra, trà lúa hiện nay có hiện tượng vàng lá, khô chột lá và kết hợp với vi khuẩn cháy bìa lá lúa.

Cây ăn quả có múi trong khu vực ở giai đoạn ra hoa. Tháng qua, thời tiết phổ biến không mưa, ngày nắng, có nơi có nắng nóng, gây thiếu nước cho cây trồng; cùng với đợt xâm nhập mặn tăng cao từ tuần thứ 2 của tháng đã tác động đến vấn đề dự trữ nguồn nước ngọt tưới tiêu cho cây có múi, ảnh hưởng đến quá trình nuôi hoa, gây rụng hoa. Sâu bệnh gây hại chủ yếu trên cây có múi là: sâu vẽ bùa, nhện hại,...

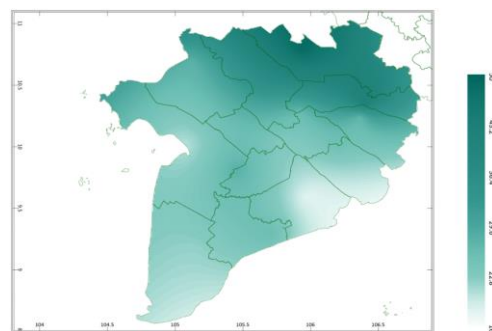
## 2. Dự báo khí tượng nông nghiệp (Từ ngày 01/03/2024 đến ngày 31/03/2024)



Hình 1: Bản đồ vị trí khu vực dự báo

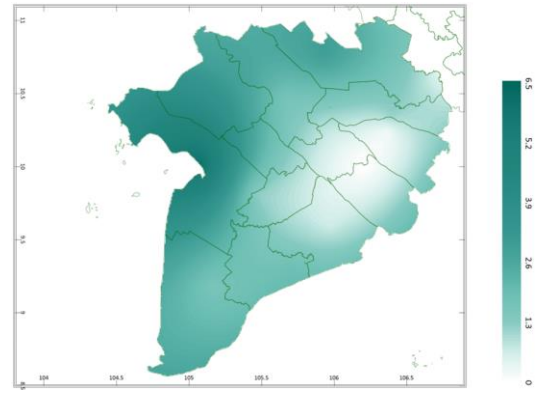
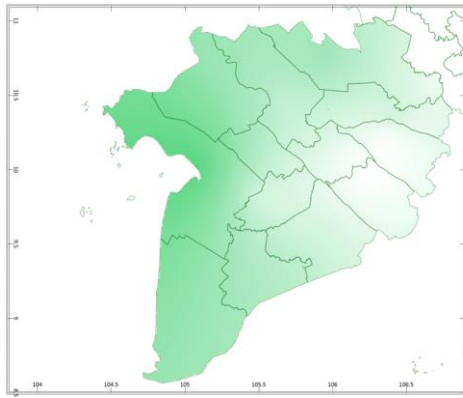


a) Tổng tích ôn hữu hiệu tháng



b) Mức độ sai khác so với cùng kỳ năm trước

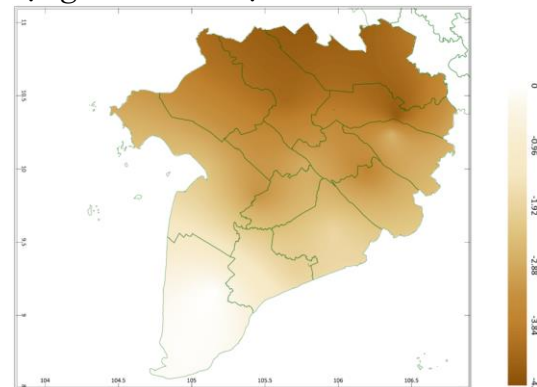
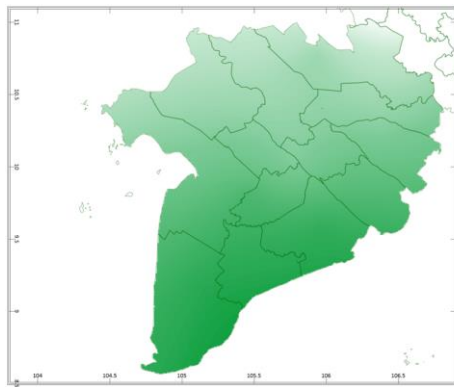
Hình 2: Bản đồ tổng tích ôn hữu hiệu



a) Tổng lượng mưa hữu hiệu tháng

b) Mức độ sai khác so với cùng kỳ năm trước

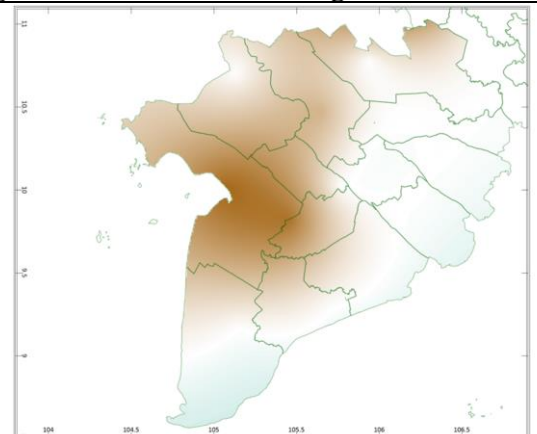
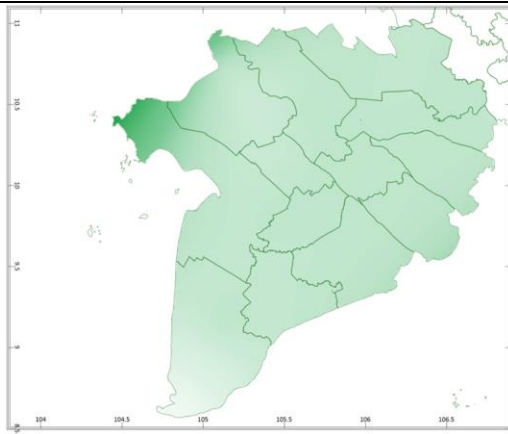
Hình 3: Bản đồ tổng lượng mưa hữu hiệu



a) Tổng lượng bốc thoát hơi tiềm năng

b) Mức độ sai khác so với cùng kỳ năm trước

Hình 4: Bản đồ tổng lượng bốc thoát hơi tiềm năng



a) Cân bằng nước trong đất

b) Mức độ sai khác so với cùng kỳ năm trước

Hình 5: Bản đồ cân bằng nước trong đất

Trong tháng tới, nhiệt độ tối cao trung bình dao động trong khoảng 29-32°C, nhiệt độ tối thấp trung bình trong khoảng 26°C, tích ôn hữu hiệu (tổng nhiệt độ tích lũy) trong tuần đầu của tháng dao động trong khoảng 202-222°C, trong tuần giữa tháng dao động trong khoảng 184-194°C, trong tuần cuối của tháng dao động trong khoảng 187-200°C. So với cùng kỳ năm trước, tổng tích

ôn hữu hiệu (tổng nhiệt độ tích lũy trong tháng) tại tất cả các tỉnh trên khu vực có xu thế cao hơn trong khoảng từ 16-50°C.

Tổng lượng mưa hữu hiệu trong tuần đầu của tháng dao động trong khoảng 0-5mm, trong tuần giữa tháng dao động ở mức 0-3mm, trong tuần cuối của tháng dao động trong khoảng 0mm. So với cùng kỳ năm trước, tổng lượng mưa hữu hiệu tại hầu hết các tỉnh trên toàn khu vực có xu thế cao hơn, trong khoảng từ 1,3-6,5mm; Chi trừ vùng tiếp giáp giữa các tỉnh Vĩnh Long, Trà Vinh, Bến Tre có xu thế không đổi so với cùng kỳ.

Cân bằng nước trong đất dự báo trong tháng 3/2024 trong khoảng 0%. So với cùng kỳ năm trước, cân bằng nước trong đất tại vùng rìa phía đông nam của các tỉnh Bến Tre, Trà Vinh, Sóc Trăng, Bạc Liêu, Cà Mau có xu thế cao, ở mức 0,8%; Các tỉnh còn lại của khu vực có xu thế thấp hơn so với cùng kỳ dao động từ 0,24-4,4%

Tổng lượng bốc thoát hơi tiềm năng dao động trong khoảng 31-32mm. So với cùng kỳ năm trước, lượng bốc thoát hơi tiềm năng tại tỉnh Cà Mau có xu thế không đổi; Các tỉnh còn lại trên toàn khu vực có xu thế thấp hơn so với cùng kỳ dao động từ 0,96-4,mm.

Độ ẩm không khí tháng 3/2024 dao động trong khoảng 59-68%.

*Bảng 2: Dự báo các đặc trưng khí tượng nông nghiệp tại khu vực*

Yếu tố	Thời gian			
	Tuần 1	Tuần 2	Tuần 3	Tháng 3
Độ ẩm không khí (%)	61,1-73,4	57,7-65,9	57,3-67,7	58,8-68,0
Nhiệt độ tối cao (°C)	28,2-33,3	28,4-31,0	28,9-32,1	29,1-32,2
Nhiệt độ tối thấp (°C)	25,5-26,5	25,6-26,4	26,1-26,7	25,8-26,4
Tích ôn hữu hiệu (°C)	202,1-221,5	183,5-193,6	186,9-200,4	576,0-615,5
Mưa hữu hiệu (mm)	0,0-5,1	0,0-3,0	0,0-0,1	0,0-6,1
Bốc thoát hơi tiềm năng (mm)	33,0-34,1	30,0-30,8	30,7-31,5	93,7-96,4
Cân bằng nước trong đất (%)	0,0 ÷ 0,0			

### 3. Cảnh báo khả năng tác động đến sản xuất nông nghiệp

Nhiệt độ trung bình tháng 03/2024 tại khu vực Đồng Bằng Sông Cửu Long phổ biến cao hơn so với TBNN từ 0,5-1,5°C. Tổng lượng mưa trên khu vực phổ biến ở mức thấp hơn so với TBNN từ 5-15mm. Dự báo trong tháng 3, tại khu vực ĐBSCL, phổ biến ít mưa, nhiều ngày nắng nóng và khô hạn còn kéo dài. (Nguồn: Trung tâm Dự báo KTTV Quốc gia).

Xâm nhập mặn tại ĐBSCL mùa khô năm 2023-2024 ở mức cao hơn TBNN, nhưng không gay gắt như mùa khô năm 2015-2016 và năm 2019-2020. Trong tháng 3, các đợt xâm nhập mặn tăng cao ở cửa sông Cửu Long khả năng tập trung từ 07/3-12/3, từ 24-28/3; các sông Vàm Cỏ, Cái Lớn khả năng từ 07-12/3 và từ 24-28/3. Tình hình xâm nhập mặn ở ĐBSCL phụ thuộc vào nguồn nước từ thượng nguồn sông Mê Công, triều cường và còn biến động trong thời gian tới. Khu vực ĐBSCL cần cập nhật kịp thời các thông tin dự báo khí tượng thủy văn và có các biện pháp chủ động phòng chống xâm nhập mặn.

Tháng 3, lúa vụ Đông Xuân ở các giai đoạn làm đòng – trổ – chín sữa – chín sấp. Dự báo trong tháng 3, thời tiết khu vực ngày nắng, nhiệt độ cao nhất phổ biến ở mức 32°C, hầu hết các tỉnh trên khu vực có mưa nhưng không đáng kể với tổng lượng mưa hữu hiệu dự báo ở mức 0-6mm, cân bằng nước trong đất ở mức 0% (mức độ đáp ứng nước cho cây lúa trong giai đoạn này không được đảm bảo). Đồng thời trong tháng 3, các đợt xâm nhập mặn tăng cao ở cửa sông Cửu Long, sông Vàm Cỏ và sông Cái Lớn khả năng tập trung từ 07/3-12/3 và từ 24-28/3, ranh mặn sâu nhất dự báo xuất hiện trong tháng, vì vậy, người dân cần thường xuyên theo dõi, cập nhật thông tin tình hình xâm nhập mặn; tăng cường công tác thủy lợi, dự trữ nguồn nước ngọt; củng cố đê bao, bờ bao quanh ruộng để ngăn ngừa nước mặn xâm nhập; điều tiết tưới nước khoa học, hợp lý, tiết kiệm, đảm bảo đủ nước cho lúa sinh trưởng. Đối với lúa từ giai đoạn làm đòng – trổ – chín sữa cây lúa rất cần nước và không được để ruộng khô nước, nên giữ mực nước ngập nước liên tục trong suốt quá trình làm đòng – trổ bông để tăng hiệu quả thụ phấn (duy trì mực nước ruộng khoảng 5-7cm để lúa trổ thoát và đòng loạt); từ khi lúa chín sữa, đưa nước vào ruộng khoảng 5cm giúp lúa tích lũy tinh bột vào hạt. Ở giai đoạn đòng trổ, lúa rất nhạy cảm với mặn, độ mặn khoảng 1,5‰ có thể làm lép hạt lúa, tốt nhất không nên đưa nước mặn hơn 1‰ vào ruộng, nếu cần chỉ bổ sung nước đủ ẩm cho lúa. Bên cạnh việc bổ sung đủ nước, sau khi lúa trổ và ở giai đoạn nuôi hạt, nếu cây lúa có biểu hiện thiếu dinh dưỡng thì có thể bổ sung phân bón qua lá để cây lúa khỏe mạnh. Thời tiết tháng 3 tạo điều kiện thuận lợi cho rầy nâu, sâu cuốn lá, bệnh đạo ôn cổ bông, cháy bìa lá, khô vằn, lem lép hạt,... phát sinh và gia tăng tỷ lệ nhiễm. Do đó, người dân cần thường xuyên thăm đồng, phát hiện sâu bệnh sớm để có biện pháp quản lý cho phù hợp; áp dụng biện pháp quản lý dịch hại tổng hợp IPM, đối với một số bệnh hại như đạo ôn cổ bông, cháy bìa lá,... thực hiện phun ngừa 2 lần vào thời điểm lúa trổ lẹt xẹt và phun lại khi lúa đã trổ đều.

Cây ăn quả có múi tháng tới ở giai đoạn ra hoa – đậu quả, giai đoạn này

cây cần đủ nước và dinh dưỡng để ra hoa và nuôi quả, độ ẩm đất thích hợp cho cây ăn quả có múi sinh trưởng và phát triển tốt trong giai đoạn này ở mức 55-80%. Dự báo trong tháng tới, thời tiết khu vực tiếp tục có nắng nóng, hầu như không có mưa, khô hạn kéo dài, cân bằng nước trong đất ở mức 0% không đáp ứng đủ độ ẩm đất cho cây có múi sinh trưởng; kết hợp xâm nhập mặn tháng 3 tăng cao, vào sâu các cửa sông có thể xảy ra tình trạng thiếu nước ngọt cục bộ. Do đó, cần thường xuyên kiểm tra độ mặn trên các sông, rạch, mương vườn, tuyệt đối không sử dụng nước nhiễm mặn để pha thuốc phun hoặc tưới vì cây có múi là nhóm cây mẫn cảm với mặn, chịu mặn kém; Sử dụng nguồn nước ngọt trữ trong mương vườn tưới cho cây, sử dụng hệ thống tưới tiết kiệm nước, giãn cách giữa các lần tưới (1-2 ngày) sao cho cây không bị héo và đất không bị nứt; Tận dụng các vật liệu có sẵn như lá dừa khô, rơm rạ, lục bình, cỏ khô,... để đậy gốc và liếp vườn nhằm hạn chế bốc thoát hơi nước, giữ ẩm cho cây; Tỉa cành, tạo tán, tỉa bớt hoa, quả kém chất lượng trên cây để đảm bảo cây không bị suy kiệt. Sâu bệnh cần lưu ý trên cây ăn quả có múi trong giai đoạn này: bệnh than thư, rệp sáp, sâu vẽ bùa, sâu đục trái, nhện hại,... khi phát hiện sâu bệnh, người dân cần khoanh vùng, tỉa bỏ những cành lá bị nhiễm bệnh, cành già đem ra khỏi vườn tiêu hủy để hạn chế xâm nhập của sâu bệnh hại, sử dụng thuốc phòng trừ hiệu quả, đúng quy định, tuân thủ khuyến cáo của ngành nông nghiệp. Ngoài ra, cần đề phòng những cơn mưa trái mùa có thể gây ra những thiệt hại cho vườn trồng (thường sẽ làm rụng hoa và trái non), vì vậy, sau cơn mưa cần kiểm tra tình trạng, đánh giá thiệt hại trên vườn cây để từ đó đề ra kế hoạch khắc phục kịp thời.

**Tin phát ngày: 01/03/2024**

**Thời gian ban hành bản tin tiếp theo: ngày 01/04/2024**

**Người chịu trách nhiệm  
ban hành bản tin**

**Phạm Thị Kim Phụng**