

Hà Nội, ngày 01 tháng 04 năm 2024

Số: KNHD-04/NTBO/TTCN

**BẢN TIN DỰ BÁO KHÍ TƯỢNG THỦY VĂN
PHỤC VỤ NÔNG NGHIỆP KHU VỰC NAM TRUNG BỘ
THỜI HẠN THÁNG**

(Từ ngày 01/04/2024 đến ngày 30/04/2024)

1. Thông báo tình hình khí tượng thủy văn nông nghiệp tháng qua

Trong tháng 03/2024, độ ẩm không khí trung bình trong khu vực dao động trong khoảng 72 - 82%; Tổng tích ôn hữu hiệu (tổng nhiệt độ tích lũy) trong tháng dao động trong khoảng 524 - 590°C; Bốc thoát hơi tiềm năng dao động trong khoảng 95 - 99mm; Tổng lượng mưa hữu hiệu trong tháng dao động trong khoảng 0 - 42mm; Cân bằng nước trong đất khoảng 0 - 33%; Nhiệt độ tối cao trung bình từ 30 - 32°C, nhiệt độ tối thấp trung bình từ 23 - 25°C, nhiệt độ trung bình cao hơn từ 0,5 - 1,5°C so với trung bình nhiều năm (TBNN) cùng thời kỳ. Tổng lượng mưa (TLM) phổ biến thiếu hụt từ 20 - 50mm so với TBNN cùng thời kỳ.

Trong thời kỳ tháng 03/2024, khu vực có nắng nóng, hầu như không có mưa, hoặc có mưa nhưng lượng mưa không đáng kể, đặc biệt các tỉnh phía Nam của khu vực hầu như không mưa (riêng trong tuần đầu tháng một số tỉnh như Phú Yên, Quảng Nam cục bộ có mưa to). Nhiệt độ cao nhất ngày vượt GTLS tại Nha Trang (Khánh Hòa) xảy ra vào ngày 28/3/2024. (Nguồn: Trung tâm DB KTTV QG).

Bảng 1: Tình hình khí tượng nông nghiệp tháng qua (01 - 31/03/2024)

Yếu tố	Thời gian			
	Tuần 1	Tuần 2	Tuần 3	Tháng 3
Độ ẩm không khí (%)	71,3 - 84,6	68 - 81,9	75,4 - 81,3	71,6 - 82,4
Nhiệt độ tối cao (°C)	28,7 - 31,6	29,2 - 32,3	31,2 - 33,3	30,0 - 32,2
Nhiệt độ tối thấp (°C)	22,0 - 25,3	22,0 - 24,8	23,5 - 26,1	22,5 - 25,4
Tích ôn hữu hiệu (°C)	175,5 - 207,1	164,7 - 187,5	183,9 - 195,7	524,1 - 590,3
Mưa hữu hiệu (mm)	0,0 - 5,6	0,0 - 35,2	0,0 - 2,6	0,0 - 41,8
Bốc thoát hơi tiềm năng (mm)	32,2 - 34,0	30,6 - 31,7	32,4 - 33,2	95,2 - 98,8
Cân bằng nước trong đất (%)	0 - 33			

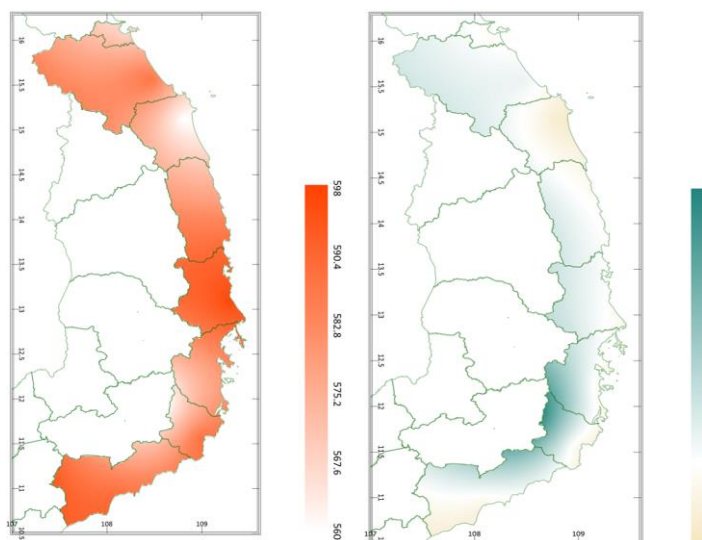
Tháng 03/2024, lúa vụ Đông Xuân trà sớm chủ yếu giai đoạn chắc xanh - chín - thu hoạch (thu hoạch xong vào cuối tháng), trà chính vụ giai đoạn đồng - trở - ngâm sữa - chín, trà muộn giai đoạn đẻ nhánh - đứng cái - đồng, trở. Tháng qua, thời tiết có nắng thuận lợi cho công tác thu hoạch các diện tích lúa Đông Xuân trà sớm đã đến kỳ thu hoạch, phơi thóc và công tác xử lý rơm rạ, làm đất sau thu hoạch. Tuy nhiên, tổng lượng mưa hữu hiệu tương đối thấp khoảng 0 - 42mm, cân bằng nước đạt 0 - 33%, đặc biệt các tỉnh phía Nam hầu như không có mưa đã làm ảnh hưởng đến quá trình sinh trưởng có cây lúa, nhất là các vùng thiếu nước, cây lúa sinh trưởng kém. Một số sâu bệnh phát sinh gây hại lúa trong tháng qua như: rầy nâu và rầy lưng trắng, bệnh khô vằn,... phát sinh và gây hại tăng, mức độ hại phổ biến từ nhẹ đến trung bình, cục bộ hại nặng; chuột gây hại trên các trà lúa, hại nặng cục bộ trên lúa Đông Xuân muộn.

Trên khu vực Nam Trung Bộ, tháng qua rau màu chủ yếu trong các giai đoạn sinh trưởng. Thời tiết có nắng thuận lợi cho công tác thu hoạch các diện tích rau đã đến kỳ thu hoạch, tuy nhiên, trong tuần đầu tháng một số tỉnh như Phú Yên, Quảng Nam cục bộ có mưa to đã làm ảnh hưởng đến một số diện tích rau, gây đổ ngã (chủ yếu rau mới gieo trồng và giai đoạn cây con). Ngoài ra, các tỉnh phía Nam (Khánh Hòa, Ninh Thuận, Bình Thuận) trong tuần đầu tháng và toàn bộ khu vực Nam Trung bộ trong tuần giữa và cuối tháng không có mưa hoặc lượng mưa không đáng kể đã ảnh hưởng tới quá trình sinh trưởng và phát triển của rau màu, gây thiếu nước cục bộ, cháy lá, và chậm phát triển. Trên toàn khu vực, thời tiết thuận lợi cho sâu xanh, sâu tơ; bọ nhày,... gây hại trên rau ăn lá ở các tỉnh phía Bắc; sâu xanh, sâu khoang, rệp, chuột,... hại diện hẹp; bệnh thán thư, thối nhũn, sương mai.. hại cục bộ.

2. Dự báo khí tượng nông nghiệp (Từ ngày 01/04/2024 đến ngày 30/04/2024)



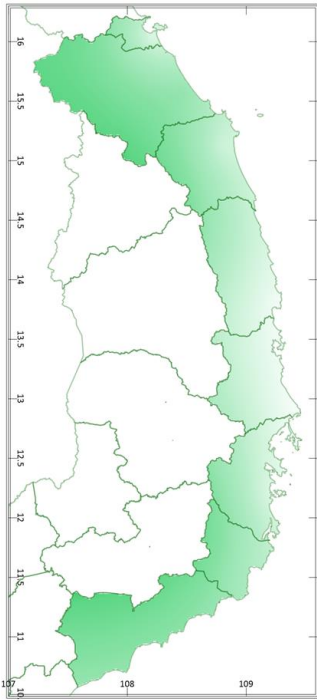
Hình 1: Bản đồ vị trí khu vực dự báo



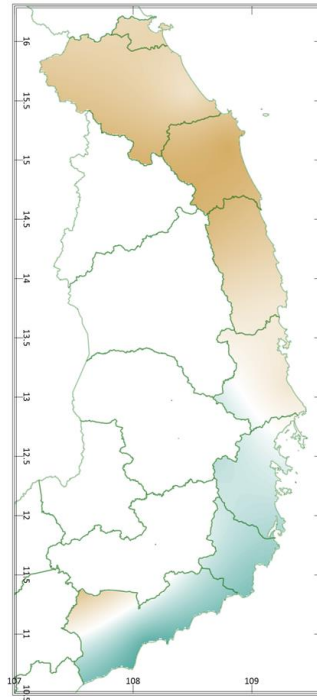
a) Tổng tích ôn hữu hiệu tháng

b) Mức độ sai khác so với cùng kỳ năm trước

Hình 2: Bản đồ tổng tích ôn hữu hiệu

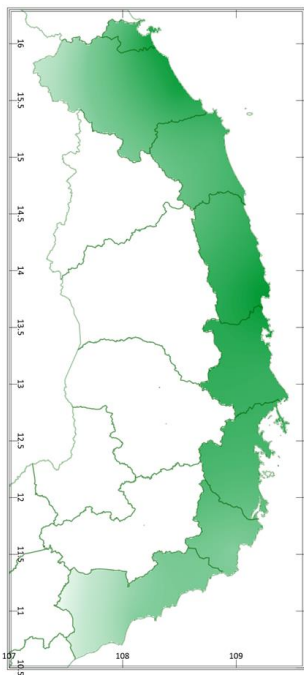


a) Tổng lượng mưa hữu hiệu tháng

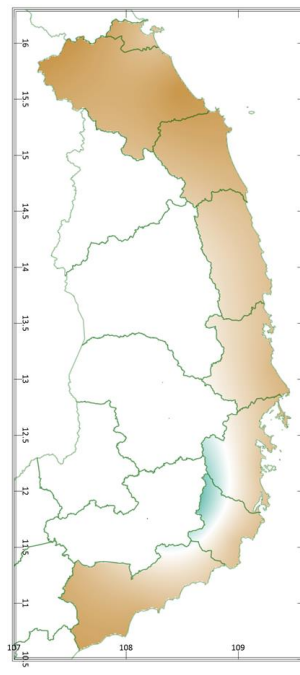


b) Mức độ sai khác so với cùng kỳ năm trước

Hình 3: Bản đồ tổng lượng mưa hữu hiệu

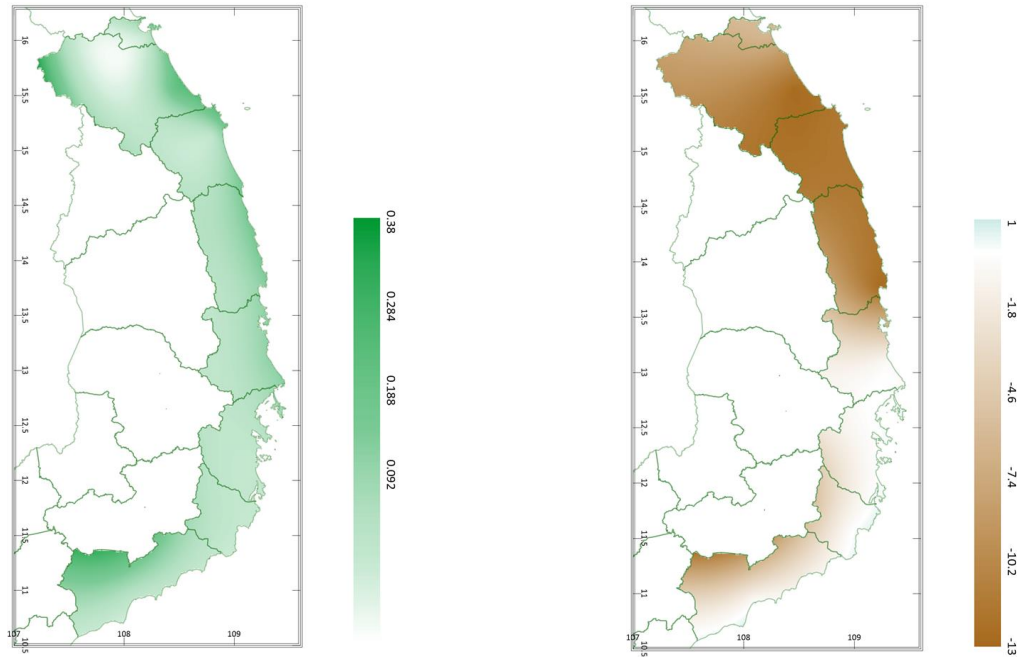


a) Bốc thoát hơi tiềm năng tháng



b) Mức độ sai khác so với cùng kỳ năm trước

Hình 4: Bản đồ tổng lượng bốc thoát hơi tiềm năng



a) Cân bằng nước trong đất tháng

b) Mức độ sai khác so với cùng kỳ năm trước

Hình 5: Bản đồ cân bằng nước trong đất

Trong tháng tới, nhiệt độ tối cao trung bình từ 30 - 33°C, nhiệt độ tối thấp trung bình từ 26 - 27°C, tích ôn hữu hiệu (tổng nhiệt độ tích lũy) trong tuần đầu của tháng dao động trong khoảng 197 - 234°C, trong tuần giữa tháng dao động trong khoảng 188 - 191°C, trong tuần cuối của tháng dao động trong khoảng 173 - 178°C. So với cùng kỳ năm trước, tổng nhiệt độ tích lũy tại hầu hết các tỉnh/TP trên khu vực Nam Trung Bộ có xu thế cao hơn so với cùng kỳ ở mức khoảng 32 - 140°C; riêng hầu hết tỉnh Quảng Ngãi, khu vực ven biển các tỉnh từ Bình Định - Ninh Thuận và phía Tây Nam tỉnh Bình Thuận có xu thế thấp hơn so với cùng kỳ năm trước, dao động trong khoảng 4 - 40°C

Tổng lượng mưa hữu hiệu trong tuần đầu của tháng dao động trong khoảng 1 - 17mm, trong tuần giữa tháng dao động trong khoảng 2 - 9mm, trong tuần cuối của tháng dao động trong khoảng 1 - 4mm. Tỉnh Phú Yên và phía Nam của tỉnh Bình Định có khả năng nhận được tổng lượng mưa hữu hiệu thấp hơn so với các tỉnh khác trên khu vực. So với cùng kỳ năm trước, tổng lượng mưa hữu hiệu tại các tỉnh/TP từ Đà Nẵng - Bình Định, hầu hết tỉnh Phú Yên và một phần phía Tây Bắc của tỉnh Bình Thuận có xu thế thấp hơn so với cùng kỳ, dao động trong khoảng từ 10,4 - 32mm; hầu hết tỉnh Khánh Hòa, tỉnh Ninh Thuận

và Bình Thuận (ngoại trừ một phần phía Tây Bắc) có xu thế cao hơn hoặc cao hơn không đáng kể so với cùng kỳ năm trước ở mức khoảng 0,4 - 22mm.

Tổng lượng bốc thoát hơi tiềm năng dao động trong khoảng 99 - 100mm. So với cùng kỳ năm trước, tổng lượng bốc thoát hơi tiềm năng tại hầu hết các tỉnh/TP trên khu vực Nam Trung Bộ có xu thế thấp hơn hoặc thấp hơn không đáng kể so với cùng kỳ, dao động trong khoảng 0,16 – 3,4mm; riêng một phần tiếp giáp với Đắk Lắk - Lâm Đồng của tỉnh Khánh Hòa và phần tiếp giáp với Lâm Đồng của tỉnh Ninh Thuận có xu thế cao hơn hoặc cao hơn không đáng kể so với cùng kỳ năm trước ở mức khoảng 0,92 – 2mm.

Cân bằng nước trong đất dự báo trong tháng tới hầu hết các tỉnh đạt khoảng 0%. So với cùng kỳ năm trước, cân bằng nước trong đất tại hầu hết các tỉnh/TP trên khu vực Nam Trung Bộ có xu thế thấp hơn so với cùng kỳ, dao động trong khoảng 1,8 – 13%; riêng phía khu vực ven biển của tỉnh Ninh Thuận có xu thế cao hơn so với cùng kỳ năm trước ở mức khoảng 1%.

Độ ẩm không khí tháng 04/2024 dao động trong khoảng 70 - 76%.

Bảng 2: Dự báo các đặc trưng khí tượng nông nghiệp tại khu vực

Yếu tố	Thời gian			
	Tuần 1	Tuần 2	Tuần 3	Tháng 4
Độ ẩm không khí (%)	68,1 - 82,6	71,9 - 73,7	68,9 - 71,8	70,3 - 75,5
Nhiệt độ tối cao (°C)	28,5 - 35,4	30,3 - 31,1	31,1 - 32,4	30,3 - 32,7
Nhiệt độ tối thấp (°C)	25,9 - 27,6	25,7 - 26,8	25,9 - 27,2	25,9 - 27,0
Tích ôn hữu hiệu (°C)	196,9 - 234,0	188,3 - 191,2	172,5 - 177,8	559,9 - 596,3
Mưa hữu hiệu (mm)	1,1 - 16,7	2,0 - 9,4	1,0 - 3,7	4,3 - 23,2
Bốc thoát hơi tiềm năng (mm)	36,2 - 37,0	32,8 - 32,9	29,4 - 29,9	98,5 - 99,5
Cân bằng nước trong đất (%)	0			

3. Cảnh báo khả năng tác động đến sản xuất nông nghiệp

Nhiệt độ trung bình tháng 04/2024 tại khu vực Nam Trung Bộ phổ biến cao hơn khoảng 1,0-2,0°C so với TBNN cùng thời kỳ, tổng lượng mưa thiếu hụt 10-20mm so với TBNN cùng thời kỳ. Thời kỳ này có khả năng xuất hiện các hiện tượng thời tiết nguy hiểm như lốc, sét và gió giật mạnh. Tại Nha Trang (Khánh Hòa) nhiệt độ trung bình dao động trong khoảng từ 28,0-29,0°C, lượng mưa 10-30mm cho cả thời kỳ. (Nguồn: Trung tâm DB KTTV Quốc gia).

Trên khu vực Nam Trung Bộ, cây lúa vụ Đông Xuân trà chính vụ chủ yếu giai đoạn chắc xanh – chín – thu hoạch (cuối tháng 4 thu hoạch xong), trà muộn giai đoạn đòng trổ - ngâm sữa – chắc xanh – chín, thu hoạch; lúa Xuân Hè (tại tỉnh Bình Định) chủ yếu giai đoạn gieo, sạ - mạ - đẻ nhánh; từ giữa tháng 4 lúa Hè Thu trên khu vực trà sớm bắt đầu được gieo, sạ. Dự báo tháng 4, khu vực tiếp tục có nắng thuận lợi cho công tác thu hoạch các diện tích lúa đã đến kỳ thu hoạch và chuẩn bị đất để xuống giống lúa Hè Thu; tuy nhiên, lượng bốc thoát hơi tiềm năng tháng tới ở mức cao dao động trong khoảng 99 - 100mm, nắng nóng diện rộng, tổng lượng mưa hữu hiệu dao động trong khoảng 4 - 23mm, cân bằng nước trong đất ở mức rất thấp 0%, không đảm bảo đáp ứng đủ nước cho cây lúa sinh trưởng và phát triển. Do đó, người dân cần chú ý chủ động nguồn nước tưới, tưới bổ sung đủ nước cho lúa, cần có biện pháp tăng cường công tác nạo vét, gia cố, duy tu sửa chữa hệ thống thủy lợi, kênh tưới, đặc biệt hệ thống kênh mương nội đồng để chủ động và tích trữ nguồn nước tưới. Trên toàn khu vực Nam Trung Bộ, cần duy trì mực nước 1-3cm đối với các diện tích lúa giai đoạn mạ-bén rễ, 3-5cm đối với các diện tích lúa giai đoạn đẻ nhánh - đứng cái, khoảng 5cm đối với những diện tích đang trong giai đoạn trổ - chín; giai đoạn lúa chín, từ 10 đến 12 ngày trước khi thu hoạch cần tháo cạn nước để mặt ruộng được khô ráo, thuận lợi cho công tác thu hoạch. Bên cạnh điều tiết nước, cần kịp thời bón thúc đợt 1 cho lúa Xuân Hè để lúa đẻ nhánh khỏe mạnh. Thời tiết tạo điều kiện thuận lợi cho một số sâu bệnh phát sinh gây hại như: rầy nâu và rầy lưng trắng, bệnh đạo ôn cổ bông, bệnh lem lép thối hạt, bệnh khô vằn, sâu cuốn lá nhỏ, sâu đục thân... phát sinh và gây hại lúa Đông Xuân giai đoạn trổ - ngâm sữa; bệnh đạo ôn lá có khả năng gia tăng diện tích gây hại, hại nặng cục bộ.

Tháng tới, rau màu chủ yếu trong các giai đoạn sinh trưởng và phát triển. Độ ẩm đồng ruộng thích hợp cho rau màu sinh trưởng và phát triển trung bình khoảng 70 - 80%. Dự báo thời tiết trên khu vực Nam Trung Bộ ngày có nắng, tổng lượng mưa hữu hiệu ở mức thấp khoảng 4 - 23mm, cân bằng nước trong đất tại các tỉnh/TP trên khu vực chỉ đạt ở mức khoảng 0%, thấp hơn so với nhu cầu của rau màu trong tuần tới. Do đó, người dân cần chủ động nguồn nước tưới bổ sung, đảm bảo đủ ẩm cho rau màu sinh trưởng và phát triển. Nên lựa chọn thời điểm tưới nước cho cây rau thích hợp, tốt nhất nên tưới khoảng 2-3

lần/ngày, tưới vào buổi sáng sớm hoặc chiều muộn, không nên tưới vào thời điểm giữa trưa trời nắng nóng nhiệt độ tăng cao, cây rau bị thiếu nước cục bộ, nếu tưới nước phun lên lá, nước đọng lại trên lá khi gặp nhiệt độ cao sẽ hấp thụ nhiệt, xảy ra hiện tượng lá bị bỏng, dẫn đến lá bị cháy, khô và rụng. Thời tiết tạo điều kiện thuận lợi cho một số sâu bệnh có khả năng phát sinh gây hại trên rau như: rầy mềm, bọ phấn trắng, bọ trĩ (gây hại chủ yếu trên họ bầu, bí, dưa và họ cà, ớt); sâu tơ, sâu xanh, bọ nhầy (gây hại chủ yếu giai đoạn cây ra lá đến giai đoạn sắp thu hoạch); bệnh khảm do virus (chủ yếu gây hại trên nhóm rau họ bầu, bí, dưa và họ cà ớt; bệnh héo cây con.

Tin phát ngày: 01/04/2024

Thời gian ban hành bản tin tiếp theo: ngày 01/05/2024

**Người chịu trách nhiệm
ban hành bản tin**

Phạm Thị Kim Phụng