

Hà Nội, ngày 01 tháng 04 năm 2024

Số: KNHD-04/TAYN/TTCN

**BẢN TIN DỰ BÁO KHÍ TƯỢNG THỦY VĂN
PHỤC VỤ NÔNG NGHIỆP KHU VỰC TÂY NGUYÊN
THỜI HẠN THÁNG**

(Từ ngày 01/04/2024 đến ngày 30/04/2024)

1. Thông báo tình hình khí tượng thủy văn nông nghiệp tháng qua

Trong tháng 03/2024, độ ẩm không khí trung bình trong khu vực dao động trong 62 - 71%; Tổng tích ôn hữu hiệu (tổng nhiệt độ tích lũy) trong tháng dao động trong khoảng 343 - 537°C; Bốc thoát hơi tiềm năng dao động trong khoảng 93 - 96mm; Tổng lượng mưa hữu hiệu trong tháng dao động trong khoảng 1 - 36mm; Cân bằng nước trong đất bằng 0 - 2%; Nhiệt độ tối cao trung bình từ 27 - 34°C, nhiệt độ tối thấp trung bình từ 15 - 21°C, nhiệt độ trung bình tại phổ biến cao hơn từ 0,5-1,5°C, một số nơi cao hơn 2,0°C so với trung bình nhiều năm (TBNN) cùng thời kỳ. Tổng lượng mưa (TLM) phổ biến ở mức xấp xỉ hoặc thiếu hụt từ 20-50mm so với TBNN cùng thời kỳ.

Trong tháng 03, khu vực Tây Nguyên xuất hiện nắng nóng cục bộ với nhiệt độ cao nhất trong ngày phổ biến từ 35-37°C, có nơi trên 38°C, một số nơi nhiệt độ cao nhất ngày vượt GTLS như: trạm Pleiku (Gia Lai) xảy ra vào ngày 18/3/2024; trạm Đăk Nông và Cát Tiên (Lâm Đồng) ngày 26/3/2024. Tổng lượng mưa tương đối thấp hoặc hầu như không có mưa, một số nơi có mưa cục bộ, đồng thời, tại Thành phố Đà Lạt, Lâm Đồng ngày 31/3/2024 xảy ra dông lốc.
(Nguồn: Trung tâm DB KTTV QG)

Bảng 1: Tình hình khí tượng nông nghiệp tháng qua (01 – 31/03/2024)

Yếu tố	Thời gian			
	Tuần 1	Tuần 2	Tuần 3	Tháng 3
Độ ẩm không khí (%)	63,5 - 71,8	59,4 - 69,2	64,2 - 74,8	62,4 - 70,9
Nhiệt độ tối cao (°C)	26,7 - 33,7	25,7 - 33,5	27,7 - 34,6	26,7 - 33,9
Nhiệt độ tối thấp (°C)	14,6 - 21,1	14,1 - 20,8	15,7 - 22,3	14,8 - 21,4
Tích ôn hữu hiệu (°C)	118,2 - 185,6	105,1 - 170,4	119,9 - 181,4	343,2 - 537,4
Mưa hữu hiệu (mm)	0,0 - 12,2	0,0 - 0,1	1,1 - 23,6	1,2 - 35,8
Bốc thoát hơi tiềm năng (mm)	31,8 - 33,2	29,5 - 30,5	31,1 - 32,1	92,5 - 95,6
Cân bằng nước trong đất (%)	0 - 2			

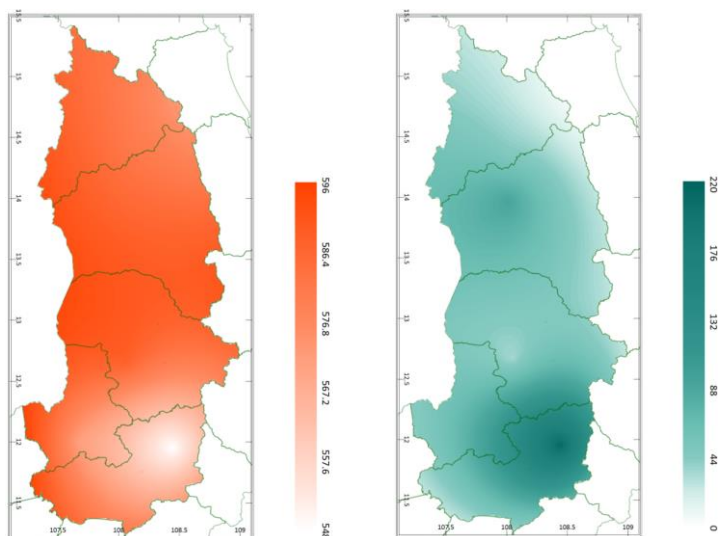
Tháng 03/2024, cây cà phê chủ yếu trong giai đoạn ra hoa – đậu quả. Khu vực Tây Nguyên tháng qua hầu như không có mưa hoặc có mưa nhưng lượng mưa tương đối thấp, cân bằng nước trong đất chỉ ở mức 0 - 2%, lượng bốc thoát hơi 93-96mm đã dẫn đến tình trạng thiếu nước, khô hạn kéo dài tại một số diện tích cà phê, gây hiện tượng héo lá, thiếu nước, tăng tỷ lệ cây không nở hoa được hoàn chỉnh (còn gọi là nở hoa chanh) dẫn đến không thể thụ phấn được, không đậu thành quả. Đồng thời, khu vực tháng qua xuất hiện mưa cục bộ, đã gây ảnh hưởng đến quá trình ra hoa của cây cà phê, gây hiện tượng cây bị sốc nhiệt, rụng hoa hàng loạt. Ngoài ra, thời tiết thuận lợi cho bệnh khô cành phát sinh gây hại cục bộ, phân bố chủ yếu tại tỉnh Gia Lai, Đắk Lắk, Lâm Đồng; bệnh gỉ sắt gia tăng diện tích gây hại, phân bố chủ yếu tại Lâm Đồng, Gia Lai, Đắk Lắk.

Cây ăn quả có múi (cam, quýt, bưởi) tháng qua trong giai đoạn ra hoa – đậu quả - quả non. Thời tiết nắng nóng kéo dài, tổng lượng mưa hữu hiệu ở mức thấp 1 - 36mm đã gây ảnh hưởng xấu đến sinh trưởng của một số diện tích cây ăn quả có múi, gây héo cây, thiếu nước cục bộ, giảm tỉ lệ đậu quả và quả non phát triển chậm, đồng thời, khu vực cục bộ có mưa, chênh lệch nhiệt độ ngày đêm lớn, đã gây sốc nhiệt làm hoa và quả non rụng hàng loạt. Rệp muội, rệp sáp, bệnh vàng lá thối rễ, bệnh thán thư, chảy ôm, bệnh loét, bệnh sẹo,... tiếp tục phát sinh và gây hại nặng cục bộ trên cây ăn quả có múi trong tháng 3.

2. Dự báo khí tượng nông nghiệp (Từ ngày 01/04/2024 đến ngày 30/04/2024)



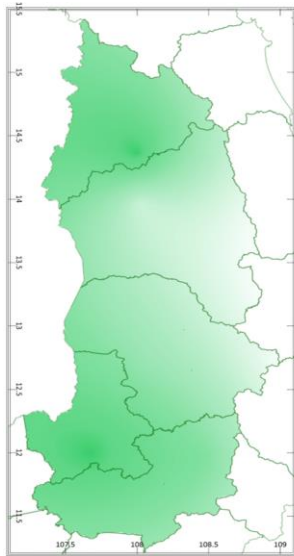
Hình 1: Bản đồ vị trí khu vực dự báo



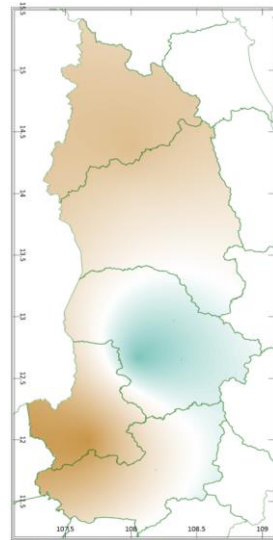
a) Tổng tích ôn hữu hiệu tháng

b) Mức độ sai khác so với cùng kỳ năm trước

Hình 2: Bản đồ tổng tích ôn hữu hiệu

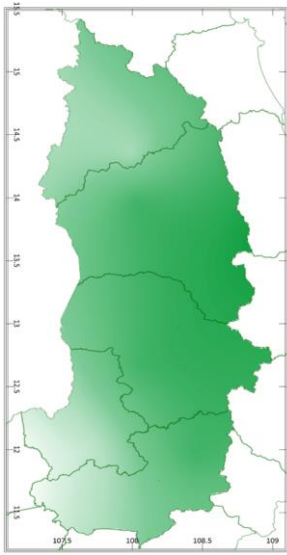


a) Tổng lượng mưa hữu hiệu tháng

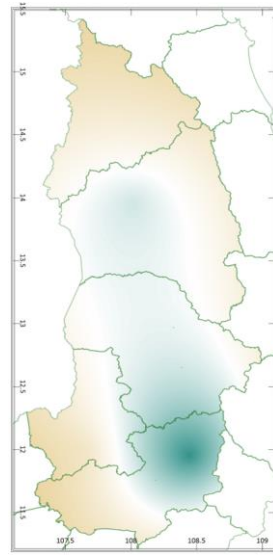


b) Mức độ sai khác so với cùng kỳ năm trước

Hình 3: Bản đồ tổng lượng mưa hữu hiệu

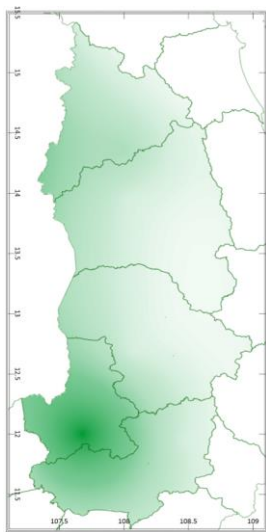


a) Bốc thoát hơi tiềm năng

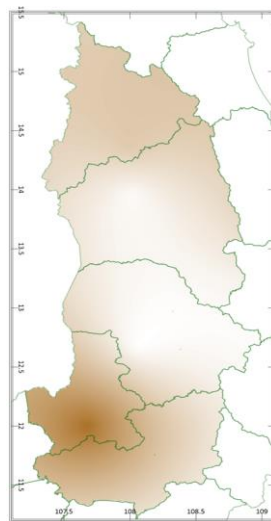


b) Mức độ sai khác so với cùng kỳ năm trước

Hình 4: Bản đồ bốc thoát hơi tiềm năng



a) Độ ẩm đất



b) Mức độ sai khác so với cùng kỳ năm trước

Hình 5: Bản đồ cân bằng nước trong đất

Trong tháng tới, nhiệt độ tối cao trung bình từ 31 – 34°C, nhiệt độ tối thấp trung bình khoảng 25°C. Tích ôn hữu hiệu (tổng nhiệt độ tích lũy) trong tuần đầu của tháng dao động trong khoảng 180 - 221°C, trong tuần giữa tháng dao động trong khoảng 189 - 193°C, trong tuần cuối của tháng dao động trong khoảng 178 - 182°C. So với cùng kỳ năm trước, tổng nhiệt độ tích lũy tại các tỉnh trên khu vực Tây Nguyên có xu thế cao hơn hoặc không thay đổi so với cùng kỳ ở mức khoảng 0 – 220°C.

Tổng lượng mưa hữu hiệu trong tuần đầu của tháng dao động trong khoảng 5 - 25mm, trong tuần giữa tháng dao động trong khoảng 9 - 25mm, trong tuần cuối của tháng dao động trong khoảng 3 - 12mm. Phía Đông Nam của tỉnh Gia Lai có khả năng nhận được tổng lượng mưa hữu hiệu thấp hơn so với các tỉnh khác trên khu vực. So với cùng kỳ năm trước, tổng lượng mưa hữu hiệu tại hầu hết các tỉnh trên khu vực Tây Nguyên có xu thế thấp hơn so với cùng kỳ, dao động trong khoảng 8 – 65mm; riêng phần trung tâm và phía Đông của tỉnh Đắk Lắk và phần tiếp giáp phía Đông tiếp giáp với Khánh Hòa - Ninh Thuận của tỉnh Lâm Đồng có xu thế cao hơn so với cùng kỳ năm trước ở mức 11 - 30mm.

Tổng lượng bốc thoát hơi tiềm năng dao động trong khoảng 98 - 99mm. So với cùng kỳ năm trước, tổng lượng bốc thoát hơi tiềm năng tại hầu hết tỉnh Đắk Lắk, phía Đông của tỉnh Lâm Đồng và hầu hết phía Tây của tỉnh Gia Lai có xu thế cao hơn so với cùng kỳ, dao động trong khoảng 1,4 – 5mm; tỉnh Kon Tum, phía Đông của tỉnh Gia Lai, hầu hết tỉnh Đắk Nông và phía Tây của tỉnh Lâm Đồng có xu thế thấp hơn hoặc thấp hơn không đáng kể so với cùng kỳ năm trước ở mức khoảng 0,1 – 2,5mm.

Cân bằng nước trong đất dự báo khoảng 0 - 1%. Tỉnh Đắk Nông và phía Tây của tỉnh Lâm Đồng cân bằng nước trong đất có khả năng cao hơn so với các tỉnh khác trên khu vực. So với cùng kỳ năm trước, cân bằng nước trong đất tại hầu hết các tỉnh trên khu vực Tây Nguyên có xu thế thấp hơn so với cùng kỳ trong khoảng 4,8 – 32%.

Độ ẩm không khí tháng 04/2024 dao động trong khoảng 67 - 72%.

Bảng 2: Dự báo các đặc trưng khí tượng nông nghiệp tại khu vực

Yếu tố	Thời gian			
	Tuần 1	Tuần 2	Tuần 3	Tháng 4
Độ ẩm không khí (%)	66,9 - 73,9	67,4 - 72,8	61,9 - 68,2	67,1 - 71,8
Nhiệt độ tối cao (°C)	30,2 - 35,2	31,3 - 32,7	32,3 - 34,2	31,2 - 34,0
Nhiệt độ tối thấp (°C)	22,6 - 25,3	25,1 - 26,0	25,3 - 26,5	24,9 - 25,4
Tích ôn hữu hiệu (°C)	180,4 - 221,4	189,3 - 193,0	177,7 - 181,6	548,1 - 588,7
Mưa hữu hiệu (mm)	4,6 - 25,1	9,2 - 25,2	3,4 - 12,2	19,5 - 51,3
Bốc thoát hơi tiềm năng (mm)	35,4 - 36,3	32,7 - 33,3	29,4 - 29,9	97,8 - 99,0
Cân bằng nước trong đất (%)	0 - 1			

3. Cảnh báo khả năng tác động đến sản xuất nông nghiệp

Nhiệt độ trung bình trong tháng 04/2024 tại khu vực Tây Nguyên phổ biến cao hơn khoảng 1,0 – 2,0°C so với TBNN cùng thời kỳ; tổng lượng mưa phổ biến thấp hơn từ 10-20mm, Nam Tây Nguyên phổ biến thấp hơn từ 30 - 60mm so với TBNN cùng thời kỳ. Trong tháng 04/2024, mùa mưa tại khu vực Tây Nguyên chưa có dấu hiệu bắt đầu và khu vực tiếp tục xuất hiện nhiều ngày nắng nóng diện rộng. Tại Buôn Ma Thuột nhiệt độ trung bình dao động trong khoảng từ 26,5-27,5°C, lượng mưa 20-40mm cho cả thời kỳ (Nguồn: Trung tâm Dự báo KTTV Quốc gia).

Tháng 04/2024, cây cà phê trên khu vực Tây Nguyên đang trong giai đoạn đậu quả - quả non. Đây là giai đoạn quan trọng ảnh hưởng đến năng suất, chất lượng và mức độ chín tập trung của cà phê, nước là yếu tố quan trọng để cà phê đậu quả, nuôi quả. Do đó, thời kỳ này cần đảm bảo đủ nước kết hợp bón phân để cung cấp dinh dưỡng, giúp cà phê nuôi quả. Nhiệt độ thích hợp cho cà phê sinh trưởng và phát triển trong giai đoạn này dao động trong khoảng 24 - 25°C, độ ẩm không khí đạt khoảng 94 - 97%, lượng nước tưới cần đạt ở độ sâu khoảng 30 – 35cm từ mặt đất. Dự báo tháng tới, khu vực tiếp tục xuất hiện nhiều ngày nắng nóng diện rộng, bốc thoát hơi tiềm năng ở mức cao 98 - 99mm; tổng lượng mưa hữu hiệu tương đối thấp khoảng 20 - 51mm, dẫn đến cân bằng nước trong đất ở mức rất thấp khoảng 0 - 1%, nhiệt độ không khí dao động từ 25 - 34°C, độ ẩm không khí khoảng 67 - 72%. Qua đó cho thấy, tháng tới, khu vực tiếp tục khô hạn, mùa mưa chưa có dấu hiệu bắt đầu, nhiệt độ không khí cao, độ ẩm không khí và cân bằng nước trong đất không đáp ứng cho cà phê đậu quả, nuôi quả. Do đó, người dân cần thường xuyên kiểm tra vườn, chủ động nguồn nước, tưới đủ nước mỗi lần từ 400 – 500 lít/gốc để cây đậu quả, tùy vào điều kiện có thể thực hiện tưới theo cách: tưới gốc, tưới phun mưa (tưới béc) hoặc tưới nhỏ giọt. Bên cạnh đó, cần lưu ý bón phân đầy đủ, đúng quy trình kỹ thuật, bổ sung phân bón tan nhanh và tỷ lệ đạm, lân cao, kali thấp. Ngoài ra để tăng sức sống

của hạt phấn, tăng tỷ lệ đậu quả, chống rụng quả cần phun bổ sung phân bón lá có hàm lượng lân và Bo cao đồng thời giàu vi lượng và vitamin. Thời tiết tạo điều kiện cho một số sâu bệnh phát sinh gây hại như: rệp, bệnh nấm hồng, bệnh gỉ sắt...do đó, cần lưu ý nếu phát hiện cây cà phê bị bệnh thì cần phun phòng trừ sâu bệnh kịp thời, nên khoanh vùng phun phòng trừ những cây bị bệnh, không nên phun tràn lan cả vườn làm ảnh hưởng đến hệ sinh thái vườn cà phê, tiêu diệt thiên địch có ích, lãng phí, tốn công lao động và ô nhiễm môi trường.

Trên khu vực Tây Nguyên, cây có múi (cam, quýt, bưởi) đang trong giai đoạn ra hoa - quả non - nuôi quả. Đây là giai đoạn cây cần đủ nước để đảm bảo quá trình ra hoa, tạo quả và nuôi quả thuận lợi. Giai đoạn này, cần tỉa các cành già cỗi, sâu bệnh, cành tăm, cành vượt, cành khô, cuống quả... tạo điều kiện cho tán cây thông thoáng, cân đối và đều các hướng để tận dụng ánh sáng và nâng cao năng suất, đồng thời, bón phân hữu cơ, hữu cơ vi sinh, kết hợp bổ sung các loại vi lượng Bo, Zn, Ca... qua lá để hoa phát triển tốt, tăng tỷ lệ đậu quả. Độ ẩm đất thích hợp trong thời kỳ này khoảng 60 - 80%, nhiệt độ thích hợp trong khoảng 25 - 30°C. Dự báo tháng tới, khu vực chưa có dấu hiệu bắt đầu vào mùa mưa, tiếp tục xuất hiện nhiều ngày nắng nóng diện rộng, tổng lượng mưa hữu hiệu thấp dao động trong khoảng 20 - 51mm, cân bằng nước trong đất trên toàn khu vực ở mức rất thấp 0 - 1%, không đủ đáp ứng nhu cầu về nước cho cây có múi sinh trưởng, do đó, người dân cần chủ động nguồn nước, tưới bổ sung nước cho cây ăn quả có múi, nên áp dụng biện pháp tưới tiết kiệm, hệ thống tưới phun mưa nhỏ (1 béc phun/1 cây), từ 4 lần/tháng đến 5 lần/tháng, mức tưới 55m³/lần/ha đến 65m³/lần/ha, kết hợp bón phân đợt 2 đầy đủ đạm, kali và nguyên tố vi lượng để giúp cây tăng khả năng ra hoa-đậu quả; tận dụng các nguyên vật liệu có sẵn (rơm rạ, lá khô, cỏ khô, lục bình,...) để tủ gốc, liếp vườn nhằm hạn chế bốc thoát hơi nước, giữ ẩm cho cây. Điều kiện thời tiết tháng tới thuận lợi cho một số sâu bệnh như: rệp, nhện, bệnh greening, bệnh vàng lá thối rễ, sâu đục quả...phát sinh gây hại, do đó, cần lưu ý kiểm tra, theo dõi và chủ động các biện pháp phòng trừ sâu bệnh có hiệu quả.

Tin phát ngày: 01/04/2024

Thời gian ban hành bản tin tiếp theo: ngày 01/05/2024

**Người chịu trách nhiệm
ban hành bản tin**

Phạm Thị Kim Phụng