

Hà Nội, ngày 01 tháng 06 năm 2024

Số: KNHD-06/DBCL/TTCN

**BẢN TIN DỰ BÁO KHÍ TƯỢNG THỦY VĂN
PHỤC VỤ NÔNG NGHIỆP KHU VỰC ĐỒNG BẰNG SÔNG CỬU LONG
THỜI HẠN THÁNG**

(Từ ngày 01/06/2024 đến ngày 30/06/2024)

1. Thông báo tình hình khí tượng thủy văn nông nghiệp tháng qua

Trong tháng 05/2024, độ ẩm không khí trung bình trong khu vực dao động trong khoảng 74-82%; Tổng tích ôn hữu hiệu (tổng nhiệt độ tích lũy) trong tháng dao động trong khoảng 621-668°C; Bốc thoát hơi tiềm năng dao động trong khoảng 104-107mm; Tổng lượng mưa hữu hiệu trong tháng dao động 94-216mm; Cân bằng nước trong đất ở mức 9-61%; Nhiệt độ tối cao trung bình từ 34-36°C, nhiệt độ tối thấp trung bình từ 26-28°C. Trong tháng 05/2024 nhiệt độ trung bình tại khu vực Đồng Bằng Sông Cửu Long (ĐBSCL) phổ biến cao hơn TBNN từ 1,0-2,0°C. Tổng lượng mưa tại khu vực phổ biến thiếu hụt từ 15-30% so với TBNN cùng thời kỳ.

Trong tháng 05/2024, trên khu vực gió mùa Tây Nam bắt đầu hoạt động mạnh dần, do vậy khu vực đã xảy ra nhiều ngày có mưa dông rải rác, có nơi mưa vừa, mưa to, tập trung nhiều vào các thời kỳ từ ngày 04-05/5, 08-10/5, 14-17/5, 19-24/5 và 27-31/5. Trong tháng, xuất hiện nhiều ngày có nắng nóng, giá trị nhiệt độ cao nhất tuyệt đối ngày vượt giá trị lịch sử so với cùng thời kỳ, cụ thể: ngày 02/05 tại Mỹ Tho (Tiền Giang), Vĩnh Long, Bến Tre, Cao Lãnh (Đồng Tháp), Càng Long (Trà Vinh), Thổ Chu (Kiên Giang); ngày 03/05: Châu Đốc (An Giang). (Nguồn: Trung tâm DB KTTV QG)

Bảng 1: Tình hình khí tượng nông nghiệp tháng qua (01-31/05/2024)

Yêu tố	Thời gian			
	Tuần 1	Tuần 2	Tuần 3	Tháng 5
Độ ẩm không khí (%)	68,4-78,2	75,3-84,6	75,2-84,0	73,6-81,8
Nhiệt độ tối cao (°C)	34,5-37,1	33,8-35,3	33,2-35,3	34,0-35,8
Nhiệt độ tối thấp (°C)	26,5-28,3	26,1-28,2	26,5-28,2	26,4-28,1
Tích ôn hữu hiệu (°C)	225,4-244,5	195,6-214,4	200,3-219,2	621,3-667,8
Mưa hữu hiệu (mm)	5,7-106,4	13,6-150,1	14,0-88,7	93,9-215,5
Bốc thoát hơi tiềm năng (mm)	36,8-38,1	33,5-34,6	33,2-34,3	103,8-107,1
Cân bằng nước trong đất (%)	8,6-61,0			

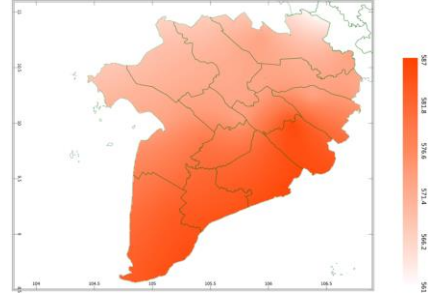
Trong tháng 05/2024, lúa Hè Thu trà muộn tiếp tục xuống giống; lúa trà chính vụ tập trung chủ yếu giai đoạn đẻ nhánh - đứng cái - làm đòng. Trong tháng qua, khu vực ngày nắng, có nơi nắng nóng với mức nhiệt độ trung bình dao động trong khoảng 26-36°C, chiều tối và đêm có mưa rào và dông với tổng lượng mưa hữu hiệu tháng đạt mức 94-216 mm, đã bổ sung nguồn nước đáng kể cho các kênh nội đồng, khiến tình trạng thiếu nước bớt căng thẳng, cơ bản thuận lợi cho việc xuống giống lúa vụ Hè Thu trà muộn và chăm sóc diện tích lúa chính vụ đang tập trung giai đoạn đẻ nhánh - đứng cái - làm đòng. Tuy nhiên, do ảnh hưởng của tình trạng khô hạn kéo dài kết hợp lượng mưa phân bố không đồng đều dẫn đến cân bằng nước trong đất cũng có sự phân hóa rõ rệt, cân bằng nước trong đất trong tuần cuối của tháng 5 tại các tỉnh Kiên Giang, Đồng Tháp, An Giang, Cần Thơ, Vĩnh Long, Bạc Liêu chỉ ở mức 34-60%, nên chưa đáp ứng được nhu cầu về nước cho lúa Hè Thu, tình trạng khô hạn và thiếu nước trên lúa giai đoạn đứng cái - phân hóa đòng tiếp tục xảy ra tại các tỉnh này. Các đối tượng sâu bệnh như: sâu cuốn lá, bệnh đạo ôn, đốm vằn, cháy bìa lá,... tiếp tục phát sinh và gây hại cho lúa trong tháng qua.

Cây ăn quả đang trong giai đoạn nuôi quả - quả chín. Tháng 5, thời tiết phổ biến nắng nóng với nhiệt độ tối cao đạt 37°C, lượng bốc thoát hơi tiềm năng ở mức cao 104-107mm, kết hợp tình hình xâm nhập mặn diễn biến phức tạp, độ mặn tăng cao trong nửa đầu tháng đã dẫn đến tình trạng khan hiếm nước tưới cho cây ăn quả. Đồng thời, trong tháng 5 nhiều nơi đã xuất hiện mưa rào, có nơi mưa to với tổng lượng mưa đạt 94-216mm, đã giúp hạ nhiệt và góp phần giảm khô hạn và bổ sung nước tưới đáng kể cho những vườn cây ăn quả. Tuy nhiên, mưa to cục bộ cũng đã làm một số diện tích cây ăn quả bị sốc nhiệt, rụng quả, ảnh hưởng đến năng suất thu hoạch. Sâu bệnh gây hại chủ yếu trên cây ăn quả là: sâu vẽ bùa, sâu đục trái, bệnh thán thư,...

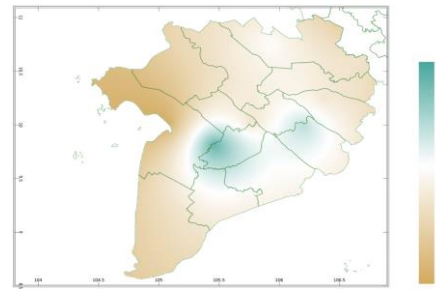
2. Dự báo khí tượng nông nghiệp (Từ ngày 01/06/2024 đến ngày 30/06/2024)



Hình 1: Bản đồ vị trí khu vực dự báo

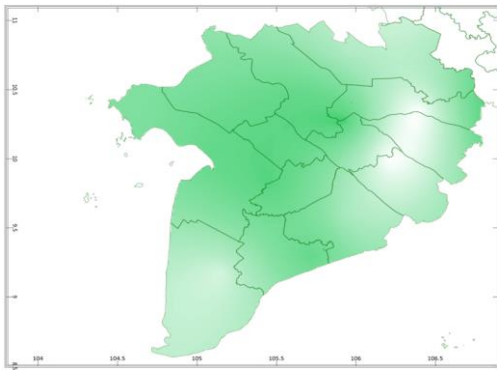


a) Tổng tích ôn hữu hiệu tháng

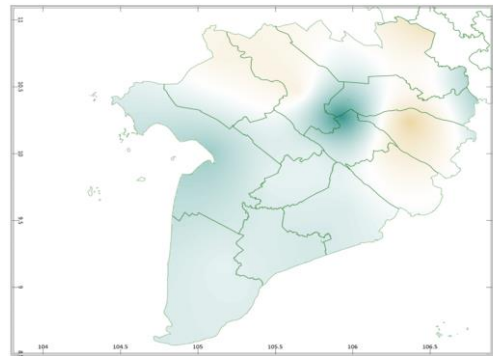


b) Mức độ sai khác so với cùng kì năm trước

Hình 2: Bản đồ tổng tích ôn hữu hiệu

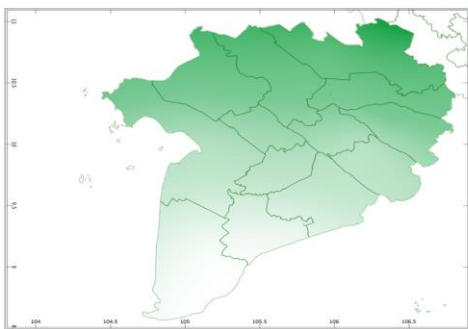


a) Tổng lượng mưa hữu hiệu tháng

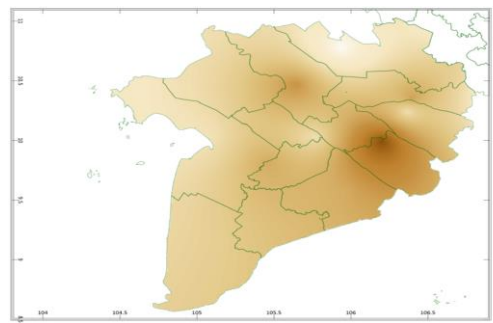


b) Mức độ sai khác so với cùng kì năm trước

Hình 3: Bản đồ tổng lượng mưa hữu hiệu

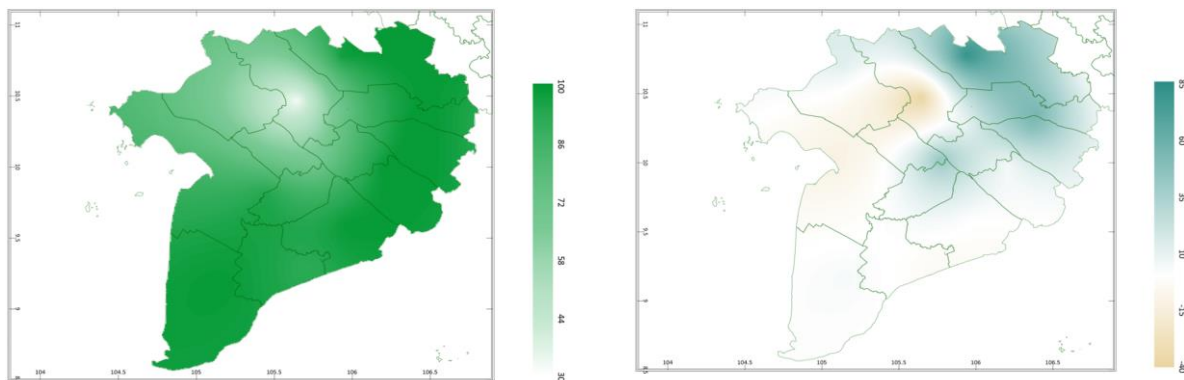


a) Tổng lượng bốc thoát hơi tiềm năng



b) Mức độ sai khác so với cùng kì năm trước

Hình 4: Bản đồ tổng lượng bốc thoát hơi tiềm năng



a) Cân bằng nước trong đất

b) Mức độ sai khác so với cùng kì năm trước

Hình 5: Bản đồ cân bằng nước trong đất

Trong tháng tới, nhiệt độ tối cao trung bình dao động trong khoảng 29-30°C, nhiệt độ tối thấp trung bình trong khoảng 27-28°C, tích ôn hữu hiệu (tổng nhiệt độ tích lũy) trong tuần đầu của tháng dao động trong khoảng 213-221°C, trong tuần giữa tháng dao động trong khoảng 186-194°C, trong tuần cuối của tháng dao động trong khoảng 169-174°C. So với cùng kỳ năm trước, tổng tích ôn hữu hiệu (tổng nhiệt độ tích lũy trong tháng) tại vùng tiếp giáp nhau giữa 2 tỉnh Vĩnh Long, Trà Vinh và vùng tiếp giáp nhau giữa các tỉnh Kiên Giang, Cần Thơ, Hậu Giang, Bạc Liêu, Sóc Trăng có xu thế cao hơn cùng kỳ, dao động từ 5-35°C; Các tỉnh còn lại trong khu vực có xu thế thấp hơn so với cùng kỳ 10-40°C.

Tổng lượng mưa hữu hiệu trong tuần đầu của tháng dao động trong khoảng 36-82mm, trong tuần giữa tháng dao động ở mức 32-62mm, trong tuần cuối của tháng dao động trong khoảng 24-31mm. So với cùng kỳ năm trước, tổng lượng mưa hữu hiệu tại các tỉnh Bến Tre, Trà Vinh, vùng trung tâm của tỉnh Tiền Giang, vùng phía bắc của các tỉnh Long An, Đồng Tháp, An Giang có xu thế thấp hơn, dao động từ 29-60mm; Các tỉnh còn lại trong khu vực có xu thế cao hơn so với cùng kỳ ở mức 2-95mm.

Cân bằng nước trong đất dự báo trong tháng 6/2024 trong khoảng 33-100%. So với cùng kỳ năm trước, cân bằng nước trong đất tại các tỉnh Long An, Tiền Giang, Bến Tre, Vĩnh Long, vùng tiếp giáp tỉnh Vĩnh Long của 2 tỉnh Cần Thơ, Hậu Giang, vùng rìa phía đông bắc của tỉnh Đồng Tháp, vùng phía bắc của tỉnh An Giang có xu thế cao hơn, dao động từ 10-85%; Các tỉnh còn lại trong khu vực có xu thế thấp hơn so với cùng kỳ ở mức 15-40%.

Tổng lượng bốc thoát hơi tiềm năng dao động trong khoảng 95-97mm. So với cùng kỳ năm trước, lượng bốc thoát hơi tiềm năng tại tất cả các tỉnh trên khu vực có xu thế thấp hơn, dao động từ 1,6-4,8mm.

Độ ẩm không khí tháng 6/2024 dao động trong khoảng 76-78%.

Bảng 2: Dự báo các đặc trưng khí tượng nông nghiệp tại khu vực

Yếu tố	Thời gian			
	Tuần 1	Tuần 2	Tuần 3	Tháng 6
Độ ẩm không khí (%)	77,1-80,1	74,6-78,1	73,6-76,1	75,8-77,9
Nhiệt độ tối cao (°C)	30,0-31,5	28,9-29,5	28,9-29,9	29,4-30,2
Nhiệt độ tối thấp (°C)	26,6-28,2	26,5-27,9	26,4-27,6	26,6-27,6
Tích ôn hữu hiệu (°C)	213,2-221,2	186,4-194,4	168,8-173,7	569,1-586,2
Mưa hữu hiệu (mm)	35,7-82,1	31,9-61,6	23,7-30,6	96,0-146,5
Bốc thoát hơi tiềm năng (mm)	35,5-36,2	31,5-32,2	28,2-28,9	95,3-97,2
Cân bằng nước trong đất (%)	32,7 ÷ 99,9			

3. Cảnh báo khả năng tác động đến sản xuất nông nghiệp

Nhiệt độ trung bình tháng 06/2024 tại khu vực Đồng Bằng Sông Cửu Long phổ biến cao hơn so với TBNN từ 0,5-1,0°C. Tổng lượng mưa trên khu vực phổ biến xấp xỉ so với TBNN cùng thời kỳ. Dự báo trong tháng 6, tại khu vực ĐBSCL, gió mùa Tây Nam ở phía nam có xu hướng hoạt động mạnh dần nên mưa có khả năng gia tăng hơn cả về diện và lượng mưa. (Nguồn: Trung tâm Dự báo KTTV Quốc gia).

Trong tháng 6, lúa Hè Thu trà chính vụ tập trung chủ yếu giai đoạn đứng cái - làm đòng - trổ - chín sữa. Dự báo tháng 6, thời tiết khu vực ngày nắng, nhiệt độ phổ biến dao động từ 27-30°C, lượng bốc thoát hơi tiếp tục duy trì ở mức cao 95-97mm, chiều tối và đêm có mưa rào, cục bộ có mưa vừa, mưa to với tổng lượng mưa hữu hiệu dự báo của tháng dao động từ 96-147mm, cân bằng nước có sự phân hóa rõ rệt ở mức 33-100%. Tại các tỉnh Kiên Giang, Đồng Tháp, An Giang, Cần Thơ, Vĩnh Long, dự báo cân bằng nước trong đất ở mức 33-83%, chưa đáp ứng đủ lượng nước cung cấp cho cây lúa giai đoạn này, vì vậy, người dân cần theo dõi thời tiết và thực hiện các biện pháp điều tiết tưới nước khoa học, hợp lý, tiết kiệm, đảm bảo đủ nước cho lúa sinh trưởng; đối với lúa từ giai đoạn đứng cái – làm đòng – trổ – chín sữa cây lúa rất cần nước và không được để ruộng khô nước, nên giữ mực nước ngập nước liên tục trong suốt

quá trình làm đòng – trở bông để tăng hiệu quả thụ phấn (duy trì mực nước ruộng khoảng 5-7cm để lúa trở thoát và đòng loạt); từ khi lúa chín sữa, đưa nước vào ruộng khoảng 5cm giúp lúa tích lũy tinh bột vào hạt. Ngoài ra, dự báo trong tháng tới khu vực cục bộ có mưa to đến rất to, những tỉnh còn lại được dự báo có cân bằng nước trong đất ở mức 92-100%, người dân các tỉnh này cần chú ý kịp thời tháo bớt nước trong ruộng khi có mưa lớn, chỉ giữ mực nước cần thiết để hạn chế đổ ngã lúa và sự phát sinh của sâu bệnh gây hại, tránh để ngập úng lâu ngày ảnh hưởng đến chất lượng hạt lúa. Bên cạnh việc đảm bảo nhu cầu về nước, cần cung cấp đủ dinh dưỡng, bón thúc đòng cho lúa trong giai đoạn đứng cái - phân hóa đòng; sau khi lúa trở và ở giai đoạn nuôi hạt, nếu cây lúa có biểu hiện thiếu dinh dưỡng thì có thể bổ sung phân bón qua lá để cây lúa khỏe mạnh. Thời tiết tháng 6 có nắng mưa xen kẽ tạo điều kiện thuận lợi cho: sâu cuốn lá, bệnh đạo ôn, cháy bìa lá, lem lép hạt, khô vằn... phát sinh và gia tăng tỷ lệ nhiễm. Do đó, người dân cần thường xuyên thăm đồng, phát hiện sâu bệnh sớm để có biện pháp quản lý cho phù hợp; áp dụng biện pháp quản lý dịch hại tổng hợp IPM, đối với một số bệnh hại như đạo ôn cổ bông, cháy bìa lá,... thực hiện phun ngừa 2 lần vào thời điểm lúa trở lẹt xẹt và phun lại khi lúa đã trở đều.

Cây ăn quả tháng tới ở giai đoạn quả chín - thu hoạch, độ ẩm đất thích hợp cho cây ăn quả sinh trưởng tốt trong giai đoạn này trong khoảng từ 70-80%. Dự báo trong tháng tới, thời tiết khu vực ngày có nắng, nhiệt độ có xu thế giảm hơn so với tháng trước với nhiệt độ tối cao dự báo đạt 32°C. Khu vực có mưa diện rộng với tổng lượng mưa tháng dự báo dao động từ 129-251mm, tuy nhiên, do ảnh hưởng của khô hạn kéo dài từ nhiều tháng trước, lượng nước tích lũy trong đất ở mức thấp, tổng lượng bốc thoát hơi tiếp tục duy trì ở mức cao, nên cân bằng nước tại một số tỉnh như Đồng Tháp, An Giang, Cần Thơ vẫn tiếp tục ở mức thấp 33-68%, chưa đáp ứng đủ độ ẩm đất cho cây ăn quả trong giai đoạn này, vì vậy, khi thời tiết không có mưa kéo dài hoặc lượng mưa dưới 20mm, người dân cần tưới bổ sung nước cho cây ăn quả, nên sử dụng hệ thống tưới tiết kiệm nước với lượng tối thiểu mỗi lần, đảm bảo duy trì độ ẩm đất trong khoảng 70-80%; tận dụng nguồn vật liệu hữu cơ như rơm rạ, lục bình, lá khô,... tủ gốc và che phủ đất để hạn chế bốc thoát hơi nước, giữ ẩm cho đất. Đối với tỉnh Vĩnh Long được dự báo có tổng lượng mưa hữu hiệu ở mức 147mm, cân bằng nước trong đất đạt 73%, cơ bản phù hợp với sinh trưởng của cây ăn quả trong giai đoạn này. Các tỉnh còn lại trong khu vực, dự báo cân bằng nước trong đất dao động trong khoảng 83-100%, trong điều kiện thời tiết có mưa lớn như hiện nay, nếu vườn cây không kịp thoát nước, bị ngập nặng thì bộ rễ cây dễ bị tổn thương, dễ bị các loại nấm bệnh tấn công như bệnh thối rễ, nấm rễ... làm cây chậm phát

triển, rụng lá và quả, vì thế người dân cần đào nhiều rãnh phụ sâu khoảng 20-30cm tạo điều kiện cho nước mưa được thoát nhanh xuống các mương liếp; gia cố bờ bao, đê bao cho chắc chắn, nạo vét kênh, mương để kịp thời tiêu thoát nước cho vườn, không để nước ngập và ứ đọng ở gốc cây, sau khi nước rút cần tiến hành xới xáo đất nhẹ nhàng giúp đất thông thoáng và giảm độ ẩm trong đất; hạn chế tối đa việc đi lại trong vườn tránh làm cho cây bị lay động gốc. Đồng thời, nên tranh thủ khoảng thời gian nắng ráo, tiến hành thu hoạch các diện tích cây ăn quả đã chín nhằm tránh bị ảnh hưởng bởi thời tiết bất lợi trong thời gian tới (chú ý đảm bảo đủ thời gian cách ly với phân bón và thuốc BVTV theo quy định). Sâu bệnh cần lưu ý trên cây ăn quả trong giai đoạn này là: bệnh thán thư, thối trái, loét vi khuẩn, thối nhũn, vàng lá thối rữa,... Để hạn chế tác động của sâu bệnh hại, cần thường xuyên thăm vườn, tiến hành tỉa cành già cỗi, cành vượt tạo độ thông thoáng cho cây, thu gom và tiêu hủy những bộ phận bị bệnh để tránh lây lan, phun các loại thuốc trong danh mục quy định để phòng trừ nấm bệnh tấn công vườn; quét vôi vùng thân gốc cây (từ mặt đất lên khoảng 0,5-2m) để ngừa nấm bệnh hại rễ; sau mỗi cơn mưa, dùng nước tưới hoặc rung cây để rửa nước mưa giúp loại bỏ môi trường thích hợp phát triển của nấm.

Tin phát ngày: 01/06/2024

Thời gian ban hành bản tin tiếp theo: ngày 01/07/2024

**Người chịu trách nhiệm
ban hành bản tin**

Phạm Thị Kim Phụng