

Hà Nội, ngày 01 tháng 07 năm 2024

Số: KNHD-07/DBCL/TTCN

**BẢN TIN DỰ BÁO KHÍ TƯỢNG THỦY VĂN
PHỤC VỤ NÔNG NGHIỆP KHU VỰC ĐỒNG BẰNG SÔNG CỬU LONG
THỜI HẠN THÁNG
(Từ ngày 01/07/2024 đến ngày 31/07/2024)**

1. Thông báo tình hình khí tượng thủy văn nông nghiệp tháng qua

Trong tháng 06/2024, độ ẩm không khí trung bình trong khu vực dao động trong khoảng 77-85%; Tổng tích ôn hữu hiệu (tổng nhiệt độ tích lũy) trong tháng dao động trong khoảng 581-620°C; Bốc thoát hơi tiềm năng dao động trong khoảng 98-101mm; Tổng lượng mưa hữu hiệu trong tháng dao động 85-155mm; Cân bằng nước trong đất ở mức 14-94%; Nhiệt độ tối cao trung bình từ 32-34°C, nhiệt độ tối thấp trung bình từ 25-27°C. Trong tháng 06/2024 nhiệt độ trung bình tại khu vực Đồng Bằng Sông Cửu Long (ĐBSCL) phổ biến cao hơn TBNN từ 1,0-1,5°C. Tổng lượng mưa tại khu vực phổ biến thiếu hụt từ 20-40% có nơi thiếu hụt trên 60% so với TBNN cùng thời kỳ. Trong tháng, khu vực nắng nóng diện rộng, xuất hiện nhiều ngày có nắng nóng, giá trị nhiệt độ cao nhất tuyệt đối ngày vượt giá trị lịch sử so với cùng thời kỳ, cụ thể: ngày 03/06 tại Cao Lãnh (Đồng Tháp); 04/06 tại Mỹ Tho (Tiền Giang), Vĩnh Long, Bến Tre, An Giang; ngày 13/06 tại Ba Tri (Bến Tre), Cà Mau (Trà Vinh). (Nguồn: Trung tâm DB KTTV QG)

Trong tháng 06/2024, mưa giông kèm lốc xoáy xảy ra vào các ngày 14/6, 15/6 trên địa bàn các tỉnh Tiền Giang, Kiên Giang, Cần Thơ gây nhiều thiệt hại về nông nghiệp, cụ thể: đợt thiên tai ngày 14/6 làm nhiều diện tích rau màu của người dân bị ảnh hưởng (Nguồn: Cổng Thông tin điện tử tỉnh Tiền Giang); chiều ngày 15/6, tại huyện Cờ Đỏ, TP. Cần Thơ xảy ra mưa dông lớn kèm theo mưa đá làm 500 cây ăn quả bị đổ ngã, thiệt hại (Nguồn: báo Lao Động). Mưa lớn kèm dông lốc xảy ra từ ngày 20-24/6 trên địa bàn tỉnh Vĩnh Long đã làm cho 1.539ha lúa Hè Thu bị ngã đổ (Nguồn: Văn phòng thường trực Ban Chỉ đạo quốc gia về Phòng, chống thiên tai).

Bảng 1: Tình hình khí tượng nông nghiệp tháng qua (01-30/06/2024)

Yếu tố	Thời gian			
	Tuần 1	Tuần 2	Tuần 3	Tháng 6
Độ ẩm không khí (%)	74,4-83,3	76,3-84,6	80,5-87,0	77,4-84,9
Nhiệt độ tối cao (°C)	32,9-35,3	32,6-35,3	31,1-32,7	32,3-34,4
Nhiệt độ tối thấp (°C)	26,4-28,1	25,3-27,9	24,3-26,3	25,4-27,4
Tích ôn hữu hiệu (°C)	218,8-236,7	195,8-211,1	159,6-173,4	580,5-620,3
Mưa hữu hiệu (mm)	4,4-58,2	14,5-81,7	20,3-93,1	85,2-155,4
Bốc thoát hơi tiềm năng (mm)	36,0-37,1	32,8-33,7	29,2-29,9	97,9-100,6
Cân bằng nước trong đất (%)	13,9-94,3			

Trong tháng 06/2024, lúa Hè Thu tập trung giai đoạn đứng cái - làm đòng - trở bông - chắc xanh - chín sữa. Trong tháng qua, khu vực có nắng mưa xen kẽ, nhiệt độ trung bình dao động từ 25,4-34,4°C, ngày có nắng, chiều và tối có mưa với lượng mưa hữu hiệu tháng đạt 85,2-155,4mm, cơ bản đã bổ sung đủ nước, thuận lợi cho quá trình làm đòng - trở bông trên cây lúa Hè Thu. Tuy nhiên, mưa lớn cục bộ tại nhiều nơi đã ảnh hưởng đến một số diện tích lúa trong khu vực, trong đó, đợt mưa lớn kèm dông lốc xảy ra vào các ngày 08-09/6 tại tỉnh Bến Tre và Tiền Giang đã gây đổ ngã một số diện tích lúa tại các tỉnh này; mưa lớn từ ngày 20-24/6 trên địa bàn tỉnh Vĩnh Long đã làm cho 1.539ha lúa Hè Thu bị ngã đổ. Một số sâu bệnh gây hại trên lúa Hè Thu trong tháng qua: bệnh đạo ôn, sâu cuốn lá, đóm vằn gây nhiễm trên trà lúa làm đòng; bệnh khô vằn, vàng lá chín sớm, đạo ôn cổ bông gây nhiễm trên trà lúa trở bông - chín sữa.

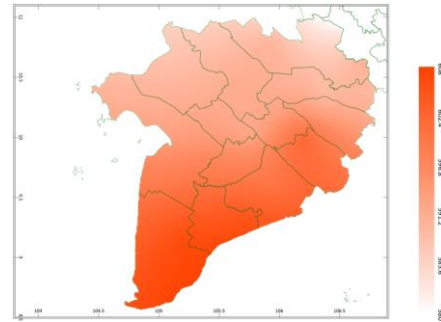
Cây ăn quả đang trong giai đoạn quả chín - thu hoạch. Tháng 6, thời tiết phổ biến nắng nóng với nhiệt độ tối cao đạt 34,4°C, lượng bốc thoát hơi tiềm năng ở mức cao 97,9-100,6mm, tổng lượng mưa trong tháng đạt 85,2-259,1mm, đã giúp bổ sung lượng nước cần thiết cho những vườn cây ăn quả. Tuy nhiên, một số tỉnh đã xảy ra mưa to đến rất to đã gây sốc nước, rụng quả, gãy cành một số diện tích cây ăn quả. Đáng chú ý, đợt mưa lớn xảy ra vào các ngày 08-09/6 trên địa bàn các tỉnh Tiền Giang, Bến Tre gây nhiều thiệt hại về nông nghiệp (trong đó có cây ăn quả), cụ thể: tại Bến Tre 15,3 ha cây trồng bị thiệt hại, tại Tiền Giang nhiều vườn cây ăn trái bị thiệt hại; Đợt mưa dông lớn kèm theo mưa

đá chiều ngày 15/6 tại huyện Cờ Đỏ, TP. Cần Thơ đã làm cho 500 cây ăn quả bị đổ ngã, thiệt hại. Điều kiện thời tiết mưa nhiều, ẩm độ cao đã tạo điều kiện cho nấm bệnh phát triển và gia tăng gây hại trên cây ăn quả như: bệnh thối trái, nứt thân xì mù, thối nhũn, thán thư,... gây hại trên các vườn cây ăn quả trong tháng qua.

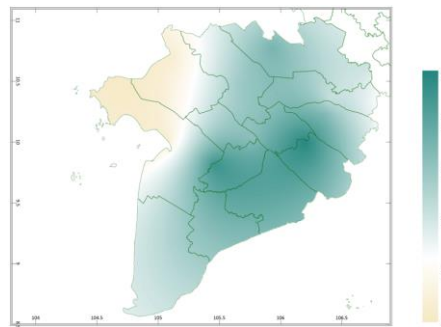
2. Dự báo khí tượng nông nghiệp (Từ ngày 01/07/2024 đến ngày 31/07/2024)



Hình 1: Bản đồ vị trí khu vực dự báo

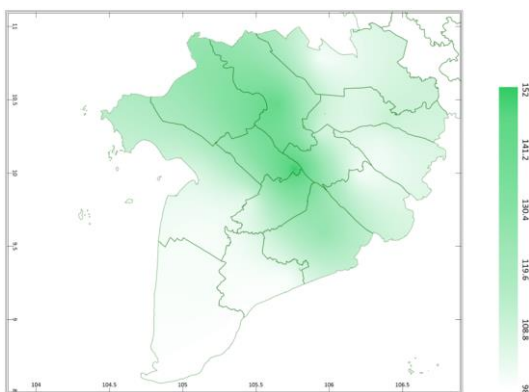


a) Tổng tích ôn hữu hiệu

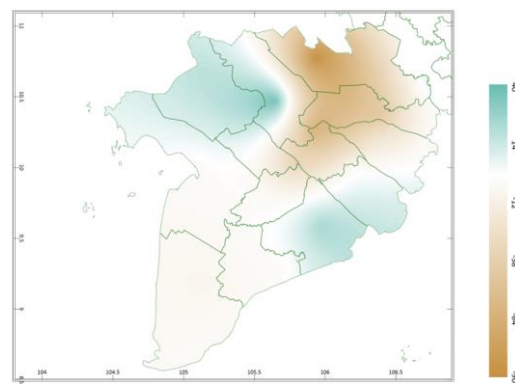


b) Mức độ sai khác so với cùng kì năm trước

Hình 2: Bản đồ tổng tích ôn hữu hiệu tháng

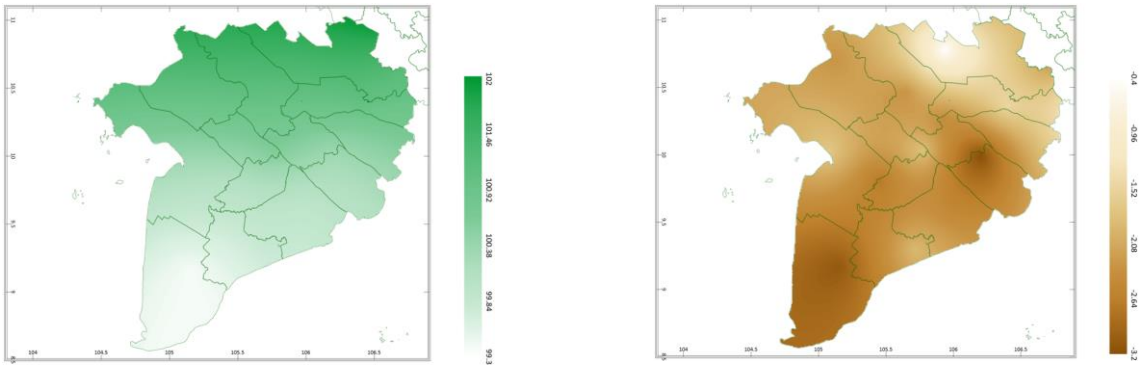


a) Tổng lượng mưa hữu hiệu



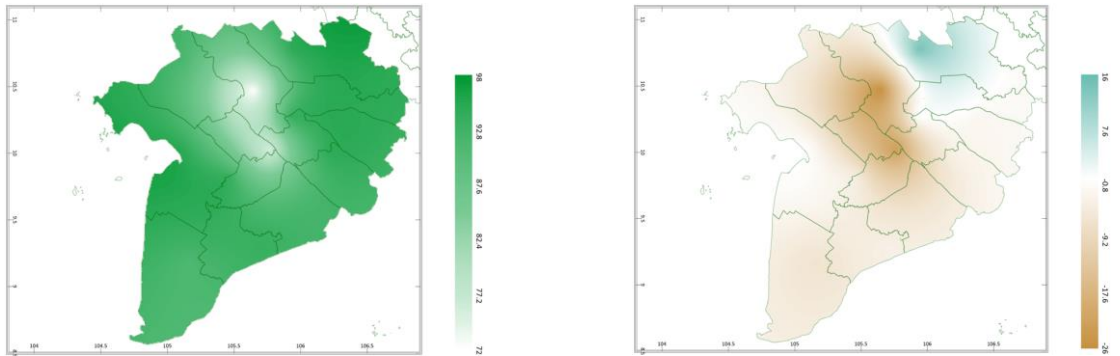
b) Mức độ sai khác so với cùng kì năm trước

Hình 3: Bản đồ tổng lượng mưa hữu hiệu tháng



a) Tổng lượng bốc thoát hơi tiềm năng b) Mức độ sai khác so với cùng kì năm trước

Hình 4: Bản đồ tổng lượng bốc thoát hơi tiềm năng tháng



a) Cân bằng nước trong đất b) Mức độ sai khác so với cùng kì năm trước

Hình 5: Bản đồ cân bằng nước trong đất tháng

Trong tháng tới, nhiệt độ tối cao trung bình dao động trong khoảng 29-30°C, nhiệt độ tối thấp trung bình trong khoảng 27-28°C, tích ôn hữu hiệu (tổng nhiệt độ tích lũy) trong tuần đầu của tháng dao động trong khoảng 200-209°C, trong tuần giữa tháng dao động trong khoảng 190-197°C, trong tuần cuối của tháng dao động trong khoảng 196-201°C. So với cùng kỳ năm trước, tổng tích ôn hữu hiệu (tổng nhiệt độ tích lũy trong tháng) tại vùng rìa phía tây bắc của tỉnh Kiên Giang, An Giang, Đồng Tháp có xu thế thấp hơn, dao động từ 2,4-12°C; Các tỉnh còn lại trong khu vực có xu thế cao hơn so với cùng kỳ ở mức 7,2-36°C.

Tổng lượng mưa hữu hiệu trong tuần đầu của tháng dao động trong khoảng 31-81mm, trong tuần giữa tháng dao động ở mức 17-29mm, trong tuần cuối của tháng dao động trong khoảng 36-50mm. So với cùng kỳ năm trước, tổng lượng mưa hữu hiệu tại các tỉnh An Giang, vùng rìa phía tây bắc của tỉnh Kiên Giang, Đồng Tháp, vùng rìa phía đông nam của tỉnh Trà Vinh, Sóc Trăng

có xu thế cao hơn, dao động từ 14-40mm; Các tỉnh còn lại trong khu vực có xu thế thấp hơn so với cùng kỳ ở mức 12-90mm.

Cân bằng nước trong đất dự báo trong tháng 7/2024 trong khoảng 72-96%. So với cùng kỳ năm trước, cân bằng nước trong đất tại các tỉnh Long An, vùng rìa phía bắc của tỉnh Tiền Giang có xu thế cao hơn, ở mức 7,6-16%; Các tỉnh còn lại trong khu vực có xu thế thấp hơn dao động từ 0,8-26%.

Tổng lượng bốc thoát hơi tiềm năng dao động trong khoảng 99-102mm. So với cùng kỳ năm trước, lượng bốc thoát hơi tiềm năng tại tất cả các tỉnh trên khu vực có xu thế thấp hơn, dao động từ 0,4-3,2mm.

Độ ẩm không khí tháng 7/2024 dao động trong khoảng 77-80%.

Bảng 2: Dự báo các đặc trưng khí tượng nông nghiệp tại khu vực

Yếu tố	Thời gian			
	Tuần 1	Tuần 2	Tuần 3	Tháng 7
Độ ẩm không khí (%)	81,0-86,6	75,1-78,6	74,4-76,0	77,0-80,1
Nhiệt độ tối cao (°C)	28,6-29,5	29,5-30,3	29,8-31,0	29,4-30,1
Nhiệt độ tối thấp (°C)	25,8-27,2	26,5-28,1	27,1-28,5	26,5-27,9
Tích ôn hữu hiệu (°C)	200,1-208,5	190,4-197,1	196,4-201,0	588,0-606,2
Mưa hữu hiệu (mm)	31,4-80,6	17,0-29,0	36,4-50,3	99,8-152,0
Bốc thoát hơi tiềm năng (mm)	35,3-36,2	31,9-32,6	32,2-32,7	99,4-101,5
Cân bằng nước trong đất (%)	72,2 ÷ 96,1			

3. Cảnh báo khả năng tác động đến sản xuất nông nghiệp

Nhiệt độ trung bình tháng 07/2024 tại khu vực Đồng Bằng Sông Cửu Long phổ biến cao hơn so với TBNN từ 0,5-1,0°C. Tổng lượng mưa trên khu vực phổ biến xấp xỉ so với TBNN cùng thời kỳ. Dự báo trong tháng 7, tại khu vực ĐBSCL, sẽ có nhiều ngày mưa rào và dông; trong đó, có khả năng xuất hiện một số đợt mưa vừa, mưa to diện rộng kéo dài khoảng 02-04 ngày. Đề phòng các hiện tượng dông, lốc, sét, mưa đá. (Nguồn: Trung tâm Dự báo KTTV Quốc gia).

Trong tháng 7, lúa Hè Thu trà chính vụ tập trung chủ yếu giai đoạn trổ - chín sữa - chín sấp - thu hoạch. Dự báo tháng 7, thời tiết khu vực ngày nắng, nhiệt độ phổ biến dao động từ 27-30°C, lượng bốc thoát hơi ở mức 99-102mm, mưa phân bố diện rộng, chiều tối và đêm có mưa rào, cục bộ có mưa vừa, mưa

to với tổng lượng mưa hữu hiệu dự báo của tháng dao động từ 100-152mm, cân bằng nước dao động ở mức 72-96%. Tại các tỉnh Đồng Tháp, Cần Thơ được dự báo có cân bằng nước trong đất ở mức 72-76%, có khả năng chưa đáp ứng đủ lượng nước cung cấp cho cây lúa trong giai đoạn này, do đó, người dân cần theo dõi tình hình thời tiết và mực nước trong ruộng, kịp thời tưới bổ sung nước cho lúa khi mực nước xuống thấp, đặc biệt diện tích lúa đang trong giai đoạn trổ - chín sữa (đây là giai đoạn lúa cần nước) cần giữ mực nước 3-5cm liên tục trong 10 ngày cho lúa trổ và thụ phấn dễ dàng; giai đoạn lúa chín sấp, để nước xâm xấp mặt ruộng và rút nước khô mặt ruộng 10-15 ngày trước khi thu hoạch để mặt đất cứng, tránh đổ ngã và dễ cho công tác thu hoạch. Các tỉnh còn lại trong khu vực, cân bằng nước trong đất dao động từ 92-96%, các ruộng lúa có khả năng bị ngập úng khi có mưa to, do đó, cần lưu ý hệ thống mương thoát nước, kịp thời tiêu thoát nước khi có mưa to, chỉ cần giữ mực nước phù hợp cho từng giai đoạn phát triển của cây lúa. Đồng thời, tranh thủ buổi sáng trời nắng, người dân cần ra đồng sớm, khẩn trương thu hoạch diện tích lúa Hè Thu đã chín hoàn toàn; những diện tích lúa đã thu hoạch xong, cần vệ sinh đồng ruộng, xử lý nấm giúp rom rạ tăng nhanh phân hủy nhằm hạn chế ngộ độc hữu cơ. Bên cạnh việc đảm bảo nhu cầu về nước, cần chú ý đảm bảo dinh dưỡng cho lúa, trước hoặc sau khi lúa trổ ở giai đoạn nuôi hạt, nếu cây lúa có biểu hiện thiếu dinh dưỡng thì có thể bổ sung phân bón qua lá để thúc đẩy quá trình trổ thoát, trổ đồng loạt. Tháng tới, mưa lớn phân bố diện rộng sẽ tạo điều kiện cho bệnh đạo ôn, bệnh cháy bìa lá, vàng lá chín sớm, sâu cuốn lá, lem lép hạt,... phát sinh và gây hại mạnh trên lúa đặc biệt trên những ruộng sạ dày, bón thừa phân đạm và ruộng canh tác giống nhiễm. Cần thăm đồng thường xuyên, kiểm tra kỹ đồng ruộng để có biện pháp phòng trừ hiệu quả, khi thấy có dấu hiệu chớm bệnh cần điều chỉnh mực nước của đồng ruộng, ngưng bón phân đạm, phun thuốc phòng trừ kịp thời và đúng quy định. Đồng thời, cần áp dụng nhiều biện pháp tổng hợp hạn chế đổ ngã trên cây lúa trong mùa mưa như: bón phân cân đối, bổ sung thêm kali... nhằm tăng cường tính chống chịu cho cây lúa.

Cây ăn quả tháng tới ở giai đoạn thu hoạch - chăm sóc sau thu hoạch, độ ẩm đất thích hợp cho cây ăn quả sinh trưởng tốt trong giai đoạn này trong khoảng từ 70-80%. Dự báo trong tháng 7, khu vực xảy ra mưa diện rộng, chiều tối và đêm có mưa rào và dông rải rác, cục bộ có mưa to đến rất to với tổng lượng mưa tháng dự báo dao động từ 138-163mm. Do đó, người dân cần chủ động chằng néo, chống đỡ thân quả chắc chắn nhằm hạn chế cây ngã đổ, rụng quả; đồng thời, tranh thủ khoảng thời gian nắng ráo, tiến hành thu hoạch các diện tích cây ăn quả đã chín, tránh thu hoạch vào những ngày mưa, quả dễ bị ẩm

ướt và thối; sản phẩm sau khi thu hoạch phải được bảo quản nơi thoáng mát và khô ráo. Tại các tỉnh Đồng Tháp và Cần Thơ, dự báo có cân bằng nước trong đất của tháng đạt 72-76%, cơ bản phù hợp cho cây ăn quả sinh trưởng trong giai đoạn này. Tại các tỉnh còn lại của khu vực, dự báo có cân bằng nước trong đất trong ở mức cao từ 92-96%, trong điều kiện thời tiết có lượng mưa tương đối cao, lượng nước cung cấp cho vườn có thể liên tục và kéo dài, do đó phải nạo vét khơi thông các rãnh, đào thêm nhiều rãnh phụ tạo điều kiện cho nước mưa được thoát nhanh xuống các mương liếp; bên cạnh đó, phải gia cố bờ ao, sên vét mương, chuẩn bị máy bơm để sẵn sàng chống ngập úng khi có mưa lớn; không được để đọng nước ở khu vực gốc cây, rất dễ phát sinh các loại nấm bệnh gây hại rễ, làm thối rễ, cây bị vàng lá, rụng lá, rụng quả; sau khi nước rút, tiến hành xới xáo đất nhẹ nhàng giúp đất thông thoáng và giảm độ ẩm cho đất, nếu lớp đất mặt bị đóng váng trở nên cứng thì phá váng để không khí và nước thấm xuống đất dễ hơn, tuyệt đối không để nước ứ đọng ở gốc cây. Sâu bệnh cần lưu ý trên cây ăn quả trong thời gian tới là: bệnh thán thư, vàng lá thối rễ, nứt thân xì mù, thối trái,... Nhằm hạn chế tác động của sâu bệnh hại, cần thăm vườn thường xuyên, sau đợt mưa kéo dài, cần tỉa cành già cỗi, cành vượt, cành vô hiệu tạo độ thông thoáng cho cây, thu gom và tiêu hủy những bộ phận bị bệnh để tránh lây lan, phun các loại thuốc gốc đồng để phòng trừ nấm bệnh tấn công, quét vôi vùng thân gốc cây để diệt bào tử nấm thâm nhập lên cây.

Tin phát ngày: 01/07/2024

Thời gian ban hành bản tin tiếp theo: ngày 01/08/2024

**Người chịu trách nhiệm
ban hành bản tin**

Phạm Thị Kim Phụng