

Hà Nội, ngày 01 tháng 7 năm 2024

Số: KNHD-07/DN/TTCN

**BẢN TIN DỰ BÁO KHÍ TƯỢNG THỦY VĂN
PHỤC VỤ NÔNG NGHIỆP KHU VỰC ĐÔNG NAM BỘ
THỜI HẠN THÁNG**

(Từ ngày 01/7/2024 đến ngày 31/7/2024)

1. Thông báo tình hình khí tượng thủy văn nông nghiệp tháng qua

Trong tháng 6/2024, độ ẩm không khí trung bình trong khu vực dao động trong khoảng 73 - 83%; Tổng tích ôn hữu hiệu (tổng nhiệt độ tích lũy) trong tháng dao động trong khoảng 570 - 614°C; Bốc thoát hơi tiềm năng dao động trong khoảng 980 - 102mm; Tổng lượng mưa hữu hiệu trong tháng khoảng 92 - 176mm; Cân bằng nước trong đất khoảng 68 - 96%; Nhiệt độ tối cao trung bình từ 33 - 34°C, nhiệt độ tối thấp trung bình từ 24 - 26°C, nhiệt độ trung bình tại khu vực phổ biến cao hơn từ 1,0-1,5°C so với trung bình nhiều năm (TBNN) cùng thời kỳ. Tổng lượng mưa (TLM) xấp xỉ so với TBNN cùng thời kỳ.

Trong tháng 6/2024, khu vực Đông Nam Bộ xảy ra nắng nóng diện rộng vào các ngày 03-04/6 và 12-14/6. Trên khu vực nhiều trạm khí tượng đã ghi nhận được giá trị nhiệt độ cao nhất ngày vượt giá trị lịch sử (GTLS): tại Trị An (Đồng Nai) nhiệt độ vượt GTLS đạt 36,7°C và tại Nhà Bè (Tp Hồ Chí Minh) nhiệt độ vượt GTLS đạt 37,0°C vào ngày 04/6; tại Thủ Dầu Một (Bình Dương) nhiệt độ vượt GTLS đạt 36,7°C và tại Vũng Tàu (Bà Rịa Vũng Tàu) nhiệt độ vượt GTLS đạt 36,4°C vào ngày 13/6; tại Long Khánh (Đồng Nai) nhiệt độ vượt GTLS đạt 35,7°C vào ngày 15/6. Đồng thời, trong tháng 6 nhiều ngày có mưa rào và dông với diện rải rác, trong đó mưa vừa, mưa to gia tăng hơn trong 10 ngày cuối tháng, các trận dông, lốc, sét và mưa đá ở các khu vực cũng xảy ra một số trận dông lốc gây thiệt hại đáng kể; các hiện tượng thời tiết nguy hiểm ở quy mô nhỏ trong tháng như: hiện tượng dông, lốc xảy ra tại Xã Trung Nghĩa, huyện Bù Đăng, tỉnh Bình Phước vào ngày 05/6; hiện tượng mưa lớn, dông, lốc xảy ra tại TP. Hồ Chí Minh vào ngày 25/6. (Nguồn: Trung tâm DB KTTV QG).

Trong tháng 6, mưa lớn xảy ra vào các ngày 14/6 và 16/6 trên địa bàn tỉnh Bình Dương đã gây nhiều thiệt hại về nông nghiệp, cụ thể: đợt thiên tai ngày 14/6 làm ngập 91ha lúa, hoa màu của người dân (Nguồn: Văn phòng thường trực Ban Chỉ đạo quốc gia về Phòng, chống thiên tai); đợt thiên tai ngày 16/6 làm ngập 500m² hoa màu, gãy đổ 04 cây xanh (Nguồn: Văn phòng thường trực Ban chỉ huy phòng, chống thiên tai và tìm kiếm cứu nạn tỉnh Bình Dương).

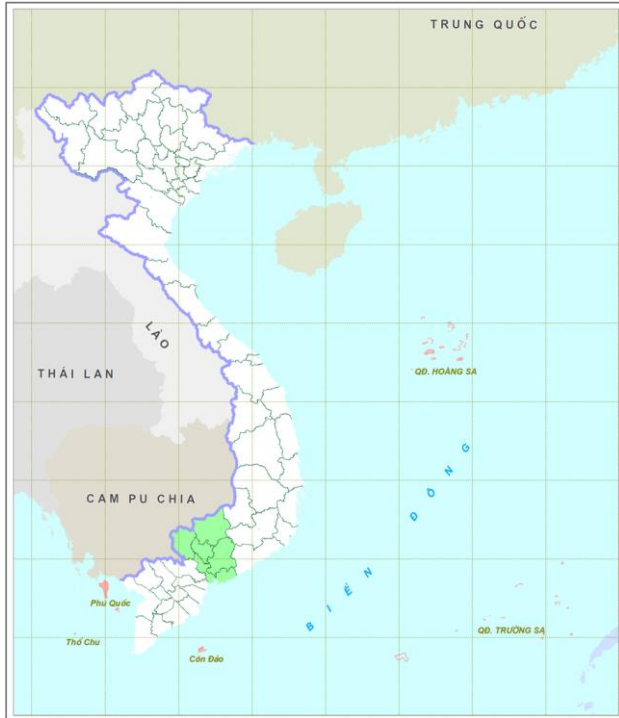
Bảng 1: Tình hình khí tượng nông nghiệp tháng qua (01 – 30/6/2024)

| Yếu tố | Thời gian | | | |
|------------------------------|---------------|---------------|-------------|---------------|
| | Tuần 1 | Tuần 2 | Tuần 3 | Tháng 6 |
| Độ ẩm không khí (%) | 71,5 - 81,7 | 71 - 81,4 | 77 - 86,8 | 73 - 83,1 |
| Nhiệt độ tối cao (°C) | 33,3 - 34,6 | 33,3 - 35,2 | 31,4 - 32,8 | 32,8 - 34,3 |
| Nhiệt độ tối thấp (°C) | 24,7 - 27,3 | 23,9 - 26 | 23,8 - 25,7 | 24,2 - 26,3 |
| Tích ôn hữu hiệu (°C) | 216,1 - 234,3 | 191,9 - 206,6 | 162,3 - 174 | 570,3 - 613,7 |
| Mưa hữu hiệu (mm) | 2,5 - 69 | 34,7 - 78,2 | 22,5 - 48,9 | 92,1 - 176,4 |
| Bốc thoát hơi tiềm năng (mm) | 36 - 37,5 | 32,7 - 34 | 29,2 - 30,2 | 97,9 - 101,6 |
| Cân bằng nước trong đất (%) | 67,9 - 95,5 | | | |

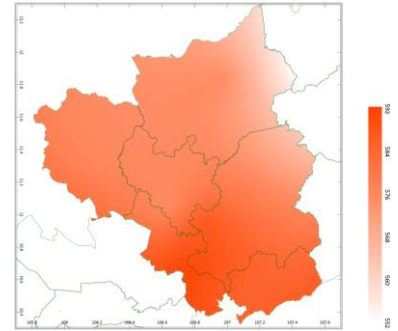
Tháng 6, cây hồ tiêu trên khu vực Đông Nam bộ chủ yếu trong giai đoạn phân hóa mầm hoa - ra hoa. Thời tiết khu vực có mưa - mưa vừa, có nơi mưa to đến rất to, tổng lượng mưa hữu hiệu dao động trong tháng khoảng 92 - 176mm, cân bằng nước trong đất ở mức cao khoảng 68 - 96%, về cơ bản đã bù lại lượng nước cần thiết cho hồ tiêu phục hồi sau thời gian xiết nước, thuận lợi cho quá trình ra hoa của cây tiêu trên khu vực. Tuy nhiên, mưa to kèm gió giật mạnh đã làm ngập úng cục bộ, ngập gốc, đổ ngã một số trụ tiêu, gây khó khăn trong việc chăm sóc hồ tiêu trong giai đoạn này. Trong đó, mưa to kèm gió giật mạnh tại tỉnh Bình Dương trong các ngày 14/6 và 16/6 đã ảnh hưởng đến hồ tiêu, nhiều diện tích bị ngập gốc. Trong điều kiện mưa nhiều, độ ẩm cao, sâu bệnh gia tăng gây hại trên các vườn tiêu như: bệnh chết nhanh, chết chậm, rệp sáp hại rễ hồ tiêu, tuyến trùng, ...

Cây ăn quả chủ yếu đang trong giai đoạn nuôi quả - thu hoạch. Tháng 6, khu vực đang trong giai đoạn mùa mưa, theo thống kê từ các trạm khí tượng cơ bản, tổng lượng mưa đo được dao động trong khoảng 162 – 334 mm, đồng thời, mưa lớn diện rộng kéo dài trong tháng đã gây ngập úng tại một số vườn cây, đặc biệt tại những vườn cây vùng trũng thấp, không tiêu thoát nước tốt. Ngoài ra, mưa to -rất to, kèm dông, lốc và gió giật mạnh đã làm gãy cành, bật gốc, rụng quả tại một số vườn cây ăn quả, gây khó khăn trong việc thu hoạch và vận chuyển quả. Đồng thời, tháng 6 một số bệnh như: bệnh thán thư, thối rễ, thối quả,... phát sinh gây hại gia tăng trên cây ăn quả trên khu vực trong điều kiện thời tiết mưa nhiều, độ ẩm cao.

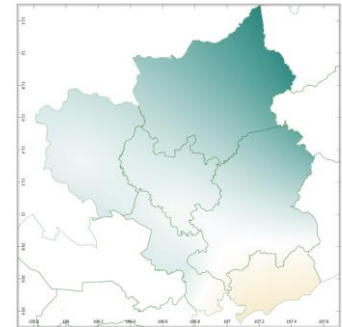
2. Dự báo khí tượng nông nghiệp (Từ ngày 01/7/2024 đến ngày 31/7/2024)



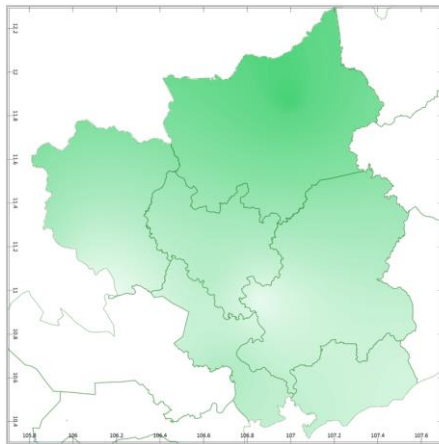
Hình 1: Bản đồ vị trí khu vực dự báo



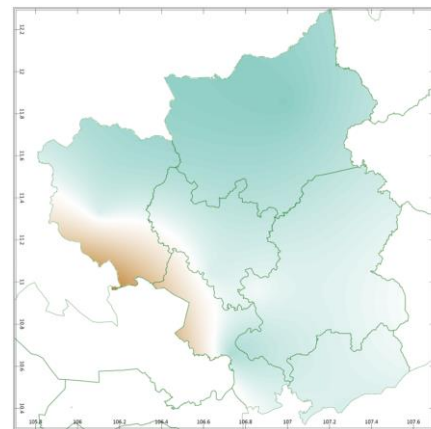
a) Tổng tích ôn hữu hiệu



b) Mức độ sai khác so với cùng kỳ năm trước

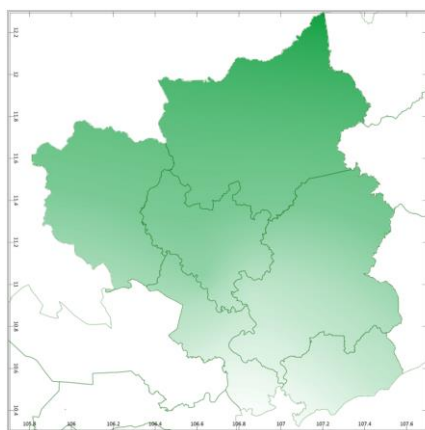


a) Tổng lượng mưa hữu hiệu

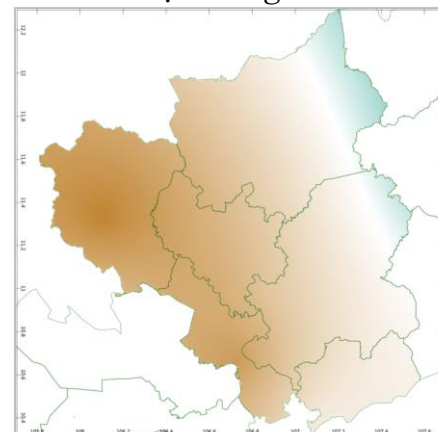


b) Mức độ sai khác so với cùng kỳ năm trước

Hình 3: Bản đồ tổng lượng mưa hữu hiệu tháng

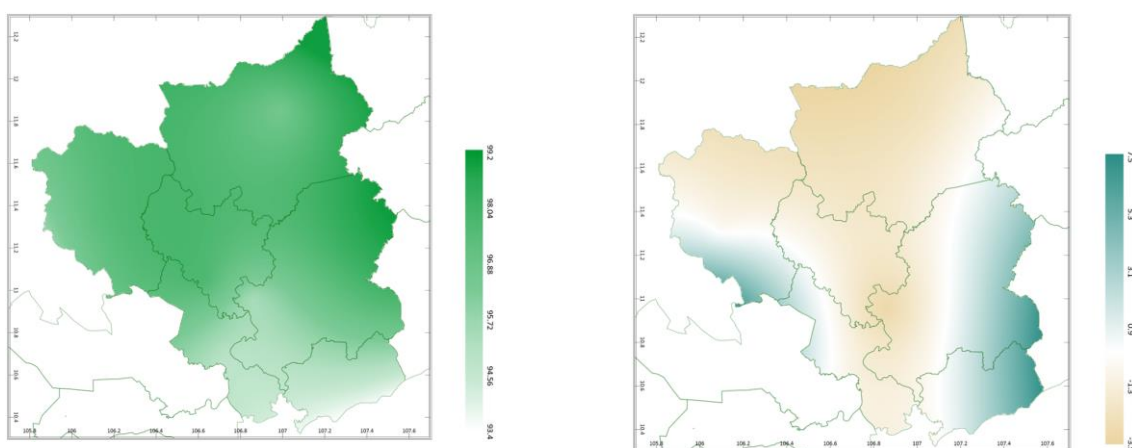


a) Bốc thoát hơi tiềm năng



b) Mức độ sai khác so với cùng kỳ năm trước

Hình 4: Bản đồ tổng lượng bốc thoát hơi tiềm năng tháng



a) Cân bằng nước trong đất b) Mức độ sai khác so với cùng kỳ năm trước
Hình 5: Bản đồ cân bằng nước trong đất tháng

Trong tháng tới, nhiệt độ tối cao trung bình dao động trong khoảng 290 - 30°C, nhiệt độ tối thấp trung bình khoảng 26 - 27°C. Tích ôn hữu hiệu (tổng nhiệt độ tích lũy) trong tuần đầu của tháng dao động trong khoảng 197 - 202°C, trong tuần giữa tháng dao động trong khoảng 187 - 193°C, trong tuần cuối của tháng dao động trong khoảng 191 - 196°C. So với cùng kỳ năm trước, tổng nhiệt độ tích lũy tại hầu hết các tỉnh trên khu vực Đông Nam Bộ có xu thế không thay đổi hoặc cao hơn so với cùng kỳ ở mức tương ứng từ 0 - 60°C; riêng riêng tỉnh Bà Rịa - Vũng Tàu, một phần phía Nam của TP. Hồ Chí Minh và khu vực tiếp giáp với Bà Rịa - Vũng Tàu của tỉnh Đồng Nai có xu thế thấp hơn hoặc không thay đổi so với cùng kỳ năm trước, dao động trong khoảng 0 - 15°C.

Tổng lượng mưa hữu hiệu trong tuần đầu của tháng dao động trong khoảng 38 - 55mm, trong tuần giữa tháng dao động trong khoảng 15 - 23mm, trong tuần cuối của tháng khoảng 43 - 50mm. So với cùng kỳ năm trước, tổng lượng mưa hữu hiệu tại tỉnh hầu hết các tỉnh trên khu vực Đông Nam Bộ có xu thế cao hơn so với cùng kỳ, dao động trong khoảng 1,9 - 16mm; riêng phía Nam tỉnh Tây Ninh và phía Nam của TP. Hồ Chí Minh có xu thế thấp hơn so với cùng kỳ năm trước ở mức khoảng 7,2 - 42mm.

Tổng lượng bốc thoát hơi tiềm năng tháng dao động trong khoảng 101 - 103mm. So với cùng kỳ năm trước, tổng lượng bốc thoát hơi tiềm năng tại hầu hết các tỉnh trên khu vực Đông Nam Bộ có xu thế thấp hơn hoặc thấp hơn không đáng kể so với cùng kỳ, dao động trong khoảng 0,08 - 2,8mm; riêng một phần phía Đông của tỉnh Bình Phước và khu vực tiếp giáp với Lâm Đồng của tỉnh Đồng Nai có xu thế cao hơn không đáng kể so với cùng kỳ năm trước ở mức 0,08 - 0,8mm.

Cân bằng nước trong đất dự báo đạt 94 - 98%. So với cùng kỳ năm trước, cân bằng nước trong đất tại phía Bắc tỉnh Tây Ninh, một phần phía Bắc của TP. Hồ Chí Minh, phía Đông của tỉnh Đồng Nai và hầu hết tỉnh Bà Rịa - Vũng Tàu có xu thế cao hơn hoặc cao hơn không đáng kể so với cùng kỳ, dao động trong khoảng 0,9 - 7,5%; các phần còn lại của khu vực Đông Nam Bộ có xu thế thấp hơn hoặc thấp hơn không đáng kể so với cùng kỳ năm trước ở mức khoảng 0,3 - 3,5%.

Độ ẩm không khí tháng 7/2024 dao động trong khoảng 80 - 83%.

Bảng 2: Dự báo các đặc trưng khí tượng nông nghiệp tại khu vực

| Yếu tố | Thời gian | | | |
|------------------------------|---------------|---------------|---------------|---------------|
| | Tuần 1 | Tuần 2 | Tuần 3 | Tháng 7 |
| Độ ẩm không khí (%) | 84,5 - 87,8 | 77,2 - 81,5 | 76,2 - 80,3 | 79,5 - 83,0 |
| Nhiệt độ tối cao (°C) | 28,9 - 29,8 | 29,5 - 30,6 | 29,6 - 31,2 | 29,3 - 30,4 |
| Nhiệt độ tối thấp (°C) | 25,1 - 25,8 | 25,7 - 27,2 | 26,2 - 27,5 | 25,6 - 26,7 |
| Tích ôn hữu hiệu (°C) | 196,6 - 202,3 | 186,5 - 192,8 | 190,6 - 196,2 | 574,9 - 591,3 |
| Mưa hữu hiệu (mm) | 37,6 - 54,9 | 15,3 - 22,7 | 43,4 - 50,2 | 104,7 - 121,2 |
| Bốc thoát hơi tiềm năng (mm) | 36,0 - 36,7 | 32,4 - 33,1 | 32,6 - 33,2 | 101,0 - 103,1 |
| Cân bằng nước trong đất (%) | 93,8 - 97,7 | | | |

3. Cảnh báo khả năng tác động đến sản xuất nông nghiệp

Nhiệt độ trung bình tháng 6/2024 tại khu vực Đông Nam Bộ phổ biến ở mức cao hơn so với TBNN cùng thời kỳ khoảng 0,5-1,0°C, có nơi cao hơn so với TBNN cùng thời kỳ; tổng lượng mưa trên khu vực phổ biến xấp xỉ so với TBNN cùng thời kỳ. Trong tháng 07/2024, khu vực có nhiều ngày mưa rào và dông, khả năng xuất hiện một số đợt mưa vừa, mưa to diện rộng kéo dài khoảng 02-04 ngày, tiếp tục đề phòng các hiện tượng dông, lốc, sét, mưa đá. (Nguồn: Trung tâm Dự báo KTTV Quốc gia).

Tháng 7/2024, các diện tích hồ tiêu trên khu vực Đông Nam Bộ đang trong giai đoạn ra hoa-quả non. Giai đoạn này cây cần lượng lớn dinh dưỡng để nở hoa, đậu quả nếu không cung cấp đủ chất dinh dưỡng cây sẽ tiếp tục ra lá, do đó, vào giai đoạn này cần bổ sung lượng phân rất lớn, bao gồm tất cả các yếu tố đa, trung, vi lượng và hữu cơ. Dự báo thời tiết tháng tới khu vực có nhiều ngày có mưa rào và dông, khả năng xuất hiện một số đợt mưa vừa, mưa to diện rộng, trong mưa dông khả năng xảy ra lốc, xoáy, gió giật mạnh. Do đó, cần triển khai

các biện pháp giăng néo, chống đỡ trụ tiêu chắc chắn. Đồng thời, tổng lượng mưa hữu hiệu dự báo tháng 7 dao động ở mức 105 - 121mm, bốc thoát hơi nước tiềm năng khoảng 101 - 103mm, cân bằng nước trong đất khoảng 94 - 98%. Qua đó có thể thấy, tháng tới khu vực Đông Nam Bộ có lượng mưa và cân bằng nước trong đất tương đối cao, cao hơn rất nhiều so với độ ẩm đất thích hợp cho hồ tiêu sinh trưởng, do đó, cần chú ý hệ thống tiêu thoát nước, khơi thông mương rãnh thoát nước kịp thời khi có mưa xảy ra, đào hệ thống thoát nước theo ô bàn cờ, có độ sâu 40 - 50cm, nếu đất có độ dốc cao thì đào theo hình xương cá, đào rãnh thoát nước chính sâu trên 50cm xung quanh vườn, phá bỏ bồn giữ nước quanh gốc tiêu để tránh đọng nước trong vườn tạo điều kiện cho nấm bệnh phát sinh, phát triển và gây hại. Đồng thời, khi tiêu đang trong thời kỳ ra hoa, cần làm cho độ ẩm không khí của vườn tăng lên bằng cách tưới gốc hoặc có thể dùng máy xịt vào không khí xung quanh cây tiêu, tuyệt đối không xịt lên hoa sẽ làm hoa đơn tính rụng, ảnh hưởng đến hình thành hạt tiêu. Thời tiết tháng tới thuận lợi cho bệnh tuyến trùng, bệnh chết nhanh, chết chậm ...đặc biệt bệnh chết nhanh có khả năng bùng phát trên diện rộng và gây hại nghiêm trọng các vườn hồ tiêu thoát nước kém, bị ngập úng. Do đó, người dân lưu ý thường xuyên kiểm tra vườn để phát hiện bệnh sớm, thu gom tàn dư cây bệnh mang ra khỏi khu vực vườn tiêu để đốt tiêu hủy, xử lý đất tại các gốc tiêu bị bệnh bằng vôi bột. Hạn chế đi lại trong vườn, không được bón thêm các loại phân hoặc phun thuốc kích thích khi chưa xử lý thuốc phòng bệnh.

Trên khu vực Đông Nam Bộ, tháng tới cây ăn quả chủ yếu giai đoạn thu hoạch. Khu vực đang trong mùa mưa, gia tăng về lượng mưa và diện mưa, do đó, người dân cần tranh thủ những ngày tạnh ráo để thu hoạch triệt để quả đã chín và bảo quản quả khô ráo. Nhiệt độ thích hợp trong giai đoạn này dao động trong khoảng 24 - 30°C; độ ẩm đất thích hợp khoảng 50 - 60%. Dự báo tháng tới, khu vực có nhiều ngày mưa rào, khả năng xuất hiện một số đợt mưa vừa, mưa to diện rộng, tổng lượng mưa hữu hiệu dao động trong khoảng 105 - 121mm, lượng bốc thoát hơi tiềm năng khoảng 101 - 103mm, cân bằng nước trong đất dao động trong khoảng 94 - 98%, cao hơn rất nhiều so với nhu cầu của cây ăn quả trong các giai đoạn sinh trưởng và phát triển của tháng tới. Do đó, người dân cần chú ý đào nhiều rãnh phụ sâu khoảng 20-30cm tạo điều kiện cho

nước mưa được thoát nhanh xuống các mương liếp; gia cố bờ bao, đê bao cho chắc chắn, nạo vét kênh, mương, chuẩn bị máy bơm để rút nước chống ngập úng khi có mưa to; hạn chế tối đa việc đi lại trong vườn, khi vườn bị ngập do mưa, cần bơm rút nước nhanh cho vườn khi trời tạnh mưa, nếu lớp đất mặt bị đóng váng trở nên cứng cần phá váng dưới tán để không khí và nước thấm xuống đất dễ hơn, cung cấp oxi cho rễ. Thời tiết tháng 7 mưa nhiều, độ ẩm cao sâu hại giảm đáng kể so với mùa khô, tuy nhiên, nấm bệnh gây hại trên cây ăn quả tăng lên, nhất là các bệnh do nấm gây bệnh thán thư, thối rễ và thối quả,...người dân cần thường xuyên kiểm tra vườn, phát hiện sớm bệnh và chủ động các biện pháp phòng trừ hiệu quả.

Tin phát ngày: 01/7/2024

Thời gian ban hành bản tin tiếp theo: ngày 01/8/2024

**Người chịu trách nhiệm
ban hành bản tin**

Phạm Thị Kim Phụng