

**BẢN TIN DỰ BÁO KHÍ TƯỢNG THỦY VĂN
PHỤC VỤ NÔNG NGHIỆP KHU VỰC NAM TRUNG BỘ
THỜI HẠN THÁNG**

(Từ ngày 01/7/2024 đến ngày 31/7/2024)

1. Thông báo tình hình khí tượng thủy văn nông nghiệp tháng qua

Trong tháng 6/2024, độ ẩm không khí trung bình trong khu vực dao động trong khoảng 69 - 78%; Tổng tích ôn hữu hiệu (tổng nhiệt độ tích lũy) trong tháng dao động trong khoảng 611 - 659°C; Bốc thoát hơi tiềm năng dao động trong khoảng 99 - 105mm; Tổng lượng mưa hữu hiệu trong tháng dao động trong khoảng 27 - 187mm; Cân bằng nước trong đất khoảng 5 - 92%; Nhiệt độ tối cao trung bình từ 33 - 36°C, nhiệt độ tối thấp trung bình từ 26 - 28°C, nhiệt độ trung bình cao hơn từ 0,5 - 1,5°C so với trung bình nhiều năm (TBNN) cùng thời kỳ. Tổng lượng mưa (TLM) từ Quảng Ngãi đến Phú Yên phổ biến cao hơn từ 40-80% so với TBNN, các khu vực còn lại có lượng mưa thiếu hụt từ 20-40% có nơi thiếu hụt trên 60% so với TBNN cùng thời kỳ.

Trong tháng 6/2024, tại khu vực đã xảy ra 02 đợt nắng nóng, nắng nóng gay gắt vào các ngày từ 11-22/6 và 29-30/6; trong đó, TP. Đà Nẵng đến Phú Yên có nắng nóng gay gắt, có nơi đặc biệt gay gắt với nhiệt độ cao nhất ngày phổ biến từ 37,0-40,0°C, có nơi trên 40,0°C. Trên toàn khu vực nhiều trạm khí tượng đã ghi nhận được giá trị nhiệt độ cao nhất ngày vượt giá trị lịch sử (GTLS) như: Nhiệt độ cao nhất ngày vượt giá trị lịch sử tại Tuy Hòa (Phú Yên) giá trị nhiệt độ cao nhất ngày đạt 40,0°C và tại Trường Sa (Khánh Hòa) giá trị nhiệt độ cao nhất ngày đạt 35,4°C vào ngày 03/06; tại Phan Thiết (Bình Thuận) giá trị nhiệt độ cao nhất ngày đạt 37,9°C vào ngày 13/06; tại Sơn Hoà (Phú Yên) giá trị nhiệt độ cao nhất ngày đạt 40,2°C vào ngày 15/06.

Trong tháng 6, tỉnh Bình Thuận, mưa lớn kèm dông, lốc, sét, gió giật mạnh xảy ra từ ngày 08-09/6/2024 đã làm 03 tàu cá đang neo đậu tại đảo Phú Quý bị va đập, chìm (Nguồn: Văn phòng thường trực Ban Chỉ đạo quốc gia về Phòng, chống thiên tai).

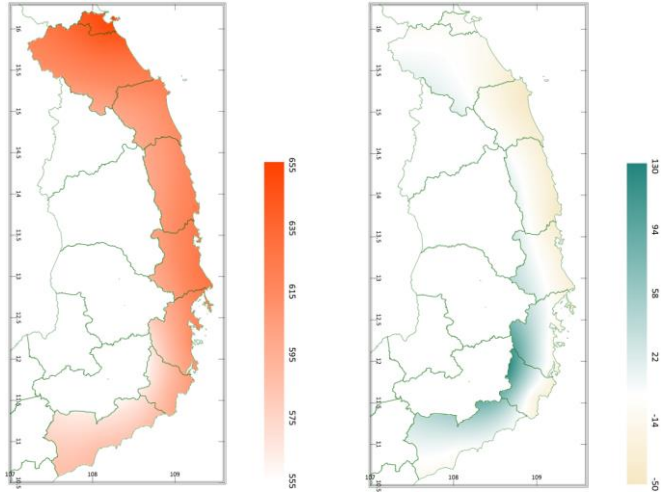
Bảng 1: Tình hình khí tượng nông nghiệp tháng qua (01 – 30/6/2024)

Yếu tố	Thời gian			
	Tuần 1	Tuần 2	Tuần 3	Tháng 6
Độ ẩm không khí (%)	68,4 - 77,2	66,7 - 76	72,1 - 80,3	69,0 - 77,7
Nhiệt độ tối cao (°C)	33,8 - 36,8	33,6 - 37,9	32,1 - 35,4	33,2 - 36,4
Nhiệt độ tối thấp (°C)	25,9 - 27,9	26,5 - 28,9	25,7 - 27,5	26,3 - 28,1
Tích ôn hữu hiệu (°C)	229,5 - 242,7	206,9 - 229,3	174,8 - 190,4	611,2 - 659,1
Mưa hữu hiệu (mm)	1,1 - 103,1	0,0 - 104,5	5,6 - 56,5	26,8 - 186,8
Bốc thoát hơi tiềm năng (mm)	36,5 - 38,6	32,9 - 34,8	29,7 - 31,4	99,1 - 104,9
Cân bằng nước trong đất (%)	4,7 - 92,0			

Tháng 6, cây lúa Hè Thu trà sớm trong giai đoạn đẻ nhánh – đứng cái, đòng – trổ; trà chính vụ xuống giống – mạ, đẻ nhánh – đứng cái. Tháng qua, khu vực này có nắng thuận lợi cho công tác xuống giống các diện tích lúa Hè Thu trà chính vụ và công tác chuẩn bị đất để xuống giống trà muộn. Đồng thời, khu vực có mưa, tuy nhiên lượng mưa phân bố không đồng đều, dẫn đến tình trạng cân bằng nước trong đất phân hóa rõ rệt, dao động trong khoảng 4,7 - 92,0%. Trong đó, tại các tỉnh Quảng Nam, Khánh Hòa, Ninh Thuận lượng mưa không đáng kể, cân bằng nước trong đất chỉ đạt khoảng 4,7 - 36,4% không đủ đáp ứng nước cho cây lúa sinh trưởng và phát triển, tình trạng thiếu nước cục bộ đã ảnh hưởng đến một số diện tích lúa trong giai đoạn mạ - đẻ nhánh. Các tỉnh còn lại cân bằng nước trong đất dao động trong khoảng 49,2 - 92,0%, cơ bản đảm bảo đủ nước cho cây lúa sinh trưởng và phát triển bình thường. Trên toàn khu vực, sâu bệnh gây hại chủ yếu trong tháng qua bao gồm: sâu cuốn lá nhỏ, sâu đục thân hai chấm, bệnh đạo ôn lá, bọ trĩ, Chuột, Ốc bươu vàng,....

Trên khu vực Nam Trung Bộ, cây thanh long chủ yếu trong giai đoạn chăm sóc - nuôi quả - thu hoạch. Thời tiết tháng qua ngày có nắng thuận lợi cho công tác thu hoạch các diện tích thanh long đã đến kỳ thu hoạch, bảo quản và vận chuyển quả thanh long. Tuy nhiên, tổng lượng mưa tháng qua trên khu vực phân bố không đồng đều, một số tỉnh/TP như: Đà Nẵng, Quảng Nam, Khánh Hòa, Ninh Thuận, lượng mưa hữu hiệu chỉ đạt khoảng 4,7- 49,2mm đã làm ảnh hưởng đến quá trình sinh trưởng và phát triển của cây thanh long, gây thiếu nước cục bộ, nhiều diện tích thanh long bị vàng cành, cháy cành, quả phát triển chậm. Thời tiết thuận lợi cho một số sâu bệnh phát sinh gây hại như: bệnh đốm nâu gây hại gia tăng, bệnh phân bố chủ yếu tại Bình Thuận; bệnh nám cành, bò hóng, ruồi đục quả,... gây hại rải rác.

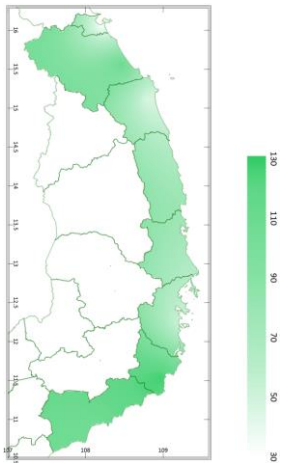
2. Dự báo khí tượng nông nghiệp (Từ ngày 01/7/2024 đến ngày 31/7/2024)



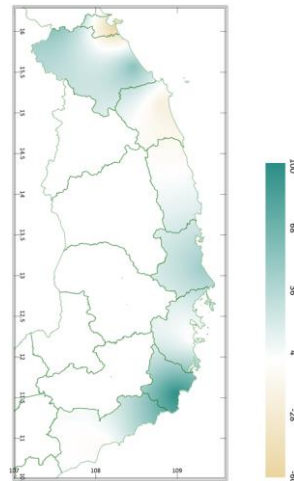
a) Tổng tích ôn hữu hiệu b) Mức độ sai khác so với cùng kỳ năm trước

Hình 1: Bản đồ vị trí khu vực dự báo

Hình 2: Bản đồ tổng tích ôn hữu hiệu tháng

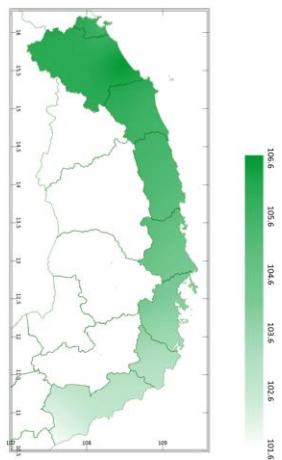


a) Tổng lượng mưa hữu hiệu

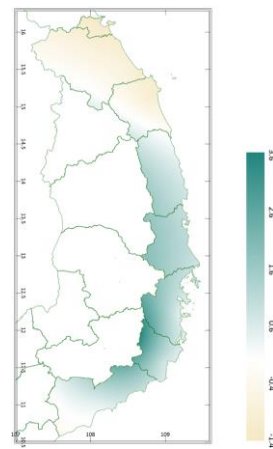


b) Mức độ sai khác so với cùng kỳ năm trước

Hình 3: Bản đồ tổng lượng mưa hữu hiệu tháng

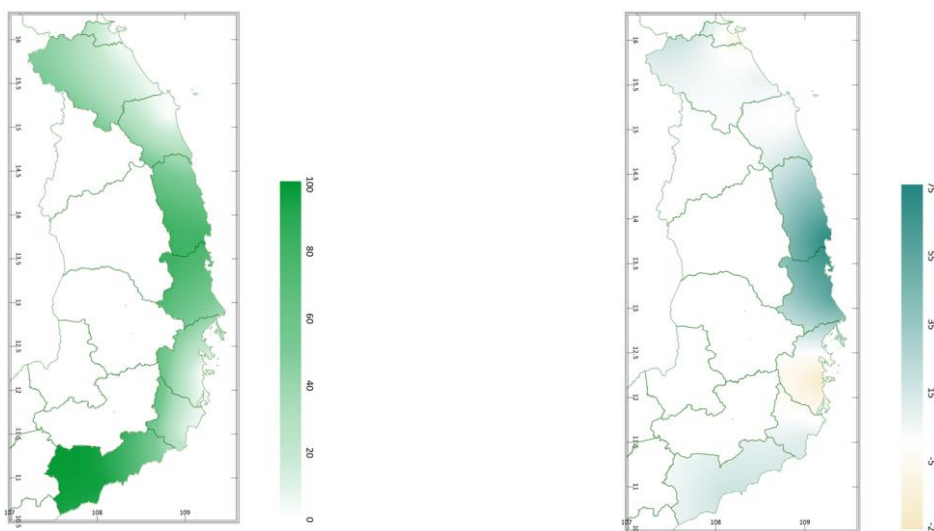


a) Bốc thoát hơi tiềm năng



b) Mức độ sai khác so với cùng kỳ năm trước

Hình 4: Bản đồ tổng lượng bốc thoát hơi tiềm năng tháng



a) Cân bằng nước trong đất

b) Mức độ sai khác so với cùng kỳ năm trước

Hình 5: Bản đồ cân bằng nước trong đất tháng

Trong tháng tới, nhiệt độ tối cao trung bình từ 30 - 33°C, nhiệt độ tối thấp trung bình từ 27 - 28°C, tích ôn hữu hiệu (tổng nhiệt độ tích lũy) trong tuần đầu của tháng dao động trong khoảng 206 - 233°C, trong tuần giữa tháng dao động trong khoảng 190 - 212°C, trong tuần cuối của tháng dao động trong khoảng 191 - 207°C. So với cùng kỳ năm trước, tổng nhiệt độ tích lũy tại hầu hết các tỉnh/TP trên khu vực Nam Trung Bộ có xu thế thấp hơn so với cùng kỳ ở mức khoảng 2,9 - t0°C; riêng phía Tây của tỉnh Phú Yên, tỉnh Khánh Hòa - Ninh Thuận (ngoại trừ khu vực ven biển) và hầu hết tỉnh Bình Thuận có xu thế cao hơn so với cùng kỳ năm trước, dao động trong khoảng 22 - 130°C

Tổng lượng mưa hữu hiệu trong tuần đầu của tháng dao động trong khoảng 7 - 57mm, trong tuần giữa tháng dao động trong khoảng 2 - 29mm, trong tuần cuối của tháng dao động trong khoảng 19 - 55mm. Tỉnh Ninh Thuận và Bình Thuận có khả năng nhận được tổng lượng mưa hữu hiệu cao hơn so với các tỉnh khác trên khu vực. So với cùng kỳ năm trước, tổng lượng mưa hữu hiệu tại hầu hết TP. Đà Nẵng, khu vực tiếp giáp với Đà Nẵng của tỉnh Quảng Nam, tỉnh Quảng Ngãi (ngoại trừ phía Bắc), phía Bắc tỉnh Bình Định và phía Tây của tỉnh Bình Thuận có xu thế thấp hơn so với cùng kỳ, dao động trong khoảng 4,2 - 60%; các phần còn lại của khu vực Nam Trung Bộ có xu thế cao hơn so với cùng kỳ năm trước khoảng 4 - 100mm.

Tổng lượng bốc thoát hơi tiềm năng dao động trong khoảng 103 - 107mm. So với cùng kỳ năm trước, tổng lượng bốc thoát hơi tiềm năng tại hầu hết các tỉnh/TP trên khu vực Nam Trung Bộ có xu thế cao hơn hoặc cao hơn không đáng kể so với cùng kỳ, dao động trong khoảng 0,2 - 3,6mm; riêng TP. Đà Nẵng đến Quảng Ngãi và phần tiếp giáp với Đồng Nai - Bà Rịa Vũng Tàu của tỉnh Bình Thuận có xu thế thấp hơn hoặc thấp hơn không đáng kể so với cùng kỳ năm trước ở mức khoảng 0,4 - 1,4mm

Cân bằng nước trong đất dự báo trong tháng tới các tỉnh đạt khoảng 0 - 95%. Các tỉnh Bình Định, Phú Yên và Bình Thuận cân bằng nước trong đất có khả năng cao hơn so với các tỉnh khác trên khu vực. So với cùng kỳ năm trước, cân bằng nước trong đất tại hầu hết các tỉnh/TP trên khu vực Nam Trung Bộ có xu thế cao hơn so với cùng kỳ năm trước dao động trong khoảng 10,7 - 75%; riêng tỉnh Khánh Hòa (ngoại trừ khu vực phía Bắc), khu vực tiếp giáp với tỉnh Khánh Hòa của tỉnh Ninh Thuận và một phần phía Đông Nam của TP. Đà Nẵng có xu thế thấp hơn so với cùng kỳ năm trước ở mức khoảng 1,5 - 25%.

Độ ẩm không khí tháng 7/2024 dao động trong khoảng 73 - 84%.

Bảng 2: Dự báo các đặc trưng khí tượng nông nghiệp tại khu vực

Yếu tố	Thời gian			
	Tuần 1	Tuần 2	Tuần 3	Tháng 7
Độ ẩm không khí (%)	72,5 - 86,5	69,6 - 81,6	77,2 - 83,3	73,1 - 83,8
Nhiệt độ tối cao (°C)	29,2 - 34,1	29,5 - 32,6	29,4 - 32,1	29,8 - 32,7
Nhiệt độ tối thấp (°C)	26,1 - 28,6	26,7 - 28,1	27,0 - 28,3	26,7 - 28,3
Tích ôn hữu hiệu (°C)	206,0 - 233,2	189,8 - 211,5	190,8 - 207,4	586,6 - 652,1
Mưa hữu hiệu (mm)	7,0 - 56,6	1,7 - 28,5	19,1 - 54,8	34,1 - 126,6
Bốc thoát hơi tiềm năng (mm)	36,6 - 38,3	32,8 - 33,9	33,2 - 34,4	102,6 - 106,6
Cân bằng nước trong đất (%)	0 -95			

3. Cảnh báo khả năng tác động đến sản xuất nông nghiệp

Nhiệt độ trung bình tháng 7/2024 tại khu vực Nam Trung Bộ phổ biến cao hơn khoảng 0,5-1,0°C, có nơi cao hơn so với TBNN cùng thời kỳ, tổng lượng mưa phổ biến xấp xỉ so với TBNN cùng thời kỳ. Trong tháng 7/2024, tại khu vực tiếp tục xuất hiện nhiều ngày nắng nóng, mưa chỉ xuất hiện cục bộ dẫn đến tình trạng khô hạn, thiếu nước. Tại Nha Trang (Khánh Hòa) nhiệt độ trung bình dao động trong khoảng từ 29,0-30,0°C, lượng mưa 40-80mm cho cả thời kỳ. (Nguồn: Trung tâm DB KTTV Quốc gia).

Tháng tới, lúa vụ Hè Thu trà sớm trong giai đoạn đòng trổ- ngâm sữa - chắc xanh - chín, giữa tháng 7 bắt đầu thu hoạch; trà chính vụ trong giai đoạn đẻ nhánh rộ - đứng cái - làm đòng; trà muộn giai đoạn sạ - mạ - đẻ nhánh; từ giữa tháng 7 lúa vụ Mùa 2024 được xuống giống (chủ yếu tập trung tại các tỉnh Bình Định, Ninh Thuận, Bình Thuận) giai đoạn sinh trưởng chủ yếu sạ - mạ. Dự báo tháng 7, khu vực tiếp tục có nắng thuận lợi cho công tác thu hoạch lúa Hè Thu trà sớm, xuống giống những diện tích còn lại của lúa Hè Thu trà muộn và lúa Mùa. Tuy nhiên, khu vực tiếp tục xuất hiện nhiều ngày nắng nóng, lượng bốc thoát hơi tiềm năng ở mức cao 103 - 107mm, tổng lượng mưa hữu hiệu dao động trong khoảng 34 - 127mm, mưa chỉ xuất hiện cục bộ vài nơi dẫn đến cân bằng nước trong đất phân hóa rõ rệt, dao động trong khoảng 0 - 95% (trong đó các tỉnh/TP từ Đà Nẵng đến Quảng Ngãi, tỉnh Khánh Hòa và Ninh Thuận dao động trong khoảng 0 - 12%; các tỉnh Phú Yên, Bình Định dao động trong khoảng 55-79%; tỉnh Bình Thuận 95%). Qua đó có thể thấy, ngoại trừ tỉnh Bình Thuận, các tỉnh/thành khác trong khu vực cần lưu ý tiếp tục công tác nạo vét, gia cố, duy tu sửa chữa hệ thống thủy lợi, kênh tưới, đặc biệt hệ thống kênh mương nội đồng để chủ động và tích trữ nguồn nước tưới. Những tỉnh còn lại cần theo dõi thời tiết, tháo nước trong ruộng nếu thời tiết có mưa to - rất to. Trên toàn khu vực Nam Trung Bộ, cần duy trì mực nước 1-3cm đối với các diện tích lúa giai đoạn mạ-bén rễ, 3-5cm đối với các diện tích lúa giai đoạn đẻ nhánh - đứng cái, khoảng 5-7cm đối với những diện tích đang trong giai đoạn đòng - trổ, đối với những ruộng lúa trong giai đoạn lúa chín, từ 10 đến 12 ngày trước khi thu hoạch cần tháo cạn nước để mặt ruộng được khô ráo, nhằm thuận lợi cho công tác thu hoạch. Bên cạnh điều tiết nước, cần kết hợp bón thúc đòng đẻ lúa sinh trưởng khỏe mạnh; đối với những ruộng lúa bước vào giai đoạn cuối đẻ nhánh, cần tháo nước cạn trong ruộng khoảng 7-10 ngày nhằm hạn chế lúa đẻ nhánh muộn và lai rai, đồng thời, giúp rễ ăn sâu, hút được nhiều dinh dưỡng giúp lá lúa đứng thẳng giúp cây quang hợp tốt hơn, hạn chế đổ ngã. Thời tiết tạo điều kiện thuận lợi cho một số sâu bệnh phát sinh gây hại như: Bệnh khô vằn, bệnh đen lép hạt... gây hại lúa Hè Thu giai đoạn ngâm sữa - chín; sâu cuốn lá nhỏ, sâu đục thân 2 chấm, bệnh khô vằn, bệnh đạo ôn...hại lúa giai đoạn đẻ nhánh- làm đòng-trổ; Ốc bươu vàng lây lan, gây hại lúa Hè thu muộn giai đoạn xuống giống -mạ; Chuột gây hại trên lúa giai đoạn đẻ nhánh- đòng, đặc biệt gây hại giống gieo lúa Hè Thu muộn; bọ trĩ, sâu keo, ruồi đục nõn... gây hại trên lúa Hè Thu giai đoạn mạ.

Trên khu vực Nam Trung Bộ, tháng tới cây thanh long tiếp tục trong giai đoạn chăm sóc - nuôi quả - thu hoạch. Thanh long cần được cung cấp đủ nước

và thường xuyên, đặc biệt cây đang phát triển, chuẩn bị ra quả và quả sắp chín, độ ẩm đất thích hợp cho thanh long sinh trưởng và phát triển khoảng 60 – 70%. Dự báo tháng tới, tại khu vực tiếp tục xuất hiện nhiều ngày nắng nóng, mưa chỉ xuất hiện cục bộ, lượng bốc thoát hơi ở mức cao khoảng 103 - 107mm, tổng lượng mưa hữu hiệu dao động trong khoảng 34 - 127mm, cân bằng nước trong đất tại khu vực phân hóa rõ rệt khoảng 0-95%(trong đó tỉnh Bình Thuận và Bình Định lần lượt đạt 95% và 79%, các tỉnh còn lại đều thấp hơn 60%). Qua đó có thể thấy, tỉnh Bình Thuận và Bình Định có cân bằng nước trong đất cao hơn so với nhu cầu của cây thanh long, do đó, tại 2 tỉnh này cần lưu ý hệ thống mương máng, cống thoát nước và tiêu nước bằng cách khơi thông rãnh thoát nước, không để ngập, úng kéo dài ảnh hưởng đến sinh trưởng phát triển của cây thanh long và sự phát triển của quả. Các tỉnh còn lại, nắng nóng tiếp tục xuất hiện nhiều nơi, cân bằng nước trong đất chưa đủ đáp ứng nước cho cây trồng, do đó, đối với các tỉnh/TP này người dân cần chủ động nguồn nước tưới bổ sung, đảm bảo đủ ẩm cho cây sinh trưởng - nuôi quả, đồng thời tiến hành tủ gốc để hạn chế bốc thoát hơi nước và giữ ẩm cho cây. Trên toàn khu vực Nam Trung Bộ, người dân cần tranh thủ những ngày nắng ráo để thu hoạch thanh long tại những vườn đã đến kỳ thu hoạch, nên thu hoạch lúc sáng sớm, chiều mát, tránh ánh nắng gay gắt chiếu trực tiếp làm mất nước nhanh, ảnh hưởng đến chất lượng quả. Ngoài ra, cần bổ sung đầy đủ dinh dưỡng cho cây, phòng trừ cỏ dại để tránh tình trạng thanh long khó hấp thụ được dinh dưỡng từ đất trồng xung quanh. Thời tiết tháng tới tạo điều kiện thuận lợi cho một số sâu bệnh phát sinh gây hại như: bệnh nám cành, bò hóng, ruồi đục quả, kiến, đóm nâu.... Đối với những vườn thanh long đã thu hoạch xong, cần tiến hành vệ sinh vườn, tỉa cành, xới đất, bón lót phân hữu cơ để tái tạo đất, tăng độ tơi xốp đất, giúp các vi sinh vật có lợi cho đất phát triển để tăng hiệu suất sử dụng phân NPK sau này và kích hệ rễ cây phát triển mạnh, giúp thanh long khỏe mạnh, hạn chế sâu bệnh.

Tin phát ngày: 01/7/2024

Thời gian ban hành bản tin tiếp theo: ngày 01/8/2024

**Người chịu trách nhiệm
ban hành bản tin**

Phạm Thị Kim Phụng