

Hà Nội, ngày 01 tháng 7 năm 2024

Số: KNHD-07/TN/TTCN

**BẢN TIN DỰ BÁO KHÍ TƯỢNG THỦY VĂN  
PHỤC VỤ NÔNG NGHIỆP KHU VỰC TÂY NGUYÊN  
THỜI HẠN THÁNG**

(Từ ngày 01/7/2024 đến ngày 31/7/2024)

**1. Thông báo tình hình khí tượng thủy văn nông nghiệp tháng qua**

Trong tháng 6/2024, độ ẩm không khí trung bình trong khu vực dao động trong 77 - 87%; Tổng tích ôn hữu hiệu (tổng nhiệt độ tích lũy) trong tháng dao động trong khoảng 345 - 537°C; Bốc thoát hơi tiềm năng dao động trong khoảng 95 - 101mm; Tổng lượng mưa hữu hiệu dao động trong khoảng 85 - 131mm; Cân bằng nước trong đất bằng 79 - 96%; Nhiệt độ tối cao trung bình từ 25 - 32°C, nhiệt độ tối thấp trung bình từ 17 - 24°C, nhiệt độ trung bình tại phổ biến cao hơn từ 1,0 - 1,5°C so với trung bình nhiều năm (TBNN) cùng thời kỳ. Tổng lượng mưa (TLM) phổ biến thiếu hụt từ 20-40% so với TBNN cùng thời kỳ.

Trong tháng 6/2024, tại khu vực Tây Nguyên có nắng nóng cục bộ, nhiệt độ cao nhất ngày vượt giá trị lịch sử (GTLS) trong thời kỳ tháng 6/2024 đo được tại một số trạm trên khu vực có giá trị vượt GTLS, cụ thể: tại Đăk Tô (Kon Tum) nhiệt độ vượt GTLS đạt 35,2°C xảy ra vào ngày 14/6; tại Ayunpa (Gia Lai) nhiệt độ vượt GTLS đạt 38,7°C và tại EaHleo (Đăk Lăk) nhiệt độ vượt GTLS đạt 34,8°C vào ngày 15/6. Khu vực Tây Nguyên, trong tháng 6 nhiều ngày có mưa rào và dông với diện rải rác, trong đó mưa vừa, mưa to gia tăng hơn trong 10 ngày cuối tháng. Tại tỉnh Gia Lai, giông, lốc, mưa đá ngày 14/6 đã làm một số cây trồng của người dân (chủ yếu cây điều) bị thiệt hại với diện tích khoảng 3ha (Nguồn: báo điện tử Tiền Phong); chiều ngày 14/6 tại xã Đan Phượng (huyện Lâm Hà, Lâm Đồng) mưa dông kèm gió giật mạnh làm sàu riêng rụng quả, gãy cành hàng loạt, các loại cây trồng khác, bao gồm bơ, mắc ca, cà phê cũng bị ảnh hưởng; Mưa kèm theo lốc xoáy xảy ra vào tối ngày 15/6 tại thôn Tân An và Tân Phương, xã Đăk R'moan, TP. Gia Nghĩa (Đăk Nông) đã làm thiệt hại nhiều diện tích cây trồng.

Bảng 1: Tình hình khí tượng nông nghiệp tháng qua (01 – 30/6/2024)

Yếu tố	Thời gian			
	Tuần 1	Tuần 2	Tuần 3	Tháng 6
Độ ẩm không khí (%)	75,3 - 86,9	76,1 - 84,8	79,7 - 88,3	76,9 - 86,6
Nhiệt độ tối cao (°C)	25,7 - 32,3	25,9 - 32,2	24,2 - 31	25,3 - 31,9
Nhiệt độ tối thấp (°C)	17,2 - 23,9	18,1 - 24,1	16,9 - 23,3	17,4 - 23,7
Tích ôn hữu hiệu (°C)	126,8 - 198,1	121,3 - 184,1	96,8 - 154,3	344,9 - 536,5
Mưa hữu hiệu (mm)	32 - 42,3	21,4 - 43	19,2 - 55,9	84,6 - 130,8
Bốc thoát hơi tiềm năng (mm)	35,1 - 36,8	31,8 - 33,6	28,5 - 30,1	95,4 - 100,5
Cân bằng nước trong đất (%)	79,2 - 95,8			

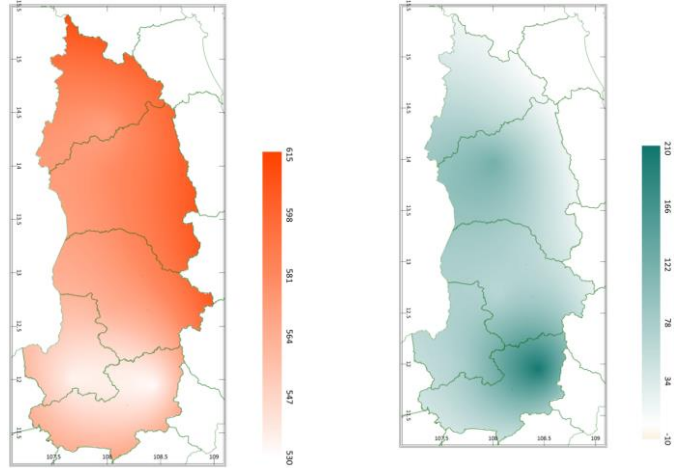
Tháng 6/2024, cây cà phê chủ yếu trong giai đoạn quả non - phát triển quả. Thời tiết khu vực tháng qua có mưa rào và dông rải rác, cục bộ có mưa vừa, mưa to, có nơi mưa rất to với tổng lượng mưa hữu hiệu đạt khoảng 85 - 131mm, cân bằng nước trong đất dao động trong khoảng 79,2 - 95,8%. Mưa lớn diện rộng kèm gió giật mạnh đã gây ảnh hưởng đến quá trình sinh trưởng của cà phê, một số diện tích bị ngập úng, rụng quả non, cụ thể: mưa lớn chiều ngày 14/6 tại xã Đan Phượng (huyện Lâm Hà, Lâm Đồng) mưa dông kèm gió giật mạnh làm ảnh hưởng đến nhiều diện tích cà phê; mưa kèm theo lốc xoáy xảy ra vào tối ngày 15/6 tại thôn Tân An và Tân Phương, xã Đắc R'moan, TP. Gia Nghĩa (Đắk Nông) đã làm thiệt hại nhiều diện tích cây trồng trong đó có cà phê. Thời tiết tháng 6 thuận lợi cho một số sâu bệnh gây lại như: bệnh gỉ sắt, bệnh nấm hồng, sâu ăn lá... gia tăng diện tích gây hại trong điều kiện mưa nhiều, độ ẩm cao.

Cây ăn quả có múi (cam, quýt, bưởi) trên khu vực Tây Nguyên chủ yếu trong giai đoạn nuôi quả. Khu vực đang trong giai đoạn mùa mưa, tổng lượng mưa dao động trong khoảng 154,7 - 251,6mm, độ ẩm đất dao động trong khoảng 79,2 - 95,8%, đất trồng luôn trong trạng thái độ ẩm cao dẫn đến tình trạng thiếu oxy trong đất ảnh hưởng đến quá trình sinh trưởng và phát triển của cây ăn quả có múi, đồng thời, mưa lớn kèm gió giật mạnh đã làm gãy cành, rụng quả non tại một số vườn cây ăn quả có múi, cụ thể: mưa kèm theo lốc xoáy xảy ra vào tối ngày 15/6 tại thôn Tân An và Tân Phương, xã Đắc R'moan, TP. Gia Nghĩa (Đắk Nông) đã làm thiệt hại một số diện tích cây ăn quả có múi. Thời tiết tháng qua thuận lợi cho bệnh vàng lá thối rễ, bệnh Greening, sâu cuốn lá,... gây hại rải rác tại các diện tích trồng cây ăn quả có múi trên khu vực.

## 2. Dự báo khí tượng nông nghiệp (Từ ngày 01/7/2024 đến ngày 31/7/2024)

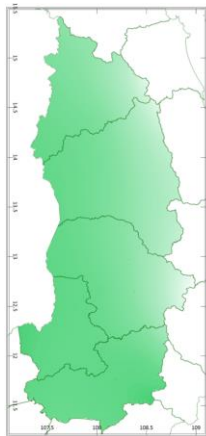


Hình 1: Bản đồ vị trí khu vực dự báo

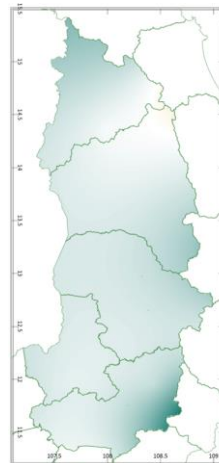


a) Tổng tích ôn hữu hiệu      b) Mức độ sai khác so với cùng kỳ năm trước

Hình 2: Bản đồ tổng tích ôn hữu hiệu tháng

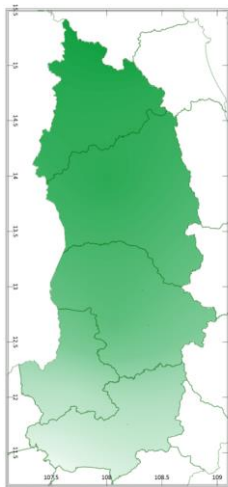


a) Tổng lượng mưa hữu hiệu

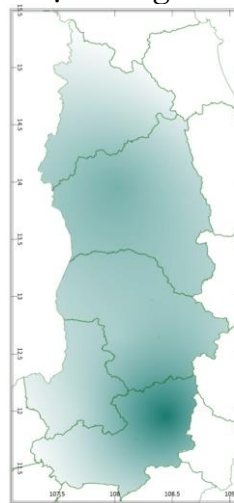


b) Mức độ sai khác so với cùng kỳ năm trước

Hình 3: Bản đồ tổng lượng mưa hữu hiệu tháng

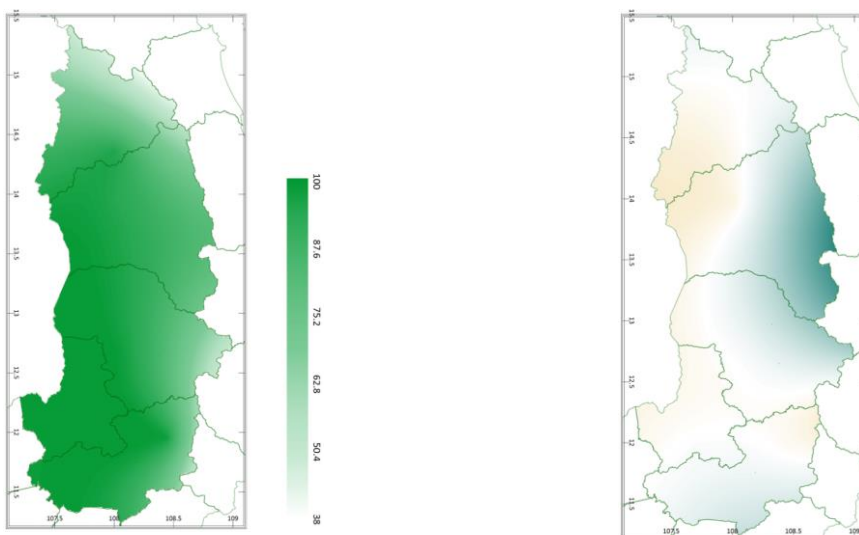


a) Bốc thoát hơi tiềm năng



b) Mức độ sai khác so với cùng kỳ năm trước

Hình 4: Bản đồ bốc thoát hơi tiềm năng tháng



a) Cân bằng nước trong đất                      b) Mức độ sai khác so với cùng kỳ năm trước  
 Hình 5: Bản đồ cân bằng nước trong đất tháng

Trong tháng tới, nhiệt độ tối cao trung bình từ 29 - 32°C, nhiệt độ tối thấp trung bình khoảng 24 - 25°C. Tích ôn hữu hiệu (tổng nhiệt độ tích lũy) trong tuần đầu của tháng dao động trong khoảng 157 - 195°C, trong tuần giữa tháng dao động trong khoảng 182 - 189°C, trong tuần cuối của tháng dao động trong khoảng 185 - 197°C. So với cùng kỳ năm trước, tổng nhiệt độ tích lũy tại hầu hết các tỉnh trên khu vực Tây Nguyên có xu thế cao hơn so với cùng kỳ ở mức khoảng 34 – 210°C.

Tổng lượng mưa hữu hiệu trong tuần đầu của tháng dao động trong khoảng 35 - 47mm, trong tuần giữa tháng dao động trong khoảng 16 - 27mm, trong tuần cuối của tháng dao động trong khoảng 41 - 55mm. So với cùng kỳ năm trước, tổng lượng mưa hữu hiệu tại hầu hết các tỉnh trên khu vực Tây Nguyên có xu thế cao hơn so với cùng kỳ, dao động trong khoảng 2,1 – 54mm.

Tổng lượng bốc thoát hơi tiềm năng dao động trong khoảng 103 - 106mm. So với cùng kỳ năm trước, tổng lượng bốc thoát hơi tiềm năng tại hầu hết các tỉnh trên khu vực Tây Nguyên có xu thế cao hơn hoặc cao hơn không đáng kể so với cùng kỳ, dao động trong khoảng 0,88 - 5,2mm.

Cân bằng nước trong đất dự báo khoảng 94 - 99%. So với cùng kỳ năm trước, cân bằng nước trong đất tại hầu hết trên khu vực Tây Nguyên có xu thế thấp hơn hoặc thấp hơn không đáng kể so với cùng kỳ, dao động trong khoảng 0,7 - 6%; riêng trung tâm và phía Đông của tỉnh Gia Lai, hầu hết khu vực phía

Đông và trung tâm tỉnh Đắk Lắk, hầu hết phía Tây và Trung tâm của tỉnh Lâm Đồng, một phần phía Đông của tỉnh Kon Tum có xu thế cao hơn hoặc cao hơn không đáng kể so với cùng kỳ năm trước ở mức khoảng 0,7 - 48%.

Độ ẩm không khí tháng 7/2024 dao động trong khoảng 83 - 87%.

*Bảng 2: Dự báo các đặc trưng khí tượng nông nghiệp tại khu vực*

Yếu tố	Thời gian			
	Tuần 1	Tuần 2	Tuần 3	Tháng 7
Độ ẩm không khí (%)	85,7 - 90,5	80,6 - 85,9	81,6 - 87,5	83,1 - 87,3
Nhiệt độ tối cao (°C)	26,1 - 31,0	30,1 - 32,4	29,9 - 32,1	28,6 - 31,8
Nhiệt độ tối thấp (°C)	21,6 - 24,4	24,9 - 26,2	25,5 - 26,4	24,2 - 25,1
Tích ôn hữu hiệu (°C)	156,9 - 195,2	182,2 - 189,4	185,4 - 196,5	532,0 - 579,6
Mưa hữu hiệu (mm)	35,0 - 46,7	16,0 - 26,7	40,8 - 54,7	105,7 - 114,3
Bốc thoát hơi tiềm năng (mm)	35,9 - 37,6	33,6 - 34,0	33,9 - 34,3	103,4 - 105,8
Cân bằng nước trong đất (%)	94,1 - 98,7			

### 3. Cảnh báo khả năng tác động đến sản xuất nông nghiệp

Nhiệt độ trung bình tháng 7/2024 tại khu vực Tây Nguyên phổ biến ở mức cao hơn so với TBNN cùng thời kỳ khoảng 0,5-1,0°C; Tổng lượng mưa trên khu vực phổ biến xấp xỉ so với TBNN cùng thời kỳ. Trong tháng 07/2024, khu vực có nhiều ngày mưa rào và dông, khả năng xuất hiện một số đợt mưa vừa, mưa to diện rộng kéo dài khoảng 02-04 ngày, tiếp tục đề phòng các hiện tượng dông, lốc, sét, mưa đá. Tại Buôn Ma Thuột nhiệt độ trung bình dao động trong khoảng từ 25,0-26,0°C, lượng mưa 170-340mm cho cả thời kỳ (Nguồn: Trung tâm Dự báo KTTV Quốc gia).

Trên khu vực Tây Nguyên, tháng 7/2024 cây cà phê tiếp tục giai đoạn phát triển quả. Giai đoạn này, nhu cầu dinh dưỡng cho cây cà phê rất cao để cho quả phát triển nhanh về kích thước, ổn định số lượng quả kết trên cành, đồng thời cung cấp nguồn dinh dưỡng để tăng chất lượng cành dự trữ, ổn định bộ khung, tán lá làm nền tảng cho việc tăng năng suất ở những vụ sau. Nhiệt độ thích hợp cho cà phê sinh trưởng và phát triển trong giai đoạn này dao động trong khoảng 24 - 25°C, độ ẩm không khí trên 70%. Dự báo tháng tới, khu vực tiếp tục có mưa diện rộng, khả năng xuất hiện một số đợt mưa vừa, mưa to diện

rộng, tổng lượng mưa hữu hiệu khoảng 106 - 114mm, cân bằng nước trong đất khoảng 94 - 99%. Qua đó có thể thấy, tháng tới khu vực Tây Nguyên có lượng mưa và cân bằng nước trong đất cao hơn so với nhu cầu của cây cà phê trong giai đoạn phát triển quả, người dân cần khơi thông mương rãnh, thoát nước kịp thời khi có mưa to xảy ra, hạn chế tối đa tình trạng đọng nước ở gốc cây mở đường cho nấm khuẩn phát sinh gây hại. Đồng thời, khu vực mưa nhiều, đất trồng luôn trong trạng thái thừa ẩm, dẫn đến rễ cây bị thiếu oxy, cây không hấp thu được dinh dưỡng gây ra tình trạng rụng quả, thối quả, do đó, cần lưu ý cắt tỉa cành tạo bộ tán cây thông thoáng, giúp cây tập trung dinh dưỡng nuôi quả. Bên cạnh đó, cần lưu ý bón phân đầy đủ, đúng quy trình kỹ thuật, cân đối các dinh dưỡng đa, trung, vi lượng với tỉ lệ phù hợp để cây cà phê phát triển toàn diện. Thời tiết tháng tới tạo điều kiện cho một số sâu bệnh phát sinh gây hại như: rệp, bệnh nấm hồng, bệnh gỉ sắt...do đó, cần thường xuyên kiểm tra vườn, khi phát hiện cây cà phê bị bệnh thì cần phun phòng trừ sâu bệnh kịp thời, nên khoanh vùng phun phòng trừ những cây bị bệnh, không nên phun tràn lan cả vườn làm ảnh hưởng đến hệ sinh thái vườn cà phê, tiêu diệt thiên địch có ích, lãng phí, tốn công lao động và ô nhiễm môi trường.

Tháng tới, trên khu vực Tây Nguyên cây ăn quả có múi (cam, quýt, bưởi) tiếp tục giai đoạn nuôi quả. Giai đoạn này cần tỉa bớt những quả kém chất lượng để tập trung nuôi những quả chất lượng, đồng thời, bổ sung dinh dưỡng cho cây để cây có đủ sức nuôi quả. Thời kỳ này cần đảm bảo đủ độ ẩm đất khoảng 55 - 80% cho cây sinh trưởng và phát triển. Tháng tới khu vực có nhiều ngày mưa rào và dông, khả năng xuất hiện một số đợt mưa vừa, mưa to diện rộng, tổng lượng mưa hữu hiệu dao động từ 106 - 114mm, lượng bốc thoát hơi tiềm năng khoảng 103 - 106mm, cân bằng nước trong đất dao động trong khoảng 94 - 99%. Qua đó có thể thấy, cân bằng nước trong đất trên toàn khu vực cao hơn so với nhu cầu của cây ăn quả có múi trong giai đoạn sinh trưởng của tháng tới, do đó, người dân cần chú ý nạo vét các rãnh thoát nước để kịp thời thoát nước khi có mưa to - rất to, tránh để đọng nước ở gốc gây thối rễ và phát sinh nấm bệnh, đồng thời, nên để cỏ dại hợp lý giúp chống rửa trôi dinh dưỡng, xói mòn đất, làm cho đất tơi xốp, thoáng khí giúp rễ cây trồng hô hấp và hấp thu dinh dưỡng tốt, phát triển đa dạng sinh học trong hệ sinh thái vườn. Trên toàn khu vực Tây

Nguyên, giai đoạn này, cần bổ sung amino acid và đầy đủ các chất dinh dưỡng thiết yếu bao gồm cả đa, trung và vi lượng để cây có múi nuôi quả. Sâu bệnh hại cần lưu ý trên cây ăn quả có múi trong giai đoạn này: Nhện đỏ, bệnh phấn trắng, bệnh loét và bệnh nứt thân sùi bọt...khi phát hiện bệnh sâu bệnh, người dân cần khoanh vùng, tỉa bỏ những cành lá bị nhiễm bệnh đem đi tiêu hủy để hạn chế xâm nhập của bệnh hại, sử dụng các biện pháp sinh học để chủ động phòng chống các loại sâu, bệnh theo định kỳ, trong đó, đặc biệt bảo vệ và phát triển các loài thiên địch trong vườn để phòng, chống sâu, côn trùng gây hại.

**Tin phát ngày: 01/7/2024**

**Thời gian ban hành bản tin tiếp theo: ngày 01/8/2024**

**Người chịu trách nhiệm  
ban hành bản tin**

**Phạm Thị Kim Phụng**