

Hà Nội, ngày 01 tháng 8 năm 2024

Số: KNHD-08/TN/TTCN

**BẢN TIN DỰ BÁO KHÍ TƯỢNG THỦY VĂN
PHỤC VỤ NÔNG NGHIỆP KHU VỰC TÂY NGUYÊN
THỜI HẠN THÁNG**

(Từ ngày 01/8/2024 đến ngày 31/8/2024)

1. Thông báo tình hình khí tượng thủy văn nông nghiệp tháng qua

Trong tháng 7/2024, độ ẩm không khí trung bình trong khu vực dao động trong 85 - 91%; Tổng tích ôn hữu hiệu (tổng nhiệt độ tích lũy) trong tháng dao động trong khoảng 321 - 499°C; Bốc thoát hơi tiềm năng dao động trong khoảng 99 - 104mm; Tổng lượng mưa hữu hiệu dao động trong khoảng 103 - 113mm; Cân bằng nước trong đất bằng 97 - 99%; Nhiệt độ tối cao trung bình từ 23 - 30°C, nhiệt độ tối thấp trung bình từ 17 - 23°C, nhiệt độ trung bình tại phổ biến xấp xỉ so với trung bình nhiều năm (TBNN) cùng thời kỳ. Tổng lượng mưa (TLM) ở ngưỡng cao hơn so với TBNN cùng thời kỳ từ 30 - 60%, có nơi cao hơn.

Tháng 7/2024 trên khu vực Tây Nguyên đã quan trắc được một số trạm khí tượng xảy ra giá trị lượng mưa ngày và TLM tháng vượt giá trị lịch sử (GTLS) so với cùng thời kỳ, một số nơi đã vượt giá trị TLM tháng cao nhất của năm đã từng quan trắc được, cụ thể: tổng lượng mưa ngày vượt GTLS tại trạm Buôn Hồ (Đắk Lắk) xảy ra vào ngày 06/7/2024 với lượng mưa ngày vượt GTLS đạt 80,0mm; Tổng lượng mưa tháng vượt GTLS tại Buôn Ma Thuột (Đắk Lắk) và Lắk (Đắk Lắk) lần lượt đạt 514,0mm và 551,7mm. Các hiện tượng thời tiết nguy hiểm ở quy mô nhỏ như dông, lốc xảy ra tại An Giang, Lâm Đồng vào ngày 15/7/2024. Nhiệt độ cao nhất ngày vượt GTLS đo được tại trạm Ayunpa (Gia Lai) đạt 37,5°C vào ngày 02/7/2024. (Nguồn: Trung tâm DB KTTV QG).

Trong tháng 7/2024, mưa lớn kèm theo lốc xoáy xảy ra vào các ngày 06-07/7 tại các tỉnh Đắk Lắk, Đắk Nông gây nhiều thiệt hại về nông nghiệp (cụ thể: tại Đắk Lắk khoảng 200 hộ có diện tích sầu riêng bị thiệt hại, hơn 100 tấn sầu

riêng sắp đến kỳ thu hoạch bị hư hỏng và một số loại cây trồng khác bị thiệt hại (Nguồn: Báo Đắk Lắk Điện tử); nhiều diện tích hoa màu, cây ăn trái bị hư hại... tại Đắk Nông (Nguồn: Trang thông tin điện tử công an tỉnh Đắk Nông).

Bảng 1: Tình hình khí tượng nông nghiệp tháng qua (01 – 31/7/2024)

Yếu tố	Thời gian			
	Tuần 1	Tuần 2	Tuần 3	Tháng 7
Độ ẩm không khí (%)	80,9 - 87,9	87,7 - 94,4	86,8 - 92,8	85,4 - 90,7
Nhiệt độ tối cao (°C)	24,4 - 31	21,6 - 27,9	21,9 - 29,5	22,7 - 29,5
Nhiệt độ tối thấp (°C)	16,8 - 23,2	17,4 - 23,2	17,6 - 22,9	17,2 - 23,1
Tích ôn hữu hiệu (°C)	117 - 185,2	100,4 - 158,1	103,5 - 159,2	320,9 - 498,8
Mưa hữu hiệu (mm)	24,5 - 43	33,2 - 55	28 - 33,5	102,5 - 112,5
Bốc thoát hơi tiềm năng (mm)	34,9 - 36,8	31,7 - 33,4	31,9 - 33,5	98,5 - 103,7
Cân bằng nước trong đất (%)	96,7 - 99,2			

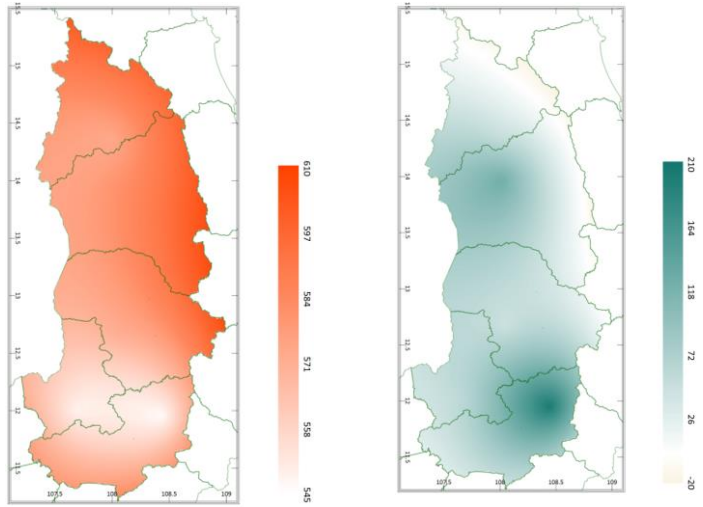
Tháng 7/2024, cây cà phê chủ yếu trong giai đoạn quả non - phát triển quả. Thời tiết khu vực tháng qua có mưa rào và dông rải rác, cục bộ có mưa vừa, mưa to, có nơi mưa rất to với tổng lượng mưa hữu hiệu đạt khoảng 103 - 113mm, cân bằng nước trong đất dao động trong khoảng 97 - 99%. Mưa lớn diện rộng kèm gió giật mạnh đã gây ảnh hưởng đến quá trình sinh trưởng của cà phê, một số diện tích bị ngập úng, rụng quả non, cụ thể: mưa lớn kèm theo lốc xoáy xảy ra vào các ngày 06-07/7 tại các tỉnh Đắk Lắk, Đắk Nông và đồng, lốc xảy ra vào ngày 15/7 tại Lâm Đồng đã làm thiệt hại nhiều diện tích cây trồng trong đó có cà phê. Thời tiết tháng 7 thuận lợi cho một số sâu bệnh gây lại như: bệnh gỉ sắt, bệnh nấm hồng, sâu ăn lá... gia tăng diện tích gây hại trong điều kiện mưa nhiều, độ ẩm cao.

Trên khu vực Tây Nguyên, tháng 7 cây cao su trong giai đoạn khai thác mủ, thời tiết tháng qua đang trong mùa mưa, khu vực có mưa vừa - mưa to, với tổng lượng mưa dao động khoảng 280 - 618mm đã ảnh hưởng đến tiến độ khai thác mủ cao su, ảnh hưởng đến năng suất, ngoài ra, mưa to kèm dông, lốc đã gây ngập úng cục bộ, gãy cành tại một số vườn cao su gây khó khăn trong việc chăm sóc cây (mưa lớn kèm theo lốc xoáy xảy ra vào các ngày 06-07/7 tại các tỉnh Đắk Lắk, Đắk Nông và đồng, lốc xảy ra vào ngày 15/7 tại Lâm Đồng). Thời tiết thuận lợi cho một số sâu bệnh phát sinh gây hại cục bộ trên cây cao su như: bệnh như nhện đỏ, nhện vàng và bệnh phấn trắng, vàng rụng lá, khô miệng cạo.

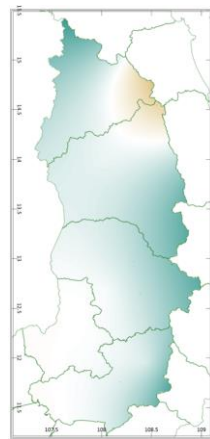
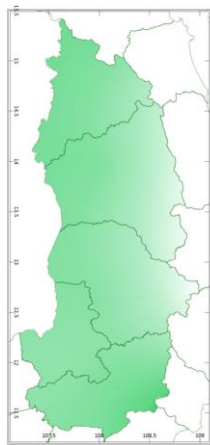
2. Dự báo khí tượng nông nghiệp (Từ ngày 01/8/2024 đến ngày 31/8/2024)



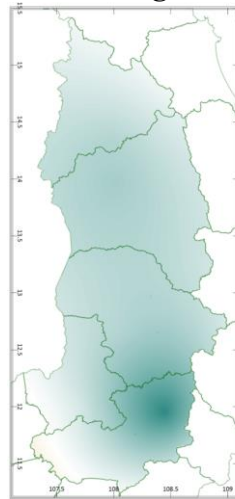
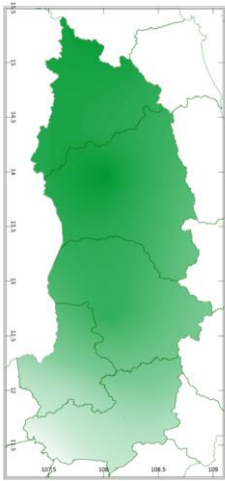
Hình 1: Bản đồ vị trí khu vực dự báo



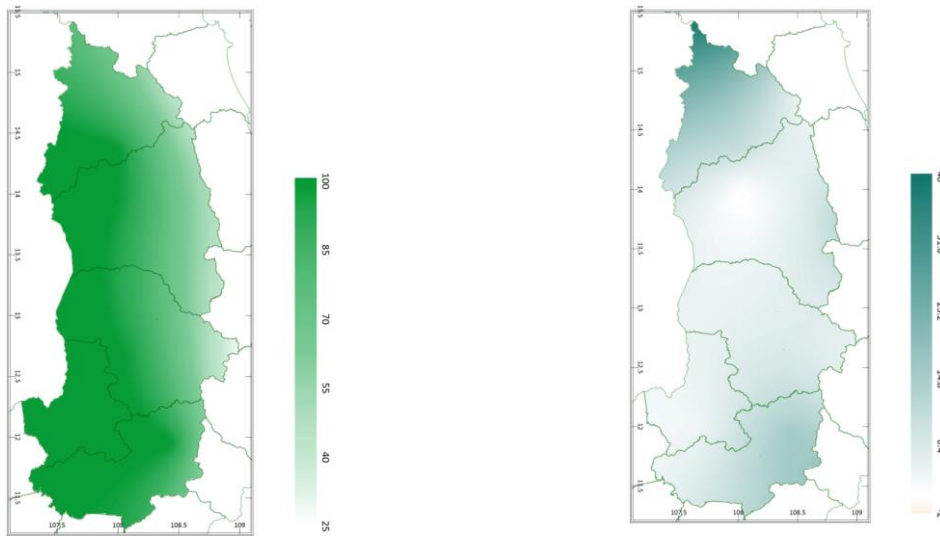
Hình 2: Bản đồ tổng tích ôn hữu hiệu tháng



Hình 3: Bản đồ tổng lượng mưa hữu hiệu tháng



Hình 4: Bản đồ bốc thoát hơi tiềm năng tháng



a) Cân bằng nước trong đất b) Mức độ sai khác so với cùng kỳ năm trước
 Hình 5: Bản đồ cân bằng nước trong đất tháng

Trong tháng tới, nhiệt độ tối cao trung bình từ 29 - 32°C, nhiệt độ tối thấp trung bình khoảng 24 - 25°C. Tích ôn hữu hiệu (tổng nhiệt độ tích lũy) trong tuần đầu của tháng dao động trong khoảng 167 - 205°C, trong tuần giữa tháng dao động trong khoảng 188 - 192°C, trong tuần cuối của tháng dao động trong khoảng 184 - 188°C. So với cùng kỳ năm trước, tổng nhiệt độ tích lũy tại hầu hết các tỉnh trên khu vực Tây Nguyên có xu thế cao hơn so với cùng kỳ ở mức khoảng 26 - 210°C; riêng khu vực tiếp giáp với Quảng Nam - Quảng Ngãi của tỉnh KonTum có xu thế thấp hơn so với cùng kỳ năm trước ở mức 20°C.

Tổng lượng mưa hữu hiệu trong tuần đầu của tháng dao động trong khoảng 35 - 38mm, trong tuần giữa tháng dao động trong khoảng 35 - 37mm, trong tuần cuối của tháng dao động trong khoảng 33 - 34mm. So với cùng kỳ năm trước, tổng lượng mưa hữu hiệu tại hầu hết các tỉnh trên khu vực Tây Nguyên có xu thế cao hơn so với cùng kỳ, dao động trong khoảng 1 - 50mm; riêng một phần phía Đông Nam của tỉnh KonTum và một phần phía Đông Bắc của tỉnh Gia Lai có xu thế thấp hơn so với cùng kỳ năm trước ở mức 1 - 35mm.

Tổng lượng bốc thoát hơi tiềm năng dao động trong khoảng 103 - 105mm. So với cùng kỳ năm trước, tổng lượng bốc thoát hơi tiềm năng tại hầu hết các tỉnh trên khu vực Tây Nguyên có xu thế cao hơn hoặc cao hơn không đáng kể so với cùng kỳ, dao động trong khoảng 0,4 - 6mm; riêng một tiếp giáp với Bình

Phước - Đồng Nai của tỉnh Lâm Đồng có xu thế thấp hơn so với cùng kỳ năm trước ở mức khoảng 1mm.

Cân bằng nước trong đất dự báo khoảng 98 - 100%. So với cùng kỳ năm trước, cân bằng nước trong đất tại hầu hết trên khu vực Tây Nguyên có xu thế cao hơn so với cùng kỳ, dao động trong khoảng 2,6 - 40%; riêng một phần trung tâm tỉnh Gia Lai có xu thế thấp hơn hoặc thấp hơn không đáng kể so với cùng kỳ năm trước ở mức khoảng 0,1 - 2%.

Độ ẩm không khí tháng 8/2024 dao động trong khoảng 83 - 85%.

Bảng 2: Dự báo các đặc trưng khí tượng nông nghiệp tại khu vực

Yếu tố	Thời gian			
	Tuần 1	Tuần 2	Tuần 3	Tháng 8
Độ ẩm không khí (%)	80,6 - 87,8	81,1 - 83,9	82,3 - 85,6	82,6 - 85,3
Nhiệt độ tối cao (°C)	27,2 - 32,4	30,4 - 32	30 - 30,4	29,1 - 31,6
Nhiệt độ tối thấp (°C)	22,3 - 24,8	25,1 - 26,5	25,2 - 26,3	24,4 - 25,2
Tích ôn hữu hiệu (°C)	167,0 - 205,3	187,9 - 191,5	183,6 - 188,1	546,6 - 580,7
Mưa hữu hiệu (mm)	34,8 - 37,8	34,6 - 36,8	33,4 - 33,6	103,4 - 108,2
Bốc thoát hơi tiềm năng (mm)	36,4 - 37,5	33,6 - 33,9	33,4 - 33,6	103,4 - 104,9
Cân bằng nước trong đất (%)	98 - 100			

3. Cảnh báo khả năng tác động đến sản xuất nông nghiệp

Nhiệt độ trung bình tháng 8/2024 tại khu vực Tây Nguyên phổ biến ở mức cao hơn so với TBNN cùng thời kỳ khoảng 0,5-1,0°C; Tổng lượng mưa trên khu vực phổ biến xấp xỉ so với TBNN cùng thời kỳ (thấp hơn TBNN 5 - 10%). Trong tháng 08/2024, khu vực sẽ có nhiều ngày mưa, trong đó có khả năng xuất hiện một số đợt mưa vừa, mưa to diện rộng. Mưa dông tại các khu vực có thể kèm theo lốc, sét, mưa đá và gió giật mạnh. Tại Buôn Ma Thuột nhiệt độ trung bình dao động trong khoảng từ 25,0 - 26,0°C, lượng mưa 200 - 400mm cho cả thời kỳ (*Nguồn: Trung tâm Dự báo KTTV Quốc gia*).

Trên khu vực Tây Nguyên, tháng 8/2024 cây cà phê tiếp tục giai đoạn phát triển quả - nuôi quả. Nhiệt độ thích hợp cho cà phê sinh trưởng và phát triển trong giai đoạn này dao động trong khoảng 24 - 25°C, độ ẩm không khí

trên 70%. Dự báo tháng tới, khu vực sẽ có nhiều ngày mưa, trong đó có khả năng xuất hiện một số đợt mưa vừa, mưa to diện rộng, tổng lượng mưa hữu hiệu khoảng 103 - 105mm, cân bằng nước trong đất khoảng 98 - 100%. Qua đó có thể thấy, tháng tới khu vực Tây Nguyên có lượng mưa và cân bằng nước trong đất cao hơn so với nhu cầu của cây cà phê trong giai đoạn phát triển quả, người dân cần khơi thông mương rãnh, thoát nước kịp thời khi có mưa to xảy ra, hạn chế tối đa tình trạng đọng nước ở gốc cây mở đường cho nấm khuẩn phát sinh gây hại. Giai đoạn phát triển quả - nuôi quả, nhu cầu dinh dưỡng cho cây cà phê rất cao để cho quả phát triển nhanh về kích thước, đồng thời cung cấp nguồn dinh dưỡng để tăng chất lượng cành dự trữ, ổn định bộ khung, tán lá làm nền tảng cho việc tăng năng suất ở những vụ sau. Tuy nhiên, khu vực mưa nhiều, đất trồng luôn trong trạng thái thừa ẩm, dẫn đến rễ cây bị thiếu oxy, cây không hấp thu được dinh dưỡng gây ra tình trạng rụng quả, thối quả, do đó, người dân cần lưu ý cắt tỉa cành tạo bộ tán cây thông thoáng, giúp cây tập trung dinh dưỡng nuôi quả. Bên cạnh đó, cần lưu ý bón phân đầy đủ, đúng quy trình kỹ thuật, cân đối các dinh dưỡng đa, trung, vi lượng với tỉ lệ phù hợp để cây cà phê phát triển toàn diện. Thời tiết tháng tới tạo điều kiện cho một số sâu bệnh phát sinh gây hại như: rệp, bệnh nấm hồng, bệnh gỉ sắt...do đó, cần thường xuyên kiểm tra vườn, khi phát hiện cây cà phê bị bệnh thì cần phun phòng trừ sâu bệnh kịp thời, nên khoanh vùng phun phòng trừ những cây bị bệnh, không nên phun tràn lan cả vườn làm ảnh hưởng đến hệ sinh thái vườn cà phê, tiêu diệt thiên địch có ích, lãng phí, tốn công lao động và ô nhiễm môi trường.

Tháng tới, cây cao su tiếp tục trong giai đoạn khai thác mủ. Dự báo khu vực sẽ có nhiều ngày mưa, trong đó có khả năng xuất hiện một số đợt mưa vừa, mưa to diện rộng, do đó, người dân cần tranh thủ khai thác mủ khi tạnh ráo, tránh ảnh hưởng đến chất lượng mủ bởi mưa. Nhiệt độ thích hợp cho cây cao su sinh trưởng và phát triển từ 20°C đến 32°C (tốt nhất ở 26°C đến 28°C), độ ẩm đất thích hợp trong khoảng 70 - 85%. Dự báo tháng tới, nhiệt độ không khí trung bình phổ biến ở mức cao hơn so với TBNN cùng thời kỳ khoảng 0,5-1,0°C, tổng lượng mưa hữu hiệu dao động trong khoảng 103 - 105mm, cân bằng nước trong đất dự báo đạt khoảng 98 - 100%. Qua đó có thể thấy, cân bằng nước trong đất cao hơn so với độ ẩm đất thích hợp cho cây cao su. Do đó, người dân cần lưu ý

khơi thông mương rãnh, thoát nước kịp thời khi có mưa to. Thời tiết tháng tới tạo điều kiện thuận lợi cho một số sâu bệnh phát sinh gây hại như: bệnh phấn trắng, bệnh loét sọc miệng cạo, bệnh khô mủ, bệnh nấm hồng... do đó, người dân cần thường xuyên theo dõi diễn biến của bệnh, hạn chế tối đa tình trạng bị khô miệng cạo, chặt bỏ những cành thấp, cành bị bệnh đưa ra khỏi vườn nhằm tránh lây lan diện rộng.

Tin phát ngày: 01/8/2024

Thời gian ban hành bản tin tiếp theo: ngày 01/9/2024

**Người chịu trách nhiệm
ban hành bản tin**

Phạm Thị Kim Phụng