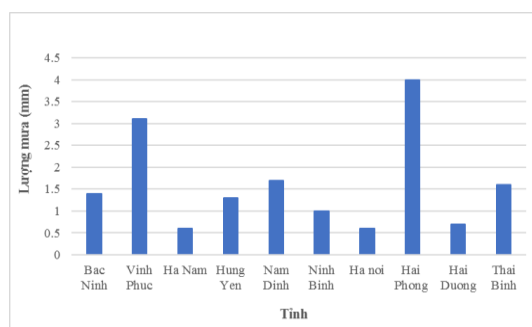
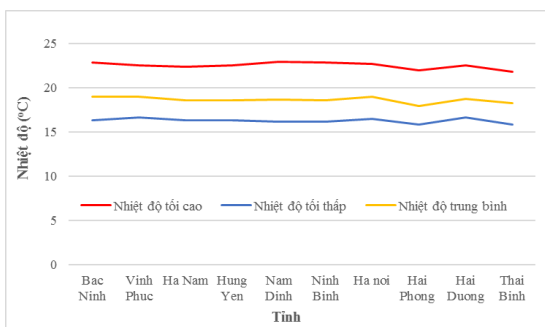


Hà Nội, ngày 08 tháng 3 năm 2024

Số: KNHV-10/DBSH/TTCN

**BẢN TIN DỰ BÁO KHÍ TƯỢNG THỦY VĂN  
PHỤC VỤ NÔNG NGHIỆP KHU VỰC ĐỒNG BẰNG SÔNG HỒNG  
THỜI HẠN TUẦN  
(Từ ngày 08/3/2024 đến ngày 14/3/2024)**

**1. Thông báo tình hình khí tượng nông nghiệp tuần qua**



a) Diễn biến nhiệt độ tuần

b) Diễn biến lượng mưa tuần

Hình 1: Diễn biến nhiệt độ và lượng mưa (từ ngày 01-07/3/2024)

Trong tuần từ ngày 01-07/3/2024, độ ẩm không khí trung bình trong khu vực 81,9%; tích ôn hữu hiệu tuần 67,4°C; bốc thoát hơi tiềm năng 18,2mm; lượng mưa hữu hiệu 1,6mm. Trong tuần, khu vực nhiều mây, có mưa, mưa nhỏ rải rác, sau có mưa nhỏ vài nơi, sáng sớm có sương mù và sương mù nhẹ rải rác; từ ngày 01-03/3, trời chuyển rét - rét đậm; từ ngày 04-07/3, trưa chiều trời có nắng, đêm và sáng sớm trời lạnh. Nhiệt độ không khí trong tuần dao động trong khoảng 15,8-23,0°C, tổng lượng mưa dao động trong khoảng 0,6-4,0mm.

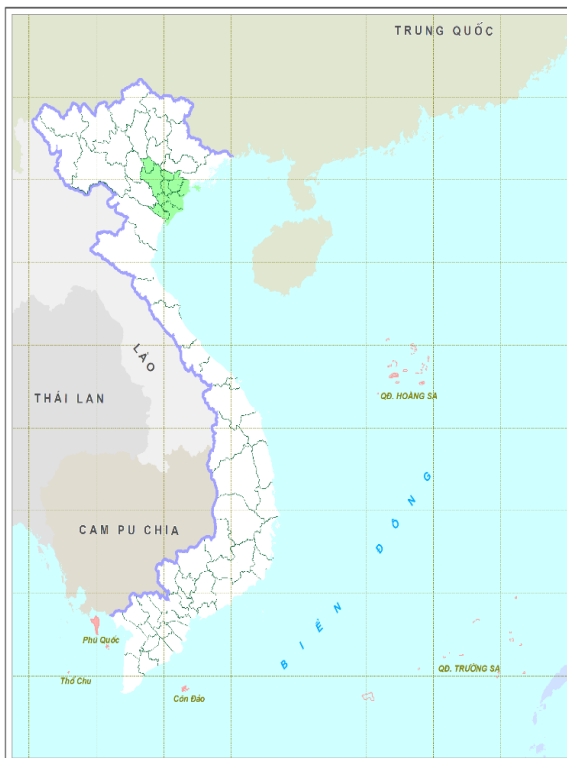
Bảng 1. Tình hình khí tượng nông nghiệp (từ ngày 01-07/3/2024)

Yếu tố	Thời gian		
	3 ngày đầu	4 ngày cuối	Trong tuần
Độ ẩm không khí (%)	78,2	84,7	81,9
Tích ôn hữu hiệu (°C)	17,5	49,8	67,4
Bốc thoát hơi tiềm năng (mm)	7,4	10,9	18,2
Mưa hữu hiệu (mm)	0,6	0,9	1,6

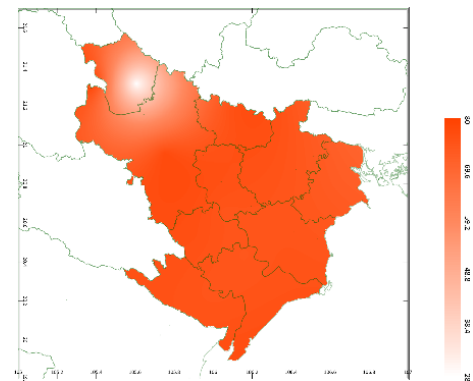
Lúa Đông Xuân phổ biến trong giai đoạn bén rễ hồi xanh - đẻ nhánh. Trong khoảng 3 ngày đầu tuần, do ảnh hưởng của không khí lạnh khiến cho nền nhiệt độ trên khu vực giảm thấp, trời chuyển rét, nhiều nơi có rét đậm đã gây ảnh hưởng đến sinh trưởng của cây lúa. Trong khoảng 4 ngày cuối tuần, nền nhiệt độ trên khu vực có xu thế tăng đáng kể, trưa chiều trời có nắng ấm đã tạo điều kiện cho cây lúa nhanh chóng phục hồi và sinh trưởng khỏe mạnh sau những ngày trời rét. Tuần qua, do thời tiết trên khu vực trong nhiều ngày đã có sương mù và sương mù nhẹ rải rác, độ ẩm trong không khí cao đã tạo điều kiện cho bệnh đạo ôn lá tiếp tục phát triển và gây hại trên cây lúa.

Cây ngô trong giai đoạn gieo trồng - 3-6 lá. Tuần qua, do ảnh hưởng của không khí lạnh mạnh gây ra rét - rét đậm trong khoảng 3 ngày đầu tuần đã khiến cho cây ngô sinh trưởng kém, đồng thời công tác xuống giống chăm sóc các diện tích ngô đã trồng trở nên khó khăn hơn. Bên cạnh đó, trong tuần, lượng mưa trên khu vực không đáng kể, một số nơi gần như không có mưa khiến cho nhu cầu về nước cho cây ngô ở nhiều nơi không được đảm bảo (nhất là những vùng khó khăn về nguồn nước tưới). Trong tuần, sâu keo mùa thu, sâu xám, bệnh huyết dụ... tiếp tục là những đối tượng gây hại chủ yếu trên cây ngô.

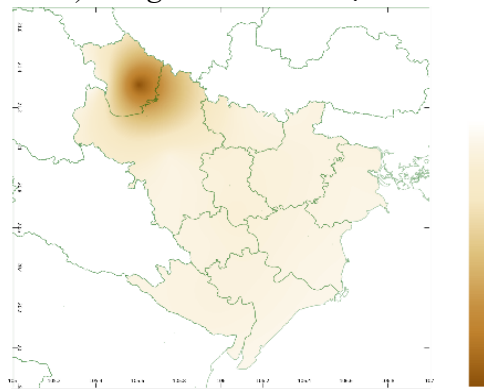
## 2. Dự báo khí tượng nông nghiệp (Từ ngày 08/3/2024 đến ngày 14/3/2024)



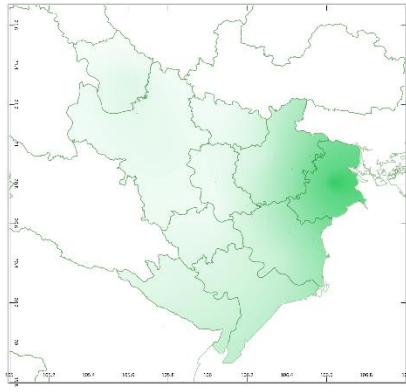
Hình 1: Bản đồ vị trí khu vực dự báo



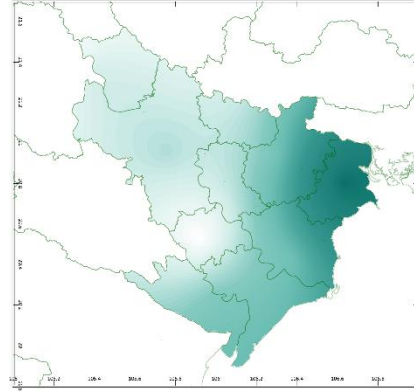
a) Tổng tích ôn hữu hiệu tuần



b) Mức độ sai khác so với cùng kỳ năm trước  
Hình 2: Bản đồ tổng tích ôn hữu hiệu tuần

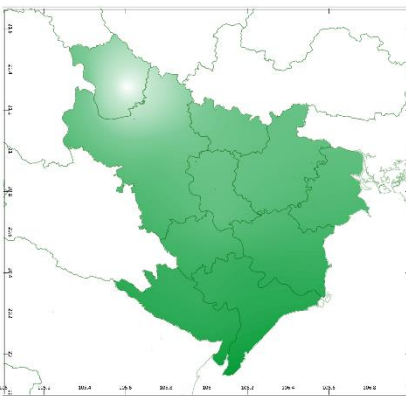


a) Tổng lượng mưa hữu hiệu tuần

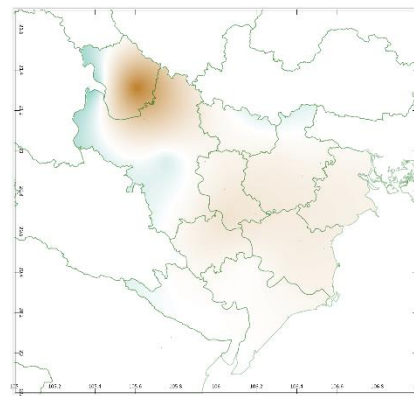


b) Mức độ sai khác so với cùng kỳ năm trước

Hình 3: Bản đồ tổng lượng mưa hữu hiệu tuần

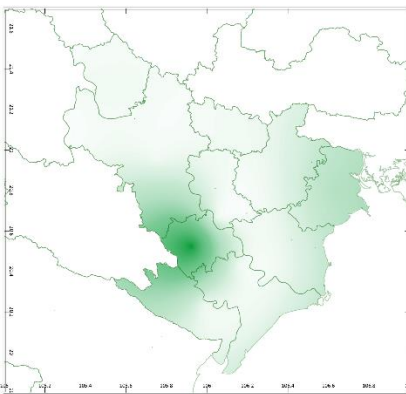


a) Tổng lượng bốc thoát hơi tiềm năng

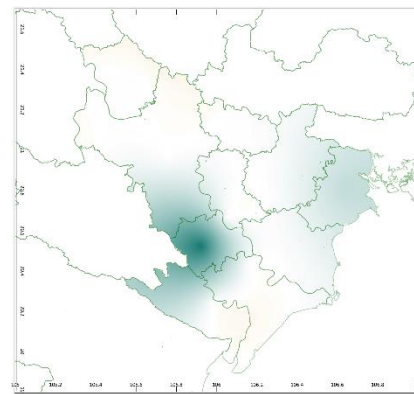


b) Mức độ sai khác so với cùng kỳ năm trước

Hình 4: Bản đồ bốc thoát hơi tiềm năng tuần



a) Cân bằng nước trong đất



b) Mức độ sai khác so với cùng kỳ năm trước

Hình 5: Bản đồ cân bằng nước trong đất tuần

Dự báo tuần tới, tích ôn hữu hiệu (tổng nhiệt độ tích lũy) trong 03 ngày đầu tuần dao động trong khoảng 8-30°C, tích ôn hữu hiệu 04 ngày sau dao động trong khoảng 20-48°C. So với cùng kỳ năm trước, tổng tích ôn hữu hiệu trên toàn khu vực có xu thế thấp hơn cùng kỳ từ 13-65°C.

Tổng lượng mưa hữu hiệu dự báo trong 03 ngày đầu dao động trong khoảng 0-4mm, trong 04 ngày tiếp theo tổng lượng mưa hữu hiệu dao động

trong khoảng 8-34mm. So với cùng kỳ năm trước, tổng lượng mưa hữu hiệu trên toàn khu vực có xu thế cao hơn cùng kỳ từ 6-36mm.

Tổng lượng bốc thoát hơi tiềm năng trong tuần dao động trong khoảng 18-19mm. So với cùng kỳ năm trước, tổng lượng bốc thoát hơi tiềm năng trên hầu hết khu vực có xu thế thấp hơn cùng kỳ từ 0,1-0,9mm; Riêng tỉnh Bắc Ninh, Ninh Bình, Nam Định có xu thế tương đương cùng kỳ.

Cân bằng nước trong đất dự báo tuần tới đạt 0-30%. So với cùng kỳ năm trước, cân bằng nước trong đất trên toàn khu vực có xu thế cao hơn cùng kỳ từ 1-30%.

Độ ẩm không khí tuần tới dao động trong khoảng 84-88%.

*Bảng 2: Dự báo các đặc trưng khí tượng nông nghiệp tại khu vực*

Yếu tố	Thời gian		
	3 ngày đầu	4 ngày cuối	Trong tuần
Độ ẩm không khí (%)	76,7-85	83,3-91,0	80,4-88,4
Tích ôn hữu hiệu (°C)	8,4-30,1	19,8-47,8	28,2-77,6
Bốc thoát hơi tiềm năng (mm)	7,5-8,0	10,5-11,2	18,0-19,2
Mưa hữu hiệu (mm)	0,0-4,0	8,0-34,0	10,0-38,0
Cân bằng nước trong đất (%)	0,4-29,6		

### **3. Cảnh báo khả năng tác động đến sản xuất nông nghiệp**

Từ đêm 08-14/3 có mưa mưa nhỏ rải rác; trời rét. Nhiệt độ không khí trong tuần dao động trong khoảng 12-22°C; tổng lượng mưa dao động trong khoảng 10-38mm (*nguồn: Trung tâm DBKTTV Quốc gia*).

Lúa Đông Xuân phổ biến trong giai đoạn bén rễ hồi xanh - đẻ nhánh, một số ít diện tích lúa Đông Xuân sớm bắt đầu chuyển sang giai đoạn đẻ nhánh rộ. Dự báo tuần tới, khu vực có mưa nhỏ, mưa phùn, với tổng lượng mưa hữu hiệu dao động trong khoảng 10-38mm, cân bằng nước trong đất đạt từ 0-30%; đồng thời, tuần tới khu vực được dự báo có khả năng xảy ra rét trong khoảng 3 ngày đầu tuần, sau trời rét về đêm và sáng sớm với mức nhiệt độ trung bình trên hầu hết khu vực xấp xỉ trên 20°C; riêng tỉnh Vĩnh Phúc có khả năng xảy ra rét đậm với mức nhiệt độ trung bình ngày dưới 13°C trong 3 ngày đầu tuần. Do đó, trong tuần tới, riêng đối với các diện tích lúa tại tỉnh Vĩnh Phúc cần được duy trì mực nước ổn định trong ruộng, kể cả các diện tích lúa đang trong giai đoạn đẻ nhánh

- để nhánh rộ (tuyệt đối không để chân ruộng khô nước) nhằm giúp giữ ẩm cho cây lúa. Đối với các tỉnh còn lại trong khu vực cần tiếp tục duy trì mực nước trong ruộng từ 1-3cm đối với các diện tích lúa trong giai đoạn bén rễ hồi xanh - đầu đẻ nhánh; đối với các diện tích lúa đã chuyển sang giai đoạn đẻ nhánh - đẻ nhánh rộ, cần áp dụng phương pháp tưới “Ướt - khô xen kẽ” để tưới cho cây lúa nhằm giúp tiết kiệm nguồn nước tưới, đồng thời giúp rễ lúa ăn sâu vào lòng đất tạo điều kiện thuận lợi cho dinh dưỡng về sau, lúa cứng cây, hạn chế đổ ngã về sau. Bên cạnh việc đảm bảo nhu cầu về nước cho cây lúa tại từng giai đoạn cụ thể và tại từng địa phương, người dân cần chú ý cung cấp đầy đủ dinh dưỡng cho cây lúa: tiến hành bón phân cho các diện tích lúa đã chuyển sang giai đoạn bén rễ hồi xanh (chú trọng lượng phân lân - kali, giảm lượng phân đạm để bón cho cây lúa trong những ngày trời rét, đặc biệt là những nơi xảy ra rét đậm tuyệt đối không bón đạm đơn) tại những diện tích chưa bón phân nhằm giúp cây lúa sinh trưởng khỏe mạnh tạo tiền đề cho quá trình đẻ nhánh về sau diễn ra thuận lợi và giúp cây lúa tăng khả năng chống chịu trong những ngày trời rét. Trong tuần tới, bệnh đạo ôn lá trên cây lúa tiếp tục có khả năng phát triển và gây hại trong điều kiện thời tiết có khả năng xảy ra mưa, mưa nhỏ rải rác, trời âm u, độ ẩm trong không khí cao. Do đó, người dân cần chú ý thường xuyên kiểm tra đồng ruộng, trường hợp phát hiện bệnh cần có phương án phòng trừ kịp thời tránh để bệnh lây lan trên diện rộng sẽ gây khó khăn cho công tác phòng trừ về sau cũng như gây ảnh hưởng lớn đến sinh trưởng của cây lúa.

Trong tuần tới, cây ngô trong các giai đoạn gieo trồng - cây con -4-7 lá. Ở mỗi giai đoạn cụ thể, nhu cầu về nước cho cây ngô là khác nhau. Trong giai đoạn mới trồng - mọc mầm và từ giai đoạn 3-4 lá - 7-8 lá, cây ngô yêu cầu độ ẩm đất trong khoảng 70-80%; từ khi mọc mầm - 3-4 lá, nhu cầu về nước cho cây ngô có xu thế giảm, độ ẩm đất thích hợp cho cây ngô lúc này từ 60-65%. Tuần tới, dự báo khu vực có mưa, mưa nhỏ rải rác với tổng lượng mưa hữu hiệu dao động trong khoảng 10-38mm, cân bằng nước trong đất đạt từ 0-30%. Có thể nhận thấy, trong điều kiện thời tiết có mưa nhỏ rải rác, lượng mưa không đáng kể, nhu cầu về nước cho cây ngô không được đảm bảo; do đó, trong quá trình chăm sóc, người dân cần chú ý: đối với những diện tích ngô đã trồng, cần chủ động tưới thêm nước bổ sung cho cây ngô theo nhu cầu thực tế của từng giai

đoạn cụ thể (lưu ý đảm bảo tưới đủ, tưới tiết kiệm nhằm tránh lãng phí nước); đối với những diện tích ngô chuẩn bị gieo trồng, bên cạnh việc tưới nước để đảm bảo đủ độ ẩm trong cây ngô mọc mầm thuận lợi, người dân nên sử dụng các loại rơm rạ khô để phủ lên mặt luống khi gieo trồng để giúp giữ ẩm cho đất, hạn chế quá trình bốc hơi, hạn chế cỏ dại phát triển, đồng thời giúp giữ ẩm cho cây ngô trong những ngày trời rét (dự báo tuần tới, thời tiết trên khu vực có thể xảy ra rét – một số nơi vùng núi cao có thể có rét đậm). Trong khi tưới cần chú ý: khi cây ngô đạt 2 lá tiến hành kiểm tra và dặm lại kịp thời tại những vị trí khuyết cây để đảm bảo mật độ trong; khi cây ngô đạt từ 4-5 lá thật, cần tỉa bỏ bớt những cây thừa (loại bỏ toàn bộ những cây còi cọc, cây sâu bệnh, mỗi gốc chỉ giữ lại 1 cây khỏe mạnh) kết hợp làm sạch cỏ trong ruộng và xới xáo vun nhẹ gốc, đồng thời tiến hành bón thúc lần 1 cho cây ngô nhằm cung cấp đầy đủ dinh dưỡng giúp cây ngô sinh trưởng khỏe mạnh. Tuần tới, cần tiếp tục chú ý sâu keo mùa thu, sâu xám, sâu ăn lá, bệnh khô vằn, bệnh đốm lá nhỏ... sẽ là những đối tượng gây hại chủ yếu trên cây ngô.

**Thời gian ban hành bản tin tiếp theo: 16h45 ngày 15/3/2024**  
**Tin phát lúc: 16h45**

**Người chịu trách nhiệm  
ban hành bản tin**

**Phạm Thị Kim Phụng**