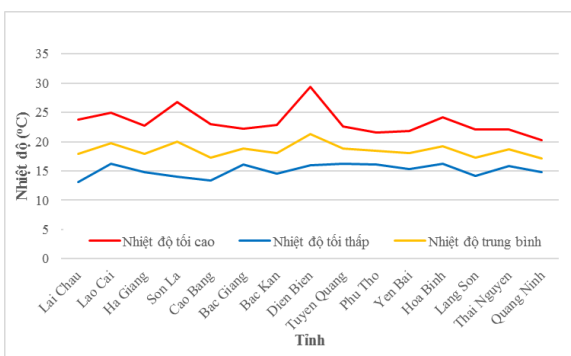


Hà Nội, ngày 08 tháng 3 năm 2024

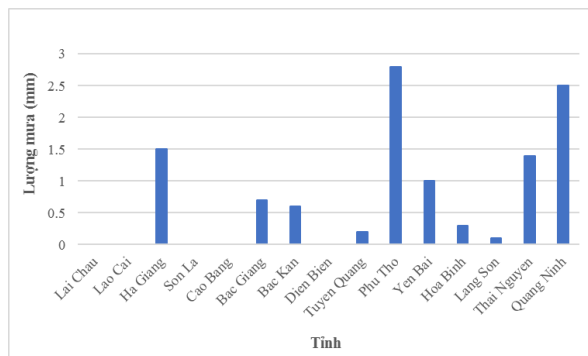
Số: KNHV-10/TDMB/TTCN

**BẢN TIN DỰ BÁO KHÍ TƯỢNG THỦY VĂN PHỤC VỤ NÔNG NGHIỆP
KHU VỰC TRUNG DU MIỀN NÚI PHÍA BẮC
THỜI HẠN TUẦN
(Từ ngày 08/3/2024 đến ngày 14/3/2024)**

1. Thông báo tình hình khí tượng nông nghiệp tuần qua



a) Diễn biến nhiệt độ tuần



b) Diễn biến lượng mưa tuần

Hình 1: Diễn biến nhiệt độ và lượng mưa (từ ngày 01-07/3/2024)

Trong tuần từ ngày 01-07/3/2024, độ ẩm không khí trung bình trong khu vực đạt 73,1%; tích ôn hữu hiệu tuần đạt 67,0°C; bốc thoát hơi tiềm năng đạt 17,6mm; lượng mưa hữu hiệu đạt 0,7mm. Từ ngày 01-03/3 và ngày 07/3, có mưa, mưa nhỏ rải rác, trời rét - rét đậm, vùng núi cao có rét hại. Từ ngày 04-06/3, ít mây, sáng sớm có sương mù và sương mù nhẹ rải rác, trưa chiều trời nắng, đêm và sáng sớm trời lạnh. Nhiệt độ không khí trong tuần dao động trong khoảng 13,1-29,3°C, tổng lượng mưa dao động trong khoảng 0,0-2,8mm.

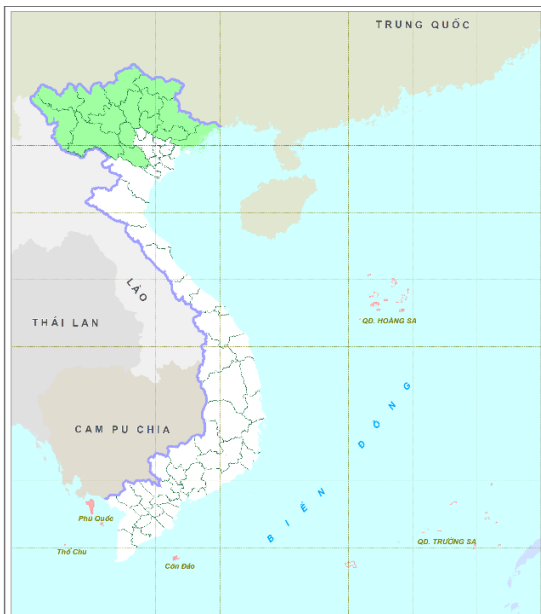
Bảng 1. Tình hình khí tượng nông nghiệp (từ ngày 01-07/3/2024)

Yếu tố	Thời gian		
	3 ngày đầu	4 ngày cuối	Trong tuần
Độ ẩm không khí (%)	75,5	71,4	73,1
Tích ôn hữu hiệu (°C)	17,1	49,9	67,0
Bốc thoát hơi tiềm năng (mm)	7,2	10,3	17,6
Mưa hữu hiệu (mm)	0,3	0,4	0,7

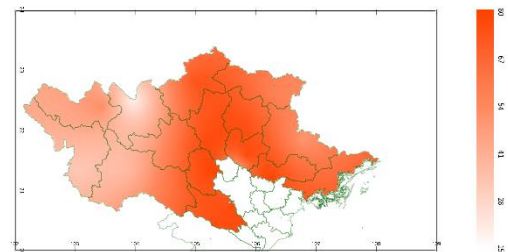
Tuần qua, lúa Đông Xuân phổ biến trong giai đoạn bén rễ hồi xanh - đẻ nhánh. Từ ngày 01-03/3 và ngày 07/3, thời tiết trên khu vực phổ biến nhiều mây, có mưa, mưa nhỏ rải rác, trời rét - rét đậm, vùng núi cao có rét hại đã gây ảnh hưởng không tốt đến sinh trưởng của cây lúa; đồng thời trong điều kiện thời tiết có mưa không đáng kể, công tác chăm sóc giúp giữ ẩm và đảm bảo điều tiết đủ nước cho cây lúa sinh trưởng gặp nhiều khó khăn. Từ ngày 04-06/3, thời tiết trên khu vực phổ biến ít mây, có mưa vài nơi, trưa chiều trời có nắng ấm đã giúp cho cây lúa phục hồi trở lại sau những ngày trời rét. Trong tuần, ốc bươu vàng, sâu cuốn lá nhỏ, bệnh đạo ôn lá, bệnh nghệt rễ... là những đối tượng gây hại chủ yếu trên cây lúa.

Cây vải sớm trong giai đoạn ra hoa, một số diện tích đã bắt đầu đậu quả; một số ít diện tích trà vải muộn bắt đầu báo hoa, nhiều diện tích chưa ra hoa. Trong tuần, do ảnh hưởng của không khí lạnh, khu vực nhiều ngày có rét - rét đậm, một số nơi vùng núi cao đã xảy ra rét hại; đồng thời, trong tuần trên các trà vải xuất hiện sâu đục chẻ hoa, sâu đo, sâu cuốn tổ, nhện lông nhung, rệp sáp, rệp kim, bệnh sương mai gây hại rải rác đã gây ảnh hưởng đến sinh trưởng và phát triển của cây vải, gây rụng hoa, rụng quả (đặc biệt là các diện tích vải đã ra hoa hiện đang trong giai đoạn đậu quả).

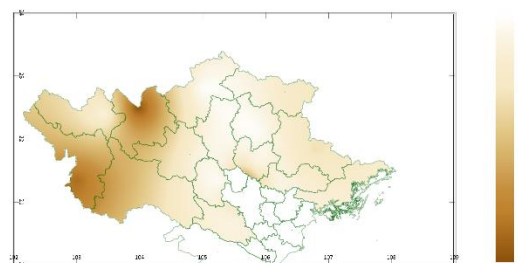
2. Dự báo khí tượng nông nghiệp (Từ ngày 08/3/2024 đến ngày 14/3/2024)



Hình 2: Bản đồ vị trí khu vực dự báo

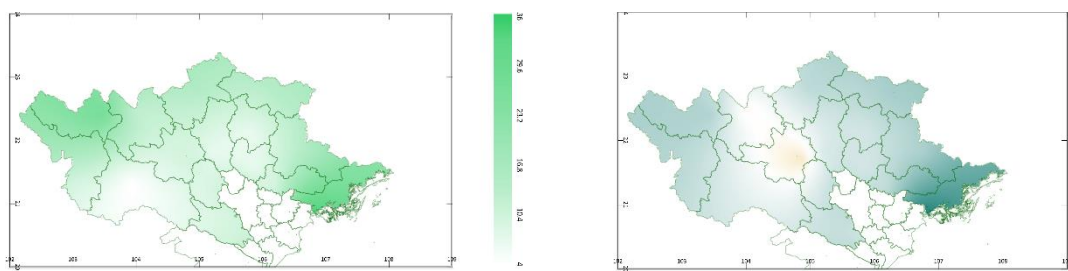


a) Tổng tích ôn hữu hiệu tuần



b) Mức độ sai khác so với cùng kỳ năm trước

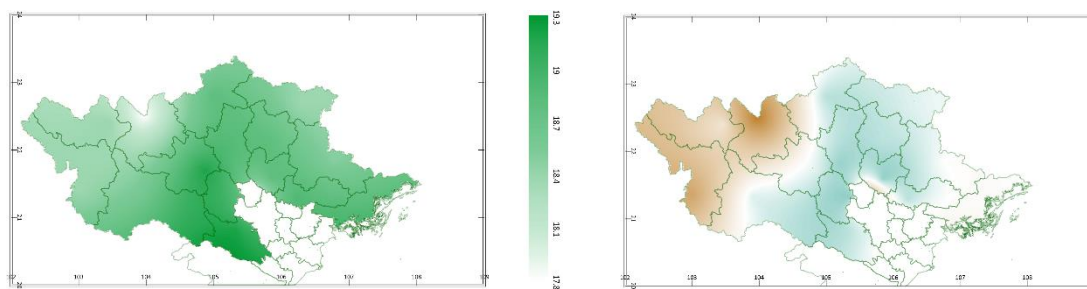
Hình 3: Bản đồ tổng tích ôn hữu hiệu tuần



a) Tổng lượng mưa hữu hiệu tuần

b) Mức độ sai khác so với cùng kỳ năm trước

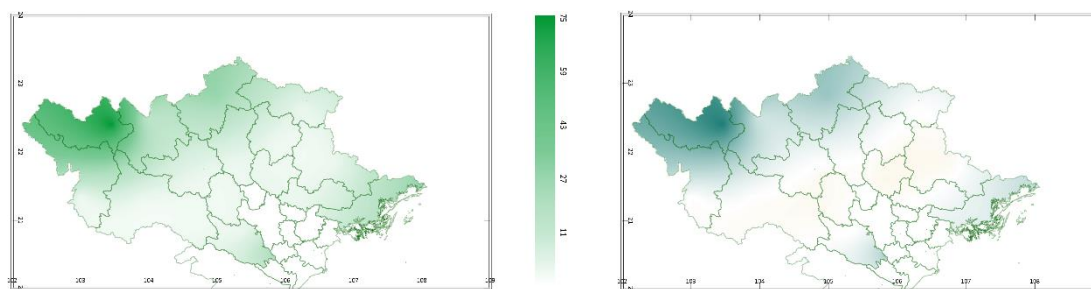
Hình 4: Bản đồ tổng lượng mưa hữu hiệu tuần



a) Tổng lượng bốc thoát hơi tiềm năng

b) Mức độ sai khác so với cùng kỳ năm trước

Hình 5: Bản đồ bốc thoát hơi tiềm năng tuần



a) Cân bằng nước trong đất

b) Mức độ sai khác so với cùng kỳ năm trước

Hình 6: Bản đồ cân bằng nước trong đất tuần

Dự báo tuần tới, tích ôn hữu hiệu (tổng nhiệt độ tích lũy) trong 3 ngày đầu tuần dao động trong khoảng 5-31°C, 4 ngày cuối tuần dao động trong khoảng 14-49°C. So với cùng kỳ năm trước, tổng tích ôn hữu hiệu trên toàn khu vực có xu thế thấp hơn cùng kỳ từ 7-67°C.

Tổng lượng mưa hữu hiệu dự báo trong 3 ngày đầu tuần dao động trong khoảng 1-17mm, trong 4 ngày tiếp theo dao động trong khoảng 3-17mm. So với cùng kỳ năm trước, tổng lượng mưa hữu hiệu tại các tỉnh Yên Bái, Lào Cai có xu thế thấp hơn cùng kỳ từ 0,7-4,0mm; Các tỉnh còn lại trong khu vực, có xu thế cao hơn cùng kỳ phổ biến từ 4-23mm.

Tổng lượng bốc thoát hơi tiềm năng trong tuần dao động trong khoảng 18-19mm. So với cùng kỳ năm trước, tổng lượng bốc thoát hơi tiềm năng tại các tỉnh Điện Biên, Lai Châu, Lào Cai, một phần phía Tây của tỉnh Hà Giang, phần phía Bắc của tỉnh Yên Bái và phần phía Tây của tỉnh Sơn La có xu thế thấp hơn cùng kỳ có thể lên đến 1,0mm; Các vùng còn lại trong khu vực có xu thế cao hơn cùng kỳ phổ biến từ 0,1-0,3mm.

Cân bằng nước trong đất dự báo tuần tới đạt từ 0-74%. So với cùng kỳ năm trước, cân bằng nước trong đất tại các tỉnh Yên Bái, Thái Nguyên, Lạng Sơn, có xu thế thấp hơn cùng kỳ từ 2-3%; Tại các tỉnh Điện Biên, Bắc Kạn, Sơn La, Tuyên Quang có xu thế tương đương cùng kỳ; Các tỉnh còn lại trong khu vực có xu thế cao hơn cùng kỳ có thể lên đến 62%.

Độ ẩm không khí tuần tới dao động trong khoảng 81-94%.

Bảng 2. Dự báo các đặc trưng khí tượng nông nghiệp tại khu vực

Yếu tố	Thời gian		
	3 ngày đầu	4 ngày cuối	Trong tuần
Độ ẩm không khí (%)	77,7-94,7	83-92,8	81,0-93,6
Tích ôn hữu hiệu (°C)	4,9-30,7	13,5-48,7	18,4-79,4
Bốc thoát hơi tiềm năng (mm)	7,5-8,0	10,3-11,2	17,8-19,2
Mưa hữu hiệu (mm)	1,0-17,0	3,0-17,0	4,0-27,0
Cân bằng nước trong đất (%)	0,0-74,4		

3. Cảnh báo khả năng tác động đến sản xuất nông nghiệp

Từ đêm 08-14/3 có mưa, mưa nhỏ rải rác; trời rét. Nhiệt độ không khí dao động trong khoảng 9-23°C, tổng lượng mưa trong tuần dao động trong khoảng 4-27mm (*nguồn: Trung tâm Dự báo KTTV Quốc gia*).

Lúa Đông Xuân tiếp tục trong giai đoạn hồi xanh - đẻ nhánh - đẻ nhánh rộ. Trong tuần tới, khu vực có khả năng xảy ra mưa, mưa nhỏ rải rác với tổng lượng mưa hữu hiệu trên khu vực dao động trong khoảng 4-27mm, cân bằng nước trong đất đạt từ 0-74%. Có thể nhận thấy, lượng mưa trong tuần tới không đảm bảo cung cấp đủ nhu cầu về nước cho cây lúa trên toàn khu vực. Do đó, trong quá trình chăm sóc, người dân cần thường xuyên kiểm tra đồng ruộng và chủ động tưới thêm nước bổ sung nhằm duy trì mực nước trong ruộng trong

khoản 1-3cm đối với các diện tích lúa trong giai đoạn hồi xanh - đầu đẻ nhánh; khi cây lúa chuyển sang giai đoạn đẻ nhánh - đẻ nhánh rộ, mực nước trong ruộng thích hợp đối với cây lúa khoảng 5cm, tuy nhiên để tiết kiệm nước tưới trong điều kiện thời tiết có mưa không đáng kể, người dân nên áp dụng phương pháp tưới “Uớt - khô xen kẽ” để tưới cho các diện tích lúa đã chuyển sang giai đoạn đẻ nhánh - đẻ nhánh rộ. Ngoài ra, trong tuần tới khu vực có khả năng chịu ảnh hưởng của không khí lạnh, trời chuyển rét (đặc biệt trong 3 ngày đầu tuần), trong đợt rét này, một số nơi thuộc vùng núi cao của các tỉnh như Lào Cai, Sơn La, Lạng Sơn có khả năng xảy ra rét đậm, có nơi có thể có rét hại sẽ gây ảnh hưởng đến sinh trưởng của cây lúa. Do đó, người dân cần chú ý: trong những ngày trời rét, cần giữ mực nước trong ruộng ổn định, tuyệt đối không để chân ruộng khô nước (kể cả các diện tích lúa đã chuyển sang giai đoạn đẻ nhánh - đẻ nhánh rộ) nhằm giữ ấm chân cho cây lúa; trong khi tưới, cần kết hợp bón tăng cường lượng phân bón (nhất là những diện tích lúa chưa được bón phân, trong khi bón cần chú trọng phân lân - kali, giảm lượng phân đạm và tránh bón đạm đơn trong những ngày rét đậm - rét hại) nhằm giúp cây lúa phát triển khỏe mạnh và tăng khả năng chống rét. Trong tuần tới, cần chú ý các đối tượng có khả năng phát triển và gây hại trên cây lúa như ốc bươu vàng, sâu cuốn lá nhỏ, bệnh đạo ôn lá..., đặc biệt là đối tượng bệnh đạo ôn lá trong điều kiện thời tiết được dự báo sẽ có nhiều ngày có mưa, trời âm u, độ ẩm trong không khí cao.

Cây vải dự báo tiếp tục trong giai đoạn phát triển lộc - ra hoa - đậu quả. Trong tuần tới, dự báo trên hầu hết các tỉnh trong khu vực đều có mưa không đáng kể với tổng lượng mưa hữu hiệu dao động trong khoảng 4-23mm, cân bằng nước trong đất dự báo tại các tỉnh này dao động từ 0-29%, thấp hơn rất nhiều so với nhu cầu cần thiết của cây vải (đặc biệt là các diện tích vải đang trong giai đoạn ra hoa – đậu quả). Do đó, trong quá trình chăm sóc, người dân cần chú ý: đối với diện tích vải đang trong giai đoạn ra hoa – đậu quả, cần chủ động tưới thêm nước bổ sung cho cây vải (đảm bảo tưới đủ ẩm để kích thích cây ra hoa và đậu quả), tiếp tục tủ gốc (để giữ độ ẩm cho đất, giữ ấm cho cây vải trong những ngày trời rét, tiết kiệm nguồn nước tưới, hạn chế tình trạng bốc thoát hơi và cỏ dại phát triển), tiến hành bón phân cân đối (nên sử dụng các loại phân bón lá giàu vi lượng) để nuôi hoa và dưỡng quả. Đối với những diện tích vải đang xảy ra tình trạng hoa kẹp lộc cần tiến hành cắt bỏ toàn bộ lộc mọc kèm hoa ngay khi lá còn non để tập trung dinh dưỡng nuôi hoa; đối với những diện tích vải chưa ra hoa cần tiếp tục siết nước (chỉ tưới khi cây xảy ra hiện tượng héo lá và sinh trưởng kém), đồng thời tiến hành bón bổ sung thêm một số chế phẩm phân bón qua lá để kích thích thích mầm hoa phát triển, tạo điều kiện cho quá trình ra hoa

về sau diễn ra thuận lợi. Riêng đối với tỉnh Lai Châu, dự báo tuần tới Lai Châu có khả năng nhận được lượng mưa hữu hiệu cao nhất trong khu vực (khoảng 27mm), cân bằng nước trong đất trong tuần tới tương đối cao (đạt khoảng 74%); có thể nhận thấy nhu cầu về nước cho các diện tích vải đang trong giai đoạn ra hoa – đậu quả tại đây cơ bản được đảm bảo; do đó, đối với các diện tích vải tại Lai Châu, người dân cần tiếp tục các biện pháp chăm sóc, bón phân hợp lý để giúp quá trình ra hoa – đậu quả diễn ra thuận lợi, đảm bảo cho năng suất và sản lượng vải khi thu hoạch. Trong tuần tới, dự báo trên toàn khu vực đều có mưa, độ ẩm không khí cao, trời âm u sẽ tạo điều kiện cho bệnh thán thư, bệnh sương mai phát triển và gây hại cho cây vải (đặc biệt là gây hại hoa); do đó, người dân cần thường xuyên kiểm tra vườn vải và kịp thời sử dụng các loại thuốc đặc hiệu (nằm trong danh mục quy định) để phun phòng trừ từ sớm.

Thời gian ban hành bản tin tiếp theo: 16h45 ngày 15/3/2024
Tin phát lúc: 16h45

**Người chịu trách nhiệm
ban hành bản tin**

Phạm Thị Kim Phụng