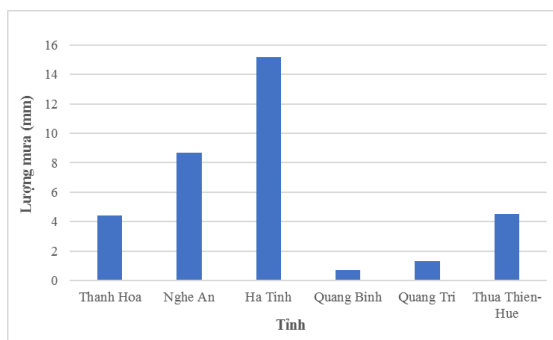
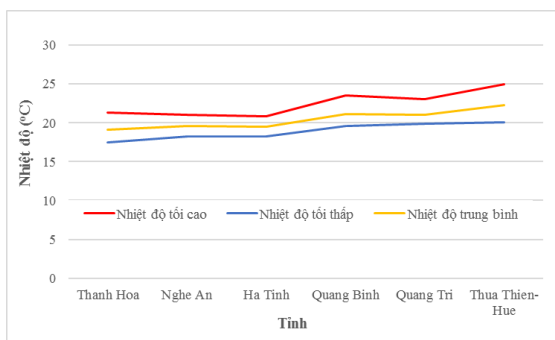


**BẢN TIN DỰ BÁO KHÍ TƯỢNG THỦY VĂN
PHỤC VỤ NÔNG NGHIỆP KHU VỰC BẮC TRUNG BỘ
THỜI HẠN TUẦN**
(Từ ngày 15/3/2024 đến ngày 21/3/2024)

1. Thông báo tình hình khí tượng nông nghiệp tuần qua



a) Diễn biến nhiệt độ tuần

b) Diễn biến lượng mưa tuần

Hình 1: Diễn biến nhiệt độ và lượng mưa (từ ngày 08-14/3/2024)

Trong tuần từ ngày 08-14/3/2024, độ ẩm không khí trung bình trong khu vực 88,8%; tích ôn hữu hiệu tuần 80,2°C; bốc thoát hơi tiềm năng 20,0mm; lượng mưa hữu hiệu 5,8mm. Từ ngày 08-10/3, khu vực phổ biến nhiều mây, có mưa nhỏ, mưa vừa rải rác, phía Bắc trời rét, có nơi có rét đậm, phía Nam trời lạnh; từ ngày 11-14/3, khu vực ít mây, trưa chiều trời có nắng, đêm và sáng sớm trời lạnh. Nhiệt độ không khí trong tuần dao động trong khoảng 17,5-24,9°C, tổng lượng mưa trong tuần dao động trong khoảng 0,7-15,2mm.

Bảng 1. Tình hình khí tượng nông nghiệp (từ ngày 08-14/3/2024)

Yếu tố	Thời gian		
	3 ngày đầu	4 ngày cuối	Trong tuần
Độ ẩm không khí (%)	90,1	87,9	88,8
Tích ôn hữu hiệu (°C)	31,6	48,6	80,2
Bốc thoát hơi tiềm năng (mm)	8,4	11,5	20,0
Mưa hữu hiệu (mm)	3,6	2,2	5,8

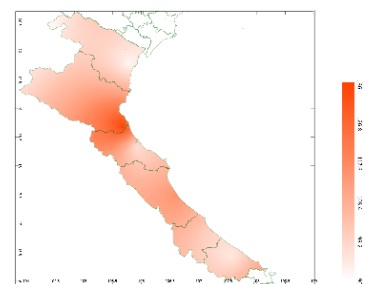
Tuần qua, lúa Đông Xuân trà chính vụ đang trong giai đoạn đẻ nhánh rộ - cuối đẻ nhánh - đứng cái, trà muộn đang trong giai đoạn hồi xanh - đẻ nhánh. Trong 3 ngày đầu tuần, do ảnh hưởng của không khí lạnh, phía Bắc khu vực trời rét, có nơi rét đậm, phía Nam trời trở lạnh đã khiến cho cây lúa sinh trưởng chậm hơn (đặc biệt là các diện tích lúa tại các tỉnh phía Bắc). Trong 4 ngày cuối tuần, nền nhiệt độ trên toàn khu vực có xu thế tăng, trời có nắng, có nơi nắng nóng, sáng sớm có sương mù đã giúp cho cây lúa sinh trưởng khỏe mạnh hơn nhưng cũng đã tạo điều kiện thuận lợi cho nhiều loại sâu bệnh hại trên cây lúa phát triển, trong đó đáng chú ý là bệnh đạo ôn, rầy nâu, rầy lưng trắng, rệp muội, bọ trĩ, chuột; đặc biệt là đối tượng bệnh đạo ôn gây hại trên những diện tích lúa cấy/sạ dày và bón dư đạm.

Cây lạc trong giai đoạn mới trồng - phát triển thân lá. Trong tuần, do ảnh hưởng của không khí lạnh, từ ngày 08-10/3 phía Bắc trời rét, có nơi có rét đậm đã gây ảnh hưởng đến sinh trưởng của cây lạc, đồng thời công tác xuống giống gieo trồng và chăm sóc các diện tích lạc đã trồng không được thuận lợi. Những ngày còn lại trong tuần, nền nhiệt độ trên khu vực có xu thế tăng, trời nắng ấm đã tạo điều kiện cho công tác xuống giống gieo trồng và chăm sóc các diện tích lạc sau gieo diễn ra dễ dàng hơn. Tuy nhiên, do lượng mưa trong tuần không đáng kể nên việc đáp ứng nước cho cây lạc sinh trưởng ở nhiều nơi không đảm bảo. Tuần qua, sâu xám là đối tượng gây hại chủ yếu trên cây lạc.

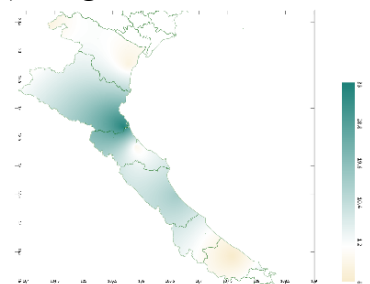
2. Dự báo khí tượng nông nghiệp (Từ ngày 15/3/2024 đến ngày 21/3/2024)



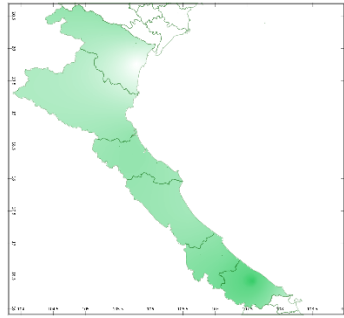
Hình 1: Bản đồ vị trí khu vực dự báo



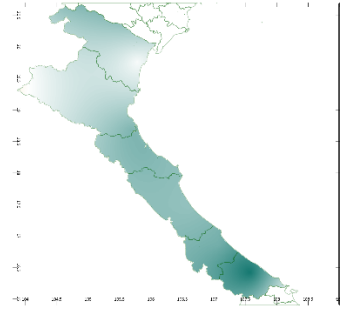
a) Tổng tích ôn hữu hiệu tuần



b) Mức độ sai khác so với cùng kỳ năm trước

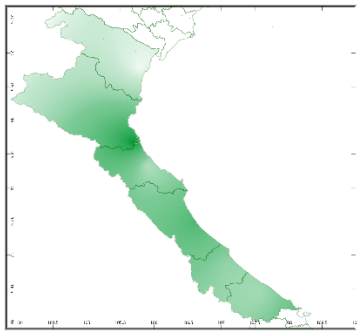


a) Tổng lượng mưa hữu hiệu tuần

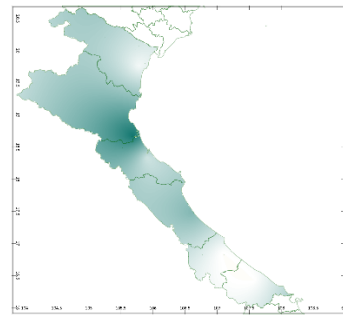


b) Mức độ sai khác so với cùng kỳ năm trước

Hình 3: Bản đồ tổng lượng mưa hữu hiệu tuần

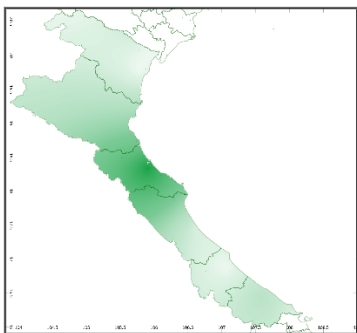


a) Tổng lượng bốc thoát hơi tiềm năng tuần

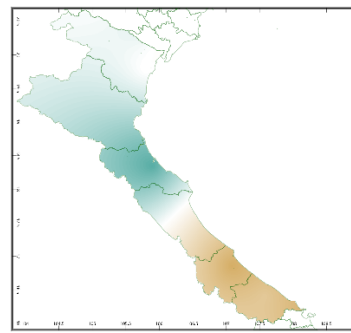


b) Mức độ sai khác so với cùng kỳ năm trước

Hình 4: Bản đồ tổng lượng bốc thoát hơi tiềm năng tuần



a) Cân bằng nước trong đất tuần



b) Mức độ sai khác so với cùng kỳ năm trước

Hình 5: Bản đồ cân bằng nước trong đất tuần

Dự báo tuần tới, tích ôn hữu hiệu (tổng nhiệt độ tích lũy) trong 3 ngày đầu tuần dao động trong khoảng 41-64°C, tích ôn hữu hiệu trong 4 ngày cuối tuần dao động trong khoảng 47-66°C. So với cùng kỳ năm trước, tổng tích ôn hữu hiệu tại các tỉnh Nghệ An, Quảng Bình và một phần phía Bắc của tỉnh Hà Tĩnh có xu thế cao hơn cùng kỳ từ 1-26°C; Các vùng còn lại trong khu vực có xu thế thấp hơn cùng kỳ có thể lên đến 20°C.

Tổng lượng mưa hữu hiệu trong 3 ngày đầu dao động trong khoảng 0-14mm; trong 4 ngày sau tổng lượng mưa hữu hiệu dao động trong khoảng 4-43mm. So với cùng kỳ năm trước, tổng lượng mưa hữu hiệu trên toàn khu vực có xu thế cao hơn cùng kỳ từ 4-53mm.

Tổng lượng bốc thoát hơi tiềm năng trong tuần dao động trong khoảng 21-22mm. So với cùng kỳ năm trước, tổng lượng bốc thoát hơi tiềm năng trên hầu hết khu vực có xu thế cao hơn cùng kỳ có thể lên đến 1,3mm; Riêng một số tỉnh phía Nam có xu thế thấp hơn cùng kỳ khoảng 0,1mm.

Cân bằng nước trong đất dự báo tuần tới đạt 0-71%. So với cùng kỳ năm trước, cân bằng nước trong đất các tỉnh Thanh Hóa có xu thế tương đương cùng kỳ; Các tỉnh Nghệ An, Hà Tĩnh có xu thế cao hơn cùng kỳ từ 1-55%; Các tỉnh còn lại trong khu vực có xu thế thấp hơn cùng kỳ có thể lên đến 56%

Độ ẩm không khí tuần tới dao động trong khoảng 82-90%.

Bảng 2. Dự báo các đặc trưng khí tượng nông nghiệp tại khu vực

Yếu tố	Thời gian		
	3 ngày đầu	4 ngày cuối	Trong tuần
Độ ẩm không khí (%)	79,7-94,3	84,5-91,3	82,4-90,4
Tích ôn hữu hiệu (°C)	40,8-63,8	46,6-65,9	89,9-129,7
Bốc thoát hơi tiềm năng (mm)	8,9-9,8	11,6-12,3	20,5-22,2
Mưa hữu hiệu (mm)	0,0-14,0	4,0-43,0	4,0-53,0
Cân bằng nước trong đất (%)	0,0-71,3		

3. Cảnh báo khả năng tác động đến sản xuất nông nghiệp

Từ ngày 19-22/3, khu vực có mưa, mưa rào rải rác. Riêng Thanh Hóa, từ đêm 15-18/3, đêm và sáng có mưa nhỏ, mưa phùn và sương mù rải rác; từ đêm 18-20/3 có mưa, mưa rào rải rác và có nơi có dông, đêm và sáng trời lạnh; từ ngày 19/3 khả năng trời chuyển rét. Nhiệt độ không khí trong tuần dao động trong khoảng 20-33°C, tổng lượng mưa trong tuần dao động trong khoảng 4-53mm. (nguồn: Trung tâm Dự báo KTTV Quốc gia).

Lúa Đông Xuân trong các giai đoạn hồi xanh - đẻ nhánh - đẻ nhánh rộ - cuối đẻ nhánh - đứng cái, một số diện tích lúa Đông Xuân sớm tại các tỉnh phía Nam sẽ chuyển sang giai đoạn làm đòng. Trong tuần tới, khu vực có khả năng có mưa, mưa rào rải rác (riêng Thanh Hóa có mưa nhỏ, mưa phùn từ khoảng ngày 15-18/3) với tổng lượng mưa hữu hiệu dao động trong khoảng 4-53mm, cân bằng nước trong đất dao động từ 0-71%, thấp hơn so với nhu cầu về nước cho cây lúa ở tất cả các thời kỳ. Do đó, trong quá trình chăm sóc, người dân cần chủ động nguồn nước tưới và tiến hành tưới bổ sung cho cây lúa nhằm đảm bảo duy trì mực nước trong ruộng khoảng 1-3cm đối với các diện tích lúa trong giai đoạn hồi xanh - đầu đẻ nhánh; đối với những diện tích lúa đã chuyển sang giai đoạn đẻ nhánh - đẻ nhánh rộ, cần áp dụng biện pháp tưới “Uớt - khô xen kẽ”

nhằm giúp cây lúa sinh trưởng khỏe mạnh và tiết kiệm nguồn nước tưới; cuối thời kỳ đẻ nhánh tiến hành rút cạn nước để hạn chế cây lúa đẻ nhánh lai rai làm gia tăng các nhánh vô hiệu; khi cây lúa chuyển sang giai đoạn đứng cái - làm đòng cần tưới ngập mặt ruộng từ 5-7cm (không tưới quá nhiều gây lãng phí nước và tạo điều kiện nhiều loại đối tượng gây hại lây lan trên diện rộng). Ngoài ra, cần thường xuyên kiểm tra và tiến hành gia cố bờ bao xung quanh ruộng và hệ thống kênh mương để tránh việc thất thoát nước trên mặt ruộng và các khu trữ nước. Bên cạnh việc đảm bảo nhu cầu về nước cho cây lúa, dinh dưỡng cân đối và hợp lý trong các giai đoạn này rất quan trọng và có ảnh hưởng lớn đến năng suất, chất lượng và sản lượng lúa khi thu hoạch; do đó, trong các lần tưới nước, người dân cần chú ý bón thúc sớm và bón tập trung tại những diện tích lúa chưa được bón thúc. Cụ thể: đối với lúa cấy, tiến hành bón thúc đẻ nhánh sau khi cấy 6 - 7 ngày (trong khi bón kết hợp phá váng, vùi phân) và tiến hành bón thúc đón đòng khi cây lúa chuyển sang giai đoạn làm đòng; đối với những diện tích lúa sạ cần tiến hành bón thúc lần 1 sau sạ 10-12 ngày (trong khi bón phân cần kết hợp làm cỏ sục bùn kết hợp phá váng vùi phân), bón thúc lần 2 được thực hiện sau khi sạ từ 20-22 ngày và khi cây lúa chuyển sang giai đoạn làm đòng cần tiến hành bón thúc lần 3 (bón đón đòng) nhằm cung cấp đầy đủ dinh dưỡng cho các quá trình đẻ nhánh - làm đòng trên cây lúa diễn ra thuận lợi. Trong tuần tới, cần chú ý bệnh đạo ôn lá tiếp tục phát triển và gây hại trên các diện tích lúa (nhất là các diện tích lúa tại Thanh Hóa do thời tiết dự báo có nhiều ngày có sương mù, độ ẩm không khí cao); bên cạnh đó, bệnh khô vằn có khả năng phát sinh và gây hại trên những diện tích lúa cấy/sạ dày và bón phân không cân đối, chuột gây hại tại những chân ruộng gần những chân ruộng ven đê/ven làng, sâu cuốn lá nhỏ gây hại mạnh trên những diện tích lúa sẽ chuyển sang giai đoạn làm đòng...

Cây lạc phổ tiếp tục trong giai đoạn gieo trồng – cây con – 4-5 lá. Độ ẩm đất thích hợp cho cây lạc trong giai đoạn này dao động trong khoảng 60-65% đối với những diện tích lạc gieo trồng đến 20 ngày sau mọc và độ ẩm đất từ 70-75% đối với những diện tích lạc sau mọc từ 20-30 ngày. Dự báo tuần tới, trên toàn khu vực đều có khả năng có mưa rải rác, với tổng lượng mưa hữu hiệu dao động trong khoảng 4-53mm, cân bằng nước trong đất trên hầu hết khu vực ở mức thấp (đạt từ 0-38%), thấp hơn nhu cầu cần thiết cho cây lạc trong các giai đoạn này. Do đó, trong tuần tới, người dân cần chú ý chủ động nguồn nước và tiến hành tưới bổ sung cho lạc (tại những vùng thuận lợi về nguồn nước tưới nên áp dụng biện pháp tưới rãnh (dẫn nước ngập $\frac{2}{3}$ luống để cho nước ngấm dần đến khi cạn hẳn và độ ẩm đất xuống dưới giá trị độ ẩm đất thích hợp cho cây lạc tại

từng giai đoạn cụ thể mới tiến hành tưới lại) để tiết kiệm công tưới; đối với những khu vực khó khăn về nguồn nước, nên áp dụng biện pháp tưới từng gốc để tiết kiệm nguồn nước). Riêng tỉnh Hà Tĩnh, dự báo cân bằng nước trong đất trong tuần tới tại đây đạt khoảng 71% cơ bản phù hợp cho các diện tích lạc sau mọc từ 20-30 ngày sinh trưởng và phát triển, đối với các diện tích lạc từ khi mọc đến khoảng 20 ngày sau mọc cần chú ý các biện pháp giúp giảm độ ẩm trong đất về ngưỡng giá trị độ ẩm đất thích hợp cho cây lạc trong các giai đoạn này nhằm giúp cây lạc sinh trưởng khỏe mạnh (đặc biệt là bộ rễ của cây lạc). Bên cạnh việc đảm bảo nhu cầu về nước cho cây lạc tại từng thời kỳ, người dân cần chú ý: đối với những diện tích lạc đã trồng đạt 2 lá thật, cần xới xáo, làm sạch cỏ trong ruộng và tiến hành trồng dặm bổ sung tại những vị trí khuyết cây nhằm đảm bảo mật độ cây lạc trong ruộng; đối với những diện tích lạc đã đạt từ 3-4 lá thật, tiến hành xới xáo, nhặt sạch cỏ dại trong ruộng, vun nhẹ gốc kết hợp bón thúc lần 1 nhằm cung cấp đầy đủ dinh dưỡng cho cây lạc trước khi ra hoa. Dự báo tuần tới trên toàn khu vực đều có khả năng có mưa, độ ẩm trong không khí cao, một số nơi có khả năng xuất hiện sương mù sẽ tạo điều kiện cho nhiều loại nấm phát triển gây ra các bệnh thối nhũn, thối gốc mốc đen, thối gốc mốc trắng cho cây lạc. Do đó, người dân cần thường xuyên kiểm tra đồng ruộng và chủ động có các biện pháp phòng trừ kịp thời và hiệu quả.

Thời gian ban hành bản tin tiếp theo: 16h45 ngày 22/3/2024

Tin phát lúc: 16h45

**Người chịu trách nhiệm
ban hành bản tin**

Phạm Thị Kim Phụng