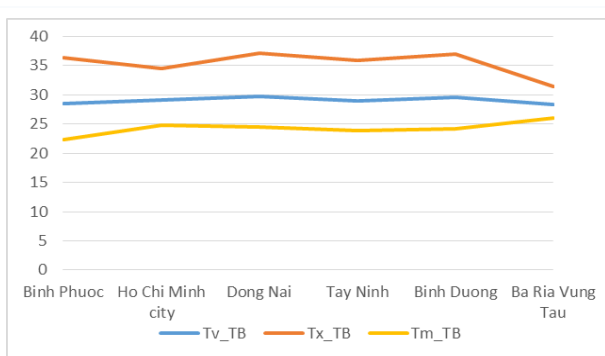


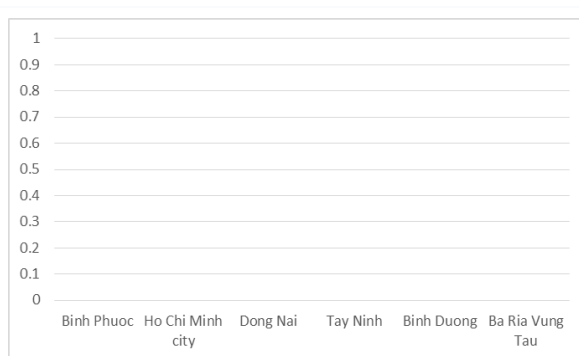
**BẢN TIN DỰ BÁO KHÍ TƯỢNG THỦY VĂN
PHỤC VỤ NÔNG NGHIỆP KHU VỰC ĐÔNG NAM BỘ
THỜI HẠN TUẦN**

(Từ ngày 22/03/2024 đến ngày 28/03/2024)

1. Thông báo tình hình khí tượng thủy văn nông nghiệp tuần qua



a) Diễn biến nhiệt độ tuần



b) Diễn biến tổng lượng mưa tuần

Hình 1: Biểu đồ diễn biến nhiệt độ và tổng lượng mưa (từ ngày 15 - 21/03/2024)

Trong tuần từ ngày 15 - 21/03/2024, độ ẩm không khí trung bình trong khu vực đạt 62,7%; tích ôn hữu hiệu tuần 140,3°C; bốc thoát hơi tiềm năng 21,9mm; lượng mưa hữu hiệu 0,0mm. Tuần qua, khu vực ngày có nắng, không mưa, nhiệt độ không khí dao động từ 22,3 - 37,1°C.

Bảng 1. Tình hình khí tượng nông nghiệp (từ ngày 15 - 21/03/2024)

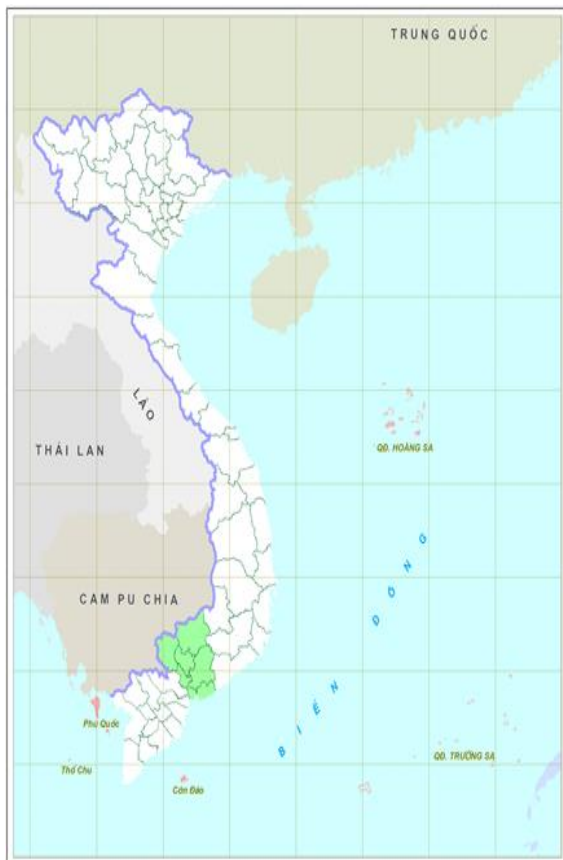
Yếu tố	Thời gian		
	3 ngày đầu	4 ngày cuối	Trong tuần
Độ ẩm không khí (%)	64,6	61,2	62,7
Tích ôn hữu hiệu (°C)	60,0	80,4	140,3
Bốc thoát hơi tiềm năng (mm)	9,4	12,5	21,9
Mưa hữu hiệu (mm)	0,0	0,0	0,0

Tuần qua, cây cà phê trên khu vực Đông Nam Bộ chủ yếu trong giai đoạn ra hoa. Tuần qua, thời tiết khu vực hầu như không có mưa, tổng lượng mưa hữu hiệu bằng 0mm, đã gây ảnh hưởng không tốt đến sinh trưởng của cây cà phê

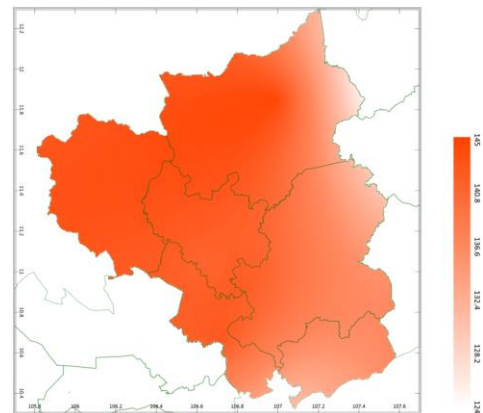
trong quá trình ra hoa, tăng tỷ lệ cây không nở hoa được hoàn chỉnh (còn gọi là nở hoa chanh) dẫn đến không thể thụ phấn được, không đậu thành quả; đồng thời, chênh lệch nhiệt độ ngày đêm khá lớn dẫn tới tình trạng một số vườn cây bị sốc nhiệt, rụng hoa. Thời tiết thuận lợi cho bệnh khô cành gia tăng diện tích gây hại tại Đồng Nai; bệnh gỉ sắt gây hại gia tăng, bệnh phân bố chủ yếu tại các tỉnh Bình Phước, Đồng Nai.

Cây sầu riêng chủ yếu ở giai đoạn ra hoa - quả non. Tuần qua khu vực tiếp tục nắng nóng, không mưa đã gây tình trạng thiếu nước, ảnh hưởng đến quá trình sinh trưởng và phát triển của một số diện tích trồng sầu riêng trong khu vực, gây khô hoa, rụng quả, giảm khả năng thụ phấn, ảnh hưởng tới năng suất của mùa vụ. Thời tiết tuần qua thuận lợi cho bệnh xì mũ gia tăng diện tích gây hại, bệnh phân bố chủ yếu tại tỉnh Đồng Nai, Bình Phước; nhện đỏ, rầy phấn trắng, thối rễ, thán thư,... gây hại cục bộ.

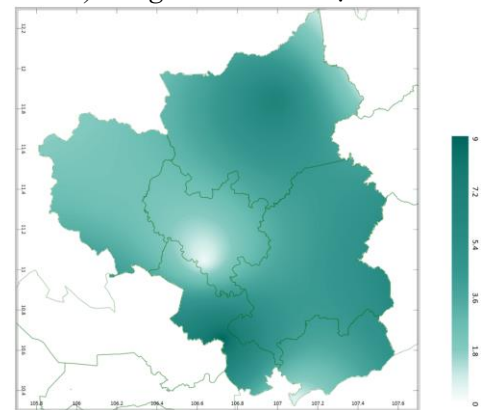
2. Dự báo khí tượng nông nghiệp (Từ ngày 22/03/2024 đến ngày 28/03/2024)



Hình 1: Bản đồ vị trí khu vực dự báo

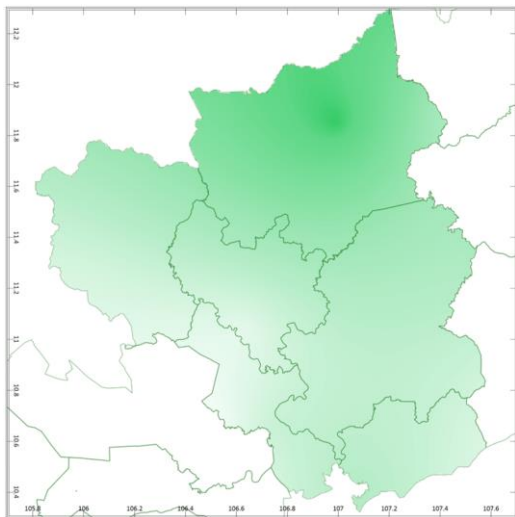


a) Tổng tích ôn hữu hiệu tuần

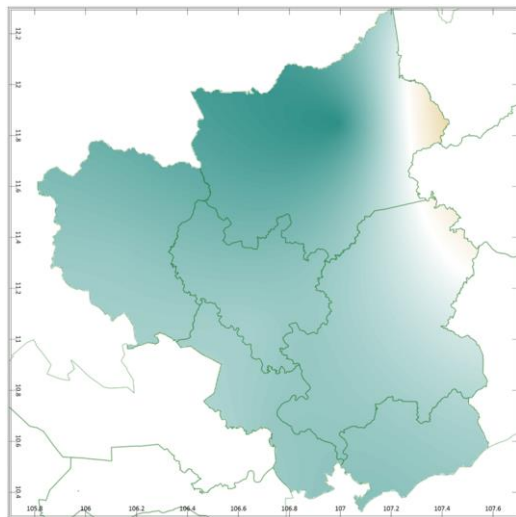


b) Mức độ sai khác so với cùng kỳ năm trước

Hình 2: Bản đồ tổng tích ôn hữu hiệu

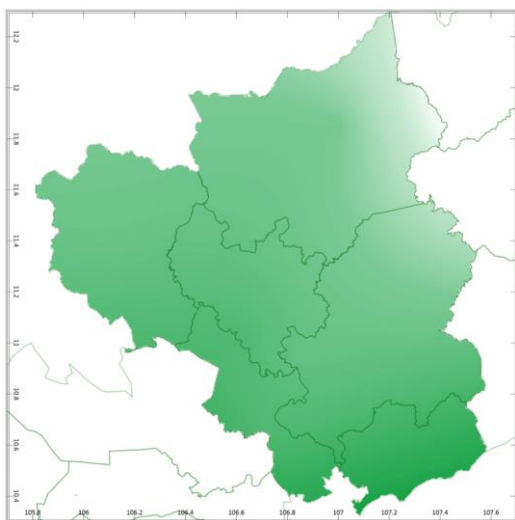


a) Tổng lượng mưa hữu hiệu tuần

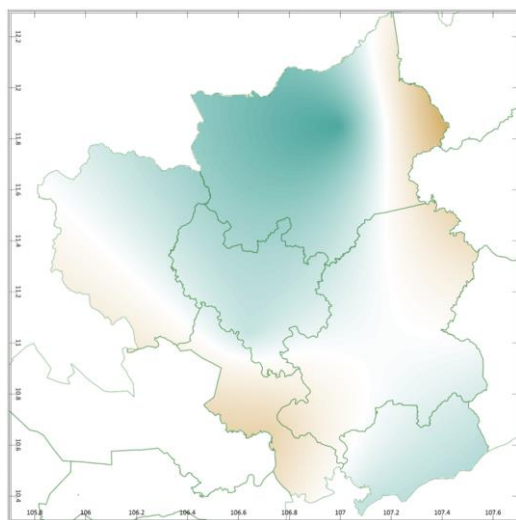


b) Mức độ sai khác so với cùng kỳ năm trước

Hình 3: Bản đồ tổng lượng mưa hữu hiệu

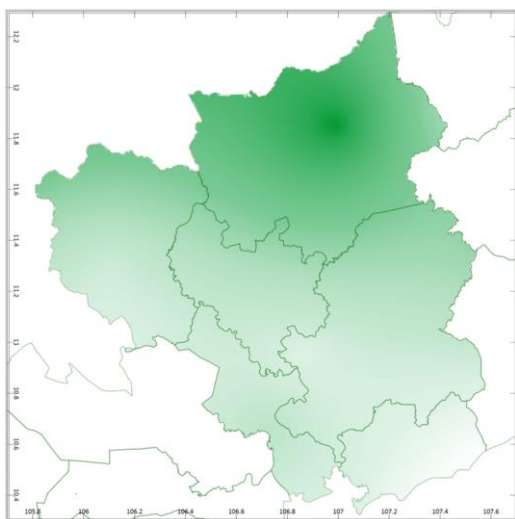


a) Tổng lượng bốc thoát hơi tiềm năng tuần

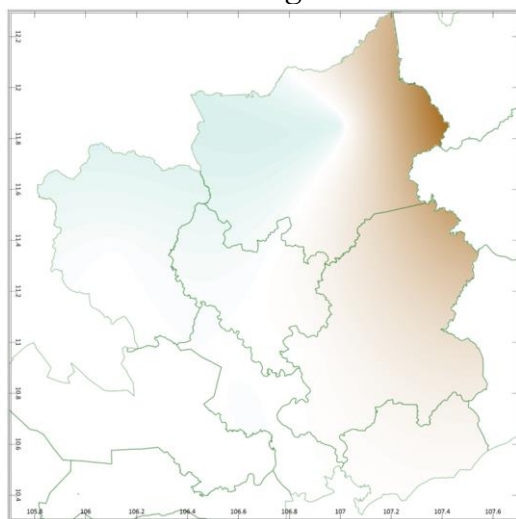


b) Mức độ sai khác so với cùng kỳ

Hình 4: Bản đồ tổng bốc thoát hơi tiềm năng



a) Cân bằng nước trong đất tuần



b) Mức độ sai khác so với cùng kỳ

Hình 5: Bản đồ cân bằng nước trong đất

Tích ôn hữu hiệu (tổng nhiệt độ tích lũy) trong 03 ngày đầu tuần dao động trong khoảng 55 - 61°C, 04 ngày cuối dao động khoảng 77 - 84°C. So với cùng kỳ năm trước, tổng tích ôn hữu hiệu tại các tỉnh trên khu vực Đông Nam Bộ có xu thế cao hơn hoặc không thay đổi so với cùng kỳ, dao động trong khoảng 0 - 9°C.

Tổng lượng mưa hữu hiệu 03 ngày đầu tuần đạt 0 - 3mm, 04 ngày cuối tuần dao động trong khoảng 5 - 14mm. So với cùng kỳ năm trước, tổng lượng mưa hữu hiệu tại hầu hết các tỉnh trên khu vực Đông Nam Bộ có xu thế cao hơn hoặc cao hơn không đáng kể so với cùng kỳ ở mức khoảng 0,2 - 14mm; riêng phần tiếp giáp với tỉnh Lâm Đồng của tỉnh Đồng Nai và một phần tiếp giáp với Đắk Nông - Lâm Đồng của tỉnh Bình Phước có xu thế thấp hơn so với cùng kỳ năm trước, dao động trong khoảng 4,4 - 9mm.

Lượng bốc hơi tiềm năng tuần tới dao động xung quanh 23mm. So với cùng kỳ năm trước, tổng lượng bốc thoát hơi tiềm năng tại trung tâm và phía Tây của tỉnh Bình Phước, phía Đông của tỉnh Tây Ninh, hầu hết tỉnh Bình Dương và hầu hết Bà Rịa - Vũng Tàu có xu thế cao hơn không đáng kể so với cùng kỳ, dao động trong khoảng 0,02 - 0,3mm; phía Đông tỉnh Bình Phước, phía Tây tỉnh Tây Ninh, hầu hết TP.Hồ Chí Minh và hầu hết tỉnh Đồng Nai có xu thế thấp hơn không đáng kể so với cùng kỳ năm trước ở mức khoảng 0,012 - 0,4mm.

Cân bằng nước trong đất tại các tỉnh dự báo đạt 0 - 1%. So với cùng kỳ năm trước, cân bằng nước trong đất tại phía Tây tỉnh Bình Phước, hầu hết các tỉnh/TP Tây Ninh, Hồ Chí Minh, Bình Dương có xu thế cao hơn so với cùng kỳ ở mức 2%; phía Đông tỉnh Bình Phước, tỉnh Đồng Nai và Bà Rịa - Vũng Tàu có xu thế thấp hơn so với cùng kỳ năm trước, dao động trong khoảng 2 - 18%.

Độ ẩm không khí trong tuần dao động trong khoảng 66 - 75%.

Bảng 2: Dự báo các đặc trưng khí tượng nông nghiệp tại khu vực

Yếu tố	Thời gian		
	3 ngày đầu	4 ngày cuối	Trong tuần
Độ ẩm không khí (%)	65,3 - 76,3	66,0 - 74,3	66,1 - 75,1
Tích ôn hữu hiệu (°C)	54,6 - 60,9	76,6 - 83,5	131,2 - 144,4
Bốc thoát hơi tiềm năng (mm)	9,6 - 9,8	13,0 - 13,2	22,6 - 23,0
Mưa hữu hiệu (mm)	0,0 - 3,0	5,0 - 14,0	6,0 - 14,0
Cân bằng nước trong đất (%)	0 - 1		

3. Cảnh báo khả năng tác động đến sản xuất nông nghiệp

Dự báo tuần tới, khu vực Đông Nam Bộ từ đêm 23-29/3, chiều tối và đêm có mưa rào vài nơi; ngày nắng, có nơi nắng nóng diện rộng. Nhiệt độ không khí trong khu vực dao động trong khoảng 25,1 - 35,7°C, tổng lượng mưa dao động khoảng 6,0 - 14,0mm (Nguồn: TT DB KTTV QG).

Tuần tới, cây cà phê trên khu vực Đông Nam Bộ tiếp tục trong giai đoạn ra hoa-đậu quả. Đây là giai đoạn cây cà phê có nhu cầu nước cao nhất và quyết định đến sản lượng và chất lượng của cà phê. Giai đoạn này cây cần lượng nước tương đối lớn khoảng 400 – 500 lít/gốc để cây ra hoa tập trung và đậu quả; nhiệt độ thích hợp cho cà phê sinh trưởng và phát triển trong giai đoạn này dao động trong khoảng 24 - 25°C, độ ẩm không khí đạt khoảng 94 - 97%, lượng nước tưới cần đạt ở độ sâu khoảng 30 – 35cm từ mặt đất. Dự báo tuần tới khu vực có mưa vài nơi nhưng không đáng kể, lượng mưa hữu hiệu dao động 6-14mm, cân bằng nước trong đất khu vực rất thấp 0 - 1%, độ ẩm không khí 66 -75%. Qua đó có thể thấy, độ ẩm không khí và cân bằng nước trong đất tại khu vực không đáp ứng đủ cho cà phê ra hoa. Do đó, người dân cần chủ động nguồn nước, tưới đủ nước để cà phê ra hoa đồng loạt, tùy vào điều kiện có thể thực hiện tưới theo cách: tưới gốc, tưới phun mưa (tưới béc) hoặc tưới nhỏ giọt. Khu vực tuần tới có mưa rào vài nơi, người dân cần thường xuyên kiểm tra vườn, nếu vườn đã có dấu hiệu rụng hoa nhiều thì tránh phun thuốc vì không hiệu quả; cần theo dõi dự báo thời tiết và đợt ra hoa tiếp theo để tăng cường các biện pháp bảo vệ hoa. Đồng thời, người dân cần lưu ý kết hợp bón phân cho cà phê trong giai đoạn này: bổ sung phân bón tan nhanh và tỷ lệ đạm, lân cao, kali thấp; phân bón lá có hàm lượng lân và Bo cao đồng thời giàu vi lượng và vitamin để tăng sức sống của hạt phấn, tăng tỷ lệ đậu quả, chống rụng quả. Thời tiết tuần tới tạo điều kiện cho một số sâu bệnh phát sinh gây hại như: rệp, bệnh nấm hồng, bệnh gỉ sắt...do đó, cần lưu ý nếu phát hiện cây cà phê bị bệnh thì cần phun phòng trừ sâu bệnh kịp thời, nên khoanh vùng phun phòng trừ những cây bị bệnh, không nên phun tràn lan cả vườn làm ảnh hưởng đến hệ sinh thái vườn cà phê, tiêu diệt thiên địch có ích.

Trên khu vực Đông Nam Bộ, cây sầu riêng tiếp tục trong giai đoạn ra hoa - quả non. Đối với giai đoạn ra hoa, thời điểm này cây cần đủ nước và dinh dưỡng để nuôi hoa-đậu quả, cần tỉa bớt hoa để tập trung dinh dưỡng để nuôi dưỡng hoa còn lại tốt hơn, giai đoạn này cần đảm bảo độ ẩm đất 50 - 60% cho cây. Tuần tới, cân bằng nước trong đất dự báo ở mức rất thấp 0 -1%, thời tiết nắng nóng, mưa không đáng kể, do đó, người dân cần lưu ý chủ động nguồn nước, tưới bổ sung cho cây: tưới đều nước từ bên ngoài tán vào bên trong cho đến khi nước vừa chảy tràn trên mặt đất; ưu tiên tưới bên dưới tán cây vì nơi đó tập trung rất nhiều rễ tơ hút nước; lưu ý tưới thường xuyên, không tưới lúc trời nắng nóng nhằm hạn chế tình trạng sốc nước gây rụng hoa, quả non. Đồng thời, người dân cần bổ sung dinh dưỡng cho cây trồng: đối với giai đoạn ra hoa cần phun phân bón qua lá các nguyên tố trung lượng, vi lượng để hình thành hạt phấn, sức sống của hạt phấn và tạo độ dai chắc cho cuống hoa; từ giai đoạn nuôi hoa đến khi quả được 60 ngày tuổi phun định kỳ 7-15 ngày/lần bằng phân bón lá NPK để cung cấp dinh dưỡng nuôi quả. Thời tiết tuần tới tạo điều kiện thuận lợi cho một số sâu bệnh có khả năng phát sinh gây hại trên sầu riêng như: nhện đỏ, rầy phấn trắng, thối rễ, thán thư, bệnh xì mũ... người dân cần thường xuyên kiểm tra vườn, phát hiện sớm sâu bệnh và chủ động các biện pháp phòng trừ hiệu quả.

Thời gian ban hành bản tin tiếp theo: 16h45 ngày 29/03/2024

Tin phát lúc: 16h45

**Người chịu trách nhiệm
ban hành bản tin**

Phạm Thị Kim Phụng