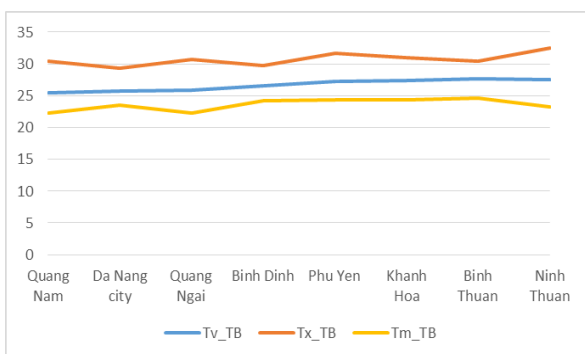


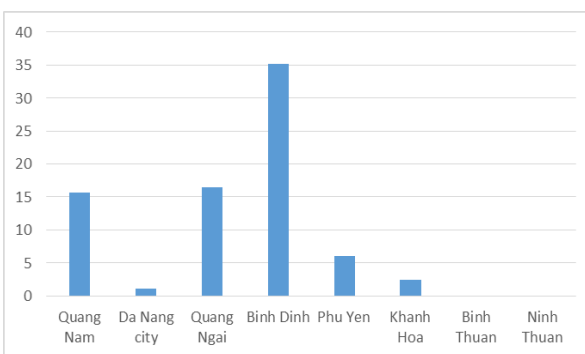
**BẢN TIN DỰ BÁO KHÍ TƯỢNG THỦY VĂN  
PHỤC VỤ NÔNG NGHIỆP KHU VỰC NAM TRUNG BỘ  
THỜI HẠN TUẦN**

(Từ ngày 22/03/2024 đến ngày 28/03/2024)

**1. Thông báo tình hình khí tượng thủy văn nông nghiệp tuần qua**



a) Diễn biến nhiệt độ tuần



b) Diễn biến tổng lượng mưa tuần

Hình 1: Biểu đồ diễn biến nhiệt độ và tổng lượng mưa (từ ngày 15 - 21/03/2024)

Trong tuần từ ngày 15 - 21/03/2024, độ ẩm không khí trong khu vực 77,3%; tích ôn hữu hiệu tuần 123,9°C; bốc thoát hơi tiềm năng 21,9mm; lượng mưa hữu hiệu 9,6mm. Khu vực Nam Trung Bộ tuần qua ngày có nắng, có mưa rào và dông vài nơi, cục bộ có mưa to vào cuối tuần; nhiệt độ không khí dao động 22,3 - 32,5°C, tổng lượng mưa dao động trong khoảng 0,0 - 35,2mm.

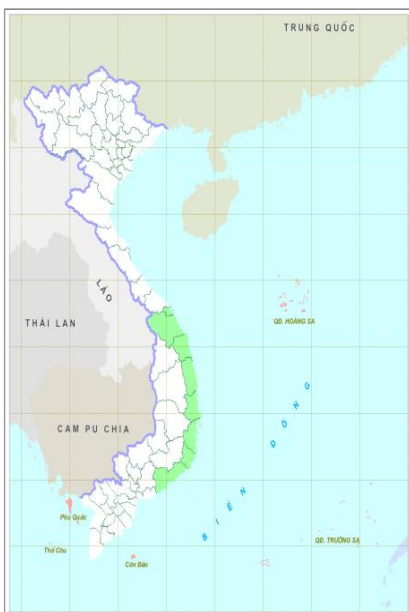
Bảng 1. Tình hình khí tượng nông nghiệp (từ ngày 15 - 21/03/2024)

Yếu tố	Thời gian		
	3 ngày đầu	4 ngày cuối	Trong tuần
Độ ẩm không khí (%)	77,7	76,9	77,3
Tích ôn hữu hiệu (°C)	53,6	70,3	123,9
Bốc thoát hơi tiềm năng (mm)	9,4	12,5	21,9
Mưa hữu hiệu (mm)	0,0	9,6	9,6

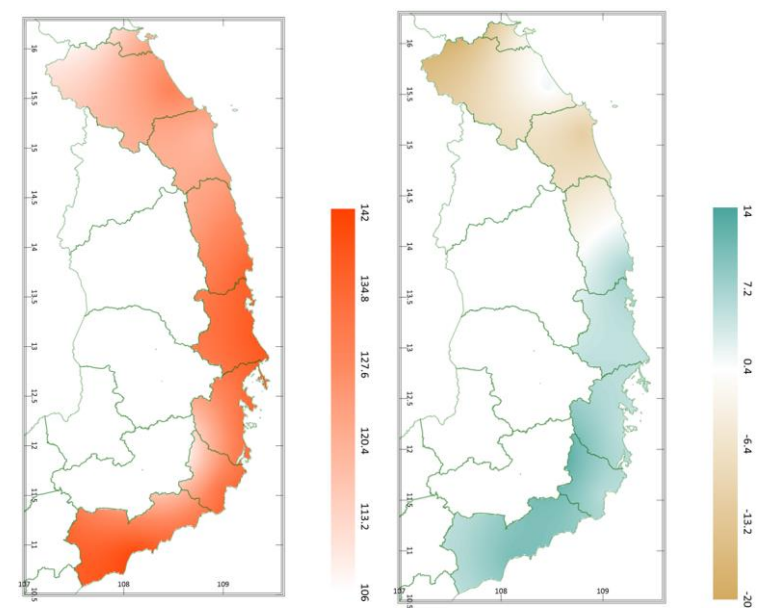
Cây lạc vụ Đông Xuân trong giai đoạn ra hoa - đơm tia. Tuần qua các tỉnh/TP từ Đà Nẵng - Khánh Hòa có mưa, đã hạn chế được tình trạng thiếu nước trong nhiều tuần qua tại các tỉnh này, riêng tỉnh Ninh Thuận, Bình Thuận tiếp tục không có mưa, dẫn đến tình trạng thiếu nước cho lạc sinh trưởng và phát triển, làm cháy lá, héo cây tại một số diện tích, nhất là các vùng thiếu nước. Đồng thời, trên toàn khu vực Nam Trung Bộ thời tiết tuần qua thuận lợi cho một số sâu bệnh phát sinh gây hại như: sâu xanh, bệnh đốm lá, gỉ sắt, bệnh héo xanh vi khuẩn,...

Tuần qua, cây thanh long trên khu vực Nam Trung Bộ chủ yếu trong giai đoạn chăm sóc - thu hoạch. Tuần qua, khu vực ngày nắng thuận lợi cho công tác thu hoạch các diện tích thanh long đã đến kỳ thu hoạch. Thời tiết các tỉnh Ninh Thuận và Bình Thuận tiếp tục không có mưa đã ảnh hưởng tới quá trình sinh trưởng và phát triển của thanh long, gây thiếu nước cục bộ, cành mới hình thành ít và phát triển chậm, cành bị teo, chuyển sang màu vàng, quả nhỏ; các tỉnh/TP từ Đà Nẵng - Khánh Hòa có mưa đã hạn chế được phần nào tình trạng thiếu nước cho cây sinh trưởng và phát triển tại các tỉnh/TP này. Đồng thời, thời tiết tuần qua thuận lợi cho bệnh đốm nâu kiến và ruồi đục quả gây hại cục bộ, phân bố chủ yếu tại tỉnh Bình Thuận; bệnh nám cành gây hại rải rác chủ yếu tại các tỉnh phía Nam của khu vực.

## 2. Dự báo khí tượng nông nghiệp (Từ ngày 22/03/2024 đến ngày 28/03/2024)



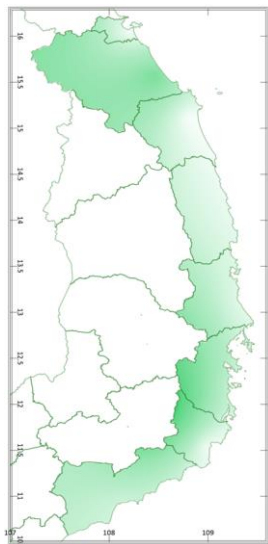
Hình 1: Bản đồ vị trí khu vực dự báo



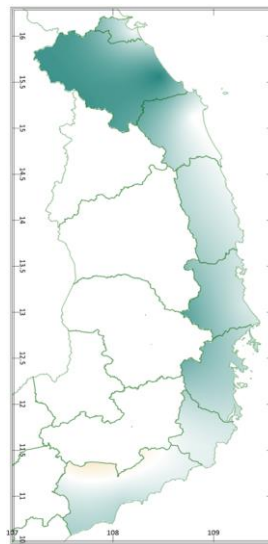
a) Tổng tích ôn hữu hiệu tuần

b) Mức độ sai khác so với cùng kỳ năm trước

Hình 2: Bản đồ tổng tích ôn hữu hiệu

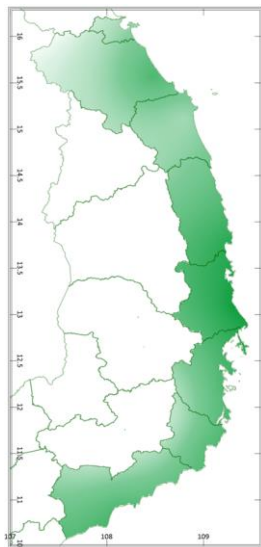


a) Tổng lượng mưa hữu hiệu tuần

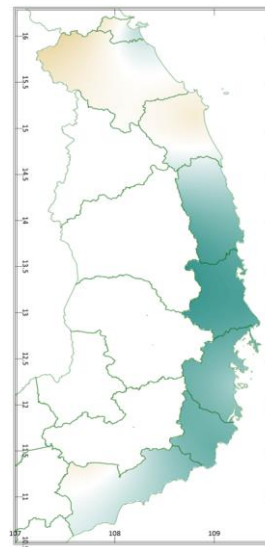


b) Mức độ sai khác so với cùng kỳ năm trước

Hình 3: Bản đồ tổng lượng mưa hữu hiệu

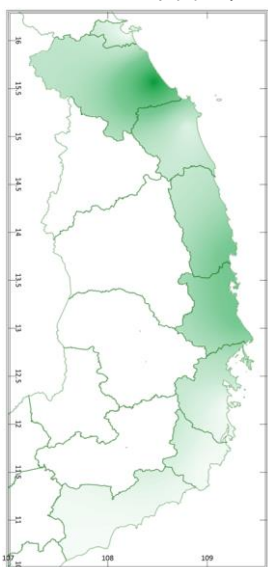


a) Tổng lượng bốc thoát hơi tiềm năng tuần

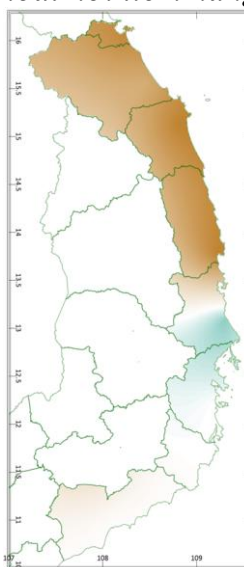


b) Mức độ sai khác so với cùng kỳ năm trước

Hình 4: Bản đồ tổng lượng bốc thoát hơi tiềm năng



a) Cân bằng nước trong đất tuần



b) Mức độ sai khác so với cùng kỳ

Hình 5: Bản đồ cân bằng nước trong đất

Dự báo tuần tới, tích ôn hữu hiệu (tổng nhiệt độ tích lũy) trong 03 ngày đầu tuần dao động trong khoảng 50 - 59°C, tích ôn hữu hiệu 04 ngày cuối dao động trong khoảng 69 - 82°C. So với cùng kỳ năm trước, tổng tích ôn hữu hiệu tại các tỉnh/TP từ Đà Nẵng - phía Bắc tỉnh Bình Định có xu thế thấp hơn so với cùng kỳ trong khoảng 6,4 - 20°C; các tỉnh từ phía Nam Bình Định - Bình Thuận có xu thế cao hơn hoặc cao hơn không đáng kể so với cùng kỳ khoảng 0,4 - 14°C.

Tổng lượng mưa hữu hiệu 03 ngày đầu tuần dao động trong khoảng 0 - 9mm, 04 ngày cuối tuần dao động trong khoảng 1 - 7mm. So với cùng kỳ năm trước, tổng lượng mưa hữu hiệu tại hầu hết các tỉnh/TP trên khu vực Nam Trung Bộ có xu thế cao hơn hoặc không thay đổi so với cùng kỳ, dao động trong khoảng 0 - 16mm; riêng khu vực tiếp giáp với tỉnh Lâm Đồng của tỉnh Bình Thuận có xu thế thấp hơn so với cùng kỳ năm trước ở mức khoảng 4mm.

Tổng lượng bốc hơi tiềm năng tuần tới dao động xung quanh 23mm. So với cùng kỳ năm trước, tổng lượng bốc thoát hơi tiềm năng tại hầu hết các tỉnh/TP trên khu vực Nam Trung Bộ có xu thế cao hơn không đáng kể so với cùng kỳ, dao động trong khoảng 0,01 - 0,7mm; riêng TP.Đà Nẵng (ngoại trừ phía Đông Nam), tỉnh Quảng Nam (ngoại trừ một phần phía Đông Bắc), tỉnh Quảng Ngãi (ngoại trừ khu vực tiếp giáp với Bình Định) và một phần phía Tây Bắc của tỉnh Bình Thuận có xu thế thấp hơn không đáng kể so với cùng kỳ năm trước ở mức khoảng 0,22 - 0,45mm.

Cân bằng nước trong đất tuần tới dao động từ 0 - 26%. Phía Đông Nam của tỉnh Quảng Nam, phía Nam của tỉnh Bình Định và tỉnh Phú Yên cân bằng nước trong đất cao hơn so với các tỉnh/TP khác trong khu vực. So với cùng kỳ năm trước, cân bằng nước trong đất tại hầu hết các tỉnh/TP trên khu vực Nam Trung Bộ có xu thế thấp hơn so với cùng kỳ, dao động trong khoảng 12 - 48%; riêng phía Nam tỉnh Phú Yên - Ninh Thuận có xu thế cao hơn hoặc không thay đổi so với cùng kỳ năm trước ở mức khoảng 0 - 12%.

Độ ẩm không khí dao động trong khoảng 72 - 88%.

Bảng 2. Dự báo các đặc trưng khí tượng nông nghiệp tại khu vực

Yếu tố	Thời gian		
	3 ngày đầu	4 ngày cuối	Trong tuần
Độ ẩm không khí (%)	72,0 - 87,3	71,3 - 88,0	71,6 - 87,7
Tích ôn hữu hiệu (°C)	50,3 - 58,6	68,7 - 82,2	119,0 - 140,8
Bốc thoát hơi tiềm năng (mm)	9,5 - 9,9	12,9 - 13,4	22,5 - 23,3
Mưa hữu hiệu (mm)	0,0 - 9,0	1,0 - 7,0	1,0 - 16,0
Cân bằng nước trong đất (%)	0 - 26		

### 3. Cảnh báo khả năng tác động đến sản xuất nông nghiệp

Tuần tới, từ đêm 22-29/3, chiều tối và đêm có mưa rào và dông vài nơi; ngày nắng, riêng phía Bắc từ ngày 23-25/3 có nơi nắng nóng. Nhiệt độ không khí dao động trong khoảng 24,3 - 34,7°C, tổng lượng mưa dao động từ 1,0 - 16,0mm. (Nguồn: Trung tâm DB KTTV QG).

Tuần tới, cây lạc đang trong giai đoạn ra hoa, đâm tía - quả non. Giai đoạn này, cây lạc đang trong thời kỳ sinh trưởng sinh thực, cần thường xuyên giữ ẩm đất ở mức 70 - 75% độ ẩm đồng ruộng. Dự báo tuần tới cân bằng nước trong đất dao động từ 0 - 26%, khu vực có mưa nhưng không đáng kể, lượng mưa hữu hiệu 1-16mm, các tỉnh phía Nam khu vực tiếp tục không mưa, không đáp ứng đủ nước cho cây lạc sinh trưởng. Do đó, những nơi có điều kiện tưới nước, người dân cần tiến hành tưới nước cho lạc theo 2 cách, một là tưới phun đều ruộng lạc, ướt thấm đất, hai là tháo nước đầy vào các rãnh, ngập mặt luống thì tháo nước ra. Đồng thời, bổ sung dinh dưỡng cho lạc sinh trưởng và phát triển: bón đạm vô cơ, lân và bón vôi tạo sự cân đối trong dinh dưỡng khoáng. Thời tiết tuần tới tạo điều kiện thuận lợi cho một số sâu bệnh có khả năng phát sinh gây hại trên lạc như: sâu xanh, sâu khoang, sâu cuốn lá, bệnh đốm lá, gỉ sắt, bệnh héo xanh vi khuẩn... cần thường xuyên thăm đồng, khi phát hiện sâu bệnh phải triển khai biện pháp phòng trừ hiệu quả, tránh để lây lan diện rộng.

Trên khu vực Nam Trung Bộ, tuần tới các diện tích thanh long trong giai đoạn nuôi quả-thu hoạch. Đây là loài cây có khả năng chịu hạn tương đối tốt, tuy nhiên, trong điều kiện nắng hạn kéo dài nếu không tưới nước, cây sẽ mất sức,

sinh trưởng kém, ảnh hưởng đến năng suất và chất lượng quả. Nhiệt độ thích hợp cho thanh long sinh trưởng và phát triển dao động trong khoảng 20 – 30°C, độ ẩm đất thích hợp khoảng 60 – 70%. Dự báo tuần tới khu vực có mưa nhưng không đáng kể, cân bằng nước trong đất tại khu vực ở mức thấp 0 – 26%, không đảm bảo đủ nước cho cây thanh long sinh trưởng và phát triển. Do đó, người dân cần chủ động nguồn nước tưới bổ sung, đảm bảo đủ ẩm cho cây nuôi quả, đồng thời, cần tranh thủ những ngày nắng ráo để thu hoạch thanh long tại những vườn đã đến kỳ thu hoạch. Ngoài ra, cần lưu ý bổ sung đầy đủ dinh dưỡng cho cây nuôi quả, phòng trừ cỏ dại để tránh tình trạng thanh long khó hấp thụ được dinh dưỡng từ đất trồng xung quanh. Thời tiết tuần tới tạo điều kiện thuận lợi cho một số sâu bệnh phát sinh gây hại như: bệnh nám cành, bò hóng, ruồi đục quả, kiến... Đối với những vườn thanh long đã thu hoạch xong, cần tiến hành vệ sinh vườn, tỉa cành, xới đất, bón lót phân hữu cơ để tái tạo đất, tăng độ tơi xốp đất, giúp các vi sinh vật có lợi cho đất phát triển để tăng hiệu suất sử dụng phân NPK sau này và kích hệ rễ cây phát triển mạnh, giúp thanh long khỏe mạnh, hạn chế sâu bệnh.

**Thời gian ban hành bản tin tiếp theo: 16h45 ngày 29/03/2024**  
**Tin phát lúc: 16h45**

**Người chịu trách nhiệm  
ban hành bản tin**

**Phạm Thị Kim Phụng**