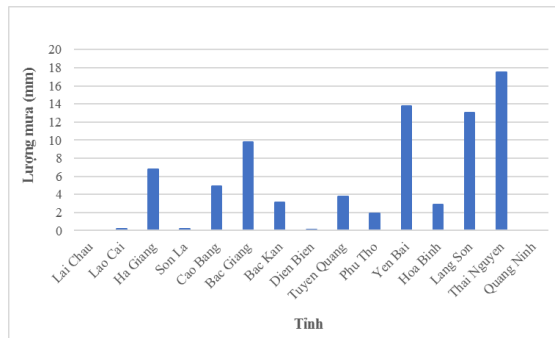
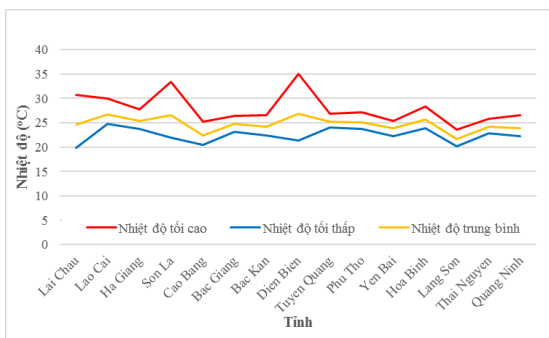


Hà Nội, ngày 12 tháng 4 năm 2024

Số: KNHV-15/TDMB/TTCN

**BẢN TIN DỰ BÁO KHÍ TƯỢNG THỦY VĂN PHỤC VỤ NÔNG NGHIỆP  
KHU VỰC TRUNG DU MIỀN NÚI PHÍA BẮC  
THỜI HẠN TUẦN  
(Từ ngày 12/4/2024 đến ngày 18/4/2024)**

**1. Thông báo tình hình khí tượng nông nghiệp tuần qua**



a) Diễn biến nhiệt độ tuần

b) Diễn biến lượng mưa tuần

Hình 1: Diễn biến nhiệt độ và lượng mưa (từ ngày 05-11/4/2024)

Trong tuần từ ngày 05-11/4/2024, độ ẩm không khí trung bình trong khu vực đạt 81,8%; tích ôn hữu hiệu tuần đạt 110,3°C; bốc thoát hơi tiềm năng đạt 22,3mm; lượng mưa hữu hiệu đạt 5,2mm. Trong tuần, khu vực nhiều mây, có mưa nhỏ rải rác, trưa chiều trời hửng nắng, có nơi có nắng nóng. Nhiệt độ không khí trong tuần dao động trong khoảng 19,8-35,0°C, tổng lượng mưa dao động trong khoảng 0,0-17,5mm.

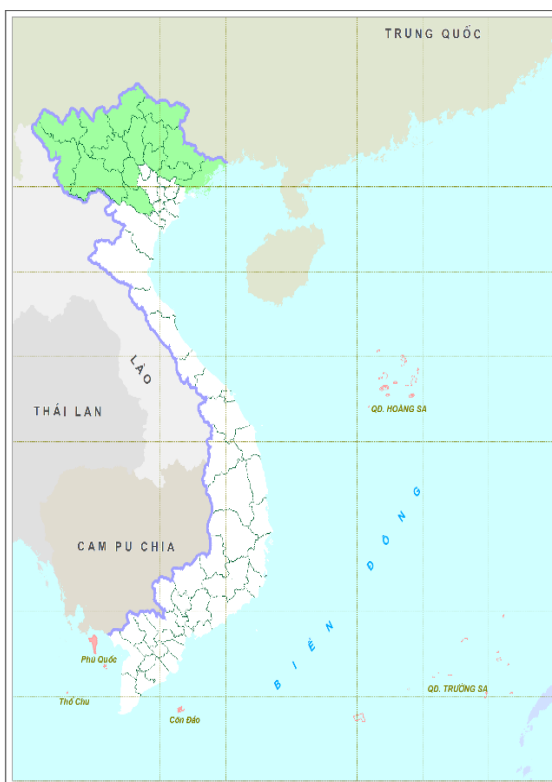
Bảng 1. Tình hình khí tượng nông nghiệp (từ ngày 05-11/4/2024)

Yếu tố	Thời gian		
	3 ngày đầu	4 ngày cuối	Trong tuần
Độ ẩm không khí (%)	82,4	81,4	81,8
Tích ôn hữu hiệu (°C)	50,1	60,2	110,3
Bốc thoát hơi tiềm năng (mm)	9,6	12,7	22,3
Mưa hữu hiệu (mm)	2,9	2,3	5,2

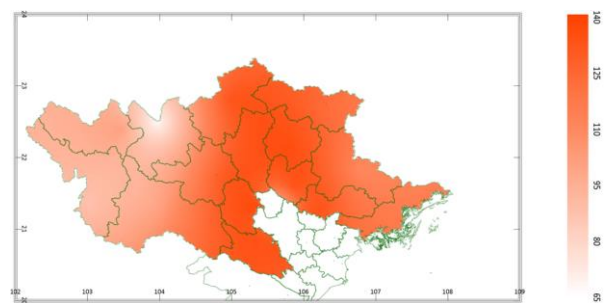
Lúa Đông Xuân trà sớm trong giai đoạn làm đồng, trà muộn trong giai đoạn đẻ nhánh rộ - cuối đẻ nhánh - đứng cái. Tuần qua, khu vực có mưa, mưa nhỏ rải rác nhưng lượng mưa tuần không đáng kể, một số nơi gần như không có mưa trong cả tuần khiến cho tình trạng thiếu nước tiếp tục xảy ra trên nhiều diện tích lúa trong khu vực. Bên cạnh đó, trong tuần một số đối tượng sâu bệnh hại trên cây lúa như sâu cuốn lá nhỏ, sâu đục thân 2 chấm, bệnh đạo ôn, bệnh cháy bìa lá... đã phát triển và có xu thế gia tăng mức độ gây hại trên nhiều diện tích lúa trong khu vực trong điều kiện thời tiết có nhiều mây, trời âm u, có nơi có sương mù nhẹ rải rác, độ ẩm trong không khí cao.

Tuần qua, cây chè trong khu vực phổ biến trong giai đoạn phát triển búp - thu hái. Trong tuần, thời tiết trên khu vực phổ biến nhiều mây, có mưa, mưa nhỏ rải rác; đêm và sáng sớm trời se lạnh cơ bản phù hợp cho cây chè sinh trưởng và phát triển. Tuy nhiên, do lượng mưa trong tuần tương đối thấp; trong khi nhu cầu về nước cho cây chè trong giai đoạn này tương đối cao đã khiến cho nhiều diện tích chè (tại những vùng không chủ động được nguồn nước tưới) sinh trưởng kém do thiếu nước. Rầy xanh, bọ cánh tơ, bọ xít muỗi, bệnh phòng lá ... là những đối tượng gây hại chủ yếu trên cây chè trong tuần.

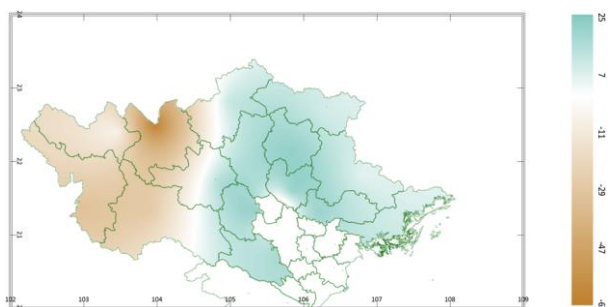
## 2. Dự báo khí tượng nông nghiệp (Từ ngày 12/4/2024 đến ngày 18/4/2024)



Hình 1: Bản đồ vị trí khu vực dự báo

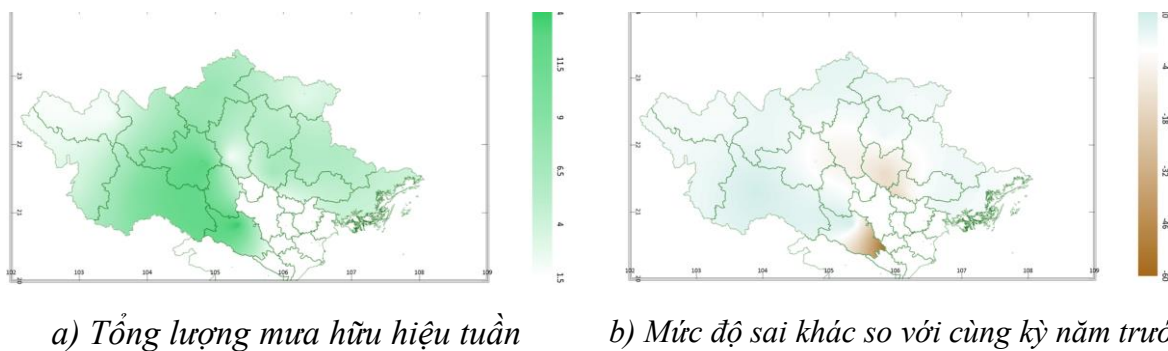


a) Tổng tích ôn hữu hiệu tuần

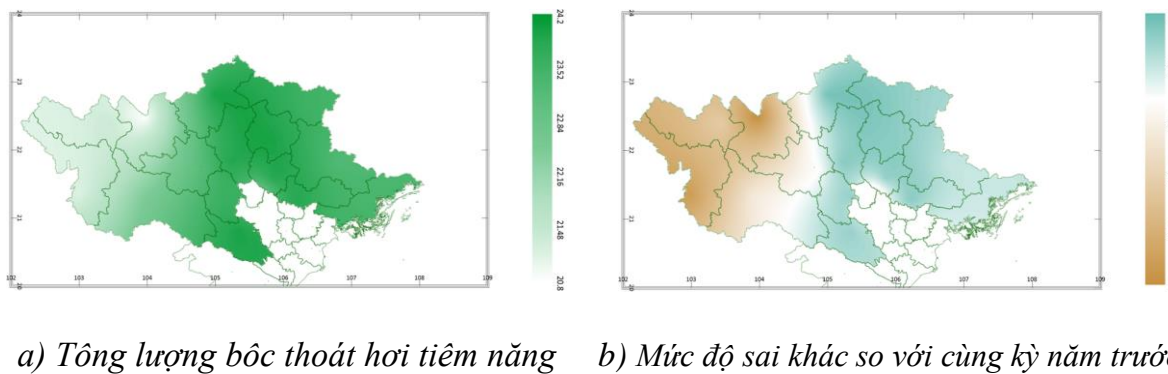


b) Mức độ sai khác so với cùng kỳ năm trước

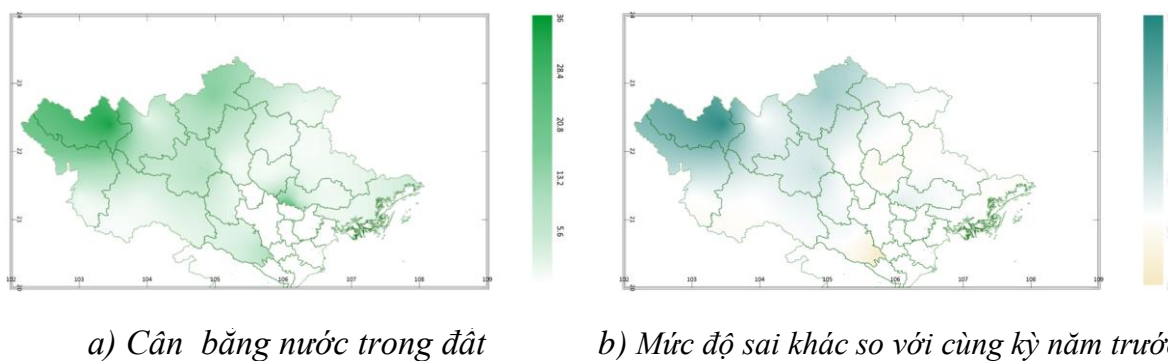
Hình 2: Bản đồ tổng tích ôn hữu hiệu tuần



Hình 3: Bản đồ tổng lượng mưa hữu hiệu tuần



Hình 4: Bản đồ bốc thoát hơi tiềm năng tuần



Hình 5: Bản đồ cân bằng nước trong đất tuần

Dự báo tuần tới, tích ôn hữu hiệu (tổng nhiệt độ tích lũy) trong 3 ngày đầu tuần dao động trong khoảng 28-57°C, 4 ngày cuối tuần dao động trong khoảng 39-79°C. So với cùng kỳ năm trước, tổng tích ôn hữu hiệu tại các tỉnh thuộc nửa phía Tây của khu vực có xu thế thấp hơn cùng kỳ có thể lên đến đến 63°C; Các vùng còn lại trong khu vực có xu thế cao hơn cùng kỳ từ 7-23°C.

Tổng lượng mưa hữu hiệu dự báo trong 3 ngày đầu tuần dao động trong khoảng 0-13mm, trong 4 ngày tiếp theo dao động trong khoảng 1-11mm. So với cùng kỳ năm trước, tổng lượng mưa hữu hiệu tại các tỉnh Phú Thọ, Bắc Giang, Tuyên Quang, Thái Nguyên, Yên Bái có xu thế thấp hơn cùng kỳ từ 2-14mm; Các tỉnh còn lại trong khu vực có xu thế cao hơn cùng kỳ có thể lên đến 10mm.

Tổng lượng bốc thoát hơi tiềm năng trong tuần dao động trong khoảng 21-24mm. So với cùng kỳ năm trước, tổng lượng bốc thoát hơi tiềm năng tại các tỉnh thuộc nửa phía Tây của khu vực có xu thế thấp hơn cùng kỳ từ 0,4-2,2mm; Các vùng còn lại trong khu vực có xu thế cao hơn cùng kỳ có thể lên đến 0,9mm.

Cân bằng nước trong đất dự báo tuần tới đạt từ 0-34%. So với cùng kỳ năm trước, cân bằng nước trong đất tại các tỉnh vùng núi phía Bắc và Tây Bắc có xu thế cao hơn cùng kỳ từ 1-34%; Các vùng còn lại trong khu vực có xu thế thấp hơn cùng kỳ có thể lên đến 3%.

Độ ẩm không khí tuần tới dao động trong khoảng 60-93%.

*Bảng 2. Dự báo các đặc trưng khí tượng nông nghiệp tại khu vực*

Yếu tố	Thời gian		
	3 ngày đầu	4 ngày cuối	Trong tuần
Độ ẩm không khí (%)	64,0-95,0	57,0-90,8	60,1-92,6
Tích ôn hữu hiệu (°C)	28,2-57,4	39,3-79,0	67,5-135,7
Bốc thoát hơi tiềm năng (mm)	8,9-10,3	11,8-13,8	20,8-24,0
Mưa hữu hiệu (mm)	0,0-13,0	1,0-11,0	2,0-14,0
Cân bằng nước trong đất (%)	0,0-34,4		

### **3. Cảnh báo khả năng tác động đến sản xuất nông nghiệp**

Từ ngày 12-18/4, có mưa vài nơi, sáng sớm có sương mù nhẹ rải rác, trưa chiều trời nắng; khu Tây Bắc chiều tối và đêm có mưa rào và dông vài nơi, ngày nắng, từ ngày 13/4 khả năng có nắng nóng diện rộng. Nhiệt độ không khí dao động trong khoảng 16-34°C, tổng lượng mưa trong tuần dao động trong khoảng 2-14mm (*nguồn: Trung tâm DBKTTV Quốc gia*).

Trong tuần tới, cây lúa phổ biến trong các giai đoạn cuối đẻ nhánh - đứng cái - làm đòng. Trong các giai đoạn này, nước và dinh dưỡng đầy đủ là hai yếu tố rất quan trọng quyết định đến năng suất và sản lượng lúa khi thu hoạch (đặc biệt là các diện tích lúa đang trong giai đoạn làm đòng). Dự báo tuần tới, khu vực có mưa vài nơi; riêng khu Tây Bắc có mưa rào và dông vài nơi, mưa tập trung chủ yếu trong chiều tối và đêm với tổng lượng mưa hữu hiệu dao động trong khoảng 2-14mm; Đồng thời, trong tuần, khu vực phổ biến ngày có nắng,

riêng khu vực Tây Bắc từ khoảng ngày 13/4 có khả năng xuất hiện nắng nóng với mức nhiệt độ cao nhất trung bình tuần có thể đạt 34°C, tổng lượng bốc thoát hơi tiềm năng dao động trong khoảng 21-24mm, cân bằng nước trong đất đạt từ 0-34%. Do điều kiện thời tiết tuần tới được dự báo có mưa không đáng kể, tổng lượng bốc thoát hơi tiềm năng ở mức cao (đặc biệt là các tỉnh khu vực Tây Bắc, những nơi có khả năng xuất hiện nắng nóng), cân bằng nước trong đất trên toàn khu vực ở mức thấp sẽ không đảm bảo được nhu cầu về nước cho cây lúa. Do đó, người dân cần chủ động tưới thêm nước bổ sung cho cây lúa, đảm bảo duy trì mực nước trong ruộng trong khoảng 5-7cm đối với các diện tích lúa đã chuyển sang giai đoạn đứng cái - làm đòng nhằm giúp cây lúa sinh trưởng và phát triển khỏe mạnh, hạn chế sâu bệnh hại và đảm bảo hiệu quả tối đa của việc bón thúc đón đòng; đối với các diện tích lúa trong giai đoạn cuối đẻ nhánh, cần tiếp tục phơi ruộng trong khoảng 7 ngày (đối với những chân ruộng còn nước cần phải rút cạn) để hạn chế cây lúa đẻ nhánh vô hiệu. Ngoài ra, trong tuần tới, thời tiết trên khu vực phổ biến ngày có nắng ấm, sẽ tạo điều kiện thuận lợi cho cây lúa sinh trưởng và phát triển, do đó, bên cạnh việc đảm bảo nhu cầu về nước cho cây lúa, người dân cần chú ý tiến hành bón thúc đón đòng đối với các diện tích lúa đã chuyển sang giai đoạn đứng cái (lưu ý: sử dụng phân NPK chuyên dùng cho bón thúc với lượng cân đối và hợp lý, bên cạnh đó nên bón thêm một số chất trung vi lượng như canxi, silic nhằm giúp cho lá lúa cứng, thẳng đứng, tăng cường khả năng chống chịu đối với sâu bệnh hại). Trong tuần tới, bệnh đạo ôn lá, sâu cuốn lá nhỏ, sâu đục thân 2 chấm, rầy các loại... tiếp tục là những đối tượng gây hại cần được chú ý trên các diện tích lúa trong khu vực.

Cây chè trong các giai đoạn phát triển búp - thu hái. Chè là loại cây sinh trưởng thuận lợi trong điều kiện độ ẩm đất từ 70-80%. So với tuần trước, nền nhiệt độ trong tuần tới có xu thế tăng, trên khu vực nhiều ngày trời có nắng, riêng khu Tây Bắc có khả năng xuất hiện nắng nóng từ ngày 13/4; đồng thời, trong tuần tới khu vực được dự báo có mưa vài nơi với tổng lượng mưa không đáng kể, cân bằng nước trong đất tiếp tục được dự báo ở mức thấp (dao động trong khoảng 0-34%), thấp hơn rất nhiều so với nhu cầu về nước thực tế của cây chè trong giai đoạn này. Thiếu nước trong các giai đoạn này là nguyên nhân chủ yếu gây nên hiện tượng mù búp, làm giảm chất lượng, sản lượng chè khi thu hoạch. Để hạn chế tối đa tình trạng trên xảy ra, trong quá trình chăm sóc, người dân cần chủ động tưới thêm nước bổ sung cho cây chè với lượng nước từ 200-

250m<sup>3</sup>/ha và khoảng cách giữa các lần tưới từ 10-12 ngày (tại những nơi khô hạn cục bộ kéo dài, cần tưới 250-350m<sup>3</sup>/ha để đảm bảo cung cấp đủ cho cây chè phát triển) để đảm bảo đủ nhu cầu về nước cho cây chè, đồng thời giúp làm mát cho cây chè trong những ngày trời nắng nóng. Dự báo tuần thời tiết trên khu vực có nắng - mưa đan xen, sáng sớm có sương mù nhẹ rải rác; nhiều nơi độ ẩm trong không khí cao sẽ là điều kiện thuận lợi cho các đối tượng như rầy xanh, bọ xít muỗi phát triển và gia tăng mức độ gây hại. Do đó, trong quá trình chăm sóc, người dân cần thường xuyên kiểm tra đồi chè, kịp thời phát hiện các đối tượng gây hại và có các biện pháp phòng trừ phù hợp.

**Thời gian ban hành bản tin tiếp theo: 16h45 ngày 19/4/2024**  
**Tin phát lúc: 16h45**

**Người chịu trách nhiệm  
ban hành bản tin**

**Phạm Thị Kim Phụng**