

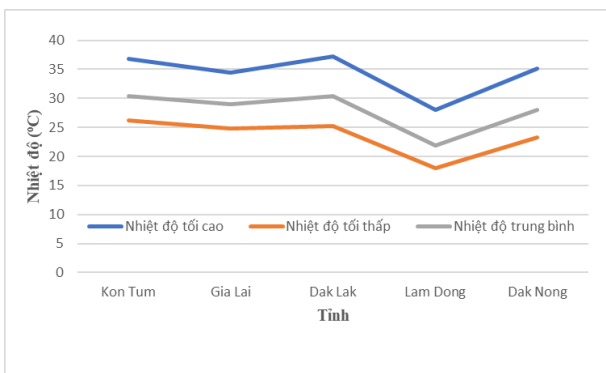
Hà Nội, ngày 03 tháng 5 năm 2024

Số: KNHV-18/TAYN/TTCN

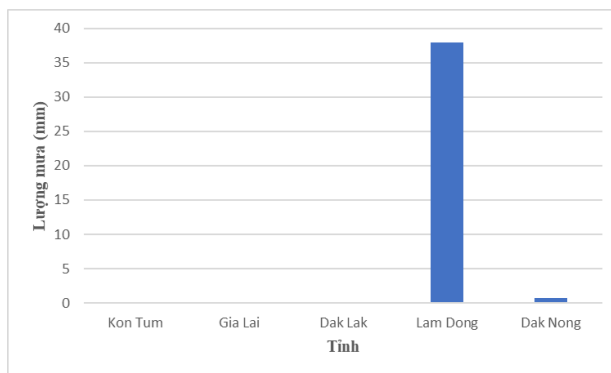
**BẢN TIN DỰ BÁO KHÍ TƯỢNG THỦY VĂN  
PHỤC VỤ NÔNG NGHIỆP KHU VỰC TÂY NGUYÊN  
THỜI HẠN TUẦN**

(Từ ngày 03/5/2024 đến ngày 09/5/2024)

**1. Thông báo tình hình khí tượng nông nghiệp tuần qua**



a) Diễn biến nhiệt độ tuần



b) Diễn biến tổng lượng mưa tuần

Hình 1: Biểu đồ diễn biến nhiệt độ và tổng lượng mưa (từ ngày 26/4 - 02/5/2024)

Trong tuần từ ngày 26/4 - 02/5/2024, độ ẩm không khí trung bình trong khu vực đạt 69,6%; tích ôn hữu hiệu tuần 132,5°C; bốc thoát hơi tiềm năng 23,3mm; lượng mưa hữu hiệu 7,8mm. Trong tuần qua, khu vực Tây Nguyên ngày có nắng, có mưa rào rải rác, tổng lượng mưa dao động trong khoảng 0 - 38mm, nhiệt độ không khí trong tuần dao động từ 17,9 - 37,2°C. Riêng tại Xã Ea Kly, huyện Krông Pắc, tỉnh Đắk Lắk mưa đá xảy ra vào chiều 26/4 làm thiệt hại khoảng 260 ha lúa (190ha thiệt hại hoàn toàn, diện tích lúa còn lại bị thiệt hại khoảng 30%-70%) và nhiều diện tích cây trồng khác bị ảnh hưởng.

Bảng 1. Tình hình khí tượng nông nghiệp (từ ngày 26/4 - 02/5/2024)

Yếu tố	Thời gian		
	3 ngày đầu	4 ngày cuối	Trong tuần
Độ ẩm không khí (%)	69,1	69,9	69,6
Tích ôn hữu hiệu (°C)	57,2	75,4	132,5
Bốc thoát hơi tiềm năng (mm)	10,0	13,3	23,3
Mưa hữu hiệu (mm)	3,9	3,9	7,8

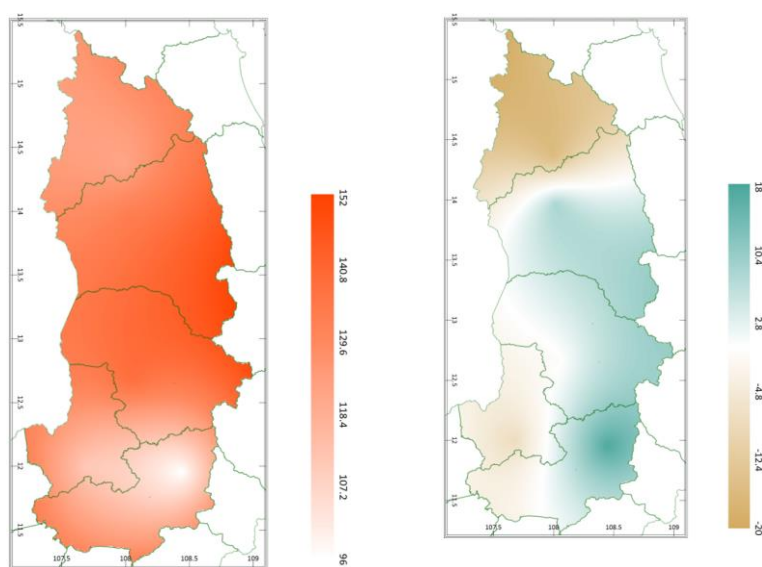
Cây cà phê trên khu vực Tây Nguyên đang trong giai đoạn quả non - nuôi quả. Khu vực hầu như không có mưa hoặc lượng mưa tương đối thấp (riêng tỉnh Lâm Đồng có mưa rào rải rác cục bộ có mưa vừa - mưa to, Gia Lai có mưa cục bộ), tổng lượng mưa hữu hiệu ở mức 7,8mm, lượng bốc thoát hơi ở mức cao khoảng 23mm. Riêng tỉnh Lâm Đồng lượng mưa tuần qua đã phần nào bổ sung được nước cho cây cà phê, các tỉnh khác nhiều diện tích cà phê bị thiếu nước tưới, héo lá, khô cành hàng loạt, rụng hoặc teo nhỏ quả, dẫn tới năng suất giảm, có khả năng đứng trước nguy cơ thiệt hại hoàn toàn. Thời tiết tuần qua thuận lợi cho bệnh khô cành gia tăng diện tích gây hại, bệnh phân bố chủ yếu tại Gia Lai, Đắk Lắk, Lâm Đồng; bệnh gỉ sắt phát sinh gây hại cục bộ trên một số diện tích trồng cà phê trong khu vực.

Trên khu vực Tây Nguyên, cây điều chủ yếu trong giai đoạn chăm sóc sau thu hoạch. Thời tiết khu vực ngày nắng thuận lợi cho công tác cắt tỉa và dọn dẹp vườn. Tuần qua, thống kê tại trạm khí tượng cơ bản cho thấy, tỉnh Lâm Đồng có mưa rào rải rác, cục bộ có mưa vừa - mưa to đã cơ bản cung cấp lượng nước cần thiết cho điều sinh trưởng và phục hồi sau thời gian khô hạn; các tỉnh còn lại hầu như không có mưa, tổng lượng mưa hữu hiệu chỉ đạt khoảng 0,0 - 0,7mm (riêng tỉnh Lâm Đồng đạt 38mm) đã ảnh hưởng đến quá trình sinh trưởng và phát triển của cây điều, khô hạn kéo dài, thiếu nước cục bộ, một số vườn điều bị héo, cháy lá, khô cành, giảm khả năng phục hồi sau thu hoạch. Ngoài ra, thời tiết tuần qua thuận lợi cho một số sâu bệnh phát sinh gây hại như: tại các tỉnh Lâm Đồng, Gia Lai, Đắk Lắk, bọ xít muỗi gia tăng diện tích gây hại, bệnh thán thư gây hại rải rác.

## 2. Dự báo khí tượng nông nghiệp (Từ ngày 03/5/2024 đến ngày 09/5/2024)



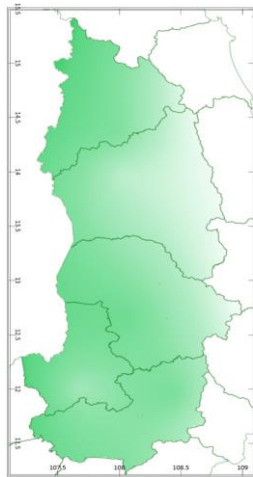
Hình 1: Bản đồ vị trí khu vực dự báo



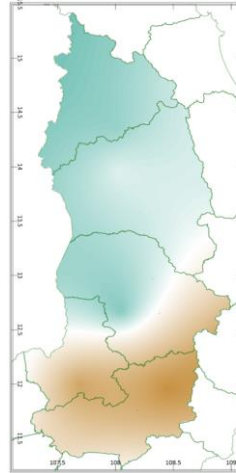
a) Tổng tích ôn hữu hiệu tuần

b) Mức độ sai khác so với cùng kỳ năm trước

Hình 2: Bản đồ tổng tích ôn hữu hiệu

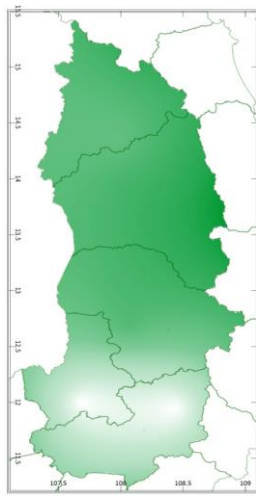


a) Tổng lượng mưa hữu hiệu tuần

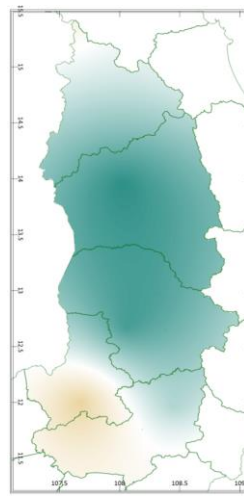


b) Mức độ sai khác so với cùng kỳ năm trước

Hình 3: Bản đồ tổng lượng mưa hữu hiệu

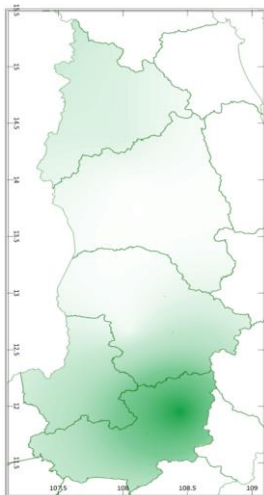


a) Tổng lượng bốc thoát hơi tiềm năng tuần

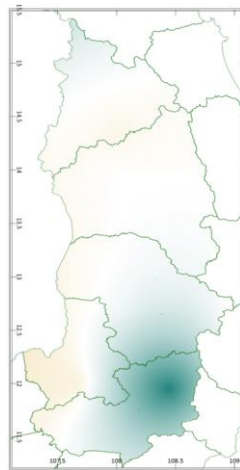


b) Mức độ sai khác so với cùng kỳ năm trước

Hình 4: Bản đồ tổng bốc thoát hơi tiềm năng



a) Cân bằng nước trong đất tuần



b) Mức độ sai khác so với cùng kỳ năm trước

Hình 5: Bản đồ cân bằng nước trong đất

Tích ôn hữu hiệu (tổng nhiệt độ tích lũy) trong 03 ngày đầu dao động trong khoảng 43 - 61°C, trong 04 ngày cuối dao động trong khoảng 53 - 77°C. So với cùng kỳ năm trước, tổng tích ôn hữu hiệu tại tỉnh Kon Tum, khu vực tiếp giáp với Kon Tum của tỉnh Gia Lai, hầu hết tỉnh Đắk Nông và phía Tây của tỉnh Lâm Đồng có xu thế thấp hơn so với cùng kỳ ở mức khoảng 4,8 - 20°C; tỉnh Gia Lai (ngoại trừ khu vực tiếp giáp với tỉnh Kon Tum), tỉnh Đắk Lắk và phía Đông của tỉnh Lâm Đồng có xu thế cao hơn so với cùng kỳ năm trước, dao động khoảng 2,8 - 18°C.

Tổng lượng mưa hữu hiệu 03 ngày đầu tuần dao động trong khoảng 0 - 31mm, 04 ngày cuối tuần dao động trong khoảng 2 - 26mm. So với cùng kỳ năm trước, tổng lượng mưa hữu hiệu tại tỉnh Kon Tum, hầu hết tỉnh Gia Lai, phía Tây của tỉnh Đắk Lắk và một phần phía Đông Bắc của tỉnh Đắk Nông có xu thế cao hơn so với cùng kỳ, dao động trong khoảng 20 - 45mm; phía Đông tỉnh Đắk Lắk, tỉnh Đắk Nông (ngoại trừ một phần phía Đông Bắc) và tỉnh Lâm Đồng có xu thế thấp hơn so với cùng kỳ năm trước ở mức khoảng 5 - 80mm.

Lượng bốc thoát hơi tiềm năng dao động trong khoảng 23 - 24mm. So với cùng kỳ năm trước, tổng lượng bốc thoát hơi tiềm năng tại hầu hết các tỉnh trên khu vực Tây Nguyên có xu thế cao hơn không đáng kể so với cùng kỳ, dao động trong khoảng 0,28 - 0,8mm; riêng phía Tây và trung tâm tỉnh Đắk Nông và phía Tây của tỉnh Lâm Đồng có xu thế thấp hơn không đáng kể so với cùng kỳ năm trước ở mức khoảng 0,24 - 0,5mm.

Cân bằng nước trong đất dự báo tại hầu hết các tỉnh ở mức 1 - 32% (riêng tỉnh Lâm Đồng đạt 97%). Phía Nam của khu vực Tây Nguyên cân bằng nước trong đất có khả năng cao hơn so với phía Bắc. So với cùng kỳ năm trước, cân bằng nước trong đất tại hầu hết các tỉnh trên khu vực Tây Nguyên có xu thế thấp hơn so với cùng kỳ khoảng 10%; riêng phía Đông của tỉnh Đắk Lắk, phía Đông của tỉnh Đắk Nông và hầu hết tỉnh Lâm Đồng có xu thế cao hơn so với cùng kỳ năm trước khoảng 3 - 55%.

Độ ẩm không khí tuần tới trong khu vực dao động trong khoảng 75 - 81%.

*Bảng 2: Dự báo các đặc trưng khí tượng nông nghiệp tại khu vực*

Yếu tố	Thời gian		
	3 ngày đầu	4 ngày cuối	Trong tuần
Độ ẩm không khí (%)	72,7 - 85,3	76,5 - 81,5	74,9 - 80,9
Tích ôn hữu hiệu (°C)	42,8 - 61,1	53,0 - 77,3	95,8 - 138,4
Bốc thoát hơi tiềm năng (mm)	9,8 - 10,3	13,0 - 13,7	22,9 - 24,0
Mưa hữu hiệu (mm)	0,0 - 31,0	2,0 - 26,0	21,0 - 37,0
Cân bằng nước trong đất (%)	1 - 97		

### 3. Cảnh báo khả năng tác động đến sản xuất nông nghiệp

Dự báo tuần tới, khu vực Tây Nguyên từ đêm 03-10/5, chiều tối và đêm có mưa rào và dông vài nơi, riêng chiều tối các ngày 04-05/5 và từ ngày 09-10/5 có mưa rào và dông rải rác; ngày nắng, có nơi nắng nóng. Nhiệt độ không khí dao động trong khoảng 19,9 - 35,0°C, tổng lượng mưa dao động trong khoảng 21,0 - 43,0mm (Nguồn: TT DB KTTV QG)

Trên khu vực Tây Nguyên, cây cà phê trên khu vực Tây Nguyên đang trong giai đoạn quả non - phát triển quả. Thời kỳ này cần đảm bảo đủ nước và dinh dưỡng cho cà phê nuôi quả, nếu thiếu nước quả sẽ bị rụng hoặc teo nhỏ dẫn đến năng suất mùa vụ giảm. Nhiệt độ thích hợp cho cà phê sinh trưởng và phát triển trong giai đoạn này dao động trong khoảng 24 - 25°C, độ ẩm không khí đạt khoảng 94 - 97%, lượng nước tưới cần đạt ở độ sâu khoảng 30 - 35cm từ mặt đất. Dự báo tuần tới, khu vực có nơi nắng nóng, lượng bốc thoát hơi tiềm năng ở mức cao 23 - 24mm, nhiệt độ không khí dao động từ 20 - 35°C, độ ẩm không khí khoảng 75 - 81%, đồng thời, khu vực chiều tối và đêm có mưa rào (riêng chiều tối các ngày 04-05/5 và từ ngày 09-10/5 có mưa rào và dông rải rác) tổng lượng mưa hữu hiệu khoảng 21 - 37mm, cân bằng nước trong đất khoảng 1 - 97% (trong đó hầu hết các tỉnh đạt 1 - 32%, riêng tỉnh Lâm Đồng đạt 97%). Qua đó cho thấy, ngoại trừ tỉnh Lâm Đồng lượng mưa đã đảm bảo đủ nước cung cấp cho cà phê nuôi quả; các tỉnh khác trong khu vực, nhiệt độ không khí cao, độ ẩm không khí và cân bằng nước trong đất không đáp ứng cho cà phê nuôi quả, do đó, người dân cần thường xuyên kiểm tra vườn, chủ động nguồn nước, tưới đủ nước mỗi lần từ 400 - 500 lít/gốc chu kỳ tưới 20 - 25 ngày để cây nuôi quả, tùy vào điều kiện có thể thực hiện tưới theo cách: tưới gốc, tưới phun mưa (tưới béc) hoặc tưới nhỏ giọt, khi lượng mưa đạt 20mm thì không cần tưới. Bên cạnh đó, cần lưu ý bón phân đầy đủ, đúng quy trình kỹ thuật, bổ sung phân bón tan nhanh và tỷ lệ đạm, lân cao, kali thấp. Thời tiết tạo điều kiện cho một số sâu bệnh phát sinh gây hại như: rệp, bệnh nấm hồng, bệnh gỉ sắt...do đó, cần lưu ý nếu phát hiện cây cà phê bị bệnh thì cần phun phòng trừ sâu bệnh kịp thời, nên khoanh vùng phun phòng trừ những cây bị bệnh, không nên phun tràn lan cả vườn làm ảnh hưởng đến hệ sinh thái vườn cà phê, tiêu diệt thiên địch có ích, lãng phí, tốn công lao động và ô nhiễm môi trường.

Tuần tới, cây điều trong giai đoạn chăm sóc sau thu hoạch. Giai đoạn này, cần thực hiện tĩa cành sát mặt đất, giao nhau, cành vượt trong thân, cành sâu bệnh, đồng thời, tiến hành rửa vườn để hạn chế nấm bệnh phát sinh gây hại ảnh hưởng

đến mùa vụ sau. Độ ẩm đất thích hợp cho điều sinh trưởng trong thời kỳ này khoảng 65 - 80%. Dự báo tuần tới, khu vực khu vực chiều tối và đêm có mưa rào (riêng chiều tối các ngày 04-05/5 và từ ngày 09-10/5 có mưa rào và dông rải rác), ngày nắng nóng, lượng bốc thoát hơi tiềm năng duy trì ở mức cao khoảng 23-24mm, tổng lượng mưa hữu hiệu ở mức khoảng 21 - 37mm, tuy nhiên, do nắng nóng xảy ra trong nhiều tuần qua dẫn đến cân bằng nước trong đất hầu hết các tỉnh ở mức 1 - 32% (riêng tỉnh Lâm Đồng đạt 97%). Qua đó có thể thấy, ngoại trừ tỉnh Lâm Đồng đã đáp ứng đủ nước cho cây trồng, các tỉnh khác không đáp ứng đủ nước cho cây điều sinh trưởng và phục hồi sau thu hoạch, do đó, cần chủ động nguồn nước, tưới bổ sung nước đủ ẩm cho cây điều sinh trưởng. Đồng thời, bổ sung dinh dưỡng cho cây phục hồi: Xới đất quanh gốc tạo thành đường vành khăn rộng 20–30cm, sâu 5–0cm và theo đường chiếu vành tán, rải đều phân, vùi lấp phân để giảm bớt thất thoát phân. Thời tiết thuận lợi cho một số sâu bệnh phát sinh gây hại như: bọ xít muỗi, bọ trĩ, sâu đục thân, bệnh khô cành... người dân cần thường xuyên thăm vườn, triển khai các biện pháp phòng trừ có hiệu quả, hạn chế tối đa tình trạng lây lan diện rộng.

**Thời gian ban hành bản tin tiếp theo: 16h45 ngày 10/5/2024**  
**Tin phát lúc: 16h45**

**Người chịu trách nhiệm  
ban hành bản tin**

**Phạm Thị Kim Phụng**