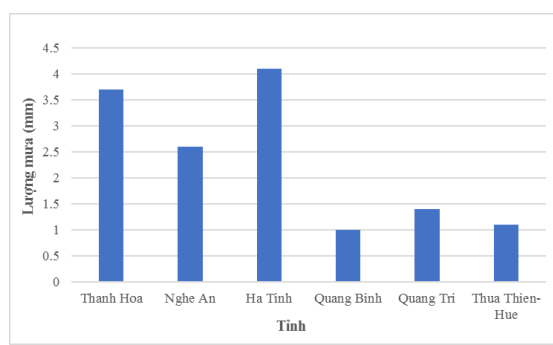
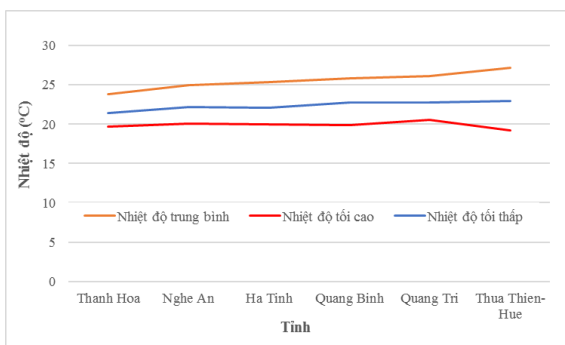


Hà Nội, ngày 12 tháng 1 năm 2024

Số: KNHV-02/BTBO/TTCN

**BẢN TIN DỰ BÁO KHÍ TƯỢNG THỦY VĂN
PHỤC VỤ NÔNG NGHIỆP KHU VỰC BẮC TRUNG BỘ
THỜI HẠN TUẦN
(Từ ngày 12/1/2024 đến ngày 18/1/2024)**

1. Thông báo tình hình khí tượng nông nghiệp tuần qua



a) Diễn biến nhiệt độ tuần

b) Diễn biến lượng mưa tuần

Hình 1: Diễn biến nhiệt độ và lượng mưa (từ ngày 05-11/1/2024)

Trong tuần từ ngày 05-11/1/2024, độ ẩm không khí trung bình trong khu vực 87,1%; tích ôn hữu hiệu tuần 93,7°C; bốc thoát hơi tiềm năng 14,9mm; lượng mưa hữu hiệu 2,3mm. Trong tuần, thời tiết của khu vực phổ biến ít mây, có mưa rào vài nơi. Nhiệt độ không khí trong tuần dao động trong khoảng 19,2-27,2°C, tổng lượng mưa trong tuần dao động trong khoảng 1,0-4,1mm.

Bảng 1. Tình hình khí tượng nông nghiệp (từ ngày 05-11/1/2024)

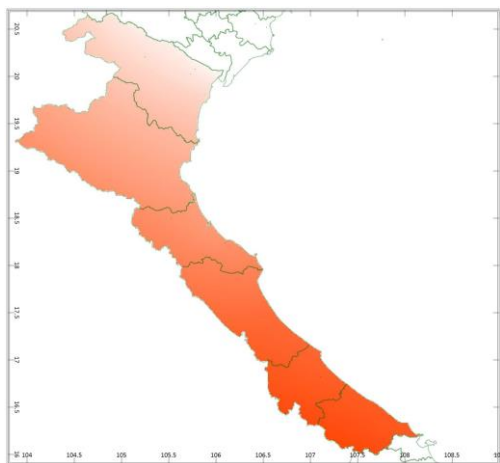
Yếu tố	Thời gian		
	3 ngày đầu	4 ngày cuối	Trong tuần
Độ ẩm không khí (%)	88,9	85,7	87,1
Tích ôn hữu hiệu (°C)	37,8	55,9	93,7
Bốc thoát hơi tiềm năng (mm)	6,3	8,6	14,9
Mưa hữu hiệu (mm)	1,6	0,7	2,3

Lúa Đông Xuân trà sớm trong giai đoạn xuống giống - gieo mạ/sạ mạ - mũi chông; một số ít diện tích Lúa Đông Xuân đại trà bắt đầu xuống giống. Tuần qua, khu vực phổ biến ít mây, có mưa nhỏ vài nơi đã tạo điều kiện thuận

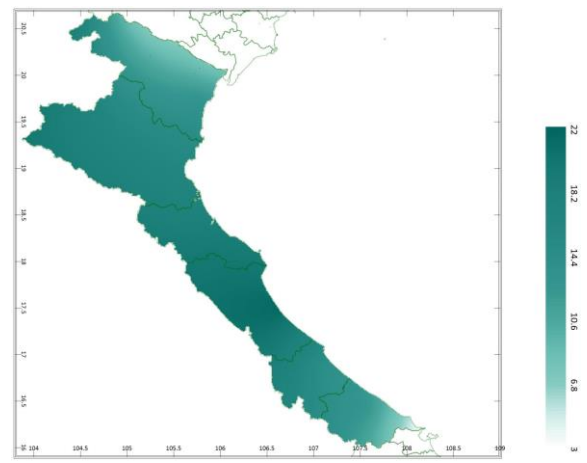
lợi cho công tác xuống giống gieo mạ/sạ mạ và công tác chăm sóc các diện tích mạ đã gieo trên hầu hết các vùng trong khu vực diễn ra thuận lợi. Riêng tỉnh Thanh Hóa, từ nhiều tuần qua, lượng mưa và độ ẩm đất tại tỉnh này có xu thế giảm liên tục khiến cho nhu cầu về nước cho cây mạ (đặc biệt là mạ gieo - cấy) không được đảm bảo, công tác chăm sóc đảm bảo tưới nước cho các diện tích mạ sau gieo/sạ trên địa bàn tỉnh gặp nhiều khó khăn. Trong tuần, các đối tượng như chuột, ốc bươu vàng, dòi đục nõn tiếp tục gây hại rải rác trên các diện tích mạ đã xuống giống với mật độ và tỷ lệ thấp.

Tuần qua, cây sắn niên vụ 2023 trong giai đoạn thu hoạch các diện tích còn lại, tính đến thời điểm hiện tại các diện tích sắn niên vụ 2023 cơ bản đã cho thu hoạch xong; sắn niên vụ 2024 trong giai đoạn mới trồng. Thời tiết trên toàn khu vực phổ biến ít mây, ban ngày trời có nắng nhẹ, có mưa vài nơi với lượng mưa không đáng kể đã tạo điều kiện cho công tác thu hoạch và trồng mới cây sắn. Trong tuần, sâu bệnh hại trên cây sắn không đáng kể.

2. Dự báo khí tượng nông nghiệp (Từ ngày 12/1/2024 đến ngày 18/1/2024)

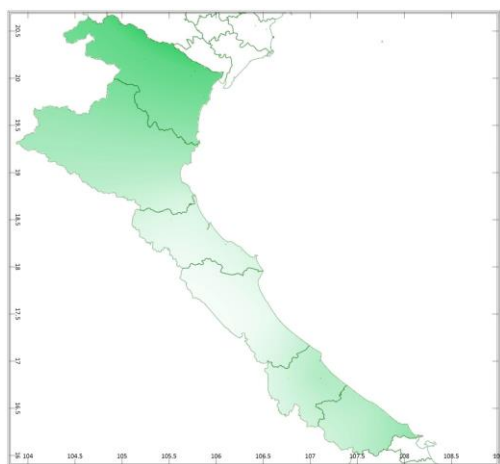


a) Tổng tích ôn hữu hiệu tuần

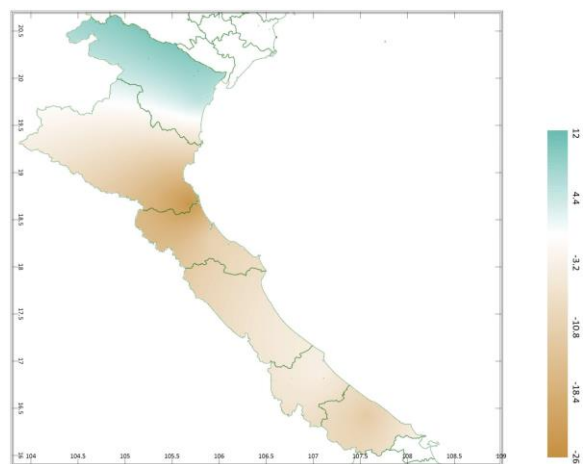


b) Mức độ sai khác so với cùng kỳ năm trước

Hình 2: Bản đồ tổng tích ôn hữu hiệu

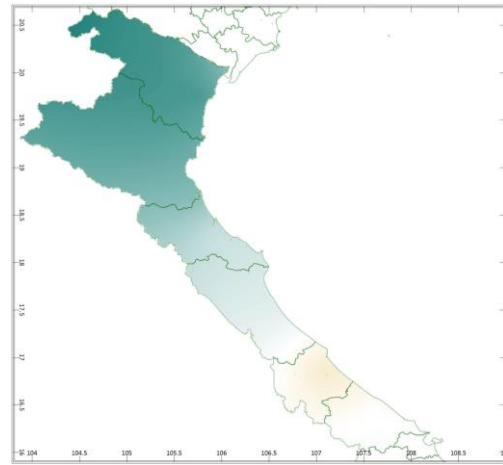
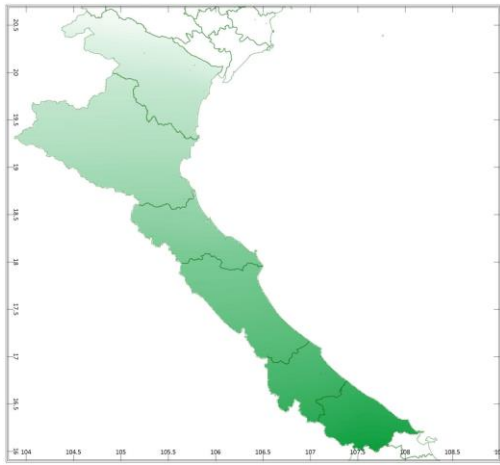


a) Tổng lượng mưa hữu hiệu tuần



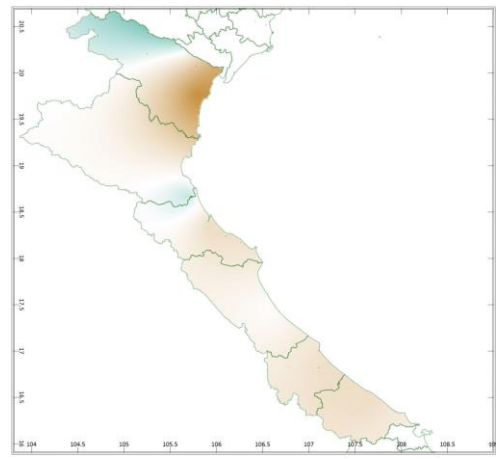
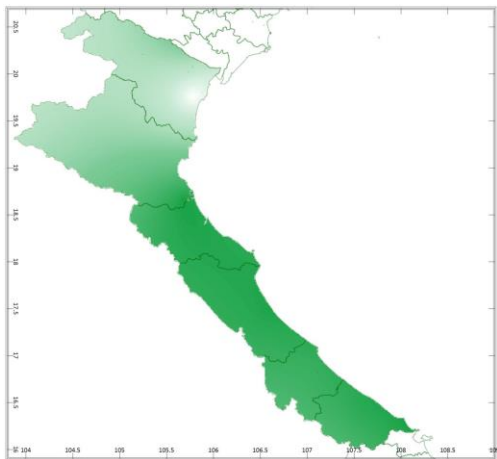
b) Mức độ sai khác so với cùng kỳ năm trước

Hình 3: Bản đồ tổng lượng mưa hữu hiệu



a) Tổng lượng bốc thoát hơi tiềm năng tuần b) Mức độ sai khác so với cùng kì năm trước

Hình 4: Bản đồ tổng lượng bốc thoát hơi tiềm năng



a) Độ ẩm đất tuần

b) Mức độ sai khác so với cùng kì năm trước

Hình 5: Bản đồ độ ẩm đất

Dự báo tuần tới, tích ôn hữu hiệu (tổng nhiệt độ tích lũy) trong 3 ngày đầu tuần dao động trong khoảng 31-41°C, tích ôn hữu hiệu trong 4 ngày cuối tuần dao động trong khoảng 46-56°C. So với cùng kỳ năm trước, tổng tích ôn hữu hiệu trên toàn khu vực có xu thế cao hơn cùng kỳ từ 13-22°C.

Tổng lượng mưa hữu hiệu trong 3 ngày đầu dao động trong khoảng 2-7mm; trong 4 ngày sau tổng lượng mưa hữu hiệu dao động trong khoảng 1-3mm. So với cùng kỳ năm trước, tổng lượng mưa hữu hiệu trên hầu hết khu vực có xu thế thấp hơn cùng kỳ từ 4-24mm; Riêng tỉnh Thanh Hóa, tổng lượng mưa hữu hiệu có xu thế cao hơn cùng kỳ khoảng 6mm.

Tổng lượng bốc thoát hơi tiềm năng trong tuần dao động trong khoảng 14-16mm. So với cùng kỳ năm trước, tổng lượng bốc thoát hơi tiềm năng tại các

tỉnh thuộc nửa phía Bắc của khu vực bao gồm Thanh Hóa, Nghệ An, Hà Tĩnh, Quảng Bình có xu thế cao hơn cùng kỳ từ 0,1-0,6mm; Tại tỉnh Quảng Trị, tổng lượng bốc thoát hơi tiềm năng có xu thấp hơn cùng kỳ khoảng 0,1mm và tỉnh Thừa Thiên Huế tương đương cùng kỳ.

Độ ẩm đất dự báo tuần tới đạt 1-85%. So với cùng kỳ năm trước, độ ẩm đất trên hầu hết khu vực có xu thế thấp hơn cùng kỳ từ 1-49%; Riêng một phần nhỏ phía Tây Bắc của tỉnh Thanh Hóa và vùng tiếp giáp giữa 2 tỉnh Nghệ An và Hà Tĩnh có xu thế cao hơn cùng kỳ có thể lên đến 25%.

Độ ẩm không khí tuần tới dao động trong khoảng 82-90%.

Bảng 2. Dự báo các đặc trưng khí tượng nông nghiệp tại khu vực

Yếu tố	Thời gian		
	3 ngày đầu	4 ngày cuối	Trong tuần
Độ ẩm không khí (%)	81,9-91,3	81,4-88,6	81,6-89,8
Tích ôn hữu hiệu (°C)	31,3-41,2	46,3-55,8	77,6-97,0
Bốc thoát hơi tiềm năng (mm)	6,0-6,7	8,2-9,0	14,2-15,7
Mưa hữu hiệu (mm)	2,2-7,2	0,9-3,2	3,4-9,8
Độ ẩm đất (%)	0,7-84,9		

3. Cảnh báo khả năng tác động đến sản xuất nông nghiệp

Từ ngày 12-18/01 có mưa, mưa nhỏ rải rác; riêng đêm 12-13/01 và khoảng ngày 16-17/01 mưa rào và dông rải rác. Từ đêm 12-14/01 trời rét. Nhiệt độ không khí trong tuần dao động trong khoảng 19-23°C, tổng lượng mưa trong tuần dao động trong khoảng 4-10mm. (nguồn: Trung tâm Dự báo KTTV Quốc gia).

Lúa Đông Xuân trà sớm phổ biến trong giai đoạn mạ mới gieo/sạ - mũi chông; Lúa Đông Xuân đại trà tiếp tục trong giai đoạn xuống giống gieo mạ/sạ mạ. Đối với mạ gieo (cấy), độ ẩm đất thích hợp với cây mạ bằng độ ẩm đất bão hòa; đối với mạ sạ thẳng, độ ẩm đất thích hợp cho cây mạ dao động từ 85-100%. Trong tuần tới, dự báo khu vực có khả năng có mưa, mưa nhỏ rải rác; riêng đêm 12-13/01 và khoảng ngày 16-17/01 mưa rào và dông rải rác với tổng lượng mưa tuần dao động từ 4-10mm; độ ẩm đất đạt từ 1-85%. Tại tỉnh Nghệ An, độ ẩm đất trong tuần tới dao động khoảng 85% cơ bản phù hợp cho các diện tích mạ mới sạ phát triển; đối với các diện tích mạ còn lại, độ ẩm đất trong tuần tới dự báo tại

đây thấp hơn độ ẩm đất thích hợp cho cây mạ/lúa sạ phát triển nên cần được tưới thêm nước bổ sung nhằm duy trì độ ẩm trong đất ở trạng thái bão hòa sau đó tưới tăng dần theo chiều cao của cây mạ/lúa sạ (độ sâu ngập bằng $\frac{1}{3}$ - $\frac{1}{2}$ thân cây) và tưới cho đến khi độ sâu ngập từ 3-5cm thì giữ nguyên. Đối với các tỉnh còn lại trong khu vực, độ ẩm đất dự báo trong tuần tới dao động từ 1-84%, thấp hơn độ ẩm đất thích hợp cho tất cả các diện tích mạ phát triển bình thường (đặc biệt là tỉnh Thanh Hóa với độ ẩm đất dự báo ở mức rất thấp chỉ đạt khoảng 1%); do đó, đối với các diện tích mạ tại các tỉnh này, người dân cần chú ý chủ động nguồn nước tưới thêm nước bổ sung tùy theo nhu cầu của từng giai đoạn mạ và từng loại mạ. Ngoài ra, cần chú ý: đối với các diện tích đất chuẩn bị cho gieo mạ hoặc chuẩn bị cấy, cần tiến hành bón lót đầy đủ phân lân và kali nhằm cung cấp đầy đủ dinh dưỡng cho cây mạ/lúa sinh trưởng khỏe mạnh và tăng khả năng chống chịu đối với điều kiện ngoại cảnh bất lợi. Đối với các diện tích lúa sạ thẳng: tiến hành bón thúc lần 1 sau khi sạ từ 10-12 ngày và lần 2 sau sạ từ 22-24 ngày. Bên cạnh công tác chăm sóc đảm bảo nhu cầu về nước và dinh dưỡng cho cây mạ/lúa sạ, công tác theo dõi và phòng trừ các đối tượng sâu bệnh hại trên cây mạ/lúa sạ cũng là một yếu tố rất quan trọng quyết định đến năng suất và sản lượng về sau. Trong tuần tới, cần lưu ý đối tượng bệnh đạo ôn lá có khả năng phát triển và gây hại cho cây lúa trên các giống nhiễm; ngoài ra còn có các đối tượng như ốc brou vàng, chuột, sâu cuốn lá nhỏ... gây hại rải rác.

Cây sắn niên vụ 2024 phổ biến trong giai đoạn mới trồng - mọc mầm - ra rễ. Trong giai đoạn này, cây sắn yêu cầu độ ẩm đất đạt từ 70-80%. Dự báo tuần tới có khả năng có mưa, mưa nhỏ rải rác trong cả tuần và tập trung chủ yếu trong khoảng đêm 12-13/01 và ngày 16-17/01 với tổng lượng mưa dao động từ 4-10mm; độ ẩm đất trên khu vực dự báo đạt từ 1-85%. Tại tỉnh Thanh Hóa, độ ẩm đất dự báo trong tuần tới ở mức rất thấp (xấp xỉ 1%), thấp hơn rất nhiều so với độ ẩm đất thích hợp cho cây sắn trong giai đoạn này; trong quá trình chăm sóc, người dân cần chú ý tưới thêm nước bổ sung cho cây. Đối với tỉnh Thừa Thiên Huế, độ ẩm đất dự báo trong tuần tới đạt khoảng 80%, cơ bản thích hợp cho quá trình mọc mầm, ra rễ trên cây sắn diễn ra thuận lợi. Đối với các tỉnh còn lại trong khu vực, độ ẩm đất dự báo trong tuần tới dao động từ 83-85%, cao hơn độ ẩm đất thích hợp cho cây sắn; trong điều kiện độ ẩm đất cao, quá trình phát triển của cây sắn bị ảnh hưởng đồng thời kéo theo nhiều loại nấm bệnh phát triển và gây hại cho cây sắn; do đó, đối với các diện tích sắn mới trồng tại các

tình này, người dân cần chú ý thường xuyên xới xáo nhẹ nhằm giúp đất thông thoáng, giảm độ ẩm trong đất. Bên cạnh việc đảm bảo độ ẩm đất hợp lý cho cây sắn, người dân cần chú ý thường xuyên làm sạch cỏ dại trong ruộng để hạn chế sâu bệnh hại trú ngụ và tránh cỏ dại cạnh tranh dinh dưỡng với cây sắn. Trong tuần tới, cần chú ý các đối tượng như bệnh khảm lá sắn do virus, rệp sáp... có khả năng phát sinh gây hại trên cây sắn.

Thời gian ban hành bản tin tiếp theo: 16h45 ngày 19/1/2024

Tin phát lúc: 16h45

**Người chịu trách nhiệm
ban hành bản tin**

Phạm Thị Kim Phụng