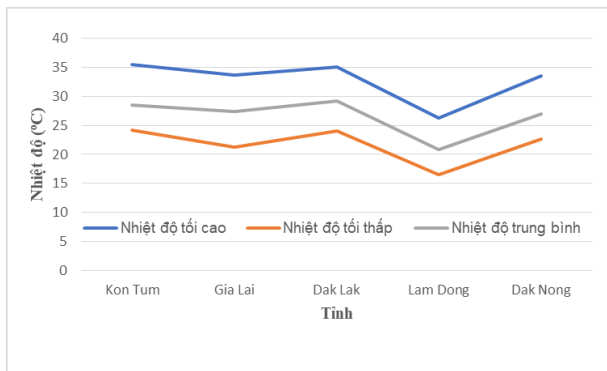


Hà Nội, ngày 17 tháng 5 năm 2024

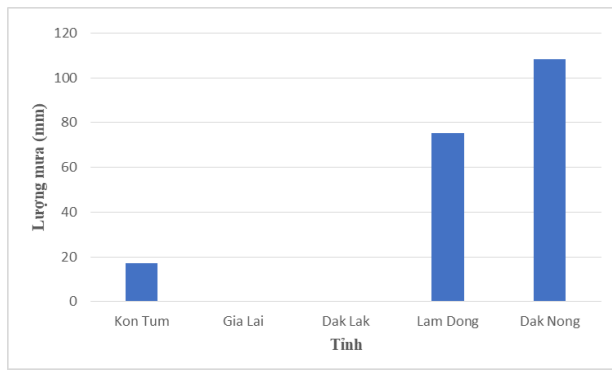
Số: KNHV-20/TAYN/TTCN

**BẢN TIN DỰ BÁO KHÍ TƯỢNG THỦY VĂN
PHỤC VỤ NÔNG NGHIỆP KHU VỰC TÂY NGUYÊN
THỜI HẠN TUẦN
(Từ ngày 17/5/2024 đến ngày 23/5/2024)**

1. Thông báo tình hình khí tượng nông nghiệp tuần qua



a) Diễn biến nhiệt độ tuần



b) Diễn biến tổng lượng mưa tuần

Hình 1: Biểu đồ diễn biến nhiệt độ và tổng lượng mưa (từ ngày 10 - 16/5/2024)

Trong tuần từ ngày 10 - 16/5/2024, độ ẩm không khí trung bình trong khu vực đạt 70,7%; tích ôn hữu hiệu tuần 123,2°C; bốc thoát hơi tiềm năng 23,0mm; lượng mưa hữu hiệu 30,0mm. Trong tuần qua, khu vực Tây Nguyên ngày có nắng, có mưa rào rải rác, cục bộ có mưa vừa - mưa to, có nơi mưa rất to, tổng lượng mưa dao động trong khoảng 0 - 108,2mm, nhiệt độ không khí trong tuần dao động từ 16,6 - 35,5°C.

Bảng 1. Tình hình khí tượng nông nghiệp (từ ngày 10 - 16/5/2024)

Yếu tố	Thời gian		
	3 ngày đầu	4 ngày cuối	Trong tuần
Độ ẩm không khí (%)	67,7	72,9	70,7
Tích ôn hữu hiệu (°C)	54,2	69,0	123,2
Bốc thoát hơi tiềm năng (mm)	9,8	13,2	23,0
Mưa hữu hiệu (mm)	4,0	26,0	30,0

Cây cà phê trên khu vực Tây Nguyên chủ yếu trong giai đoạn quả non - phát triển quả. Thời tiết tuần qua khu vực có mưa rào và dông rải rác, cục bộ có mưa

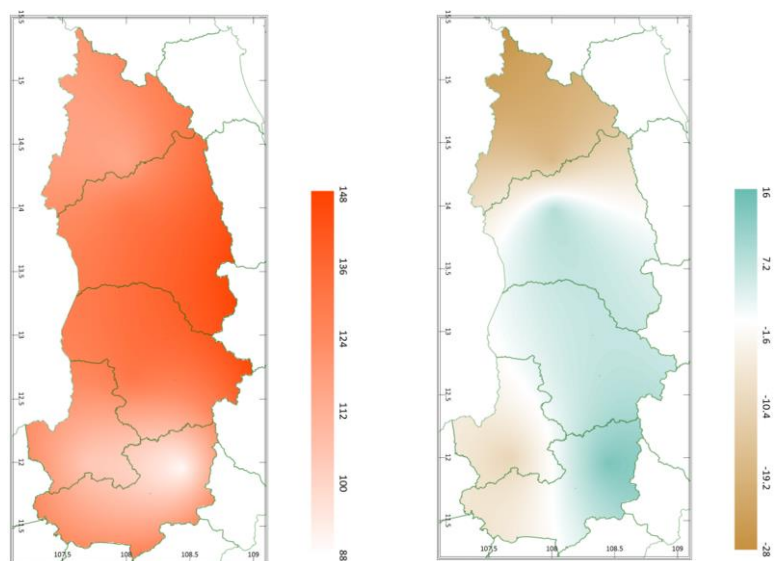
vừa, mưa to, có nơi mưa rất to. Riêng tỉnh Lâm Đồng, Đắk Nông có mưa to - rất to với tổng lượng mưa đo được lần lượt đạt 75,2mm và 108,2mm đã phần nào bổ sung đủ lượng nước thiếu hụt sau thời gian khô hạn để cho cây cà phê nuôi quả. Tuy nhiên, tuần qua khu vực vẫn tiếp tục có nắng nóng, có nơi nắng nóng gay gắt, tổng lượng mưa hữu hiệu tại Kon Tum, Gia Lai, Đắk Lắk vẫn ở mức thấp khoảng 0 - 17mm, tổng lượng bốc thoát hơi duy trì ở mức cao 23mm, dẫn đến tình trạng nhiều diện tích cà phê bị thiếu nước tưới, héo lá, khô cành, rụng hoặc teo nhỏ quả, ảnh hưởng đến năng suất, chất lượng cà phê. Thời tiết tuần qua thuận lợi cho bệnh khô cành gây gia tăng diện tích gây hại, bệnh phân bố chủ yếu tại Gia Lai, Đắk Lắk, Lâm Đồng; bệnh gỉ sắt gây hại rải rác tại các tỉnh Gia Lai, Lâm Đồng.

Trên khu vực Tây Nguyên, cây cao su trong giai đoạn ổn định tầng lá - khai thác mủ. Tuần qua, tỉnh Lâm Đồng và Đắk Nông có mưa, tổng lượng mưa hữu hiệu dao động khoảng 48 - 84mm đã phần nào bổ sung lượng nước và giảm đi tình trạng thiếu nước ở các tỉnh này; tuy nhiên, các tỉnh còn lại hầu như không có mưa hoặc lượng mưa không đáng kể, chưa đáp ứng đủ nước cung cấp cho cao su, bốc thoát hơi nước tiềm năng ở mức cao khoảng 23mm, kết hợp tình trạng nắng nóng và khô hạn kéo dài trong nhiều tuần qua đã gây ảnh hưởng đến sinh trưởng và phát triển của cây cao su, gây thiếu nước cục bộ. Thời tiết thuận lợi cho một số sâu bệnh phát sinh gây hại cục bộ như: bệnh như nhện đỏ, nhện vàng và bệnh phân trắng, vàng rụng lá, khô miệng cao.

2. Dự báo khí tượng nông nghiệp (Từ ngày 17/5/2024 đến ngày 23/5/2024)



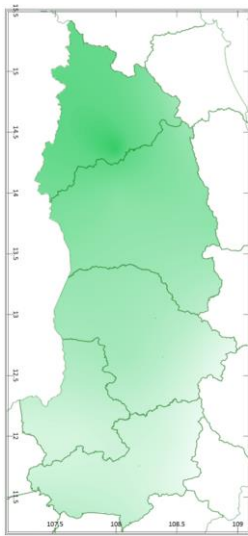
Hình 1: Bản đồ vị trí khu vực dự báo



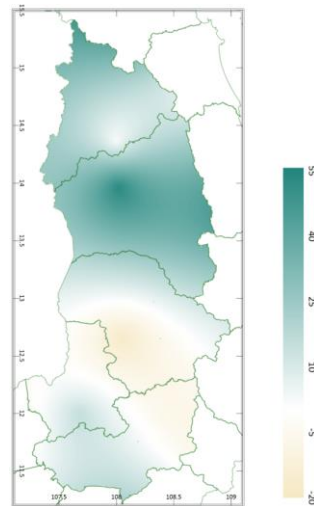
a) Tổng tích ôn hữu hiệu tuần

b) Mức độ sai khác so với cùng kỳ năm trước

Hình 2: Bản đồ tổng tích ôn hữu hiệu

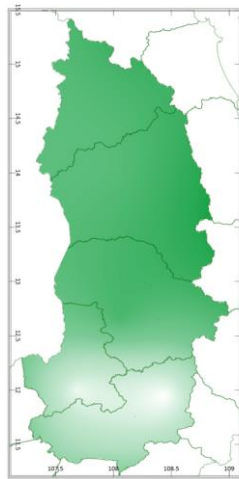


a) Tổng lượng mưa hữu hiệu tuần

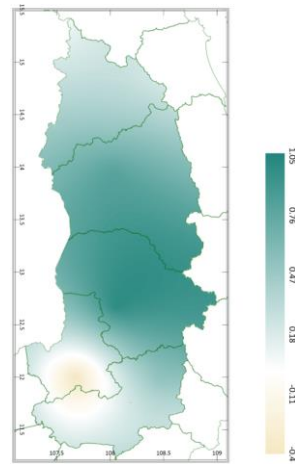


b) Mức độ sai khác so với cùng kỳ năm trước

Hình 3: Bản đồ tổng lượng mưa hữu hiệu

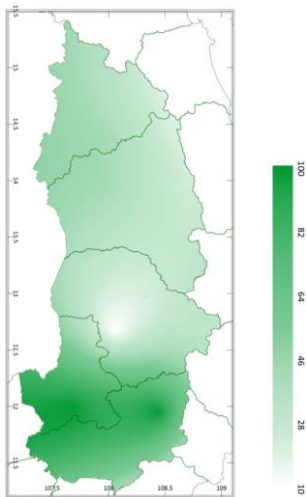


a) Tổng lượng bốc thoát hơi tiềm năng tuần

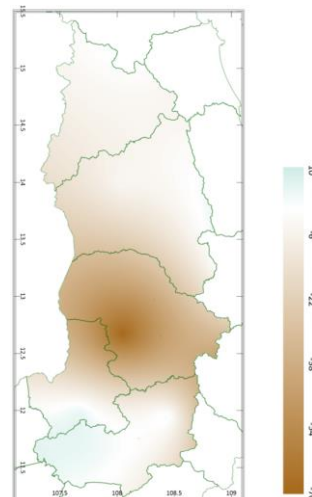


b) Mức độ sai khác so với cùng kỳ năm trước

Hình 4: Bản đồ tổng bốc thoát hơi tiềm năng



a) Cân bằng nước trong đất tuần



b) Mức độ sai khác so với cùng kỳ năm trước

Hình 5: Bản đồ cân bằng nước trong đất

Tích ôn hữu hiệu (tổng nhiệt độ tích lũy) trong 03 ngày đầu dao động trong khoảng 39 - 56°C, trong 04 ngày cuối dao động trong khoảng 51 - 75°C. So với cùng kỳ năm trước, tổng tích ôn hữu hiệu tại tỉnh Kon Tum, phía Bắc tỉnh Gia Lai, hầu hết tỉnh Đắk Nông và phía Tây tỉnh Lâm Đồng có xu thế thấp hơn so với cùng kỳ, dao động trong khoảng 1,6 - 28°C; các phần còn lại của khu vực Tây Nguyên có xu thế cao hơn so với cùng kỳ năm trước ở mức khoảng 7,2 - 16°C.

Tổng lượng mưa hữu hiệu 03 ngày đầu tuần dao động trong khoảng 11 - 47mm, 04 ngày cuối tuần dao động trong khoảng 13 - 43mm. So với cùng kỳ năm trước, tổng lượng mưa hữu hiệu tại hầu hết các tỉnh trên khu vực Tây Nguyên có xu thế cao hơn so với cùng kỳ, dao động trong khoảng 10 - 55mm; riêng phía Nam tỉnh Đắk Lắk, hầu hết tỉnh Đắk Nông và phía Đông tỉnh Lâm Đồng có xu thế thấp hơn so với cùng kỳ năm trước khoảng 5 - 20mm.

Lượng bốc thoát hơi tiềm năng dao động trong khoảng 23 - 24mm. So với cùng kỳ năm trước, tổng lượng bốc thoát hơi tiềm năng tại hầu hết các tỉnh trên khu vực Tây Nguyên có xu thế cao hơn hoặc cao hơn không đáng kể so với cùng kỳ, dao động trong khoảng 0,18 - 1,05mm; riêng tỉnh phía Nam của Đắk Nông và một phần phía Tây Bắc của tỉnh Lâm Đồng có xu thế thấp hơn không đáng kể so với cùng kỳ năm trước ở mức khoảng 0,11 - 0,5mm.

Cân bằng nước trong đất dự báo các tỉnh ở mức 10 - 100%. Tỉnh Đắk Nông và Lâm Đồng cân bằng nước trong đất có khả năng cao hơn so với các tỉnh khác của khu vực. So với cùng kỳ năm trước, cân bằng nước trong đất tại hầu hết các tỉnh trên khu vực Tây Nguyên có xu thế thấp hơn so với cùng kỳ khoảng 6 - 70%; riêng một phần phía Tây của tỉnh Lâm Đồng có xu thế cao hơn so với cùng kỳ năm trước ở mức 10%.

Độ ẩm không khí tuần tới trong khu vực dao động trong khoảng 81 - 90%.

Bảng 2: Dự báo các đặc trưng khí tượng nông nghiệp tại khu vực

Yếu tố	Thời gian		
	3 ngày đầu	4 ngày cuối	Trong tuần
Độ ẩm không khí (%)	82,0 - 89,3	80,3 - 91,0	81,0 - 90,3
Tích ôn hữu hiệu (°C)	38,5 - 56,2	51,1 - 75,3	89,6 - 131,1
Bốc thoát hơi tiềm năng (mm)	9,8 - 10,4	13,1 - 13,8	22,9 - 24,2
Mưa hữu hiệu (mm)	11,0 - 47,0	12,6 - 43,0	27,5 - 90,0
Cân bằng nước trong đất (%)	10 - 100		

3. Cảnh báo khả năng tác động đến sản xuất nông nghiệp

Dự báo tuần tới, khu vực Tây Nguyên từ đêm 17-23/5, chiều tối và tối có mưa rào và dông rải rác, cục bộ có mưa to; ngày nắng. Nhiệt độ không khí dao

động trong khoảng 19,9 - 32,8°C, tổng lượng mưa dao động trong khoảng 34,0 - 90,0mm (Nguồn: TT DB KTTV QG)

Trên khu vực Tây Nguyên, cây Cà Phê tiếp tục giai đoạn quả non - phát triển quả. Giai đoạn này, nước và dinh dưỡng rất quan trọng cho cây nuôi quả, nếu không đảm bảo đủ nước quả sẽ bị rụng hoặc teo nhỏ, do đó, người dân cần chú ý đảm bảo đủ nước tưới và bón phân đầy đủ dinh dưỡng cho cà phê nuôi quả. Nhiệt độ thích hợp cho cà phê sinh trưởng và phát triển trong giai đoạn này dao động trong khoảng 24 - 25°C, độ ẩm không khí đạt khoảng 94 - 97%, lượng nước tưới cần đạt ở độ sâu khoảng 30 - 35cm từ mặt đất. Dự báo tuần tới, nhiệt độ khu vực có xu thế giảm so với tuần trước với nhiệt độ không khí dao động từ 20 - 33°C, lượng bốc thoát hơi tiềm năng ở mức 23 - 24mm, độ ẩm không khí khoảng 81 - 90%, đồng thời, khu vực chiều tối và đêm có mưa rào, cục bộ có mưa to, tổng lượng mưa hữu hiệu khoảng 28 - 90mm, cân bằng nước trong đất khoảng 10 - 100% (trong đó tỉnh Đắk Nông, Lâm Đồng lần lượt đạt 100% và 98%, các tỉnh còn lại dao động trong khoảng 10 - 41%). Qua đó có thể thấy, tỉnh Lâm Đồng và Đắk Nông có cân bằng nước trong đất cao hơn so với nhu cầu của cây cà phê trong giai đoạn quả non - phát triển quả, người dân cần khơi thông mương rãnh, thoát nước kịp thời khi có mưa to xảy ra, hạn chế tối đa tình trạng đọng nước ở gốc cây mở đường cho nấm khuẩn phát sinh gây hại. Các tỉnh còn lại, cân bằng nước trong đất chưa đủ đáp ứng cho cà phê nuôi quả, do đó, cần thường xuyên kiểm tra vườn, chủ động nguồn nước, tưới đủ nước mỗi lần từ 400 - 500 lít/gốc chu kỳ tưới 20 - 25 ngày để cây nuôi quả, tùy vào điều kiện có thể thực hiện tưới theo cách: tưới gốc, tưới phun mưa (tưới béc) hoặc tưới nhỏ giọt, khi lượng mưa đạt 20mm thì không cần tưới. Bên cạnh đó, cần lưu ý bón phân đầy đủ, đúng quy trình kỹ thuật, bổ sung phân bón tan nhanh và đủ tỷ lệ đạm, lân, kali để cây nuôi quả. Thời tiết tuần tới tạo điều kiện cho một số sâu bệnh phát sinh gây hại như: rệp, bệnh nấm hồng, bệnh gỉ sắt...do đó, cần lưu ý nếu phát hiện cây cà phê bị bệnh thì cần phun phòng trừ sâu bệnh kịp thời, nên khoanh vùng phun phòng trừ những cây bị bệnh, không nên phun tràn lan cả vườn làm ảnh hưởng đến hệ sinh thái vườn cà phê, tiêu diệt thiên địch có ích, lãng phí, tốn công lao động và ô nhiễm môi trường..

Tuần tới, cây cao su trên khu vực Tây Nguyên đang trong giai đoạn ổn định tầng lá - khai thác mủ. Nhiệt độ thích hợp cho cây cao su sinh trưởng và phát triển từ 20°C đến 32°C (tốt nhất ở 26°C đến 28°C), độ ẩm đất thích hợp trong khoảng 70

- 85%. Tuần tới, khu vực này có nắng tạo điều kiện thuận lợi cho công tác khai thác mủ và chất lượng mủ cao su. Dự báo tuần tới, nhiệt độ không khí dao động trong khoảng 20 - 33°C, tổng lượng mưa hữu hiệu dao động trong khoảng 28 - 90mm, cân bằng nước trong đất dự báo đạt khoảng 10 - 100% (trong đó tỉnh Đắk Nông, Lâm Đồng lần lượt đạt 100% và 98%, các tỉnh còn lại dao động trong khoảng 10 - 41%). Qua đó có thể thấy, nhiệt độ cao nhất ngày trên toàn khu vực Tây Nguyên thích hợp cho cao su sinh trưởng phát triển. Đồng thời, cân bằng nước trong đất tại Đắk Nông và Lâm Đồng cao hơn so với nhu cầu của cây cao su, các tỉnh khác ở mức thấp, không đáp ứng đủ nước cho cây cao su sinh trưởng trong giai đoạn này. Do đó, tại tỉnh Đắk Nông và Lâm Đồng người dân cần lưu ý khơi thông mương rãnh, thoát nước kịp thời khi có mưa to xảy ra; những tỉnh còn lại, cần lưu ý tưới bổ sung nước cho cây cao su. Thời tiết tuần tới tạo điều kiện thuận lợi cho một số sâu bệnh phát sinh gây hại như: bệnh phấn trắng, bệnh loét sọc miệng cao, bệnh khô mủ, bệnh nấm hồng... do đó, người dân cần thường xuyên theo dõi diễn biến của bệnh, hạn chế tối đa tình trạng bị khô miệng cao, chặt bỏ những cành thấp, cành bị bệnh đưa ra khỏi vườn nhằm tránh lây lan.

Thời gian ban hành bản tin tiếp theo: 16h45 ngày 24/5/2024

Tin phát lúc: 16h45

**Người chịu trách nhiệm
ban hành bản tin**

Phạm Thị Kim Phụng