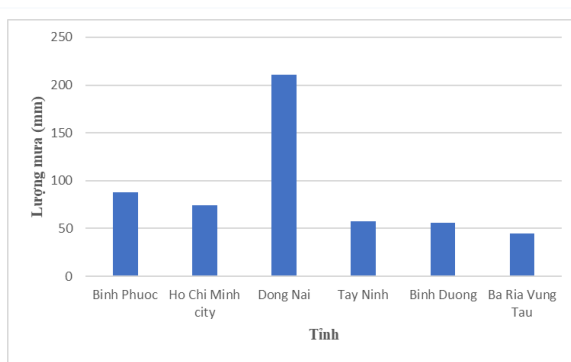
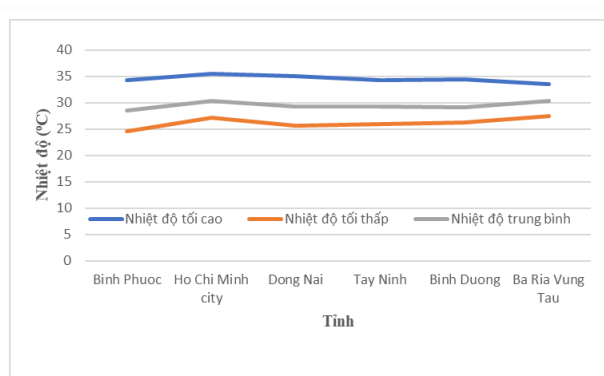


**BẢN TIN DỰ BÁO KHÍ TƯỢNG THỦY VĂN  
PHỤC VỤ NÔNG NGHIỆP KHU VỰC ĐÔNG NAM BỘ  
THỜI HẠN TUẦN**  
(Từ ngày 24/5/2024 đến ngày 30/5/2024)

**1. Thông báo tình hình khí tượng thủy văn nông nghiệp tuần qua**



a) Diễn biến nhiệt độ tuần

b) Diễn biến tổng lượng mưa tuần

Hình 1: Biểu đồ diễn biến nhiệt độ và tổng lượng mưa (từ ngày 17 - 23/5/2024)

Trong tuần từ ngày 17 - 23/5/2024, độ ẩm không khí trung bình trong khu vực đạt 78,1%; tích ôn hữu hiệu tuần 143,2°C; bốc thoát hơi tiềm năng 23,7mm; lượng mưa hữu hiệu 54,4mm. Tuần qua, khu vực có mưa rào và dông rải rác, cục bộ có mưa mưa - mưa to, có nơi mưa rất to, ngày nắng, tổng lượng mưa dao động từ 44,5 - 210,6mm, nhiệt độ không khí dao động từ 24,5 - 35,4°C. Trong tuần, ngày 16-17/5 mưa lớn, dông, lốc tại Tây Ninh làm cho một số hoa màu bị thiệt hại.

Bảng 1. Tình hình khí tượng nông nghiệp (từ ngày 17 - 23/5/2024)

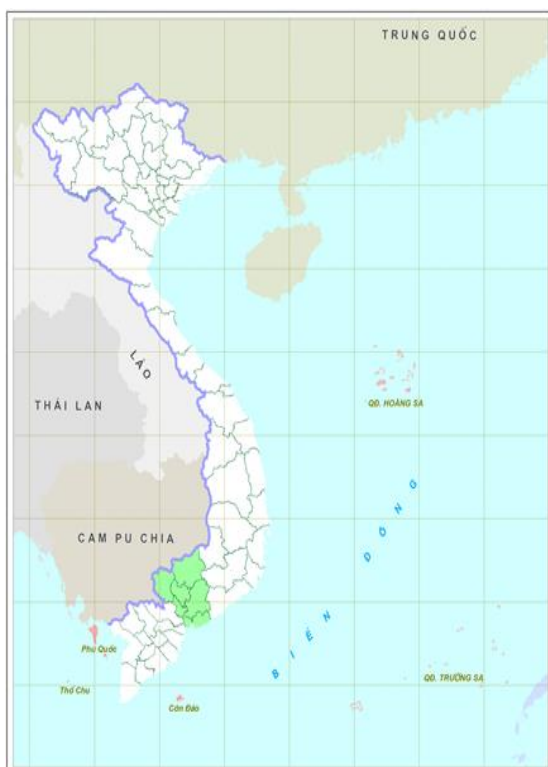
Yếu tố	Thời gian		
	3 ngày đầu	4 ngày cuối	Trong tuần
Độ ẩm không khí (%)	77,6	78,5	78,1
Tích ôn hữu hiệu (°C)	62,3	80,9	143,2
Bốc thoát hơi tiềm năng (mm)	10,2	13,5	23,7
Mưa hữu hiệu (mm)	28,2	26,2	54,4

Tuần qua, cây hồ tiêu trên khu vực Đông Nam Bộ chủ yếu trong giai đoạn chăm sóc sau thu hoạch - phân hóa mầm hoa. Thời tiết khu vực tuần qua có mưa

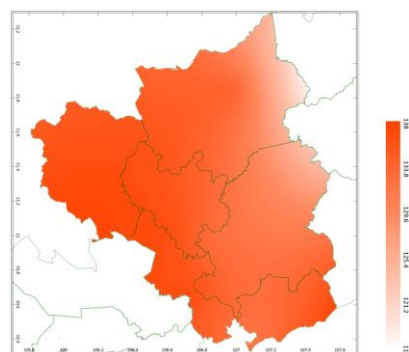
vừa - mưa to, có nơi mưa rất to, tổng lượng mưa dao động trong khoảng 45 - 211mm đã ảnh hưởng không tốt đến quá trình xiết nước cho cây hồ tiêu, gây ngập úng cục bộ tại một số vườn cây. Thời tiết tuần qua thuận lợi cho một số sâu bệnh phát sinh gây hại như: tuyến trùng gây hại rải rác tại các tỉnh Đồng Nai, Bình Phước, Bình Dương; bệnh chết chậm gây hại cục bộ tại một số tỉnh như Đồng Nai, Bình Phước, Bà Rịa Vũng Tàu, Bình Dương; bệnh chết nhanh gây hại rải rác tại Đồng Nai.

Trên khu vực Đông Nam Bộ, cây sầu riêng chủ yếu giai đoạn nuôi quả - thu hoạch. Thời tiết khu vực có mưa vừa - mưa to, có nơi mưa rất to, tổng lượng mưa hữu hiệu đạt 54,4mm, đồng thời, mưa lớn kèm dông và gió giật mạnh đã làm làm gãy cành, rụng quả tại một số vườn sầu riêng. Một số sâu bệnh phát sinh gây hại trong tuần qua như: bệnh xì mũ gia tăng diện tích gây hại tại tỉnh Đồng Nai, Bình Phước; nhện đỏ, rầy phấn trắng, thối rễ, thán thư,... gây hại cục bộ trên các vườn sầu riêng trên khu vực.

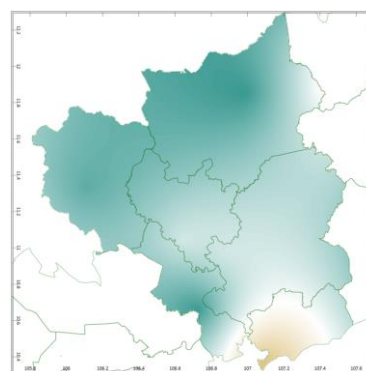
## 2. Dự báo khí tượng nông nghiệp (Từ ngày 24/5/2024 đến ngày 30/5/2024)



Hình 1: Bản đồ vị trí khu vực dự báo

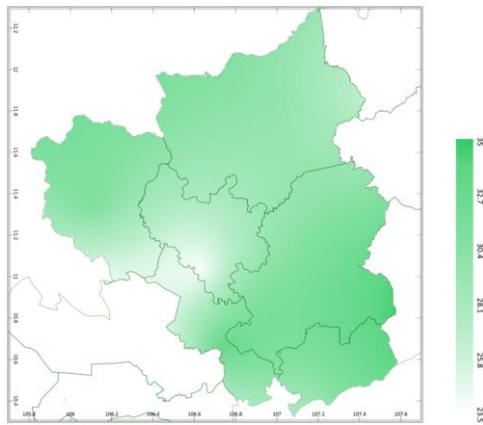


a) Tổng tích ôn hữu hiệu tuần

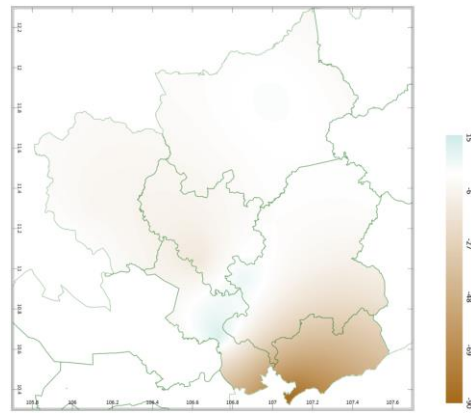


b) Mức độ sai khác so với cùng kỳ năm trước

Hình 2: Bản đồ tổng tích ôn hữu hiệu

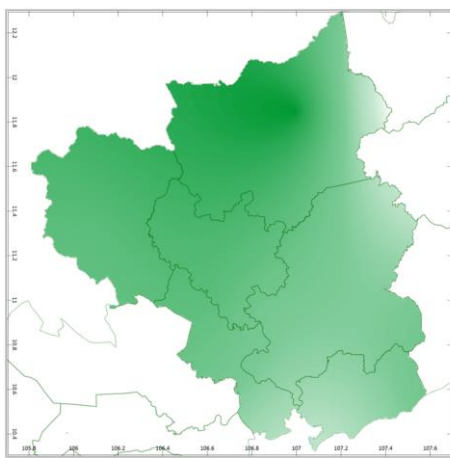


a) Tổng lượng mưa hữu hiệu tuần

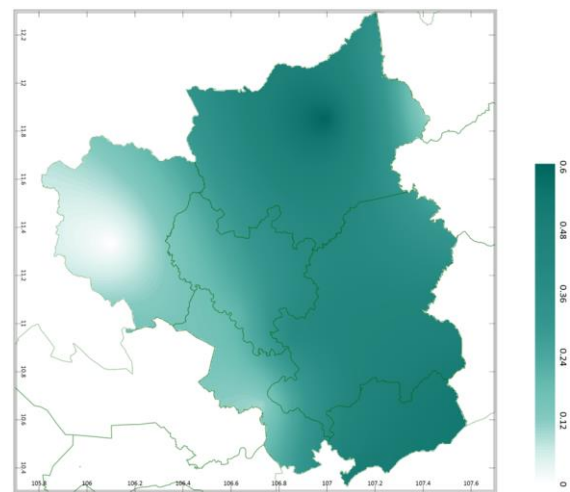


b) Mức độ sai khác so với cùng kỳ năm trước

Hình 3: Bản đồ tổng lượng mưa hữu hiệu

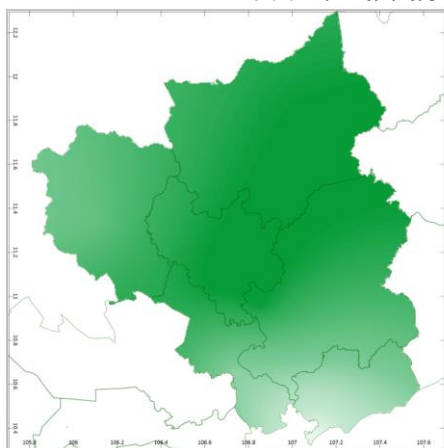


a) Tổng lượng bốc thoát hơi tiềm năng tuần

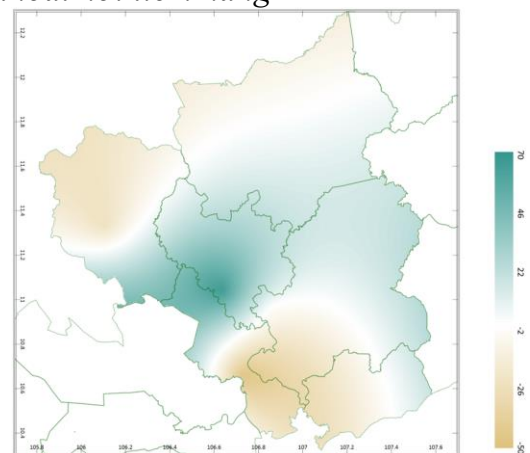


b) Mức độ sai khác so với cùng kỳ

Hình 4: Bản đồ tổng bốc thoát hơi tiềm năng



a) Cân bằng nước trong đất tuần



b) Mức độ sai khác so với cùng kỳ

Hình 5: Bản đồ cân bằng nước trong đất

Tích ôn hữu hiệu (tổng nhiệt độ tích lũy) trong 03 ngày đầu tuần dao động trong khoảng 57 - 59°C, 04 ngày cuối dao động khoảng 75 - 79°C. So với cùng kỳ năm trước, tổng tích ôn hữu hiệu tại hầu hết các tỉnh trên khu vực Đông Nam

Bộ có xu thế cao hơn so với cùng kỳ, dao động trong khoảng 1,9 - 6,5°C; riêng tỉnh Bà Rịa - Vũng Tàu (ngoại trừ phía Đông) có xu thế thấp hơn hoặc thấp hơn không đáng kể so với cùng kỳ năm trước ở mức khoảng 0,4 - 5°C.

Tổng lượng mưa hữu hiệu 03 ngày đầu tuần đạt khoảng 7 - 16mm, 04 ngày cuối tuần dao động trong khoảng 14 - 23mm.. So với cùng kỳ năm trước, tổng lượng mưa hữu hiệu tại hầu hết các tỉnh trên khu vực Đông Nam Bộ có xu thế thấp hơn so với cùng kỳ năm trước, dao động trong khoảng 6 - 90mm; riêng một phần trung tâm của TP. Hồ Chí Minh có xu thế cao hơn so với cùng kỳ năm trước ở mức 15mm.

Lượng bốc hơi tiềm năng tuần tới dao động khoảng 24mm. So với cùng kỳ năm trước, tổng lượng bốc thoát hơi tiềm năng tại các tỉnh trên khu vực Đông Nam Bộ có xu thế không thay đổi hoặc cao hơn không đáng kể so với cùng kỳ, dao động trong khoảng 0 - 0,6mm.

Cân bằng nước trong đất dự báo đạt 19 - 99%. Hầu hết tỉnh Bà Rịa - Vũng Tàu cân bằng nước trong đất có khả năng thấp hơn so với các tỉnh khác trên khu vực. So với cùng kỳ năm trước, cân bằng nước trong đất tại phía Bắc tỉnh Bình Phước, phía Bắc tỉnh Tây Ninh, phía Nam TP. Hồ Chí Minh, phía Tây tỉnh Đồng Nai, phía Tây và trung tâm tỉnh Bà Rịa - Vũng Tàu có xu thế thấp hơn so với cùng kỳ, dao động trong khoảng 2 - 50%; các phần còn lại của khu vực có xu thế cao hơn so với cùng kỳ năm trước ở mức khoảng 22 - 70%.

Độ ẩm không khí trong tuần dao động trong khoảng 84 - 87%.

*Bảng 2: Dự báo các đặc trưng khí tượng nông nghiệp tại khu vực*

Yếu tố	Thời gian		
	3 ngày đầu	4 ngày cuối	Trong tuần
Độ ẩm không khí (%)	83,3 - 85,0	84,5 - 88,0	84,0 - 86,7
Tích ôn hữu hiệu (°C)	57,1 - 59,0	74,8 - 78,5	131,9 - 137,2
Bốc thoát hơi tiềm năng (mm)	10,1 - 10,3	13,4 - 13,7	23,5 - 24,0
Mưa hữu hiệu (mm)	7,0 - 16,0	13,6 - 23,0	23,8 - 33,0
Cân bằng nước trong đất (%)	19 - 99		

### **3. Cảnh báo khả năng tác động đến sản xuất nông nghiệp**

Dự báo tuần tới, khu vực Đông Nam Bộ từ đêm 23-26/5, chiều tối và tối có mưa rào rải rác và có nơi có dông; ngày nắng, có nơi có nắng nóng. Từ ngày 29 - 31/5, chiều và đêm có mưa rào và dông rải rác, cục bộ có mưa vừa, mưa to; ngày nắng. Nhiệt độ không khí trong khu vực dao động trong khoảng 25,7 -

32,9°C, tổng lượng mưa dao động khoảng 28,0 - 54,0mm (Nguồn: TT DB KTTV QG).

Tuần tới, các diện tích hồ tiêu trên khu vực Đông Nam Bộ đang trong giai đoạn chăm sóc - phân hóa mầm hoa. Để cây ra hoa đồng loạt, sau khi tiến hành rửa cây tiêu diệt mầm bệnh, làm sạch chồi, cắt bỏ tiêu lươn và những cành quả nằm sát mặt đất tạo thông thoáng trong vườn, bổ sung dinh dưỡng giúp tái sinh lông hút, rễ tơ, tăng khả năng sinh trưởng của cây, người dân thực hiện hãm nước 30-45 ngày để tạo điều kiện thuận lợi cho hồ tiêu phân hóa mầm hoa. Đối với những vườn tiêu bị suy yếu cần bổ sung đầy đủ chất dinh dưỡng đảm bảo cây tiêu sinh trưởng và phát triển khỏe mạnh, giúp hoa ra đồng loạt. Dự báo thời tiết tuần tới khu vực có mưa rào và dông rải rác, từ ngày 29 - 31/5 cục bộ có mưa vừa - mưa to, trong mưa dông có khả năng xảy ra lốc, xoáy, gió giật mạnh, do đó, cần triển khai các biện pháp giăng néo, chống đỡ trụ tiêu chắc chắn. Đồng thời, tổng lượng mưa hữu hiệu dự báo khoảng 24 - 33mm, bốc thoát hơi nước tiềm năng khoảng 24mm, cân bằng nước trong đất hầu hết các tỉnh dao động trong khoảng 71 - 99% (riêng TP. Hồ Chí Minh đạt 53% và tỉnh Bà Rịa - Vũng Tàu đạt 19%). Qua đó cho thấy, ngoại trừ TP. Hồ Chí Minh và tỉnh Bà Rịa - Vũng Tàu, hầu hết các tỉnh còn lại có lượng mưa và cân bằng nước trong đất cao hơn so với nhu cầu của cây trồng, do đó, việc hãm nước cho tiêu trở nên rất khó khăn, cần phun thuốc phân hóa mầm hoa, hoặc có thể thay thế bằng thuốc gốc đồng để tiêu phân hóa mầm thuận lợi, đồng thời, cần chú ý khơi thông mương rãnh thoát nước kịp thời khi có mưa to, hạn chế tối đa tình trạng đọng nước trong vườn tạo điều kiện cho nấm bệnh phát sinh, phát triển và gây hại. Thời tiết thuận lợi cho một số sâu bệnh phát sinh gây hại như: bệnh tuyến trùng, bệnh chết nhanh, chết chậm .... Do đó, người dân lưu ý thường xuyên kiểm tra vườn, phát hiện sớm bệnh và triển khai kịp thời các biện pháp phòng trừ sâu bệnh có hiệu quả.

Trên khu vực Đông Nam Bộ, cây sầu riêng đang trong giai đoạn nuôi quả - thu hoạch. Nhiệt độ thích hợp cho sầu riêng sinh trưởng và phát triển dao động trong khoảng 24 - 30°C. Độ ẩm thích hợp trong giai đoạn này khoảng 50 - 60%. Dự báo tuần tới, nhiệt độ không khí dự báo dao động trong khoảng 26 - 33°C, khu vực có mưa rào, từ ngày 29 - 31/5 cục bộ có mưa to, tổng lượng mưa hữu hiệu dao động trong khoảng 24 - 33mm, lượng bốc thoát hơi tiềm năng khoảng 24mm, cân bằng nước trong đất dao động trong khoảng 19- 99% (trong đó TP.

Hồ Chí Minh đạt 53%, tỉnh Bà Rịa - Vũng Tàu đạt 19%, các tỉnh còn lại cao hơn 60%). Qua đó có thể thấy, điều kiện nhiệt độ tuần tới trên toàn khu vực và cân bằng nước tại TP. Hồ Chí Minh cơ bản đảm bảo cho cây sầu riêng sinh trưởng và phát triển; cân bằng nước trong đất tại tỉnh Bà Rịa - Vũng Tàu không đảm bảo cho cây sầu riêng sinh trưởng và phát triển, do đó, cần lưu ý chủ động nguồn nước, tưới bổ sung cho cây: tưới đều nước từ bên ngoài tấp vào bên trong cho đến khi nước vừa chảy tràn trên mặt đất. Các tỉnh còn lại cân bằng nước trong đất cao hơn so với nhu cầu của cây sầu riêng trong các giai đoạn sinh trưởng và phát triển của tuần tới, do đó, tại những tỉnh này người dân cần chú ý khơi thông mương rãnh, thoát nước kịp thời khi có mưa to xảy ra. Đồng thời, trên toàn khu vực người dân cần bổ sung đầy đủ dinh dưỡng cho cây trồng: phun định kỳ 7-15 ngày/lần bằng phân bón lá NPK, nếu cây có hiện tượng ra đọt non có thể phun MKP hoặc KNO<sub>3</sub> định kỳ 3 ngày/lần (có thể phun luân phiên 2 loại phân này) để hạn chế đọt non, lá non phát triển để tránh tình trạng cạnh tranh dinh dưỡng giữa lá và quả non gây rụng quả. Thời tiết tuần tới tạo điều kiện thuận lợi cho một số sâu bệnh có khả năng phát sinh gây hại trên sầu riêng như: nhện đỏ, rầy phấn trắng, thối rễ, thán thư, bệnh xì mũ... người dân cần thường xuyên kiểm tra vườn, phát hiện sớm sâu bệnh và chủ động các biện pháp phòng trừ hiệu quả.

**Thời gian ban hành bản tin tiếp theo: 16h45 ngày 31/5/2024**

**Tin phát lúc: 16h45**

**Người chịu trách nhiệm  
ban hành bản tin**

**Phạm Thị Kim Phụng**