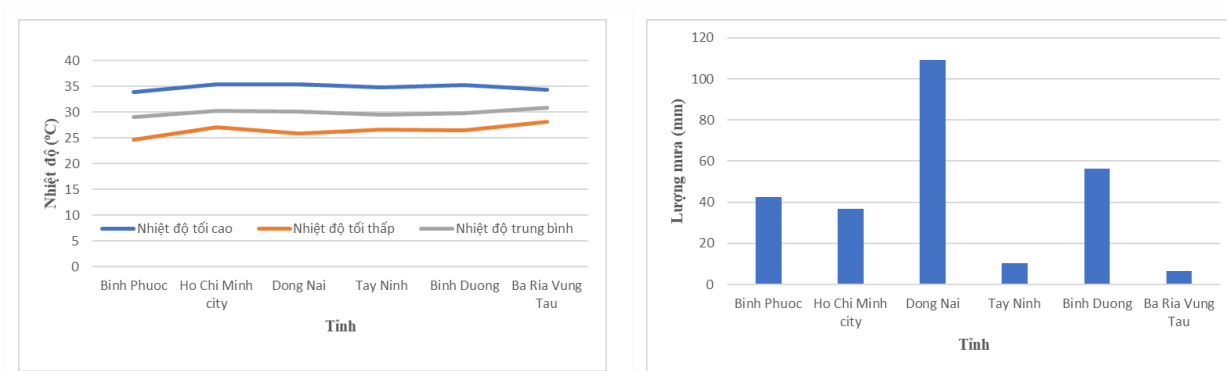


**BẢN TIN DỰ BÁO KHÍ TƯỢNG THỦY VĂN  
PHỤC VỤ NÔNG NGHIỆP KHU VỰC ĐÔNG NAM BỘ  
THỜI HẠN TUẦN**

(Từ ngày 07/6/2024 đến ngày 13/6/2024)

**1. Thông báo tình hình khí tượng thủy văn nông nghiệp tuần qua**



a) Diễn biến nhiệt độ tuần

b) Diễn biến tổng lượng mưa tuần

Hình 1: Biểu đồ diễn biến nhiệt độ và tổng lượng mưa (từ ngày 31/5 - 06/6/2024)

Trong tuần từ ngày 31/5 - 06/6/2024, độ ẩm không khí trung bình trong khu vực đạt 76,2%; tích ôn hữu hiệu tuần 146,4°C; bốc thoát hơi tiềm năng 23,4mm; lượng mưa hữu hiệu 20,2mm. Tuần qua, khu vực có mưa rào và dông rải rác, cục bộ có mưa mưa - mưa to, có nơi mưa rất to, ngày nắng, tổng lượng mưa dao động từ 6,7 - 109,3mm, nhiệt độ không khí dao động từ 24,6 - 35,5°C.

Bảng 1. Tình hình khí tượng nông nghiệp (từ ngày 31/5 - 06/6/2024)

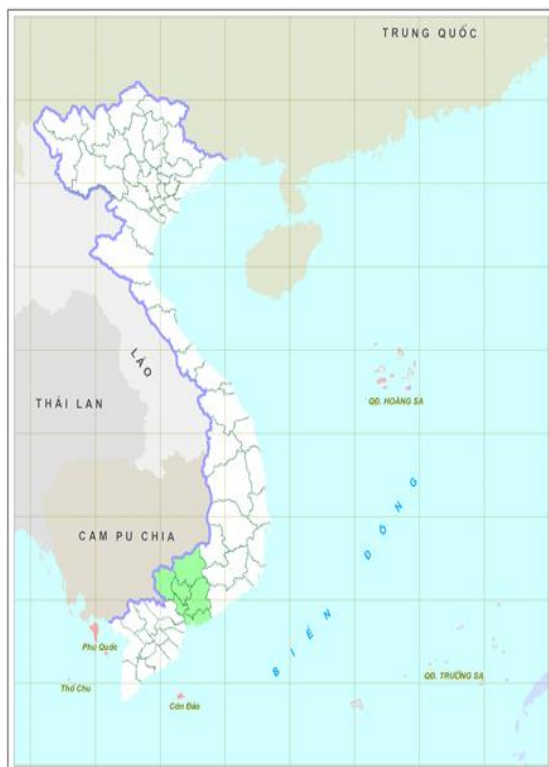
Yếu tố	Thời gian		
	3 ngày đầu	4 ngày cuối	Trong tuần
Độ ẩm không khí (%)	80,5	73,0	76,2
Tích ôn hữu hiệu (°C)	59,2	87,2	146,4
Bốc thoát hơi tiềm năng (mm)	10,1	13,4	23,4
Mưa hữu hiệu (mm)	16,7	3,5	20,2

Cây hồ tiêu trên khu vực Đông Nam Bộ chủ yếu trong giai đoạn phân hóa mầm hoa. Thời tiết khu vực tuần qua có mưa vừa - mưa to, có nơi mưa rất to, tổng lượng mưa đo được tại trạm khí tượng cơ bản dao động trong khoảng 6,7 -

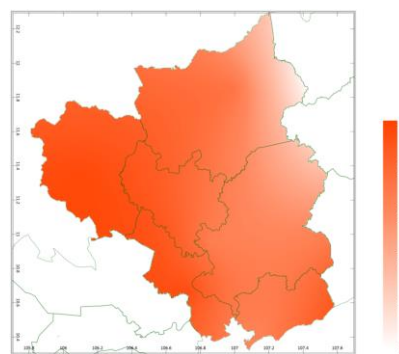
109,3mm (tỉnh Đồng Nai tổng lượng mưa đạt 109,3mm) đã ảnh hưởng không tốt đến quá trình xiết nước phân hóa mầm hoa cho cây hồ tiêu, gây ngập úng cục bộ tại một số vườn tiêu. Thời tiết tuần qua thuận lợi cho một số sâu bệnh phát sinh gây hại như: tuyến trùng gây hại gia tăng tại các tỉnh Đồng Nai, Bình Phước, Bình Dương; bệnh chết chậm gây hại gia tăng tại một số tỉnh như Đồng Nai, Bình Phước, Bà Rịa-Vũng Tàu, Bình Dương; bệnh chết nhanh gây hại gia tăng tại tỉnh Đồng Nai.

Trên khu vực Đông Nam Bộ, cây sầu riêng chủ yếu giai đoạn nuôi quả - thu hoạch. Thời tiết khu vực có mưa rào và dông, cục bộ có mưa vừa - mưa to, có nơi mưa rất to, tổng lượng mưa hữu hiệu đạt 20,2mm, đã bổ sung lượng nước cần thiết cho sầu riêng nuôi quả, tuy nhiên, mưa lớn kèm dông và gió giật mạnh đã làm làm gãy cành, rụng quả tại một số vườn sầu riêng. Một số sâu bệnh phát sinh gây hại trong tuần qua như: bệnh xì mủ gia tăng diện tích gây hại tại tỉnh Đồng Nai, Bình Phước; nhện đỏ, rầy phấn trắng, thối rễ, thán thư,... gây hại cục bộ trên các vườn sầu riêng trên khu vực.

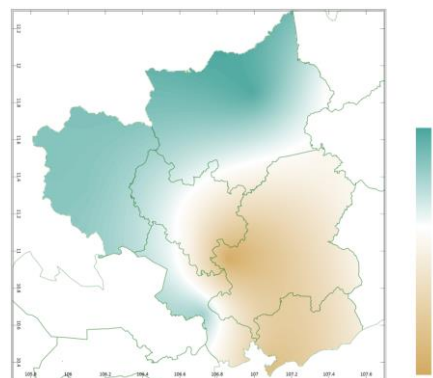
## 2. Dự báo khí tượng nông nghiệp (Từ ngày 07/6/2024 đến ngày 13/6/2024)



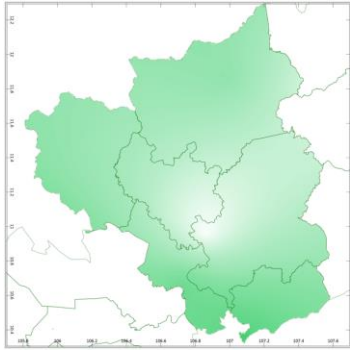
Hình 1: Bản đồ vị trí khu vực dự báo



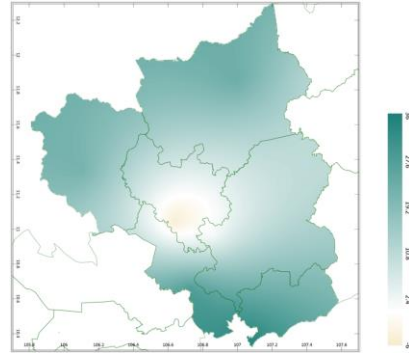
a) Tổng tích ôn hữu hiệu tuần



b) Mức độ sai khác so với cùng kỳ năm trước  
Hình 2: Bản đồ tổng tích ôn hữu hiệu

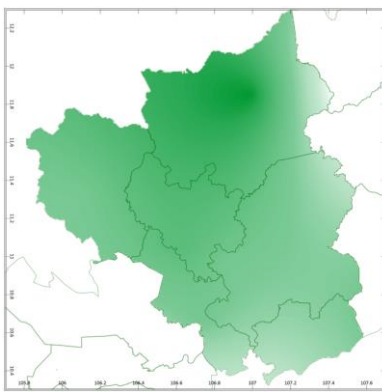


a) Tổng lượng mưa hữu hiệu tuần

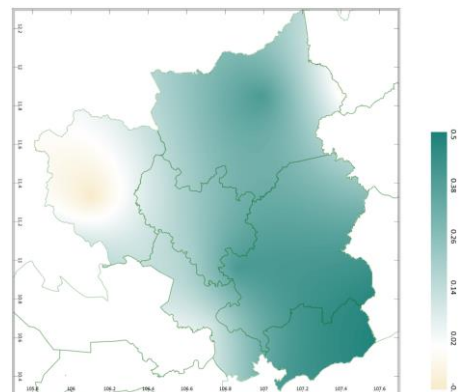


b) Mức độ sai khác so với cùng kỳ năm trước

Hình 3: Bản đồ tổng lượng mưa hữu hiệu

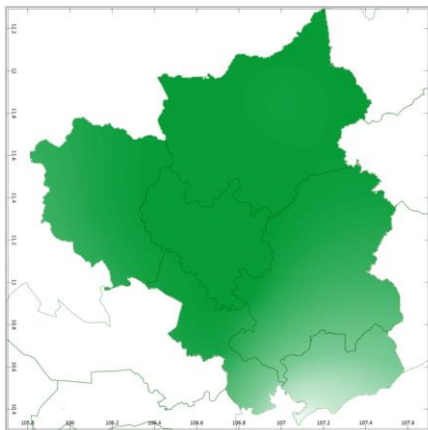


a) Tổng lượng bốc thoát hơi tiềm năng tuần

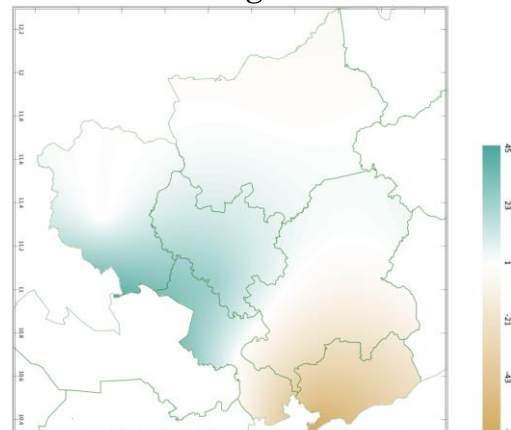


b) Mức độ sai khác so với cùng kỳ

Hình 4: Bản đồ tổng bốc thoát hơi tiềm năng



a) Cân bằng nước trong đất tuần



b) Mức độ sai khác so với cùng kỳ

Hình 5: Bản đồ cân bằng nước trong đất

Tích ôn hữu hiệu (tổng nhiệt độ tích lũy) trong 03 ngày đầu tuần dao động trong khoảng 57 - 60°C, 04 ngày cuối dao động khoảng 72- 76°C. So với cùng kỳ năm trước, tổng tích ôn hữu hiệu tại tỉnh Tây Ninh, hầu hết tỉnh Bình Phước, phía Bắc tỉnh Bình Dương, phía Bắc và một phần trung tâm của TP. Hồ Chí Minh có xu thế không thay đổi hoặc cao hơn so với cùng kỳ, dao động trong

khoảng 0 - 6°C; các phần còn lại của khu vực có xu thế thấp hơn hoặc thấp hơn không đáng kể so với cùng kỳ năm trước ở mức khoảng 0,7 - 9°C.

Tổng lượng mưa hữu hiệu 03 ngày đầu tuần đạt khoảng 13 - 38mm, 04 ngày cuối tuần dao động trong khoảng 13 - 30mm. Phía Nam của TP. Hồ Chí Minh, phía Nam của tỉnh Đồng Nai và tỉnh Bà Rịa - Vũng Tàu có khả năng nhận được tổng lượng mưa hữu hiệu cao hơn so với các tỉnh khác trên khu vực. So với cùng kỳ năm trước, tổng lượng mưa hữu hiệu tại hầu hết các tỉnh trên khu vực Đông Nam Bộ có xu thế cao hơn so với cùng kỳ năm trước, dao động trong khoảng 1,9 - 36mm; riêng hầu hết phía Nam của tỉnh Bình Dương có xu thế thấp hơn so với cùng kỳ năm trước ở mức khoảng 4,8 - 6mm.

Lượng bốc hơi tiềm năng tuần tới dao động khoảng 23 - 24mm. So với cùng kỳ năm trước, tổng lượng bốc thoát hơi tiềm năng tại hầu hết các tỉnh trên khu vực Đông Nam Bộ có xu thế cao hơn không đáng kể so với cùng kỳ, dao động trong khoảng 0,02 - 0,5mm; riêng phía Tây Bắc và một phần trung tâm của tỉnh Bình Dương có xu thế thấp hơn không đáng kể so với cùng kỳ năm trước ở mức khoảng 0,1mm.

Cân bằng nước trong đất dự báo đạt 37 - 100%. Phía Tây Nam của tỉnh Bà Rịa - Vũng Tàu cân bằng nước trong đất có khả năng thấp hơn so với các tỉnh khác trên khu vực. So với cùng kỳ năm trước, cân bằng nước trong đất tại hầu hết các tỉnh trên khu vực Đông Nam Bộ có xu thế thấp hơn hoặc thấp hơn không đáng kể so với cùng kỳ, dao động trong khoảng 0,6 - 65%; riêng phía Nam tỉnh Tây Ninh, tỉnh Bình Dương và phía Nam TP. Hồ Chí Minh có xu thế cao hơn so với cùng kỳ năm trước ở mức khoảng 1 - 45%.

Độ ẩm không khí trong tuần dao động trong khoảng 82 - 88%.

*Bảng 2: Dự báo các đặc trưng khí tượng nông nghiệp tại khu vực*

Yếu tố	Thời gian		
	3 ngày đầu	4 ngày cuối	Trong tuần
Độ ẩm không khí (%)	79,0 - 86,3	83,8 - 89,3	81,7 - 87,7
Tích ôn hữu hiệu (°C)	56,5 - 60,1	71,5 - 76,2	128,0 - 136,3
Bốc thoát hơi tiềm năng (mm)	10 - 10,2	13,3 - 13,5	23,2 - 23,7
Mưa hữu hiệu (mm)	13,3 - 37,8	13,3 - 30,0	26,7 - 57,0
Cân bằng nước trong đất (%)	37 - 100		

### **3. Cảnh báo khả năng tác động đến sản xuất nông nghiệp**

Dự báo tuần tới, khu vực Đông Nam Bộ từ ngày 07-08/6, đêm có mưa rào và dông vài nơi, ngày nắng nóng; riêng chiều tối và tối 08/6 có mưa rào và dông

rải rác, cục bộ có mưa to. Từ ngày 09-14/6, đêm có mưa rào và dông vài nơi; ngày nắng, chiều và tối có mưa rào và dông rải rác, cục bộ có mưa to. Nhiệt độ không khí trong khu vực dao động trong khoảng 25,4 - 32,3°C, tổng lượng mưa dao động khoảng 53,0 - 97,0mm (Nguồn: TT DB KTTV QG).

Tuần tới, các diện tích hồ tiêu tiếp tục giai đoạn phân hóa mầm hoa- bắt đầu ra hoa. Giai đoạn này, cần sử dụng các loại phân bón lá có vi lượng như Zn, B để phun cho tiêu nhằm tăng tỷ lệ ra hoa và làm giảm được tỷ lệ rụng gié quả. Đối với những vườn tiêu bị suy yếu cần bổ sung đầy đủ chất dinh dưỡng đảm bảo cây tiêu sinh trưởng và phát triển khỏe mạnh, giúp hoa ra đồng loạt. Dự báo tuần tới tổng lượng mưa hữu hiệu dự báo khoảng 27 - 57mm, bốc thoát hơi nước tiềm năng khoảng 23 - 24mm, cân bằng nước trong đất dao động trong khoảng 37 - 100%, (trong đó hầu hết các tỉnh dao động trong khoảng 96 - 100%, riêng tỉnh Bà Rịa - Vũng Tàu đạt 37%). Qua đó có thể thấy, ngoại trừ tỉnh Bà Rịa - Vũng Tàu, các tỉnh còn lại có lượng mưa và cân bằng nước trong đất cao hơn so với nhu cầu nước cung cấp cho cây hồ tiêu, việc hãm nước cho tiêu trở nên rất khó khăn, cần phun thuốc phân hóa mầm hoa, hoặc có thể thay thế bằng thuốc gốc đồng để tiêu phân hóa mầm thuận lợi, sau khoảng 1-2 tuần phun xịt phân bón lá kích thích ra hoa và ra lá non, đồng thời, người dân cần chú ý khơi thông mương rãnh thoát nước kịp thời khi có mưa to, hạn chế tối đa tình trạng đọng nước trong vườn tạo điều kiện cho nấm bệnh phát sinh, phát triển và gây hại. Đối với tỉnh Bà Rịa - Vũng Tàu, người dân cần theo dõi tình hình thời tiết, nếu không có mưa hoặc lượng mưa không đáng kể, cây trồng có biểu hiện héo lá, cần tưới bổ sung nước cho tiêu, chú ý tưới đầy đủ nước cho diện tích hồ tiêu bắt đầu ra hoa (tưới nhẹ cho đủ ẩm, lượng nước tưới bằng 1/3 lúc bình thường). Thời tiết thuận lợi cho một số sâu bệnh phát sinh gây hại như: bệnh tuyến trùng, bệnh chết nhanh, chết chậm,... Do đó, người dân lưu ý thường xuyên kiểm tra vườn, phát hiện sớm bệnh và triển khai kịp thời các biện pháp phòng trừ sâu bệnh có hiệu quả.

Trên khu vực Đông Nam Bộ, cây sầu riêng chủ yếu trong giai đoạn nuôi quả - thu hoạch. Độ ẩm thích hợp cho cây sầu riêng sinh trưởng và phát triển trong giai đoạn này khoảng 50 - 60%, nhiệt độ thích hợp dao động trong khoảng 24 - 30°C. Dự báo tuần tới, nhiệt độ dao động trong khoảng 25 - 33°C, tổng lượng mưa hữu hiệu dao động trong khoảng 27 - 57mm, lượng bốc thoát hơi tiềm năng khoảng 23 - 24mm, cân bằng nước trong đất tại hầu hết các tỉnh khá

cao dao động trong khoảng 96 - 100% (riêng tỉnh Bà Rịa - Vũng Tàu đạt 37%) . Qua đó có thể thấy, nhiệt độ không khí tương đối thuận lợi cho cây sầu riêng sinh trưởng và phát triển, tuy nhiên, lượng mưa và cân bằng nước trong đất tại hầu hết các tỉnh khu vực Đông Nam Bộ (ngoại trừ tỉnh Bà Rịa - Vũng Tàu) cao hơn so với nhu cầu của cây sầu riêng trong các giai đoạn sinh trưởng và phát triển của tuần tới, do đó, người dân cần chú ý khơi thông mương rãnh, thoát nước kịp thời khi có mưa to xảy ra. Riêng tỉnh Bà Rịa - Vũng Tàu, cân bằng nước trong đất không đủ cho cây trồng sinh trưởng và phát triển, do đó, tại tỉnh này, nếu thời tiết không mưa hoặc lượng mưa không đáng kể, người dân cần tưới bổ sung cho cây nuôi quả. Trên toàn khu vực Đông Nam Bộ, người dân cần bổ sung đầy đủ dinh dưỡng cho cây trồng: phun định kỳ 7-15 ngày/lần bằng phân bón lá NPK, nếu cây có hiện tượng ra đọt non có thể phun MKP hoặc KNO<sub>3</sub> định kỳ 3 ngày/lần (có thể phun luân phiên 2 loại phân này) để hạn chế đọt non, lá non phát triển để tránh tình trạng cạnh tranh dinh dưỡng giữa lá và quả non gây rụng quả. Thời tiết tạo điều kiện thuận lợi cho một số sâu bệnh có khả năng phát sinh gây hại trên sầu riêng như: nhện đỏ, rầy phấn trắng, thối rễ, thán thư, bệnh xì mù...người dân cần thường xuyên kiểm tra vườn, phát hiện sớm sâu bệnh và chủ động các biện pháp phòng trừ hiệu quả.

**Thời gian ban hành bản tin tiếp theo: 16h45 ngày 14/6/2024**

**Tin phát lúc: 16h45**

**Người chịu trách nhiệm  
ban hành bản tin**

**Phạm Thị Kim Phụng**