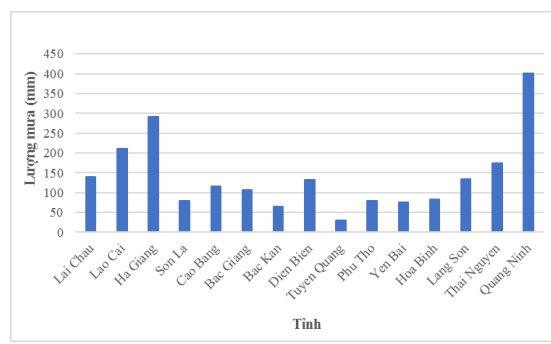
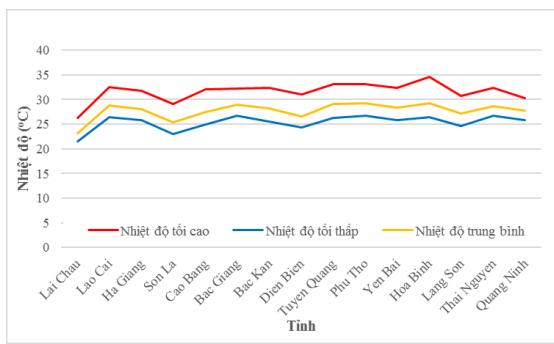


Hà Nội, ngày 14 tháng 6 năm 2024

Số: KNHV-24/TDMB/TTCN

**BẢN TIN DỰ BÁO KHÍ TƯỢNG THỦY VĂN PHỤC VỤ NÔNG NGHIỆP  
KHU VỰC TRUNG DU MIỀN NÚI PHÍA BẮC  
THỜI HẠN TUẦN  
(Từ ngày 14/6/2024 đến ngày 21/6/2024)**

**1. Thông báo tình hình khí tượng nông nghiệp tuần qua**



a) Diễn biến nhiệt độ tuần

b) Diễn biến lượng mưa tuần

Hình 1: Diễn biến nhiệt độ và lượng mưa (từ ngày 07-13/6/2024)

Trong tuần từ ngày 07-13/6/2024, độ ẩm không khí trung bình trong tuần đạt 83,7%; tổng tích ôn hữu hiệu tuần đạt 131,3°C; tổng lượng bốc thoát hơi tiềm năng đạt 25,2mm; tổng lượng mưa hữu hiệu đạt 22,3mm. Trong tuần, khu vực phổ biến nhiều mây, có mưa, mưa vừa, cục bộ có mưa to đến rất to và dông. Nhiệt độ không khí trung bình tuần dao động trong khoảng 21,5-34,7°C, tổng lượng mưa tuần dao động trong khoảng 29,5-400,4mm.

Trong tuần, ngày 08/6/2024 mưa lớn xảy ra trên địa bàn các tỉnh Lào Cai, Cao Bằng đã làm cho nhiều diện tích lúa và hoa màu bị thiệt hại; từ ngày 09-10/6/2024 mưa lớn, ngập úng, lũ, sạt lở đất xảy ra trên địa bàn các tỉnh Điện Biên, Lào Cai, Hà Giang, Yên Bái, Cao Bằng, Lạng Sơn, Thái Nguyên, Bắc Giang, Quảng Ninh và Hải Phòng, đã làm cho 2.424 ha lúa và hoa màu bị ngập úng, thiệt hại; 157 ha diện tích nuôi trồng thủy sản bị thiệt hại; 513 con gia súc, 230 con gia cầm bị chết, cuốn trôi; từ ngày 10-11/6/2024, các tỉnh Tuyên Quang, Thái Nguyên đã xảy ra mưa lớn kèm dông, lốc, sét làm cho 85 ha lúa, hoa màu, cây ăn trái bị ngập; Sạt lở 50m taluy đường giao thông nông thôn, 30m kênh mương, 01 trạm bơm bị hư hỏng. (Nguồn: Văn phòng Thường trực Ban chỉ đạo Quốc gia về Phòng, Chống thiên tai).

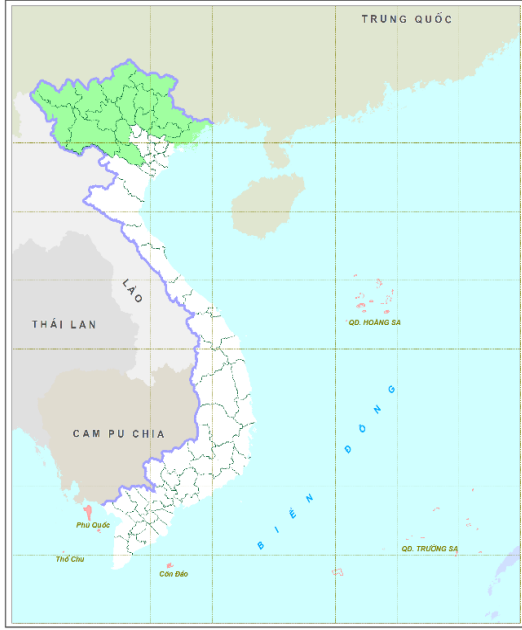
Bảng 1. Tình hình khí tượng nông nghiệp (từ ngày 07-13/6/2024)

Yếu tố	Thời gian		
	3 ngày đầu	4 ngày cuối	Trong tuần
Độ ẩm không khí (%)	86,4	81,6	83,7
Tích ôn hữu hiệu (°C)	53,5	77,9	131,3
Bốc thoát hơi tiềm năng (mm)	10,8	14,4	25,2
Mưa hữu hiệu (mm)	14,6	7,7	22,3

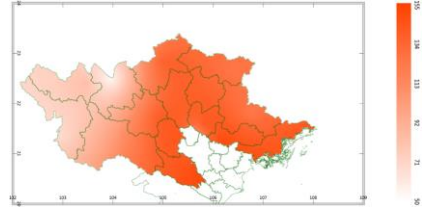
Lúa Đông Xuân trong các giai đoạn chín - thu hoạch, nhiều diện tích đã cho thu hoạch xong đang tiến hành làm đất; lúa vụ Mùa bắt đầu xuống giống gieo mạ. Tuần qua, trên khu vực phổ biến có mưa, mưa vừa, cục bộ có mưa to đến rất to khiến cho công tác thu hoạch các diện tích lúa Đông Xuân đã chín và xuống giống gieo mạ vụ Mùa diễn ra khó khăn hơn. Bên cạnh đó, trong tuần khu vực liên tiếp xảy ra các trận mưa lớn kèm theo dông, lốc, sét, gió giật mạnh, ngập úng, lũ, sạt lở đất ở nhiều nơi đã gây nhiều thiệt hại cho cây lúa, cụ thể: trong ngày 08/6/2024, mưa lớn xảy ra trên địa bàn các tỉnh Lào Cai, Cao Bằng đã khiến nhiều diện tích lúa và hoa màu bị thiệt hại; từ ngày 09-10/6/2024 mưa lớn, ngập úng, lũ, sạt lở đất xảy ra trên địa bàn các tỉnh Điện Biên, Lào Cai, Hà Giang, Yên Bái, Cao Bằng, Lạng Sơn, Thái Nguyên, Bắc Giang, Quảng Ninh và Hải Phòng đã làm cho 2.424 ha lúa và hoa màu bị ngập úng, thiệt hại; từ ngày 10-11/6/2024, các tỉnh Tuyên Quang, Thái Nguyên đã xảy ra mưa lớn kèm dông, lốc, sét đã làm cho 85 ha lúa, hoa màu, cây ăn trái bị ngập. Các đối tượng sâu bệnh hại trên cây lúa trong tuần không đáng kể.

Tuần qua, cây chè tiếp tục trong giai đoạn phát triển búp - thu hái. Trong tuần, khu vực liên tục có mưa trên diện rộng, nhiều nơi có mưa vừa - mưa to, cục bộ có nơi mưa rất to đã khiến cho công tác thu hoạch các diện tích chè đã đến kỳ thu hoạch gặp nhiều khó khăn. Bên cạnh đó, mưa nhiều cũng sẽ cuốn trôi đi lớp màu mỡ trên bề mặt đất, khiến đất nghèo dinh dưỡng, không đảm bảo cung cấp cho cây chè sinh trưởng và phát triển, từ đó khiến năng suất và chất lượng chè khi thu hoạch bị sụt giảm. Ngoài ra, thời tiết có mưa nhiều, độ ẩm trong không khí và trong đất tăng cao cũng khiến cho nhiều loại sâu bệnh hại có xu thế gây gia tăng, trong đó đáng chú ý: bọ xít muỗi, rầy xanh, bệnh thối búp...

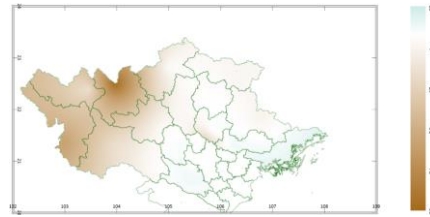
## 2. Dự báo khí tượng nông nghiệp (Từ ngày 14/6/2024 đến ngày 21/6/2024)



Hình 1: Bản đồ vị trí khu vực dự báo

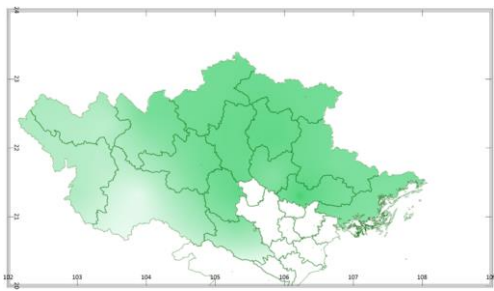


a) Tổng tích ôn hữu hiệu tuần

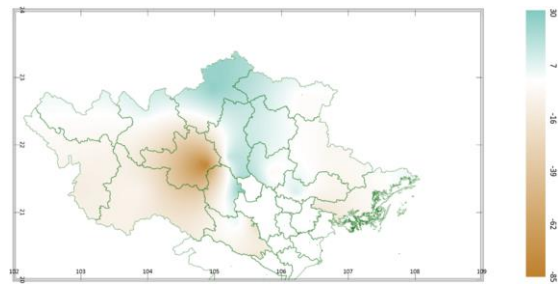


b) Mức độ sai khác so với cùng kỳ năm trước

Hình 2: Bản đồ tổng tích ôn hữu hiệu tuần

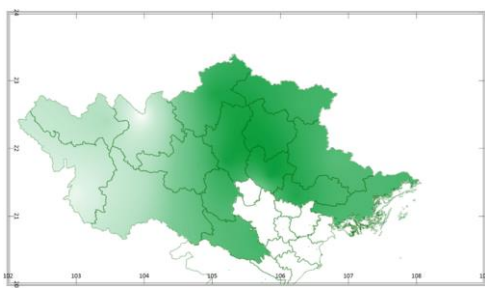


a) Tổng lượng mưa hữu hiệu tuần

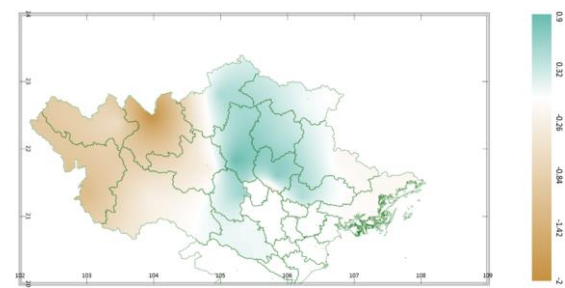


b) Mức độ sai khác so với cùng kỳ năm trước

Hình 3: Bản đồ tổng lượng mưa hữu hiệu tuần

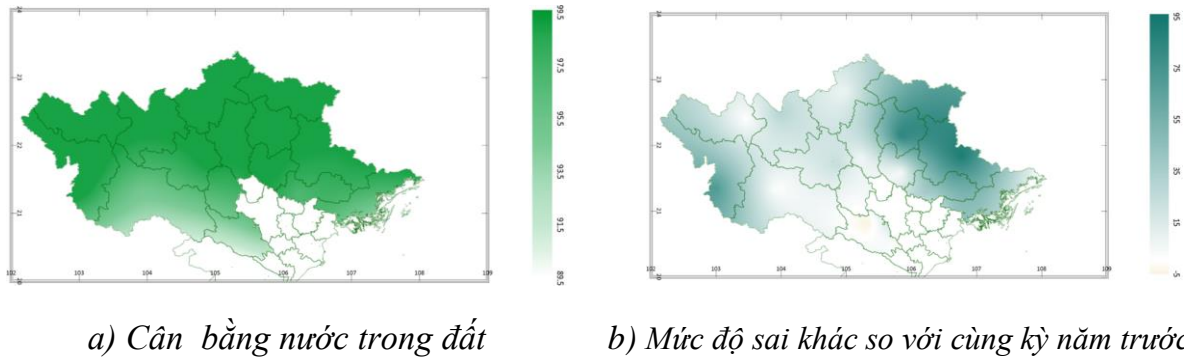


a) Tổng lượng bốc thoát hơi tiềm năng



b) Mức độ sai khác so với cùng kỳ năm trước

Hình 4: Bản đồ bốc thoát hơi tiềm năng tuần



Hình 5: Bản đồ cân bằng nước trong đất tuần

Dự báo tuần tới, tích ôn hữu hiệu (tổng nhiệt độ tích lũy) trong 3 ngày đầu tuần dao động trong khoảng 23-63°C, 4 ngày cuối tuần dao động trong khoảng 30-85°C. So với cùng kỳ năm trước, tổng tích ôn hữu hiệu trên hầu hết khu vực có xu thế thấp hơn cùng kỳ từ 3-93°C; Riêng tỉnh Quảng Ninh và phần lớn tỉnh Bắc Giang có xu thế cao hơn cùng kỳ có thể lên đến 11°C.

Tổng lượng mưa hữu hiệu dự báo trong 3 ngày đầu tuần dao động trong khoảng 10-24mm, trong 4 ngày tiếp theo dao động trong khoảng 4-15mm. So với cùng kỳ năm trước, tổng lượng mưa hữu hiệu các tỉnh Lai Châu, Sơn La, Điện Biên, Yên Bái, Lạng Sơn, Thái Nguyên và phần phía Đông của tỉnh Cao Bằng có xu thế thấp hơn cùng kỳ có thể lên đến 82mm; Các vùng còn lại trong khu vực có xu thế cao hơn cùng kỳ từ 1-30mm.

Tổng lượng bốc thoát hơi tiềm năng trong tuần dao động trong khoảng 23-26mm. So với cùng kỳ năm trước, tổng lượng bốc thoát hơi tiềm năng tại nửa phía Tây của khu vực có xu thế thấp hơn cùng kỳ từ 0,1-2,0mm; Phần còn lại của khu vực có xu thế cao hơn cùng kỳ có thể lên đến 0,9mm.

Cân bằng nước trong đất dự báo tuần tới đạt từ 94-100%. So với cùng kỳ năm trước, cân bằng nước trong đất trên hầu hết khu vực có xu thế cao hơn cùng kỳ từ 1-91%; Riêng tỉnh Hòa Bình có xu thế thấp hơn cùng kỳ khoảng 5%.

Độ ẩm không khí tuần tới dao động trong khoảng 83-95%.

Bảng 2. Dự báo các đặc trưng khí tượng nông nghiệp tại khu vực

Yếu tố	Thời gian		
	3 ngày đầu	4 ngày cuối	Trong tuần
Độ ẩm không khí (%)	82,0-94,7	83,3-95,5	82,9-95,1
Tích ôn hữu hiệu (°C)	23,2-63,4	29,8-85,2	53,0-148,6
Bốc thoát hơi tiềm năng (mm)	10,0-11,1	13,4-14,9	23,4-26,0
Mưa hữu hiệu (mm)	10,4-23,9	4,0-14,9	20,9-36,4
Cân bằng nước trong đất (%)	94,4-100		

### 3. Cảnh báo khả năng tác động đến sản xuất nông nghiệp

Từ đêm 14-20/6, có mưa rào và dông rải rác, cục bộ có mưa to; riêng thời kỳ từ 14-16/6 có mưa vừa, mưa to và dông, cục bộ có mưa rất to. Nhiệt độ không khí dao động trong khoảng 15-34°C, tổng lượng mưa trong tuần dao động trong khoảng 21-186mm (nguồn: Trung tâm DBKTTV Quốc gia).

Lúa Đông Xuân trong giai đoạn thu hoạch; lúa vụ Mùa tiếp tục trong giai đoạn xuống giống gieo mạ - chăm sóc mạ sau gieo. Trong tuần tới, khu vực được dự báo có mưa rào và dông rải rác, cục bộ có mưa to; riêng thời kỳ từ 14-16/6 có mưa vừa, mưa to và dông, cục bộ có mưa rất to. Do đó, đối với những diện tích lúa đã bị thiệt hại, ảnh hưởng từ tuần trước đó, trong trường hợp bị thiệt hại hoàn toàn cần tiến hành thu gom và đưa ra khỏi ruộng và tiến hành vệ sinh đồng ruộng để tránh nấm bệnh hại phát triển; đối với những diện tích lúa bị ảnh hưởng, cần ưu tiên thu gom trước để tránh thiệt hại có thể xảy ra nếu để cây lúa đổ ngã và ngâm nước lâu ngày. Đối với các diện tích lúa Đông Xuân còn lại không bị ảnh hưởng do các đợt thiên tai từ tuần trước, người dân cần khẩn trương thu hoạch với phương châm “Xanh nhà hơn già đồng” nhằm hạn chế tối đa thiệt hại có thể xảy ra do mưa lớn; sau thu hoạch cần khẩn trương dọn dẹp vệ sinh tàn dư thực vật còn sót lại của cây lúa cùng cỏ dại trong và xung quanh bờ ruộng, kênh mương dẫn nước nhằm hạn chế sự trú ngụ của các đối tượng sâu bệnh hại. Đối với các diện tích mạ Mùa chuẩn bị xuống giống, trong khoảng 3 ngày đầu tuần có khả năng xảy ra mưa dông diện rộng, cục bộ có mưa rất to nên cần hạn chế gieo và cần chờ đến khoảng 4 ngày cuối tuần khi lượng mưa trên khu vực có xu thế giảm, mưa rào và dông chỉ xuất hiện rải rác ở một số nơi để tiến hành xuống giống gieo mạ trong những khoảng thời gian trời tạnh ráo hoặc có mưa nhỏ; sau khi gieo cần chủ động có phương án che chắn các diện tích mạ đã gieo nhằm hạn chế tối đa tác động của mưa lớn đến mạ. Đối với các diện tích mạ đã gieo, cần theo dõi chặt chẽ diễn biến thời tiết, khi có mưa lớn xảy ra cần chủ động thoát nước trong ruộng khi có mưa lớn xảy ra, tránh để cho cây mạ mới gieo bị úng nước kéo dài sẽ gây chết mạ. Ngoài ra, cần chuẩn bị sẵn nguồn giống dự phòng để kịp thời gieo bổ sung trong trường hợp mưa lớn xảy ra gây thiệt hại trên các diện tích mạ đã gieo. Trong tuần tới, sâu bệnh hại trên lúa Đông Xuân không đáng kể do hầu hết các diện tích lúa đã cho thu hoạch; trên mạ Mùa cần chú ý các đối tượng như ốc bươu vàng, chuột có khả năng phát triển và gây hại mạnh từ đầu vụ.

Cây chè tiếp tục trong giai đoạn phát triển búp - thu hái. Độ ẩm đất thích hợp cho cây chè trong thời kỳ này từ 75-80%. Dự báo tuần tới, trên toàn khu vực

đều có khả năng xảy ra mưa, trong đó mưa to đến rất to tập trung chủ yếu trong khoảng 3 ngày đầu tuần. Do dự báo lượng mưa trong tuần tới tương đối cao, đồng thời trong tuần trước đó trên khu vực đã có mưa khá lớn khiến cho tình trạng dư thừa nước vẫn còn tiếp diễn trên nhiều vùng, cân bằng nước trong đất trên toàn khu vực dự báo sẽ tiếp tục ở mức cao (dao động từ 94-100%); cao hơn rất nhiều so với nhu cầu về nước cho cây chè, đất quá ẩm hoặc úng nước lâu ngày sẽ gây ảnh hưởng rất lớn đến sinh trưởng của cây chè. Do đó, trong tuần tới, người dân cần chú ý: theo dõi chặt chẽ diễn biến thời tiết và chủ động thoát nước kịp thời khi có mưa lớn xảy ra (đặc là các diện tích chè đang bị úng nước do mưa lớn kéo dài từ tuần trước đó cần tiếp tục thoát nước tích cực); sau khi mưa tạnh và nước trên đồi chè được rút cạn cần tiến hành xới xáo giữa 2 hàng chè để phá váng và giúp đất thông thoáng khí, từ đó giúp giảm độ ẩm trong đất; bên cạnh đó, sau khoảng thời gian mưa nhiều, đất bị rửa trôi, nguồn dinh dưỡng trong đất bị sụt giảm, người dân cần chú ý bón thêm phân bón bổ sung (chú trọng lượng phân đạm để tăng khả năng sinh trưởng cho cây chè); lưu ý khi bón nên bón sâu từ 6-8cm giữa 2 hàng chè sau đó lấp đất, bón khi trời có mưa nhỏ hoặc không mưa, tránh bón vào thời điểm có mưa to sẽ khiến phân bón bị trôi gây thất thoát phân bón. Trong tuần tới, thời tiết trên khu vực được dự báo có mưa nhiều, độ ẩm trong không khí tiếp tục là điều kiện thuận lợi cho các đối tượng như rầy xanh, bọ xít muỗi, bệnh thối búp phát triển và gây hại trên cây chè.

**Thời gian ban hành bản tin tiếp theo: 16h45 ngày 21/6/2024**

**Tin phát lúc: 16h45**

**Người chịu trách nhiệm  
ban hành bản tin**

**Phạm Thị Kim Phụng**