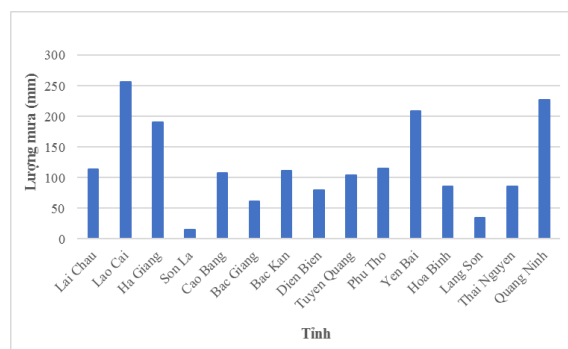
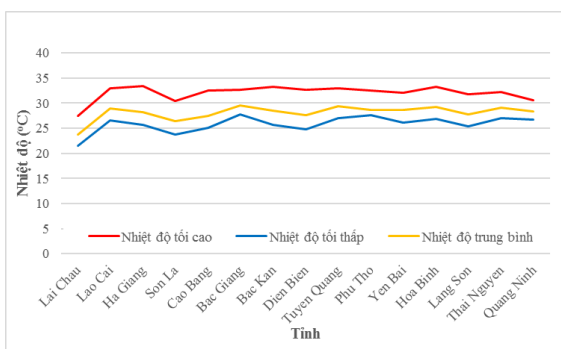


Hà Nội, ngày 28 tháng 6 năm 2024

Số: KNHV-26/TD/TTCN

**BẢN TIN DỰ BÁO KHÍ TƯỢNG THỦY VĂN PHỤC VỤ NÔNG NGHIỆP
KHU VỰC TRUNG DU MIỀN NÚI PHÍA BẮC
THỜI HẠN TUẦN
(Từ ngày 28/6/2024 đến ngày 04/7/2024)**

1. Thông báo tình hình khí tượng nông nghiệp tuần qua



a) Diễn biến nhiệt độ tuần

b) Diễn biến lượng mưa tuần

Hình 1: Diễn biến nhiệt độ và lượng mưa (từ ngày 21-27/6/2024)

Trong tuần từ ngày 21-27/6/2024, độ ẩm không khí trung bình trong tuần đạt 83,7%; tổng tích ôn hữu hiệu tuần đạt 133,8°C; tổng lượng bốc thoát hơi tiềm năng đạt 25,3mm; tổng lượng mưa hữu hiệu đạt 33,2mm. Trong tuần, khu vực phổ biến nhiều mây, có mưa nhiều nơi và dông, cục bộ có mưa to đến rất to. Nhiệt độ không khí trung bình tuần dao động trong khoảng 21,5-33,4°C, tổng lượng mưa tuần dao động trong khoảng 14,8-256,2mm.

Trong tuần mưa lớn kèm theo dông lốc, sét xảy ra vào đêm ngày 21/6 đến ngày 22/6, từ đêm ngày 23/6 đến sáng ngày 24/6 và từ 24-26/6 trên địa bàn các tỉnh Tuyên Quang, Hà Giang, Lào Cai, Yên Bái, Phú Thọ đã gây nhiều thiệt hại về nông nghiệp, cụ thể: đợt thiên tai từ đêm ngày 21/6 đến ngày 22/6 làm 23ha lúa bị ngập, ảnh hưởng, 330kg thóc giống bị cuốn trôi tại Tuyên Quang, Lào Cai; đợt thiên tai từ đêm ngày 23/6 đến sáng ngày 24/6 làm 1,83ha lúa bị thiệt hại tại Hà Giang; đợt thiên tai từ 24-26/6 làm 94,1ha lúa, hoa màu bị ngập, thiệt hại (Yên Bái 27,5ha; Lào Cai 30,1ha; Phú Thọ 36,5ha). (Nguồn: Văn phòng Thường trực Ban chỉ đạo Quốc gia về Phòng, Chống thiên tai).

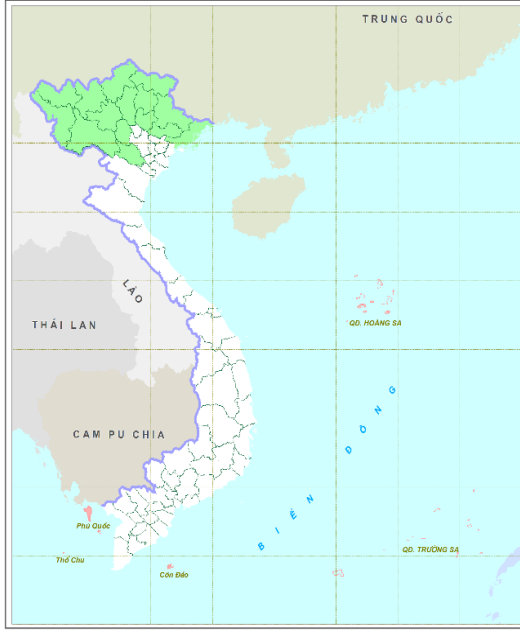
Bảng 1. Tình hình khí tượng nông nghiệp (từ ngày 21-27/6/2024)

Yếu tố	Thời gian		
	3 ngày đầu	4 ngày cuối	Trong tuần
Độ ẩm không khí (%)	80,8	85,9	83,7
Tích ôn hữu hiệu (°C)	61,0	72,7	133,8
Bốc thoát hơi tiềm năng (mm)	10,9	14,4	25,3
Mưa hữu hiệu (mm)	7,7	25,6	33,2

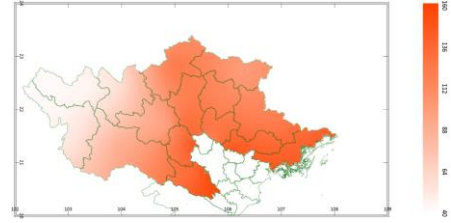
Lúa Đông Xuân cơ bản đã cho thu hoạch xong; lúa Mùa trong giai đoạn xuống giống gieo mạ - chăm sóc mạ sau gieo - cấy - bén rễ hồi xanh. Trong tuần, khu vực có mưa nhiều nơi, cục bộ có mưa to đến rất to với tổng lượng mưa hữu hiệu đạt 33,2mm. Do ảnh hưởng của mưa to đến rất to kèm theo dông, lốc, sét, lũ, công tác xuống giống gieo cấy lúa vụ Mùa ở nhiều nơi gặp nhiều khó khăn, làm chậm tiến độ xuống giống gieo cấy và gây tình trạng ngập úng trên các diện tích lúa đã cấy khiến cho cây lúa tại những vùng này sinh trưởng kém, thậm chí thiệt hại hoàn toàn. Trong đó, đáng chú ý là đợt thiên tai từ đêm ngày 21/6 đến ngày 22/6 làm 23ha lúa bị ngập, ảnh hưởng, 330kg thóc giống bị cuốn trôi tại Tuyên Quang, Lào Cai; đợt thiên tai từ đêm ngày 23/6 đến sáng ngày 24/6 làm 1,83ha lúa bị thiệt hại tại Hà Giang; đợt thiên tai từ 24-26/6 làm 94,1ha lúa, hoa màu bị ngập, thiệt hại (Yên Bái 27,5ha; Lào Cai 30,1ha; Phú Thọ 36,5ha). Trong tuần, chuột, ốc bươu vàng tiếp tục là những đối tượng gây hại chủ yếu trên cây lúa vụ Mùa.

Cây chè trong giai đoạn phát triển búp - thu hái. Tuần qua, mưa lớn kèm theo dông, lốc, sét, lũ ở nhiều nơi đã khiến cho độ ẩm trong đất trên khu vực liên tục tăng cao; một số nơi mưa to đến rất to kéo dài nhiều ngày đã gây ra tình trạng úng nước xung quanh gốc tại nhiều đồi chè đã khiến cho việc thu hái các diện tích chè đã đến kỳ thu hoạch gặp nhiều khó khăn; bên cạnh đó, trong điều kiện độ ẩm đất quá lớn, ngập úng xảy ra ở nhiều nơi, cây chè sinh trưởng và phát triển kém hơn đồng thời kéo theo nhiều loại nấm bệnh hại phát triển và gây ra một số bệnh như rầy xanh, bọ xít muỗi, bệnh phòng lá chè, bệnh thối búp, chết loang ...

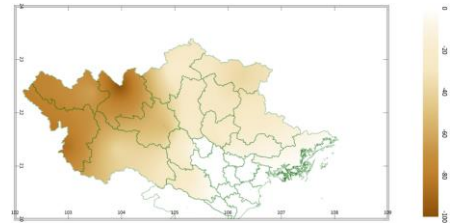
2. Dự báo khí tượng nông nghiệp (Từ ngày 28/6/2024 đến ngày 04/7/2024)



Hình 1: Bản đồ vị trí khu vực dự báo

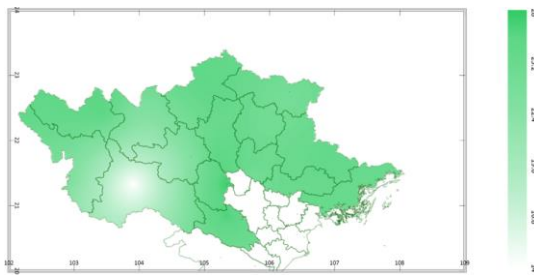


a) Tổng tích ôn hữu hiệu tuần

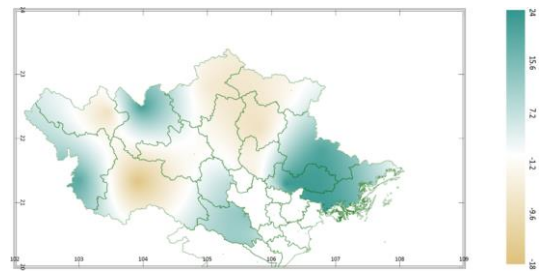


b) Mức độ sai khác so với cùng kỳ năm trước

Hình 2: Bản đồ tổng tích ôn hữu hiệu tuần

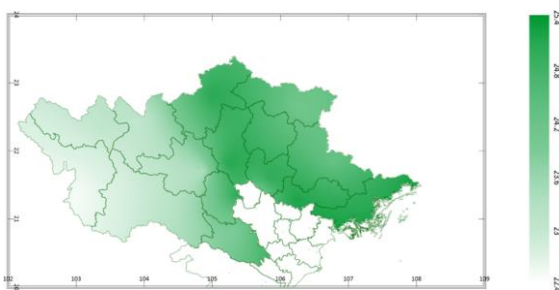


a) Tổng lượng mưa hữu hiệu tuần

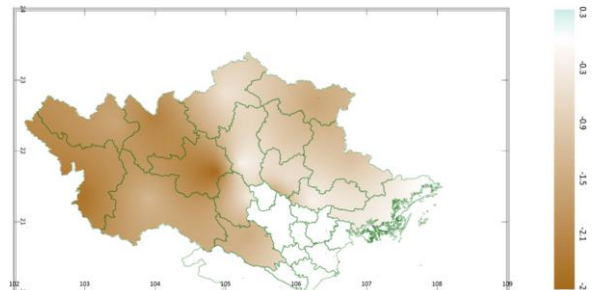


b) Mức độ sai khác so với cùng kỳ năm trước

Hình 3: Bản đồ tổng lượng mưa hữu hiệu tuần

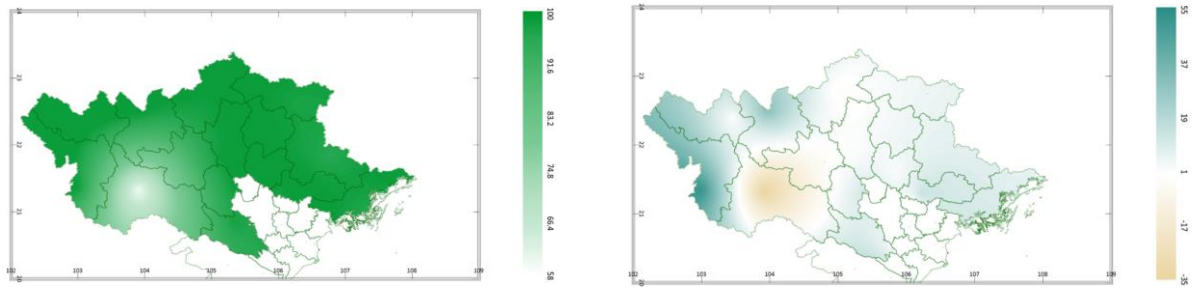


a) Tổng lượng bốc thoát hơi tiềm năng



b) Mức độ sai khác so với cùng kỳ năm trước

Hình 4: Bản đồ bốc thoát hơi tiềm năng tuần



a) Cân bằng nước trong đất

b) Mức độ sai khác so với cùng kỳ năm trước

Hình 5: Bản đồ cân bằng nước trong đất tuần

Dự báo tuần tới, tích ôn hữu hiệu (tổng nhiệt độ tích lũy) trong 3 ngày đầu tuần dao động trong khoảng 21-66°C, 4 ngày cuối tuần dao động trong khoảng 25-83°C. So với cùng kỳ năm trước, tổng tích ôn hữu hiệu trên toàn khu vực có xu thế thấp hơn cùng kỳ từ 4-100°C.

Tổng lượng mưa hữu hiệu dự báo trong 3 ngày đầu tuần dao động trong khoảng 0-11mm, trong 4 ngày tiếp theo dao động trong khoảng 14-25mm. So với cùng kỳ năm trước, tổng lượng mưa hữu hiệu các tỉnh Lai Châu, Sơn La, Yên Bái, Tuyên Quang, Bắc Kạn, Cao Bằng, phần lớn các tỉnh Hà Giang và Thái Nguyên có xu thế thấp hơn cùng kỳ từ 1-18mm; Các vùng còn lại trong khu vực có xu thế cao hơn cùng kỳ có thể lên đến 24mm.

Tổng lượng bốc thoát hơi tiềm năng trong tuần dao động trong khoảng 23-25mm. So với cùng kỳ năm trước, tổng lượng bốc thoát hơi tiềm năng trên hầu hết khu vực có xu thế thấp hơn cùng kỳ từ 0,1-2,7mm; Riêng tỉnh Quảng Ninh có xu thế cao hơn cùng kỳ khoảng 0,2mm.

Cân bằng nước trong đất dự báo tuần tới đạt từ 60-100%. So với cùng kỳ năm trước, cân bằng nước trong đất tại các tỉnh Sơn La, Yên Bái và phần lớn tỉnh Hà Giang có xu thế thấp hơn cùng kỳ từ 1-35%; Các vùng còn lại trong khu vực có xu thế cao hơn cùng kỳ có thể lên đến 55%.

Độ ẩm không khí tuần tới dao động trong khoảng 70-88%.

Bảng 2. Dự báo các đặc trưng khí tượng nông nghiệp tại khu vực

Yếu tố	Thời gian		
	3 ngày đầu	4 ngày cuối	Trong tuần
Độ ẩm không khí (%)	67,7-87,0	72,3-89,3	70,3-88,1
Tích ôn hữu hiệu (°C)	21,4-65,9	25,3-83,0	46,7-148,9
Bốc thoát hơi tiềm năng (mm)	9,6-10,9	12,9-14,5	22,5-25,3
Mưa hữu hiệu (mm)	0,2-11,2	13,8-25,3	14,0-27,9
Cân bằng nước trong đất (%)	59,9-100		

3. Cảnh báo khả năng tác động đến sản xuất nông nghiệp

Từ khoảng ngày 28/6-01/7 ngày nắng nóng, có nơi nắng nóng gay gắt; chiều tối và đêm có mưa rào và dông vài nơi. Từ đêm 01-04/7 có mưa, mưa vừa, có nơi mưa to và dông. Nhiệt độ không khí dao động trong khoảng 14-34°C, tổng lượng mưa trong tuần dao động trong khoảng 14-182mm (*nguồn: Trung tâm DBKTTV Quốc gia*).

Lúa vụ Mùa phổ biến trong giai đoạn xuống giống gieo mạ - cấy - bén rễ hồi xanh - đầu đẻ nhánh. Trong tuần tới, dự báo khu vực có khả năng xảy ra nắng nóng diện rộng trong khoảng thời gian từ ngày 28/6-01/7; từ đêm 01-04/7, trên khu vực có mưa, mưa vừa, có nơi mưa to và dông với tổng lượng mưa tuần dao động trong khoảng 14-182mm, cân bằng nước trong đất đạt từ 60-100%. Trong tuần tới, đối với những diện tích mạ chưa xuống giống, người dân cần khẩn trương gieo mạ trong khung thời vụ, nên lựa chọn những khoảng thời gian trời tạnh ráo (khoảng 4 ngày đầu tuần) hoặc những ngày có mưa nhỏ để tiến hành gieo mạ; sau khi gieo cần có các biện pháp che chắn nhằm hạn chế tối đa tác động của mưa lớn đến các diện tích mạ mới gieo, riêng đối với những diện tích mạ mới gieo tại các tỉnh Quảng Ninh, Thái Nguyên, Lào Cai, Tuyên Quang, Hà Giang, Phú Thọ được dự báo có mưa to trong từ khoảng thời gian từ đêm 01-04/7, người dân cần đưa nước ngập ruộng khoảng 2cm nhằm tránh mưa to mưa lớn khiến cho các diện tích mạ bị trôi và co cụm lại với nhau, sau khi mưa tạnh cần nhanh chóng rút cạn nước trong ruộng tránh để cho cây mạ ngập nước lâu ngày sẽ gây chết mạ. Ngoài ra trong giai đoạn mạ, cây mạ yêu cầu độ ẩm đất luôn đạt trạng thái bão hòa, độ ẩm trong đất quá thấp hoặc mực nước trong ruộng mạ quá cao cũng sẽ gây ảnh hưởng rất lớn đến sinh trưởng của cây mạ; do đó, người dân cần chú ý theo dõi chặt chẽ diễn biến thời tiết và thường xuyên kiểm tra độ ẩm đất trong ruộng gieo để có phương án điều tiết nước hợp lý cho cây mạ. Đối với các diện tích lúa mới cấy - bén rễ hồi xanh - đầu đẻ nhánh, mực nước thích hợp cho cây lúa lúc này từ 1-3cm. Trong điều kiện thời tiết tuần tới trên hầu hết khu vực đều có khả năng xảy ra mưa vừa, mưa to cần đề phòng khả năng úng nước trên các diện tích lúa mới cấy; riêng đối với tỉnh Sơn La, do trong tuần trước đó Sơn La có mưa không đáng kể, một số ngày đầu tuần không mưa, đồng thời trong tuần tới dự báo lượng mưa tại tỉnh Sơn La tương đối thấp (14mm), trong khi lượng bốc thoát hơi tiềm năng tương đối cao (23mm), cân bằng nước trong đất dự báo đạt 60% nên người dân theo dõi chặt chẽ diễn biến thời tiết và chủ động tưới thêm nước bổ sung cho cây lúa tại đây khi cần thiết. Bên cạnh việc đảm bảo điều tiết nước hợp lý cho cây mạ, lúa theo từng giai đoạn cụ thể, người dân cần chú ý bổ sung đầy đủ và cân đối dinh dưỡng cho cây

mạ, lúa; cụ thể: bón lót đầy đủ cho các diện tích đất làm mạ và cấy trước khi xuống giống gieo - cấy; khi cây mạ đạt 2 lá thật, tiến hành bón thêm phân đạm và phân kali với liều lượng từ 2-3kg mỗi loại trên 1 sào (trước khi nhổ cấy từ 2-3 ngày, nếu cây mạ có biểu hiện sinh trưởng kém, lá mạ hơi ngả vàng, danh danh thì bón thêm khoảng 2 kg phân đạm trên 500m²); đối với các diện tích lúa đã cấy, sau khi cây lúa bén rễ hồi xanh cần tiến hành bón thúc lần 1 bằng phân đạm và phân kali hoặc phân NPK chuyên dành cho bón thúc kết hợp tía dặm để đảm bảo mật độ cây lúa trong ruộng hợp lý và cung cấp đầy đủ dinh dưỡng cho cây lúa, giúp cho quá trình đẻ nhánh về sau trên cây lúa diễn ra thuận lợi, tạo tiền đề cho năng suất và chất lượng đảm bảo khi thu hoạch. Trong tuần tới, cần chú ý đề phòng các đối tượng như ốc bươu vàng, chuột, sâu cuốn lá nhỏ, rầy; đối với đối tượng ốc bươu vàng, người dân cần tổ chức bắt ốc và ỏ trứng sớm từ khi chớm xuất hiện đối tượng trong trường hợp mật độ ốc trong ruộng thấp để đảm bảo an toàn cho môi trường xung quanh hoặc sử dụng một số loại thuốc diệt ốc nằm trong danh mục quy định để phun (lưu ý nên phun đồng loạt trên diện rộng để tránh ốc lây lan từ các vùng lân cận) trong trường hợp mật độ ốc trong ruộng quá cao (từ 3-5 con/m²) ... ; đối với đối tượng chuột, cần dọn dẹp và làm sạch cỏ xung quanh bờ ruộng và các bờ bụi xung quanh để hạn chế chuột trú ngụ, ưu tiên phương pháp tiến hành đặt bẫy bắt chuột kết hợp sử dụng nilon che chắn chuột, có thể sử dụng một số loại thuốc BVTV có nguồn gốc sinh học để diệt chuột; đối với đối tượng rầy, cần tiến hành phun thuốc phòng trừ ngay từ giai đoạn mạ (trước khi nhổ cấy từ 2-3 ngày) để hạn chế sự phát triển của rầy là đối tượng trung gian truyền bệnh lùn sọc đen phương Nam.

Tuần tới, cây chè tiếp tục trong giai đoạn phát triển búp - thu hái. Cây chè sinh trưởng thuận lợi trong điều kiện độ ẩm đất từ 75-80%. Dự báo tuần tới, khu vực có khả năng xảy ra nắng nóng diện rộng trong khoảng 4 ngày đầu tuần với mức nhiệt độ cao nhất có thể lên đến 34°C, lượng bốc thoát hơi tiềm năng dự báo ở mức tương đối cao (dao động trong khoảng 23-25mm); trong khoảng 3 ngày cuối tuần, trên khu vực có mưa, mưa vừa, cục bộ có mưa to với tổng lượng mưa tuần dao động trong khoảng 14-182mm, cân bằng nước trong đất đạt từ 60-100%. Tại tỉnh Sơn La, trong tuần trước đó, trên địa bàn tỉnh có mưa không đáng kể, đồng thời trong tuần tới, dự báo lượng mưa hữu hiệu tại Sơn La ở mức khá thấp (đạt 14mm), trong khi lượng bốc thoát hơi tiềm năng dự báo tiếp tục ở mức cao (do ảnh hưởng của nắng nóng) sẽ khiến cân bằng nước trong đất dự báo ở mức thấp (đạt 60%), thấp hơn so với nhu cầu của cây chè trong giai đoạn này; thiếu nước và nắng nóng trong thời kỳ phát triển búp sẽ làm giảm số lượng búp, nguy cơ hình thành các búp mù và kéo dài thời gian ra búp trên cây chè; do đó,

trong quá trình chăm sóc, người dân cần chú ý chủ động tưới thêm nước bổ sung cho cây chè, đồng thời chủ động tủ gốc bằng các loại xác thực vật khô nhằm hạn chế tình trạng bốc thoát hơi và cỏ dại phát triển xung quanh gốc. Đối với các tỉnh còn lại trong khu vực, dự báo tổng lượng mưa hữu hiệu trong tuần tới đạt 23-28mm, cân bằng nước trong đất tiếp tục ở mức cao (dao động từ 94-100%) Có thể nhận thấy, lượng mưa trên tại những tỉnh này trong tuần tới cao hơn nhu cầu thực tế của cây chè trong các giai đoạn này; do đó, trong quá trình chăm sóc, để đảm bảo cho cây chè sinh trưởng thuận lợi, người dân cần phối kết hợp các biện pháp để đưa độ ẩm trong đất về ngưỡng giá trị phù hợp với cây chè; cụ thể: thường xuyên xới xáo kết hợp làm sạch cỏ dại và hạn chế tủ gốc trên các diện tích chè (đối với những vùng được dự báo có mưa to có khả năng gây ra tình trạng úng nước xung quanh gốc, trước khi thực hiện công tác xới đất cần rút cạn nước trên bề mặt đất và xung quanh gốc). Ngoài ra, chú ý bón phân định kỳ với liều lượng cân đối và hợp lý để giúp cây chè phát triển khỏe mạnh và tăng khả năng chống chịu đối với điều kiện ngoại cảnh bất lợi. Trong tuần tới, cần tiếp tục chú ý các đối tượng như rầy xanh, bọ xít muỗi, bệnh phòng lá chè, thối búp ... gây hại trên các diện tích chè, đặc biệt là những vùng được dự báo có mưa nhiều, độ ẩm trong không khí cao.

Thời gian ban hành bản tin tiếp theo: 16h45 ngày 05/7/2024
Tin phát lúc: 16h45

**Người chịu trách nhiệm
ban hành bản tin**

Phạm Thị Kim Phụng