

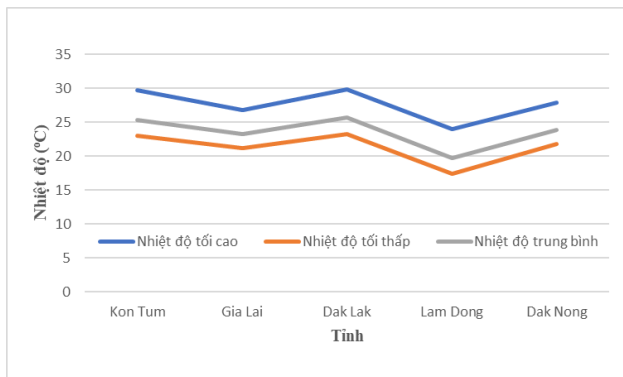
Hà Nội, ngày 28 tháng 6 năm 2024

Số: KNHV-26/TN/TTCN

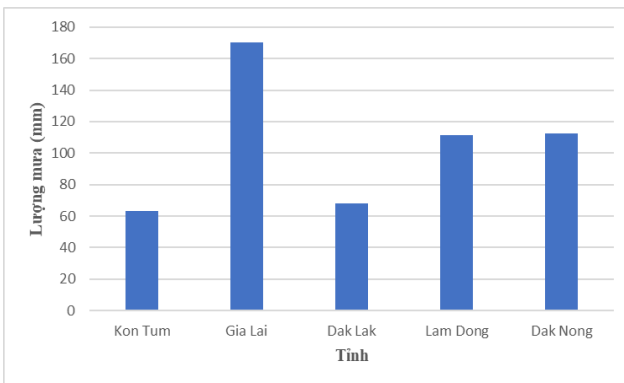
**BẢN TIN DỰ BÁO KHÍ TƯỢNG THỦY VĂN  
PHỤC VỤ NÔNG NGHIỆP KHU VỰC TÂY NGUYÊN  
THỜI HẠN TUẦN**

(Từ ngày 28/6/2024 đến ngày 04/7/2024)

**1. Thông báo tình hình khí tượng nông nghiệp tuần qua**



a) Diễn biến nhiệt độ tuần



b) Diễn biến tổng lượng mưa tuần

Hình 1: Biểu đồ diễn biến nhiệt độ và tổng lượng mưa (từ ngày 21 - 27/6/2024)

Trong tuần từ ngày 21 - 27/6/2024, độ ẩm không khí trung bình trong khu vực đạt 87,1%; tích ôn hữu hiệu tuần 101,9°C; bốc thoát hơi tiềm năng 23,0mm; lượng mưa hữu hiệu 33,3mm. Trong tuần qua, khu vực Tây Nguyên có mưa to - rất to, tổng lượng mưa dao động trong khoảng 63,1 - 170,5mm, nhiệt độ không khí trong tuần dao động từ 17,4 - 29,8°C.

Bảng 1. Tình hình khí tượng nông nghiệp (từ ngày 21 - 27/6/2024)

Yếu tố	Thời gian		
	3 ngày đầu	4 ngày cuối	Trong tuần
Độ ẩm không khí (%)	89,7	85,3	87,1
Tích ôn hữu hiệu (°C)	42,6	59,3	101,9
Bốc thoát hơi tiềm năng (mm)	9,8	13,1	23,0
Mưa hữu hiệu (mm)	20,3	13,0	33,3

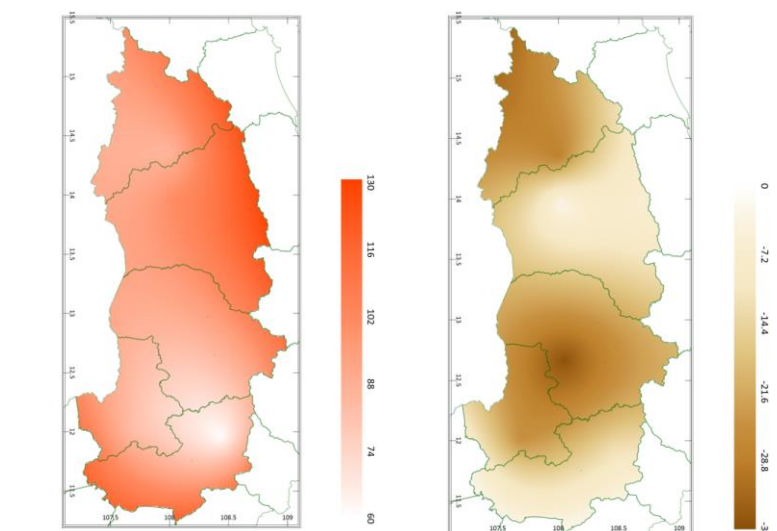
Tuần qua, cây điều chủ yếu trong giai đoạn chăm sóc sau thu hoạch. Thời tiết khu vực tuần qua có mưa, tổng lượng mưa hữu hiệu đạt 33,3mm đã bổ sung lượng nước cần thiết cho cây điều sinh trưởng và phục hồi sau thu hoạch. Tuy nhiên, khu vực có mưa to - rất to, trong mưa kèm gió mạnh đã làm gãy cành, đổ ngã tại một số diện tích trồng điều, một số diện tích bị ngập úng cục bộ. Thời tiết tuần qua thuận lợi cho một số sâu bệnh phát sinh gây hại như: bọ xít muỗi, bệnh thán thư,... gây hại cục bộ, bệnh phân bố chủ yếu tại Lâm Đồng, Đắk Lắk, Gia Lai.

Cây ăn quả trên khu vực Tây Nguyên chủ yếu giai đoạn nuôi quả - thu hoạch. Theo thống kê từ các trạm khí tượng cơ bản, tổng lượng mưa đo được dao động trong khoảng 63,1 - 170,5mm, đồng thời, mưa lớn kéo dài trong nhiều ngày qua đã gây ngập úng tại một số vườn cây, đặc biệt tại những vườn không tiêu thoát nước tốt. Ngoài ra, mưa to -rất to, kèm dông, lốc và gió giật mạnh đã làm gãy cành, bật gốc, rụng quả tại một số vườn cây ăn quả, gây khó khăn trong việc thu hoạch và vận chuyển quả. Thời tiết mưa nhiều, độ ẩm cao là điều kiện thuận lợi cho một số sâu bệnh phát sinh gây hại trên cây ăn quả như: bệnh thán thư, thối rễ, thối quả,... gây hại rải rác tại các vườn cây ăn quả trên khu vực.

## 2. Dự báo khí tượng nông nghiệp (Từ ngày 28/6/2024 đến ngày 04/7/2024)



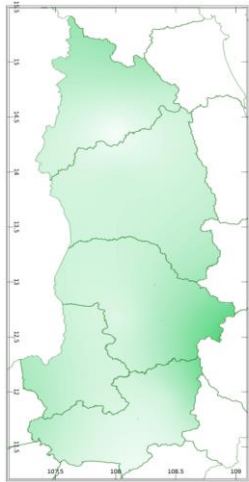
Hình 1: Bản đồ vị trí khu vực dự báo



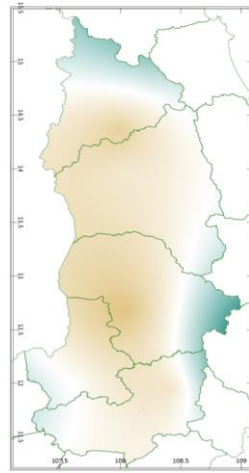
a) Tổng tích ôn hữu hiệu tuần

b) Mức độ sai khác so với cùng kỳ năm trước

Hình 2: Bản đồ tổng tích ôn hữu hiệu

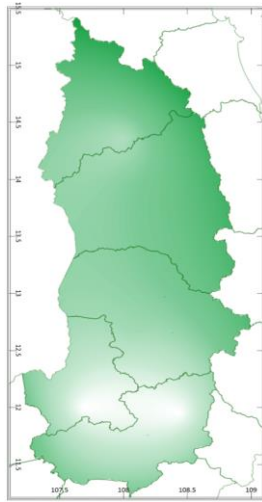


a) Tổng lượng mưa hữu hiệu tuần

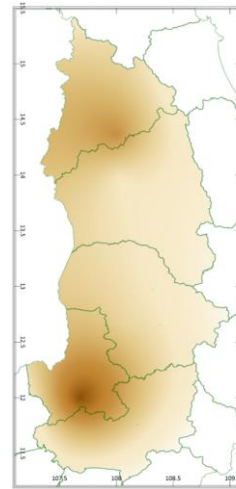


b) Mức độ sai khác so với cùng kỳ năm trước

Hình 3: Bản đồ tổng lượng mưa hữu hiệu

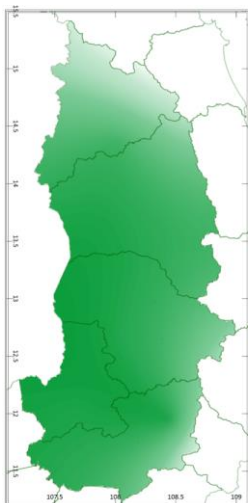


a) Tổng lượng bốc thoát hơi tiềm năng tuần

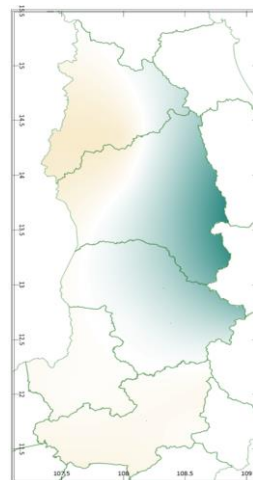


b) Mức độ sai khác so với cùng kỳ năm trước

Hình 4: Bản đồ tổng bốc thoát hơi tiềm năng



a) Cân bằng nước trong đất tuần



b) Mức độ sai khác so với cùng kỳ năm trước

Hình 5: Bản đồ cân bằng nước trong đất

Tích ôn hữu hiệu (tổng nhiệt độ tích lũy) trong 03 ngày đầu dao động trong khoảng 26 - 43°C, trong 04 ngày cuối dao động trong khoảng 35 - 57°C. So với cùng kỳ năm trước, tổng tích ôn hữu hiệu tại các tỉnh trên khu vực Tây Nguyên có xu thế không thay đổi hoặc thấp hơn so với cùng kỳ, dao động trong khoảng 0 - 36°C.

Tổng lượng mưa hữu hiệu 03 ngày đầu tuần dao động trong khoảng 2 - 11mm, 04 ngày cuối tuần dao động trong khoảng 1 - 7mm. So với cùng kỳ năm trước, tổng lượng mưa hữu hiệu tại hầu hết các tỉnh trên khu vực Tây Nguyên có xu thế thấp hơn so với cùng kỳ, dao động trong khoảng 0,8 - 24mm; riêng phía Đông tỉnh Kon Tum, một phần phía Đông của tỉnh Đắk Lắk, khu vực tiếp giáp với Khánh Hòa - Ninh Thuận của tỉnh Lâm Đồng có xu thế cao hơn so với cùng kỳ năm trước ở mức khoảng 10,8 - 34mm.

Lượng bốc thoát hơi tiềm năng dao động trong khoảng 22 - 23mm. So với cùng kỳ năm trước, tổng lượng bốc thoát hơi tiềm năng tại các tỉnh trên khu vực Tây Nguyên có xu thế thấp hơn hoặc thấp hơn không đáng kể so với cùng kỳ, dao động trong khoảng 0,2 - 1,2mm.

Cân bằng nước trong đất dự báo các tỉnh ở mức 90 - 96%. So với cùng kỳ năm trước, cân bằng nước trong đất tại hầu hết tỉnh Kon Tum, hầu hết phía Tây của tỉnh Gia Lai, tỉnh Đắk Lắk và Lâm Đồng có xu thế thấp hơn hoặc thấp hơn không đáng kể so với cùng kỳ, dao động trong khoảng 0,3 - 10%; các vùng khác trên khu vực Tây Nguyên có xu thế cao hơn so với cùng kỳ năm trước ở mức khoảng 4 - 60%.

Độ ẩm không khí tuần tới trong khu vực dao động trong khoảng 79 - 90%.

*Bảng 2: Dự báo các đặc trưng khí tượng nông nghiệp tại khu vực*

Yếu tố	Thời gian		
	3 ngày đầu	4 ngày cuối	Trong tuần
Độ ẩm không khí (%)	80,7 - 90,0	77,3 - 90,0	79,1 - 90,0
Tích ôn hữu hiệu (°C)	26,2 - 43,2	34,7 - 57,2	60,9 - 100,4
Bốc thoát hơi tiềm năng (mm)	9,4 - 9,7	12,4 - 12,9	21,7 - 22,6
Mưa hữu hiệu (mm)	2,3 - 10,9	1,0 - 7,4	3,7 - 14,3
Cân bằng nước trong đất (%)	90 - 96		

### 3. Cảnh báo khả năng tác động đến sản xuất nông nghiệp

Dự báo tuần tới, khu vực Tây Nguyên từ đêm 28/6-04/7, chiều tối và đêm có mưa rào và dông rải rác, cục bộ có mưa to; ngày có mưa rào và dông vài nơi. Nhiệt độ không khí dao động trong khoảng 15,8 - 26,9°C, tổng lượng mưa dao động trong khoảng 3,7 - 25,0mm (Nguồn: TT DB KTTV QG)

Tuần tới, các diện tích cây điều trên khu vực Tây Nguyên tiếp tục trong giai đoạn chăm sóc sau thu hoạch. Giai đoạn này, cần thực hiện tía cành sát mặt đất, cành giao nhau, cành vượt trong thân, cành sâu bệnh, đồng thời, tiến hành rửa vườn để hạn chế nấm bệnh phát sinh gây hại ảnh hưởng đến mùa vụ sau. Độ ẩm đất thích hợp cho điều sinh trưởng trong thời kỳ này khoảng 65 - 80%. Dự báo tuần tới, nhiệt độ không khí dao động từ 16 - 27°C, lượng bốc thoát hơi tiềm năng dao động trong khoảng 22 - 23mm, đồng thời, khu vực có mưa rào và dông, chiều tối và đêm cục bộ có mưa to, tổng lượng mưa hữu hiệu khoảng 4 - 14mm, cân bằng nước trong đất khoảng 90 - 96%. Qua đó có thể thấy, cân bằng nước trong đất tại khu vực tuần tới cao hơn so với nhu cầu của cây trồng, do đó, cần chú ý khơi thông mương rãnh, thoát nước kịp thời khi có mưa to, hạn chế tối đa tình trạng bị đọng nước trong vườn tạo điều kiện cho nấm bệnh phát sinh, phát triển và gây hại. Đồng thời, trên toàn khu vực cần bón bổ sung phân bón cung cấp đầy đủ dinh dưỡng cho điều cây phục hồi: Ưu tiên sử dụng phân hữu cơ như phân chuồng hoại mục, phân xanh; xới đất quanh gốc tạo thành đường vành khăn rộng 20–30cm, sâu 5–10cm, rải đều phân, vùi lấp phân để giảm bớt thất thoát phân. Thời tiết tuần tới thuận lợi cho một số sâu bệnh phát sinh gây hại như: bọ xít muỗi, bọ trĩ, sâu đục thân, ... người dân cần thường xuyên thăm vườn, triển khai các biện pháp phòng trừ có hiệu quả, hạn chế tối đa tình trạng lây lan diện rộng.

Tuần tới, cây ăn quả trên khu vực Tây Nguyên tiếp tục giai đoạn nuôi quả - thu hoạch. Thời tiết khu vực ngày có nắng, thuận lợi cho công tác thu hoạch, bảo quản và vận chuyển bảo quản quả, do đó, người dân cần tranh thủ thu hoạch quả khi thời tiết nắng ráo. Nhiệt độ thích hợp trong giai đoạn này dao động trong khoảng 24 - 30°C; độ ẩm đất thích hợp khoảng 50 - 60%. Dự báo tuần tới, khu vực có mưa rào và dông, chiều tối và đêm cục bộ có mưa to, tổng lượng mưa hữu hiệu dao động trong khoảng 4 - 14mm, lượng bốc thoát hơi tiềm năng khoảng 22 - 23mm, cân bằng nước trong đất dao động trong khoảng 90 - 96%, cao hơn so với nhu cầu của cây ăn quả trong các giai đoạn sinh trưởng và phát triển của tuần tới. Do đó, người dân cần chú ý đào nhiều rãnh phụ sâu khoảng 20-30cm tạo điều kiện cho nước mưa được thoát nhanh xuống các mương liếp; gia cố bờ bao, đê bao cho chắc chắn, nạo vét kênh, mương, chuẩn bị máy bơm để rút nước chống ngập úng;

hạn chế tối đa việc đi lại trong vườn; khi vườn bị ngập do mưa, cần bơm rút nước nhanh cho vườn khi trời tạnh mưa, nếu lớp đất mặt bị đóng váng trở nên cứng cần dùng cuốc rãnh phá váng dưới tán của cây để không khí và nước thấm xuống đất dễ hơn. Đồng thời, người dân cần bổ sung đầy đủ dinh dưỡng cho cây trồng, bổ sung đạm và kali để cây nuôi quả, hạn chế bón phân hữu cơ chưa hoại mục (vì sẽ xảy ra quá trình phân hủy hữu cơ của vi sinh vật, tiêu hao không khí trong đất và dễ làm cho rễ cây thiếu không khí), trước khi bón phân nên xới xáo nhẹ vườn để chống lại sự rửa trôi phân của nước mưa. Thời tiết mưa nhiều, độ ẩm cao sâu hại giảm đáng kể so với mùa khô, tuy nhiên, số bệnh gây hại trên cây ăn quả tăng lên, nhất là các bệnh do nấm gây bệnh thán thư, thối rễ và thối quả,...người dân cần thường xuyên kiểm tra vườn, phát hiện sớm bệnh và chủ động các biện pháp phòng trừ hiệu quả.

**Thời gian ban hành bản tin tiếp theo: 16h45 ngày 05/7/2024**

**Tin phát lúc: 16h45**

**Người chịu trách nhiệm  
ban hành bản tin**

**Phạm Thị Kim Phụng**