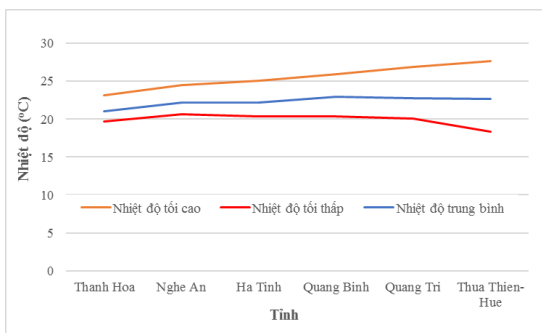


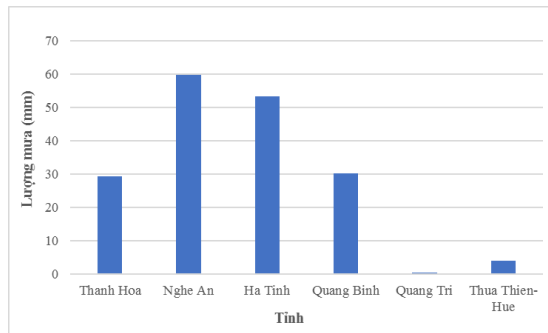
**BẢN TIN DỰ BÁO KHÍ TƯỢNG THỦY VĂN
PHỤC VỤ NÔNG NGHIỆP KHU VỰC BẮC TRUNG BỘ
THỜI HẠN TUẦN**

(Từ ngày 19/1/2024 đến ngày 25/1/2024)

1. Thông báo tình hình khí tượng nông nghiệp tuần qua



a) Diễn biến nhiệt độ tuần



b) Diễn biến lượng mưa tuần

Hình 1: Diễn biến nhiệt độ và lượng mưa (từ ngày 12-18/1/2024)

Trong tuần từ ngày 12-18/1/2024, độ ẩm không khí trung bình trong khu vực 86,8%; tích ôn hữu hiệu tuần 93,2°C; bốc thoát hơi tiềm năng 15,2mm; lượng mưa hữu hiệu 18,2mm. Trong tuần, thời tiết của khu vực phổ biến nhiều mây, sáng sớm có sương mù và sương mù nhẹ rải rác; có mưa, mưa rào và dông rải rác, cục bộ có mưa vừa. Nhiệt độ không khí trong tuần dao động trong khoảng 18,3-27,7°C, tổng lượng mưa trong tuần dao động trong khoảng 0,4-59,7mm.

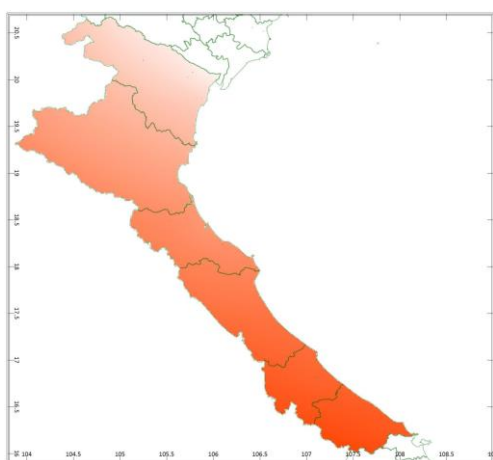
Bảng 1. Tình hình khí tượng nông nghiệp (từ ngày 12-18/1/2024)

Yếu tố	Thời gian		
	3 ngày đầu	4 ngày cuối	Trong tuần
Độ ẩm không khí (%)	87,8	86,1	86,8
Tích ôn hữu hiệu (°C)	39,2	54,0	93,2
Bốc thoát hơi tiềm năng (mm)	6,5	8,8	15,2
Mưa hữu hiệu (mm)	10,5	7,7	18,2

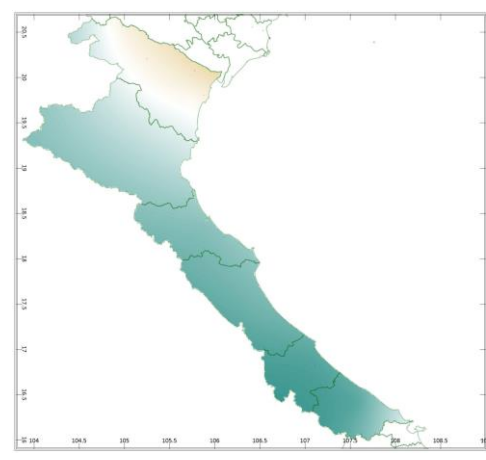
Lúa Đông Xuân trà sớm phổ biến trong giai đoạn mạ - nhổ cấy, các diện tích sạ thẳng trong giai đoạn chăm sóc sau gieo; Lúa Đông Xuân đại trà tiếp tục trong giai đoạn xuống giống. Tuần qua, trên hầu hết các tỉnh trong khu vực đều có mưa, mưa rào và dông rải rác, cục bộ có mưa vừa đã giúp cho công tác xuống giống gieo mạ lúa Đông Xuân được thuận lợi, đồng thời, cũng đã giúp bổ sung thêm độ ẩm cho đất, giúp cho cây lúa sinh trưởng tốt hơn. Tuần qua, các đối tượng như ốc bươu vàng, chuột, dòi đục nõn tiếp tục gây hại trên các diện tích lúa/mạ mới gieo; bên cạnh đó, bệnh đạo ôn lá đã xuất hiện và gây hại rải rác trên một số diện tích mạ trong điều kiện thời tiết âm u, có sương mù và độ ẩm không khí cao.

Cây ngô vụ Xuân trong tuần đang ở giai đoạn làm đất - xuống giống gieo trồng. Thời tiết của khu vực trong tuần phổ biến nhiều mây, có mưa nhưng lượng mưa không đáng kể, mưa vừa chỉ xảy ra cục bộ ở một vài nơi, một số nơi gần như không có mưa đã giúp cho công tác xuống giống gieo trồng và làm đất để chuẩn bị gieo trồng ngô Xuân trên khu vực cơ bản diễn ra tương đối thuận lợi. Tuy lượng mưa trong tuần trên khu vực không đáng kể, nhưng do tích lũy độ ẩm từ nhiều tuần trước đó đã khiến cho độ ẩm đất tại một số vùng tiếp tục ở mức cao gây ảnh hưởng đến tiến độ xuống giống cũng như khiến cho các diện tích ngô đã trồng sinh trưởng kém hơn. Trong tuần, sâu bệnh hại trên cây ngô không đáng kể.

2. Dự báo khí tượng nông nghiệp (Từ ngày 19/1/2024 đến ngày 25/1/2024)



a) Tổng tích ôn hữu hiệu tuần

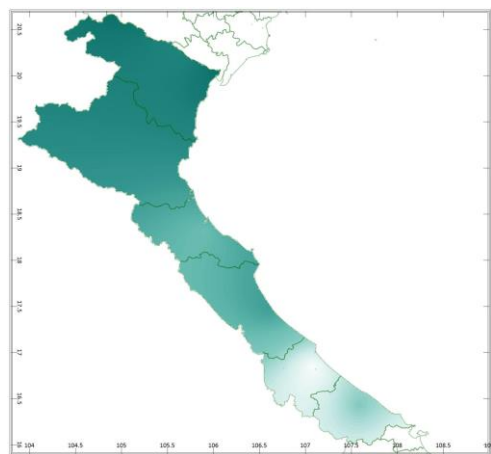


b) Mức độ sai khác so với cùng kì năm trước

Hình 2: Bản đồ tổng tích ôn hữu hiệu

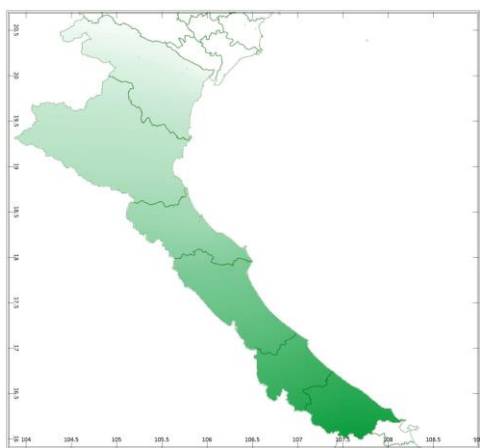


a) Tổng lượng mưa hữu hiệu tuần

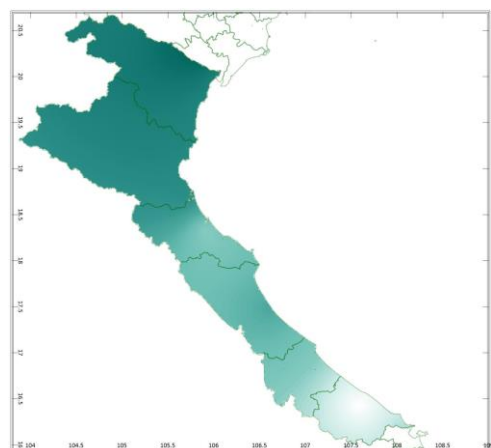


b) Mức độ sai khác so với cùng kì năm trước

Hình 3: Bản đồ tổng lượng mưa hữu hiệu



a) Tổng lượng bốc thoát hơi tiềm năng tuần

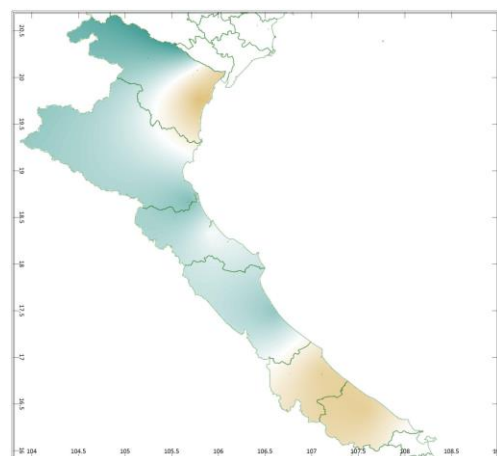


b) Mức độ sai khác so với cùng kì năm trước

Hình 4: Bản đồ tổng lượng bốc thoát hơi tiềm năng



a) Độ ẩm đất tuần



b) Mức độ sai khác so với cùng kì năm trước

Hình 5: Bản đồ độ ẩm đất

Dự báo tuần tới, tích ôn hữu hiệu (tổng nhiệt độ tích lũy) trong 3 ngày đầu tuần dao động trong khoảng 34-43°C, tích ôn hữu hiệu trong 4 ngày cuối tuần dao động trong khoảng 18-45°C. So với cùng kỳ năm trước, tổng tích ôn hữu

hiệu trên hầu hết các tỉnh trong khu vực có xu thế cao hơn cùng kỳ từ 10-18°C; Riêng tỉnh Thanh Hóa có xu thế thấp hơn cùng kỳ khoảng 2°C.

Tổng lượng mưa hữu hiệu trong 3 ngày đầu dao động trong khoảng 4-9mm; trong 4 ngày sau tổng lượng mưa hữu hiệu dao động trong khoảng 13-25mm. So với cùng kỳ năm trước, tổng lượng mưa hữu hiệu trên toàn khu vực có xu thế cao hơn cùng kỳ từ 5-33mm.

Tổng lượng bốc thoát hơi tiềm năng trong tuần dao động trong khoảng 14-16mm. So với cùng kỳ năm trước, tổng lượng bốc thoát hơi tiềm năng trên toàn khu vực có xu thế cao hơn cùng kỳ từ 0,2-0,5mm.

Độ ẩm đất dự báo tuần tới đạt 20-98%. So với cùng kỳ năm trước, độ ẩm đất từ Quảng Trị - Thừa Thiên Huế và phần phía Đông của tỉnh Thanh Hóa có xu thế thấp hơn cùng kỳ từ 10-20%; Các vùng còn lại trong khu vực, độ ẩm đất có xu thế cao hơn cùng kỳ từ 3-20%.

Độ ẩm không khí tuần tới dao động trong khoảng 84-88%.

Bảng 2. Dự báo các đặc trưng khí tượng nông nghiệp tại khu vực

Yếu tố	Thời gian		
	3 ngày đầu	4 ngày cuối	Trong tuần
Độ ẩm không khí (%)	78,4-86,2	87,3-90,9	83,6-88,3
Tích ôn hữu hiệu (°C)	33,8-42,8	17,7-44,6	51,5-86,9
Bốc thoát hơi tiềm năng (mm)	6,2-6,9	8,0-9,2	14,1-16,1
Mưa hữu hiệu (mm)	3,5-9,0	13,1-24,9	16,9-33,5
Độ ẩm đất (%)	19,5-97,6		

3. Cảnh báo khả năng tác động đến sản xuất nông nghiệp

Ngày 19/1, phía Bắc khu vực có mưa vài nơi, sáng sớm có sương mù và sương mù nhẹ rải rác, trưa chiều trời nắng; phía Nam đêm có mưa vài nơi, ngày nắng. Phía Bắc từ 20-23/1 có mưa, mưa rào rải rác và có nơi có dông, sau có mưa vài nơi; phía Nam có mưa vài nơi, riêng thời kỳ từ 22-24/01 có mưa, mưa rào và rải rác có dông, cục bộ có mưa to. Phía Bắc từ đêm 20/1 trời chuyển rét; từ ngày 22/1 trời rét đậm, rét hại; Quảng Bình đến Thừa Thiên Huế trời chuyển rét. Nhiệt độ không khí trong tuần dao động trong khoảng 15-23°C, tổng lượng mưa trong tuần dao động trong khoảng 22-34mm. (nguồn: Trung tâm Dự báo KTTV Quốc gia).

Trong tuần tới, Lúa Đông Xuân trà sớm tại các tỉnh từ Thanh Hóa - Hà Tĩnh phổ biến trong giai đoạn cấy - bén rễ hồi xanh, trà muộn bắt đầu xuống giống; các tỉnh từ Quảng Bình - Thừa Thiên Huế tiếp tục chăm sóc các diện tích lúa trà sớm đã sạ, trà muộn tiếp tục trong giai đoạn xuống giống gieo sạ. Trong tuần tới, khu vực có khả năng có mưa rào rải rác, sau có mưa vài nơi với tổng lượng mưa hữu hiệu trong tuần dao động trong khoảng 17-34mm, độ ẩm đất đạt từ 20-98%. Có thể nhận thấy, độ ẩm đất trên khu vực trong tuần tới thấp hơn độ ẩm đất thích hợp đối với các diện tích mạ gieo và lúa mới cấy; do đó, trong quá trình chăm sóc, người dân cần chú ý tưới thêm nước bổ sung cho cây lúa nhằm đảm bảo duy trì độ ẩm đất đạt 100% và tưới tăng dần theo chiều cao của cây lúa cho đến khi mực nước trong ruộng đạt khoảng 3cm thì giữ nguyên. Đối với các diện tích mạ mới sạ, tại các tỉnh từ Nghệ An đến Quảng Bình, độ ẩm đất trong tuần tới dao động từ 96-98% cơ bản rất phù hợp cho các diện tích mạ mới sạ phát triển; đối với các tỉnh còn lại trong khu vực, độ ẩm đất trong tuần tới từ 20-80%, thấp hơn độ ẩm đất thích hợp đối với cây mạ nên cần được tưới thêm nước bổ sung (nhằm duy trì độ ẩm trong đất đạt từ 85-100%) để đảm bảo cho cây mạ sinh trưởng khỏe mạnh. Ngoài ra, trong tuần tới dự báo khu vực Bắc Trung Bộ có khả năng chịu sự chi phối của không khí lạnh mạnh, phía Bắc trời rét, có nơi rét đậm gây ảnh hưởng đến quá trình sinh trưởng và phát triển của cây lúa/mạ. Do đó, trong tuần tới, người dân cần theo dõi diễn biến thời tiết, tuyệt đối không xuống giống trong những ngày nhiệt độ ngoài trời giảm thấp (dưới 15oC); đối với các diện tích mạ đã gieo cần có các biện pháp giúp giữ ấm cho cây mạ như: đảm bảo tưới đủ ẩm cho cây mạ (bao gồm cả mạ gieo-cấy và mạ sạ thẳng), tiến hành che chắn cho cây mạ bằng khung vòm che nilon (che vào buổi đêm, sáng sớm và chiều tối), sử dụng tro bép/phân lân để rắc lên trên luống mạ; đối với các diện tích lúa đã cấy/sạ trước đó: tuyệt đối không để chân ruộng khô nước, tiến hành dẫn nước và giữ nước trong ruộng ngập khoảng 3cm để giữ ấm chân, tăng cường bón phân lân và kali đồng thời giảm lượng phân đạm để tăng khả năng chống rét cho cây lúa. Bên cạnh đó, cần chú ý một số đối tượng có khả năng phát triển và gây hại trên cây lúa như: ốc bươu vàng, chuột, sâu cuốn lá nhỏ, dòi đục nõn, bệnh đạo ôn...

Cây ngô trong tuần tới ở các giai đoạn xuống giống gieo trồng - mọc mầm - cây con. Trong suốt thời kỳ sinh trưởng, cây ngô cần độ ẩm đất đạt từ 70-75% độ ẩm tối đa đồng ruộng. Dự báo tổng lượng mưa trên khu vực trong tuần tới

dao động trong khoảng 22-34mm, độ ẩm đất đạt từ 20-98%. Tại tỉnh Thanh Hóa, dự báo độ ẩm đất tại đây tiếp tục ở mức thấp (đạt khoảng 20%), thấp hơn rất nhiều so với độ ẩm đất thích hợp cho cây ngô trong giai đoạn này; do đó, đối với các diện tích ngô tại Thanh Hóa, người dân cần chú ý tưới thêm nước bổ sung nhằm đảm bảo cho cây ngô sinh trưởng khỏe mạnh, đặc biệt là quá trình mọc mầm trên cây ngô diễn ra thuận lợi, sau khi tưới nước phải rút tiêu hết nước đọng trong ruộng ngô. Tại tỉnh Quảng Trị, độ ẩm đất trong tuần tới dự báo đạt khoảng 73%, về cơ bản khá phù hợp cho cây ngô sinh trưởng và phát triển tốt. Đối với các tỉnh còn lại trong khu vực, dự báo độ ẩm đất trong tuần tới dao động trong khoảng 80-98%, cao hơn độ ẩm đất thích hợp cho cây ngô trong giai đoạn này; đất quá ẩm sẽ làm giảm tỷ lệ các hạt nảy mầm; vì vậy, trong quá trình chăm sóc, người dân cần chú ý các biện pháp giúp làm giảm độ ẩm trong đất về ngưỡng giá trị độ ẩm thích hợp đối với cây ngô. Bên cạnh đó, trong tuần tới dự báo khu vực có khả năng chịu ảnh hưởng không khí lạnh khiến cho nền nhiệt độ trên khu vực giảm thấp, phía Bắc có khả năng có rét đậm rét hại; do đó, trong những ngày xảy ra rét đậm - rét hại người dân không nên xuống giống gieo trồng (đặc biệt là khu vực phía Bắc), đối với các diện tích ngô đã trồng cần dùng rơm rạ khô để phủ lên mặt luống để nhằm giúp giữ ẩm, giữ ấm cho cây ngô, đồng thời hạn chế sự phát triển của cỏ dại cạnh tranh dinh dưỡng với cây ngô. Các đối tượng sâu bệnh hại cần được chú ý trên cây ngô trong tuần tới: sâu keo mùa thu, sâu xám, bệnh huyết dụ, bệnh chết héo cây con. Để hạn chế sâu bệnh hại ngô, cần làm sạch cỏ dại xung quanh ruộng ngô để hạn chế nơi trú ẩn của sâu; phơi đất khô để ấu trùng, nhộng trong đất chết hoặc dễ dàng bị thiên địch tiêu diệt; sử dụng giống ngô có khả năng kháng, chống chịu sâu bệnh để gieo trồng.

Thời gian ban hành bản tin tiếp theo: 16h45 ngày 26/1/2024

Tin phát lúc: 16h45

**Người chịu trách nhiệm
ban hành bản tin**



Phạm Thị Kim Phụng

