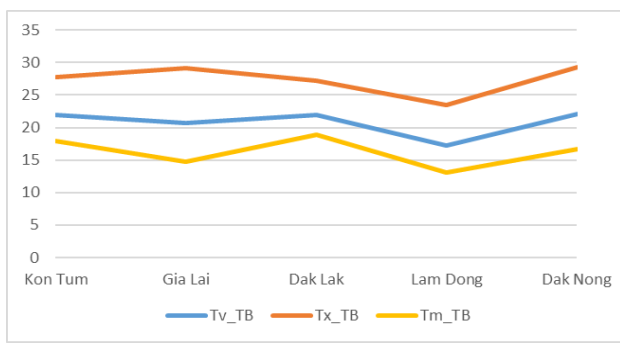
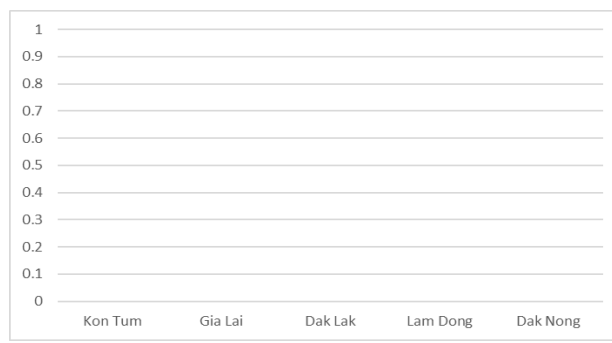


**BẢN TIN DỰ BÁO KHÍ TƯỢNG THỦY VĂN  
PHỤC VỤ NÔNG NGHIỆP KHU VỰC TÂY NGUYÊN  
THỜI HẠN TUẦN  
(Từ ngày 19/01/2024 đến ngày 25/01/2024)**

**1. Thông báo tình hình khí tượng nông nghiệp tuần qua**



a) Diễn biến nhiệt độ tuần



b) Diễn biến tổng lượng mưa tuần

Hình 1: Biểu đồ diễn biến nhiệt độ và tổng lượng mưa (từ ngày 12 - 18/01/2024)

Trong tuần từ ngày 12 - 18/01/2024, độ ẩm không khí trung bình trong khu vực đạt 71,0%; tích ôn hữu hiệu tuần 82,5°C; bốc thoát hơi tiềm năng 16,4mm; lượng mưa hữu hiệu 0,0mm. Trong tuần qua, khu vực Tây Nguyên ngày có nắng, không mưa, nhiệt độ không khí trong tuần dao động từ 13,1 - 29,3°C.

Bảng 1. Tình hình khí tượng nông nghiệp (từ ngày 12 - 18/01/2024)

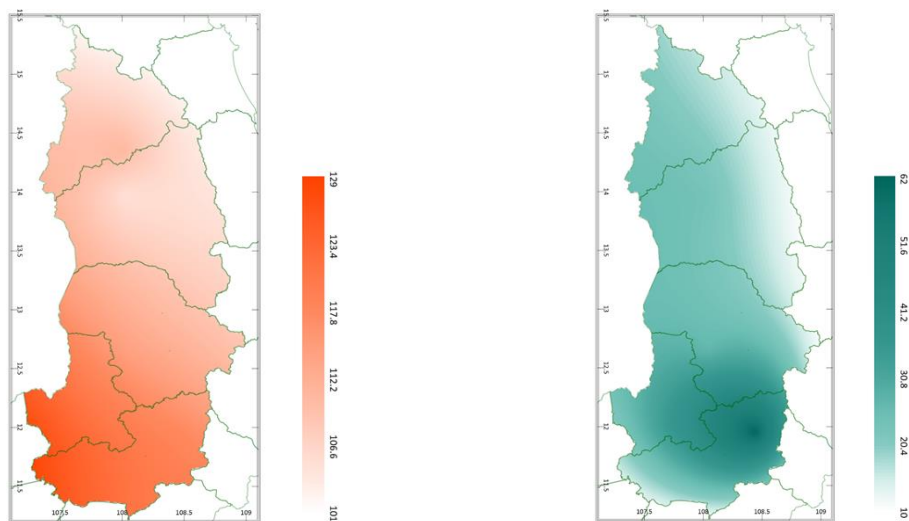
Yếu tố	Thời gian		
	3 ngày đầu	4 ngày cuối	Trong tuần
Độ ẩm không khí (%)	69,8	72,0	71,0
Tích ôn hữu hiệu (°C)	34,1	48,4	82,5
Bốc thoát hơi tiềm năng (mm)	6,9	9,5	16,4
Mưa hữu hiệu (mm)	0,0	0,0	0,0

Tuần qua, trên toàn khu vực Tây Nguyên thời tiết tiếp tục không có mưa, ngày nắng ráo đã tạo điều kiện thuận lợi cho công tác thu hoạch các diện tích cây ăn quả có múi và diện tích chè đang trong kỳ thu hoạch; đồng thời thuận lợi cho quá trình hãm nước cho cây cà phê bước sang giai đoạn phân hóa mầm hoa.

Tuy nhiên, tổng lượng mưa hữu hiệu bằng 0mm, đã gây ảnh hưởng xấu đến quá trình sinh trưởng và phát triển của một số diện tích hồ tiêu, rau màu, ngô, lúa và một số diện tích sầu riêng, điều, cây ăn quả đang trong giai đoạn ra hoa - quả non, do thiếu nước.

Thời tiết khu vực tuần qua đã tạo điều kiện thuận lợi bọ xít muỗi, bệnh thán thư,...phát sinh và gây hại tăng trên điều; sâu đục thân+cành, sâu đục rệp lá, bệnh khô cành,...gây hại cục bộ chủ yếu giai đoạn ra hoa trên một số diện tích trồng điều; bệnh chết nhanh, bệnh chết chậm, tuyến trùng rễ, rệp sáp gốc/cành,...gây hại cục bộ trên hồ tiêu. Đồng thời, trên cây sầu riêng bệnh nứt thân xì mũ do Phytophthora sp., bệnh thán thư,...tiếp tục gây hại, rầy bông, bệnh thối rễ,...hại cục bộ trên một số diện tích trồng sầu riêng.

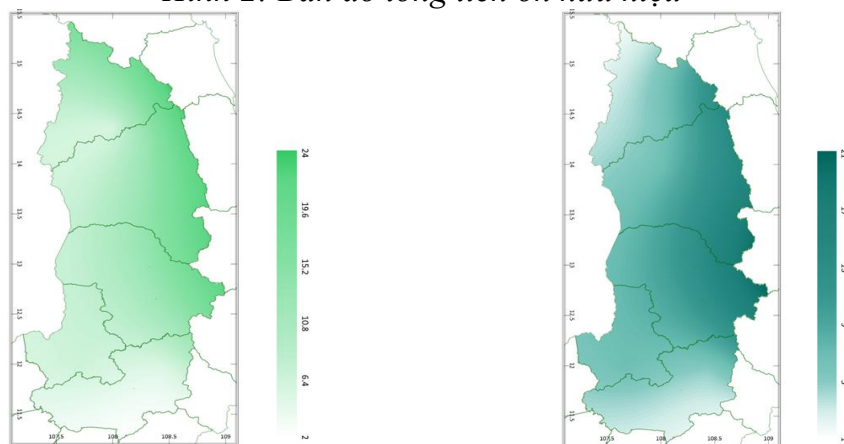
## 2. Dự báo khí tượng nông nghiệp (Từ ngày 19/01/2024 đến ngày 25/01/2024)



a) Tổng tích ôn hữu hiệu tuần

b) Mức độ sai khác so với cùng kỳ năm trước

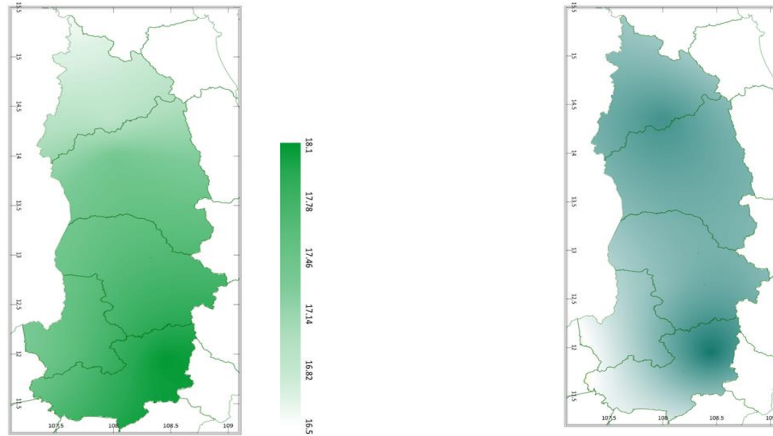
Hình 2: Bản đồ tổng tích ôn hữu hiệu



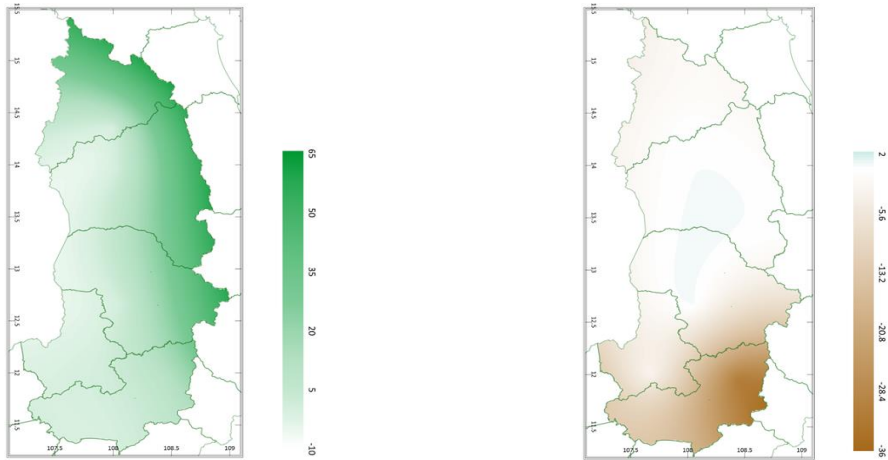
a) Tổng lượng mưa hữu hiệu tuần

b) Mức độ sai khác so với cùng kỳ năm trước

Hình 3: Bản đồ tổng lượng mưa hữu hiệu



a) Tổng lượng bốc thoát hơi tiềm năng tuần      b) Mức độ sai khác so với cùng kỳ năm trước  
**Hình 4: Bản đồ tổng bốc thoát hơi tiềm năng**



a) Độ ẩm đất tuần      b) Mức độ sai khác so với cùng kỳ năm trước  
**Hình 5: Bản đồ độ ẩm đất**

Tích ôn hữu hiệu (tổng nhiệt độ tích lũy) trong 03 ngày đầu dao động trong khoảng 46 - 52°C, trong 04 ngày cuối dao động trong khoảng 59 - 71°C. Các tỉnh phía Nam của khu vực có khả năng nhận được tổng nhiệt độ tích lũy cao hơn so với các tỉnh phía Bắc. So với cùng kỳ năm trước, tổng tích ôn hữu hiệu tại các tỉnh trên khu vực Tây Nguyên có xu thế cao hơn so với cùng kỳ, dao động trong khoảng 10 - 62°C.

Tổng lượng mưa hữu hiệu 03 ngày đầu tuần dao động trong khoảng 5 - 8mm, 04 ngày cuối tuần dao động trong khoảng 0 - 11mm. Phía Đông của khu vực (ngoại trừ tỉnh Lâm Đồng) có khả năng nhận được tổng lượng mưa hữu hiệu cao hơn so với phía Tây. So với cùng kỳ năm trước, tổng lượng mưa hữu hiệu tại các tỉnh trên khu vực Tây Nguyên có xu thế cao hơn so với cùng kỳ trong khoảng 1 - 21mm.

Lượng bốc thoát hơi tiềm năng dao động trong khoảng 17 - 18mm. So với cùng kỳ năm trước, tổng lượng bốc thoát hơi tiềm năng tại các tỉnh trên khu vực Tây Nguyên có xu thế cao hơn hoặc cao hơn không đáng kể so với cùng kỳ năm trước, dao động trong khoảng 0,16 - 1mm.

Độ ẩm đất dự báo đạt khoảng 0 - 10%. Phía Tây khu vực Tây Nguyên có khả năng nhận được độ ẩm đất thấp hơn so với phía Đông. So với cùng kỳ năm trước, độ ẩm đất tại hầu hết các tỉnh trên khu vực Tây Nguyên có xu thế thấp hơn so với cùng kỳ, dao động trong khoảng 5,6 - 36%; riêng khu vực trung tâm phía Nam của tỉnh Gia Lai và một phần trung tâm của tỉnh Đắk Lắk có xu thế cao hơn so với cùng kỳ năm trước ở mức khoảng 2%.

Độ ẩm không khí tuần tới trong khu vực dao động trong khoảng 69 - 82%.

*Bảng 2: Dự báo các đặc trưng khí tượng nông nghiệp tại khu vực*

Yếu tố	Thời gian		
	3 ngày đầu	4 ngày cuối	Trong tuần
Độ ẩm không khí (%)	73,1 - 85,2	65,1 - 79,4	68,5 - 81,9
Tích ôn hữu hiệu (°C)	45,8 - 51,5	59,3 - 71,1	105,0 - 122,6
Bốc thoát hơi tiềm năng (mm)	7,3 - 7,8	9,6 - 10,3	16,9 - 18,1
Mưa hữu hiệu (mm)	4,6 - 8,1	0,2 - 1,0	4,9 - 9,1
Độ ẩm đất (%)	0 - 10		

### **3. Cảnh báo khả năng tác động đến sản xuất nông nghiệp**

Dự báo tuần tới, khu vực Tây Nguyên từ đêm 19-26/01 chiều tối và đêm có mưa rào vài nơi, ngày nắng. Nhiệt độ không khí dao động trong khoảng 21,6 - 30,2°C, tổng lượng mưa dao động trong khoảng 4,9 - 9,1mm (*Nguồn: TT DB KTTV QG*)

Tuần tới, cây hồ tiêu trên khu vực Tây Nguyên đang trong giai đoạn nuôi quả - chắc quả-chín. Đây là giai đoạn quyết định đến năng suất và chất lượng của hạt tiêu, cũng là thời kỳ cây tiêu khá mẫn cảm với nấm bệnh gây hại, do đó, người dân cần lưu ý đảm bảo đủ nước và chất dinh dưỡng cho cây tiêu sinh trưởng, đảm bảo duy trì độ ẩm đất dao động trong khoảng 70 – 90% cho tiêu nuôi quả, đồng thời phải thường xuyên theo dõi tình hình dịch bệnh gây hại trên hồ tiêu. Dự báo tuần tới, khu vực ngày có nắng, hầu như không mưa, độ ẩm đất xuống khá thấp dao động trong khoảng 0 - 10% thấp hơn so với độ ẩm đất thích hợp cho cây hồ tiêu

trong các giai đoạn sinh trưởng. Do đó, người dân cần chủ động nguồn nước, tưới bổ sung đủ nước cho cây tiêu sinh trưởng và phát triển, tưới lúc sáng hoặc khi trời dịu mát, không nên tưới khi trời nắng tránh cây sốc nhiệt. Đồng thời, cần lưu ý bón phân đầy đủ và cân đối dinh dưỡng đa, trung và vi lượng cho tiêu đủ sức nuôi quả. Điều kiện thời tiết tuần tới thuận lợi cho một số sâu bệnh gia tăng gây hại trên tiêu như: bệnh tuyến trùng, bệnh chết chậm, bệnh chết nhanh, rệp sáp,... Người dân cần thường xuyên kiểm tra vườn tiêu để phát hiện bệnh sớm, thu gom và tiêu hủy triệt để các tàn dư cây bị bệnh, xử lý ngay các gốc tiêu bị bệnh bằng vôi bột; dùng thuốc BVTV xử lý các ổ bệnh chết nhanh, chết chậm từ vụ trước và các ổ bệnh mới xuất hiện, hạn chế lây lan trên diện rộng.

Cây cao su đang trong giai đoạn thay lá. Đối với giai đoạn này, cần chăm sóc, bổ sung chất dinh dưỡng, bón phân, diệt cỏ dại, dọn dẹp lá rụng để cao su phát triển và cho sản lượng tốt nhất. Nhiệt độ thích hợp cho cây sinh trưởng và phát triển từ 20°C đến 32°C (tốt nhất ở 26°C đến 28°C), độ ẩm đất thích hợp trong khoảng 70 - 85%. Tuần tới, độ ẩm đất dự báo trên khu vực Tây Nguyên dao động từ 0 - 10%, thấp hơn so với nhu cầu của cây cao su trong giai đoạn này. Do đó, tại những nơi có điều kiện người dân cần lưu ý tưới bổ sung nước cho cây sinh trưởng và phát triển. Thời tiết tuần tới tạo điều kiện thuận lợi cho một số sâu bệnh phát sinh gây hại như: bệnh phân trắng, bệnh khô ngọn khô cành, bệnh nấm hồng... do đó, người dân cần thường xuyên theo dõi diễn biến của bệnh, chặt bỏ những cành thấp, cành bị bệnh đưa ra khỏi vườn nhằm tránh lây lan.

**Thời gian ban hành bản tin tiếp theo: 16h45 ngày 26/01/2024**

**Tin phát lúc: 16h45**

**Người chịu trách nhiệm  
ban hành bản tin**

**Phạm Thị Kim Phụng**