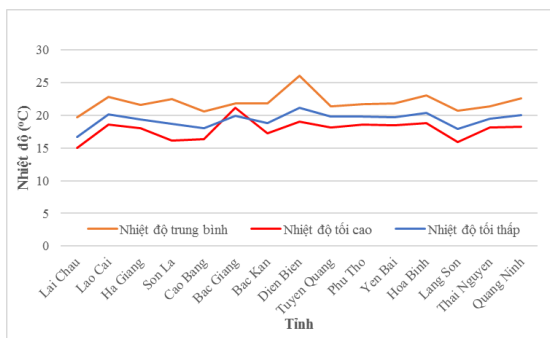


Hà Nội, ngày 19 tháng 1 năm 2024

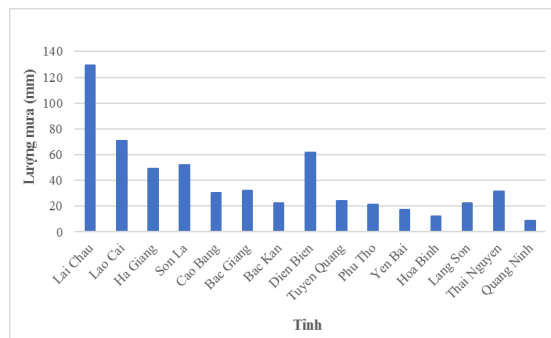
Số: KNHV-03/TDMB/TTCN

**BẢN TIN DỰ BÁO KHÍ TƯỢNG THỦY VĂN PHỤC VỤ NÔNG NGHIỆP
KHU VỰC TRUNG DU MIỀN NÚI PHÍA BẮC
THỜI HẠN TUẦN
(Từ ngày 19/1/2024 đến ngày 25/1/2024)**

1. Thông báo tình hình khí tượng nông nghiệp tuần qua



a) Diễn biến nhiệt độ tuần



b) Diễn biến lượng mưa tuần

Hình 1: Diễn biến nhiệt độ và lượng mưa (từ ngày 12-18/1/2024)

Trong tuần từ ngày 12-18/1/2024, độ ẩm không khí trung bình trong khu vực 88,3%; tích ôn hữu hiệu tuần 72,3°C; bốc thoát hơi tiềm năng 13,3mm; lượng mưa hữu hiệu 36,3mm. Trong tuần, khu vực phổ biến nhiều mây, sáng sớm có sương mù và sương mù nhẹ rải rác; có mưa, mưa rào rải rác và có nơi có dông, cục bộ có mưa vừa, có nơi mưa to; đêm và sáng sớm trời rét. Nhiệt độ không khí trong tuần dao động trong khoảng 15,0-26,1°C, tổng lượng mưa dao động trong khoảng 9,0-129,3mm.

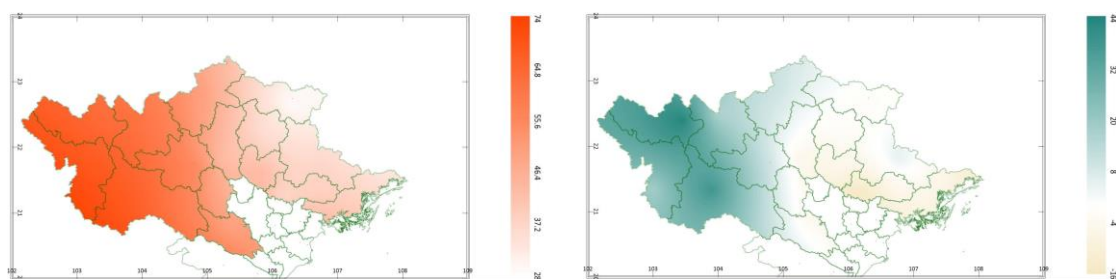
Bảng 1. Tình hình khí tượng nông nghiệp (từ ngày 12-18/1/2024)

Yếu tố	Thời gian		
	3 ngày đầu	4 ngày cuối	Trong tuần
Độ ẩm không khí (%)	90,3	86,8	88,3
Tích ôn hữu hiệu (°C)	28,7	43,6	72,3
ôc thoát hơi tiềm năng (mm)	5,6	7,7	13,3
Mưa hữu hiệu (mm)	18,5	17,8	36,3

Lúa Đông Xuân trà sớm trong giai đoạn mới gieo - 2-3 lá - chuẩn bị nhổ cấy, lúa Đông Xuân muộn tiếp tục trong giai đoạn xuống giống gieo mạ. Tuần qua, trên khu vực liên tục xuất hiện mưa phùn nhiều nơi, cục bộ một số nơi có mưa to (Lai Châu) đã làm cho việc xuống giống gieo mạ trên trà lúa mùa muộn diễn ra khó khăn hơn, nhưng đồng thời cũng đã giúp gia tăng độ ẩm trong đất, giúp cho cây mạ tại nhiều vùng sinh trưởng khỏe mạnh hơn. Tuy nhiên, do trong tuần khu vực liên tục có mưa, độ ẩm không khí tăng cao, sáng sớm có sương mù và sương mù nhẹ rải rác đã tạo điều kiện cho đối tượng bệnh đạo ôn lá phát triển và gây hại cho một số diện tích mạ đã gieo trong khu vực; ngoài ra, các đối tượng như ốc bươu vàng, chuột, sâu cuốn lá nhỏ, sâu đục thân 2 chấm... tiếp tục phát triển và gây hại nhẹ rải rác.

Tuần qua, cây chè ở giai đoạn đốn - chăm sóc qua đông. Thời tiết trên hầu hết khu vực trong tuần phổ biến có mưa nhỏ, mưa phùn, trời se se lạnh đã tạo điều kiện thuận lợi cho công tác đốn chè trong khu vực. Trong tuần, một số đối tượng như rầy xanh, bọ cánh tơ.. tiếp tục là đối tượng gây hại chủ yếu trên cây chè ở mức độ nhẹ.

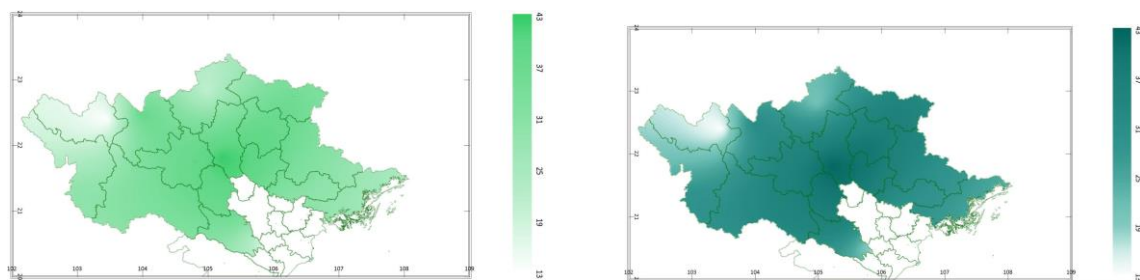
2. Dự báo khí tượng nông nghiệp (Từ ngày 19/1/2024 đến ngày 25/1/2024)



a) Tổng tích ôn hữu hiệu tuần

b) Mức độ sai khác so với cùng kỳ năm trước

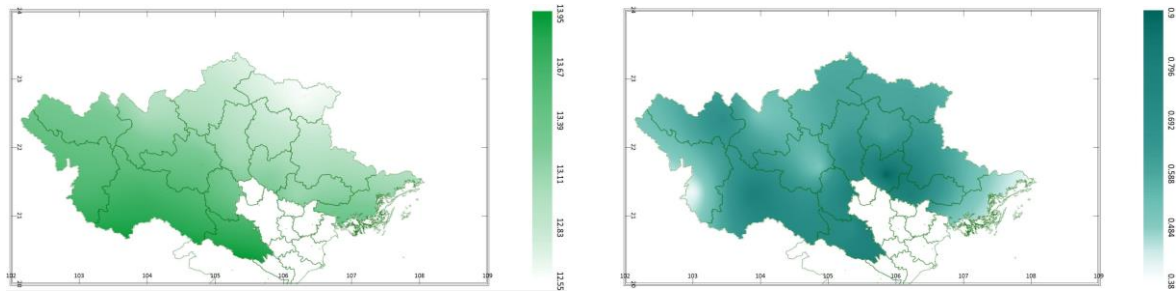
Hình 2: Bản đồ tổng tích ôn hữu hiệu



a) Tổng lượng mưa hữu hiệu tuần

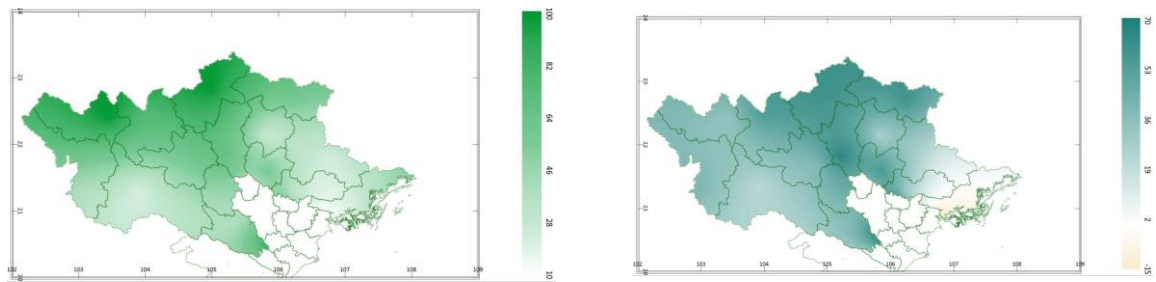
b) Mức độ sai khác so với cùng kỳ năm trước

Hình 3: Bản đồ tổng lượng mưa hữu hiệu



a) Tổng lượng bốc thoát hơi tiềm năng b) Mức độ sai khác so với cùng kỳ năm trước

Hình 4: Bản đồ bốc thoát hơi tiềm năng



a) Độ ẩm đất b) Mức độ sai khác so với cùng kỳ năm trước

Hình 5: Bản đồ độ ẩm đất

Dự báo tuần tới, tích ôn hữu hiệu (tổng nhiệt độ tích lũy) trong 3 ngày đầu tuần dao động trong khoảng 20-38°C, 4 ngày cuối tuần dao động trong khoảng 2-24°C. So với cùng kỳ năm trước, tổng tích ôn hữu hiệu tại hầu hết các tỉnh thuộc phía Đông của khu vực có xu thế thấp hơn cùng kỳ từ 1-20°C; Các tỉnh còn lại trong khu vực, tích ôn hữu hiệu có xu thế cao hơn cùng kỳ có thể lên đến 32C.

Tổng lượng mưa hữu hiệu dự báo trong 3 ngày đầu dao động trong khoảng 6-17mm, trong 4 ngày tiếp theo dao động trong khoảng 6-24mm. So với cùng kỳ năm trước, tổng lượng mưa hữu hiệu trên toàn khu vực có xu thế cao hơn cùng kỳ từ 12-41mm.

Tổng lượng bốc thoát hơi tiềm năng trong tuần dao động trong khoảng 13-14mm. So với cùng kỳ năm trước, tổng lượng bốc thoát hơi tiềm năng trên toàn khu vực có xu thế cao hơn cùng kỳ từ 0,2-0,7mm.

Độ ẩm đất dự báo tuần tới đạt từ 26-100%. So với cùng kỳ năm trước, độ ẩm đất trên toàn khu vực có xu thế cao hơn cùng kỳ từ 6-67%.

Độ ẩm không khí tuần tới dao động trong khoảng 84-89%.

Bảng 2. Dự báo các đặc trưng khí tượng nông nghiệp tại khu vực

Yếu tố	Thời gian		
	3 ngày đầu	4 ngày cuối	Trong tuần
Độ ẩm không khí (%)	77,2-90,0	84,5-91,9	83,9-89,4
Tích ôn hữu hiệu (°C)	19,5-37,5	2,0-24,4	21,5-61,9
Bốc thoát hơi tiềm năng (mm)	5,5-5,9	7,0-7,8	12,5-13,7
Mưa hữu hiệu (mm)	5,5-17,3	6,3-24,0	11,8-41,3
Độ ẩm đất (%)	26,0-99,9		

3. Cảnh báo khả năng tác động đến sản xuất nông nghiệp

Từ ngày 19-20/1, có mưa vài nơi, sáng sớm có sương mù và sương mù nhẹ rải rác, trưa chiều trời nắng; từ đêm 20-22/1 có mưa, mưa rào rải rác và có nơi có dông, trời chuyển rét; từ đêm 22-23/1 có mưa, mưa nhỏ; từ ngày 22/1 trời rét đậm, rét hại; vùng núi cao có khả năng xảy ra băng giá, mưa tuyết. Nhiệt độ không khí dao động trong khoảng 10-21°C, tổng lượng mưa trong tuần dao động trong khoảng 27-41mm (nguồn: *Trung tâm Dự báo KTTV Quốc gia*).

Lúa Đông Xuân sớm trong giai đoạn chăm sóc mạ sau gieo - cấy - bén rễ hồi xanh, lúa Đông Xuân muộn tiếp tục trong giai đoạn xuống giống gieo mạ - chăm sóc mạ. Dự báo tuần tới, khu vực có mưa vài nơi, sau có mưa, mưa rào rải rác và có nơi có dông với tổng lượng mưa dao động trong khoảng 27-41mm, độ ẩm đất đạt từ 26-100%. Tại 2 tỉnh Lai Châu và Hà Giang, dự báo độ ẩm đất trong tuần tới đạt 100%, cơ bản phù hợp cho các diện tích mạ mới xuống giống, đối với các diện tích lúa mới cấy, trong điều kiện thời tiết tuần tới có mưa không đáng kể, cần chú ý tưới thêm nước bổ sung (đối với những vùng ít mưa không đủ đáp ứng nhu cầu của cây lúa) và duy trì mực nước trong ruộng trong khoảng 3cm nhằm đảm bảo cho cây lúa sinh trưởng khỏe mạnh và hạn chế sự phát triển của cỏ dại. Đối với các tỉnh còn lại trong khu vực, độ ẩm đất dự báo trong tuần tới tương đối thấp (dao động từ 26-81%), thấp hơn độ ẩm đất thích hợp cho cây lúa ở tất cả các thời kỳ, do đó, trong quá trình chăm sóc, người dân cần chú ý tưới thêm nước bổ sung cho cây lúa, duy trì mực nước 1-3cm trong ruộng; trong khi tưới cần tiến hành bón thúc lần 1 kết hợp làm cỏ sục bùn đối với các diện tích lúa đã chuyển sang giai đoạn bén rễ hồi xanh. Bên cạnh đó, trong tuần tới khu vực được dự báo có khả năng chịu ảnh hưởng của một đợt không khí lạnh

với cường độ mạnh, từ khoảng ngày 20/1 trời chuyển rét, từ khoảng ngày 22/1 trở đi trời rét đậm, rét hại; vùng núi cao có khả năng xảy ra băng giá và mưa tuyết sẽ gây ảnh hưởng lớn đến quá trình sinh trưởng của cây lúa. Vì vậy, trong những ngày nhiệt độ ngoài trời giảm thấp dưới 15°C, tuyệt đối không xuống giống gieo mạ và cấy lúa; đối với các diện tích đã gieo-cấy cần chú ý các biện pháp chăm sóc giúp giữ ẩm cho cây mạ/lúa mới cấy: đối với các diện tích mạ đã gieo cần đảm bảo tưới nước đủ ẩm và tiến hành che chắn cho cây mạ bằng khung vòm che nilon cho cây mạ, sử dụng tro bếp/phân lân để rắc lên trên luống mạ; đối với các diện tích lúa mới cấy tiếp tục giữ nước trong ruộng để giữ ẩm chân cho cây lúa, tiến hành bón phân (tăng cường bón phân lân - kali và giảm lượng phân đạm để bón cho cây lúa) kết hợp làm cỏ sục bùn khi cây lúa chuyển sang giai đoạn bén rễ hồi xanh. Bên cạnh đó, cần đẩy nhanh công tác cày bừa, làm đất, tích trữ nước để phục vụ công tác cấy lúa nhằm đảm bảo tiến độ cấy theo đúng với khung lịch thời vụ. Trong tuần tới, các đối tượng như ốc bươu vàng, sâu cuốn lá nhỏ, sâu đục thân 2 chấm, bệnh đạo ôn lá... có khả năng tiếp tục phát triển và gây hại trên cây mạ/lúa mới cấy.

Cây chè trong tuần tới tiếp tục trong giai đoạn đốn - chăm sóc qua đông. Chè là loại cây sinh trưởng thuận lợi trong điều kiện độ ẩm đất dao động từ 75-85%. Trong giai đoạn đốn, cây chè chuyển sang giai đoạn ngủ nghỉ nên không cần tưới nước, việc tưới nước chỉ cần thực hiện khi độ ẩm đất giảm xuống dưới 60%. Dự báo trong tuần tới khu vực có khả năng có mưa, mưa rào rải rác, sau có mưa nhỏ với tổng lượng mưa dao động trong khoảng 27-41mm, độ ẩm đất dao động từ 26-100%; đồng thời từ khoảng ngày 20/1 trời trở rét, từ ngày 22/1 trở đi trời rét đậm - rét hại, vùng núi cao có khả năng xảy ra băng giá và mưa tuyết. Do đó, trong những ngày xảy ra rét đậm - rét hại, cần hạn chế việc đốn chè; trong những ngày còn lại, tùy thuộc vào điều kiện tại từng địa phương để lựa chọn phương pháp đốn và chăm sóc phù hợp. Tại các tỉnh Điện Biên, Bắc Kạn, Phú Thọ, Hòa Bình, Bắc Giang, Sơn La, Quảng Ninh, Lạng Sơn, độ ẩm đất dự báo đạt từ 26-54%, thấp hơn độ ẩm đất tối thiểu cho cây chè sinh trưởng và phát triển; do đó, đối với các diện tích chè chưa đốn tại các tỉnh này cần khẩn trương triển khai công tác đốn chè. Sau đốn, cần dọn dẹp sạch sẽ nương chè, tiến hành thu gom và xử lý toàn bộ cành/nhánh chè sau khi đốn (có thể đốt bỏ hoặc ép làm phân bón cho cây trồng), tiến hành xới xáo - làm cỏ, kết hợp phun 1 lượt thuốc trừ sâu sinh học nhằm tiêu diệt và hạn chế sâu bệnh hại, tiến hành tưới thêm

nước bổ sung nhằm đảm bảo duy trì sinh trưởng cho cây chè, sử dụng rơm rạ/cành cây khô để tủ gốc nhằm giúp giữ ẩm - giữ ẩm và hạn chế cỏ dại phát triển cạnh tranh dinh dưỡng với cây chè. Đối với các tỉnh Tuyên Quang, Yên Bái, Cao Bằng, Thái Nguyên, Lai châu độ ẩm đất dự báo trong tuần tới dao động từ 62-81%, cơ bản phù hợp cho cây chè trong giai đoạn này nên cần tiếp tục triển khai công tác đốn và chăm sóc cây chè sau đốn. Đối với 2 tỉnh Hà Giang và Lai Châu, dự báo độ ẩm đất trong tuần tới đạt 100%; trong điều kiện độ ẩm đất cao cây chè sẽ sinh trưởng kém, đồng thời nhiều loại nấm bệnh sẽ có cơ hội phát triển và gây hại cho cây chè; do đó, trong quá trình chăm sóc, cần chú ý các biện pháp làm giảm độ ẩm trong đất như: hạn chế tủ gốc, triển khai công tác đốn và tỉa thưa cành nhánh, xới xáo đất trồng nhằm giúp tán cây và bề mặt đất thông thoáng. Trong tuần tới, cần tiếp tục chú ý các đối tượng như rầy xanh, bọ cánh tơ... gây hại trên cây chè.

Thời gian ban hành bản tin tiếp theo: 16h45 ngày 26/1/2024

Tin phát lúc: 16h45

**Người chịu trách nhiệm
ban hành bản tin**

Phạm Thị Kim Phụng