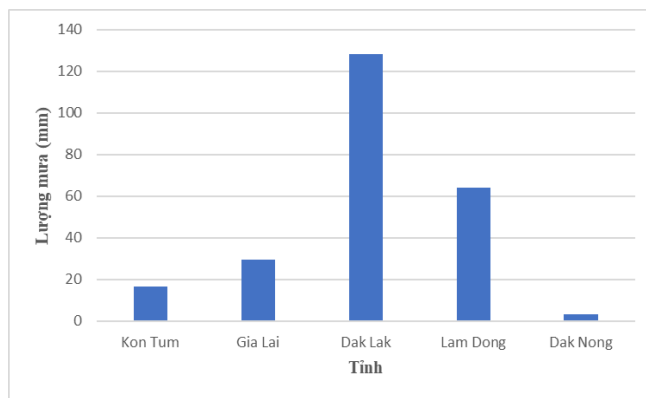
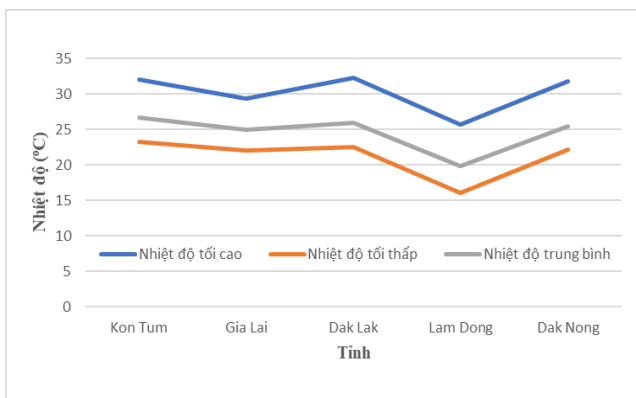


Hà Nội, ngày 23 tháng 8 năm 2024

Số: KNHV-34/TN/TTCN

**BẢN TIN DỰ BÁO KHÍ TƯỢNG THỦY VĂN  
PHỤC VỤ NÔNG NGHIỆP KHU VỰC TÂY NGUYÊN  
THỜI HẠN TUẦN  
(Từ ngày 23/8/2024 đến ngày 29/8/2024)**

**1. Thông báo tình hình khí tượng nông nghiệp tuần qua**



a) Diễn biến nhiệt độ tuần

b) Diễn biến tổng lượng mưa tuần

Hình 1: Biểu đồ diễn biến nhiệt độ và tổng lượng mưa (từ ngày 16 - 22/8/2024)

Trong tuần từ ngày 16 - 22/8/2024, độ ẩm không khí trung bình trong khu vực đạt 82,8%; tích ôn hữu hiệu tuần 109°C; bốc thoát hơi tiềm năng 23,1mm; lượng mưa hữu hiệu 14,3mm. Trong tuần qua, khu vực Tây Nguyên ngày có nắng, chiều tối có mưa, mưa vừa - mưa to, có nơi mưa rất to, tổng lượng mưa dao động trong khoảng 3,4 - 128,2mm, nhiệt độ không khí trong tuần dao động từ 16,1 - 32,3°C.

Bảng 1. Tình hình khí tượng nông nghiệp (từ ngày 16 - 22/8/2024)

Yếu tố	Thời gian		
	3 ngày đầu	4 ngày cuối	Trong tuần
Độ ẩm không khí (%)	83,5	82,2	82,8
Tích ôn hữu hiệu (°C)	46,7	62,3	109,0
Bốc thoát hơi tiềm năng (mm)	9,9	13,2	23,1
Mưa hữu hiệu (mm)	6,8	7,5	14,3

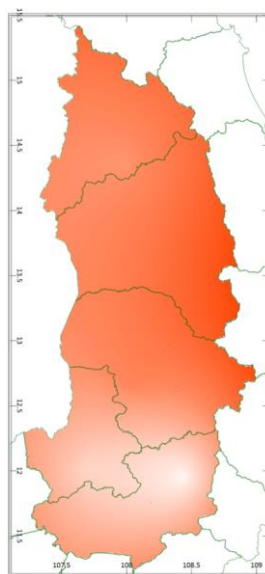
Tuần qua, cây cà phê chủ yếu trong giai đoạn phát triển quả - nuôi quả. Thời tiết khu vực tuần qua có mưa, mưa vừa - mưa to, có nơi mưa rất to, độ ẩm không khí đạt 82,8%, tổng lượng mưa hữu hiệu đạt 14,3mm, cơ bản đã cung cấp đủ lượng nước cần thiết cho cây cà phê nuôi quả. Tuy nhiên, khu vực mưa diện rộng kéo dài liên tục trong các tuần gần đây, đất trồng luôn trong trạng thái thừa ẩm, dẫn đến tình trạng thiếu oxy trong đất, kèm theo trong mưa to - rất to đã làm ngập úng và rụng quả non cục bộ tại một số vườn cà phê trên khu vực. Thời tiết tuần qua thuận lợi cho một số sâu bệnh phát sinh gây hại như: bệnh khô cành gia tăng diện tích gây hại, bệnh phân bố chủ yếu tại Gia Lai, Đắk Lắk, Lâm Đồng; bệnh gỉ sắt gia tăng diện tích gây hại tại Gia Lai, Lâm Đồng; rệp sáp gây hại rải rác tại các tỉnh Gia Lai, Đắk Lắk, Lâm Đồng; vàng lá thối rễ gây hại cục bộ tại Lâm Đồng.

Cây cao su trên khu vực Tây Nguyên trong giai đoạn khai thác mủ, thời tiết tuần qua khu vực tiếp tục có mưa diện rộng, có mưa vừa - mưa to, có nơi mưa rất to hầu hết các tỉnh trên khu vực tổng lượng mưa đo được tại các trạm cơ bản dao động trong khoảng 29,7 - 128,2mm (riêng tỉnh Đắk Nông đạt 3,4mm và tỉnh Kon Tum đạt 16,4mm) đã làm ảnh hưởng đến tiến độ khai thác mủ cao su, năng suất và chất lượng mủ. Ngoài ra, mưa to - rất to đã gây ngập úng cục bộ tại một số vườn cao su, gia tăng nấm bệnh gây hại trên các vườn cao su. Thời tiết tuần qua thuận lợi cho một số sâu bệnh phát sinh gây hại cục bộ trên cây cao su như: bệnh như nhện đỏ, nhện vàng và bệnh phấn trắng, vàng rụng lá, khô miệng cao, loét sọc miệng cao.

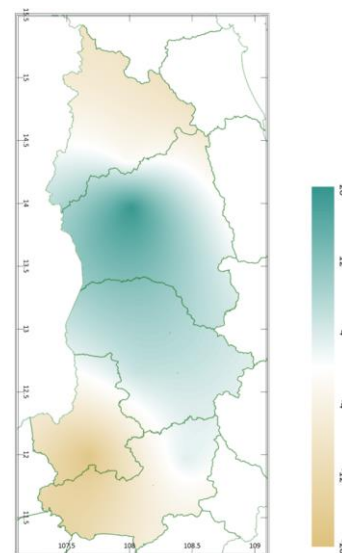
## 2. Dự báo khí tượng nông nghiệp (Từ ngày 23/8/2024 đến ngày 29/8/2024)



Hình 1: Bản đồ vị trí khu vực dự báo

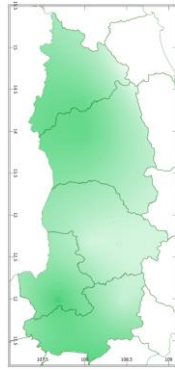


a) Tổng tích ôn hữu hiệu tuần

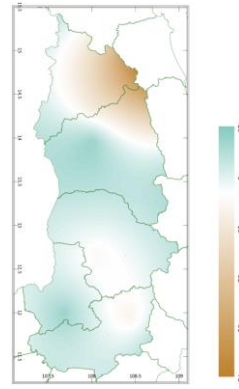


b) Mức độ sai khác so với cùng kỳ năm trước

Hình 2: Bản đồ tổng tích ôn hữu hiệu

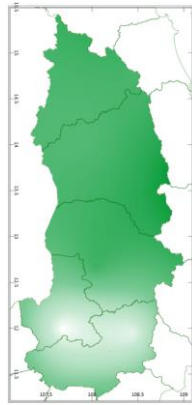


a) Tổng lượng mưa hữu hiệu tuần

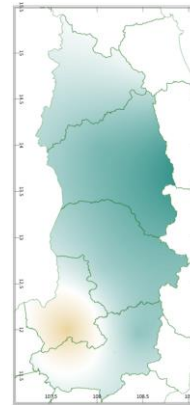


b) Mức độ sai khác so với cùng kỳ năm trước

Hình 3: Bản đồ tổng lượng mưa hữu hiệu

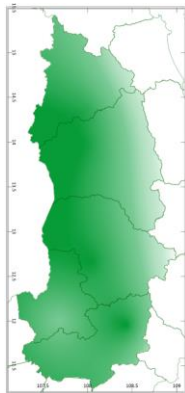


a) Tổng lượng bốc thoát hơi tiềm năng tuần

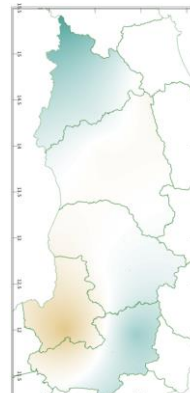


b) Mức độ sai khác so với cùng kỳ năm trước

Hình 4: Bản đồ tổng bốc thoát hơi tiềm năng



a) Cân bằng nước trong đất tuần



b) Mức độ sai khác so với cùng kỳ năm trước

Hình 5: Bản đồ cân bằng nước trong đất

Tích ôn hữu hiệu (tổng nhiệt độ tích lũy) trong 03 ngày đầu dao động trong khoảng 37 - 53°C, trong 04 ngày cuối dao động trong khoảng 46 - 69°C. So với cùng kỳ năm trước, tổng tích ôn hữu hiệu tại hầu hết tỉnh Kon Tum (ngoại trừ một phần phía Tây), hầu hết tỉnh Đắk Nông và hầu hết tỉnh Lâm Đồng có xu thế thấp

hơn so với cùng kỳ, dao động trong khoảng 4 - 20°C; các phần còn lại của khu vực có xu thế cao hơn so với cùng kỳ năm trước ở mức 3 - 20°C.

Tổng lượng mưa hữu hiệu 03 ngày đầu tuần dao động trong khoảng 8 - 21mm, 04 ngày cuối tuần dao động trong khoảng 14 - 29mm. So với cùng kỳ năm trước, tổng lượng mưa hữu hiệu tại hầu hết các tỉnh trên khu vực Tây Nguyên có xu thế cao hơn so với cùng kỳ, dao động trong khoảng 6 - 25mm; riêng hầu hết tỉnh Kon Tum, phía Đông Bắc tỉnh Gia Lai và một phần trung tâm phía Đông của tỉnh Lâm Đồng có xu thế thấp hơn so với cùng kỳ năm trước ở mức khoảng 13 - 70mm.

Lượng bốc thoát hơi tiềm năng dao động trong khoảng 23-24mm. So với cùng kỳ năm trước, tổng lượng bốc thoát hơi tiềm năng tại hầu hết các tỉnh trên khu vực Tây Nguyên có xu thế cao hơn không đáng kể so với cùng kỳ, dao động trong khoảng 0,08 - 0,95mm; riêng hầu hết phía Tây và trung tâm tỉnh Đắk Nông và phía Tây Bắc của tỉnh Lâm Đồng có xu thế thấp hơn không đáng kể so với cùng kỳ năm trước ở mức khoảng 0,21 - 0,5mm.

Cân bằng nước trong đất dự báo ở mức 63-100%. So với cùng kỳ năm trước, cân bằng nước trong đất tại tỉnh Kon tum, phía Bắc tỉnh Đắk Lắk, phía Đông và trung tâm tỉnh Lâm Đồng có xu thế cao hơn hoặc cao hơn không đáng kể so với cùng kỳ, dao động trong khoảng 0,2 - 45%; các phần còn lại của khu vực có xu thế thấp hơn so với cùng kỳ năm trước ở mức khoảng 0,3 - 35%.

Độ ẩm không khí tuần tới trong khu vực dao động trong khoảng 83 - 92%.

*Bảng 2: Dự báo các đặc trưng khí tượng nông nghiệp tại khu vực*

Yếu tố	Thời gian		
	3 ngày đầu	4 ngày cuối	Trong tuần
Độ ẩm không khí (%)	82,3 - 90,3	83,5 - 92,8	83,0 - 91,7
Tích ôn hữu hiệu (°C)	36,6 - 52,9	46,0 - 69,1	82,6 - 122
Bốc thoát hơi tiềm năng (mm)	9,7 - 10,1	12,8 - 13,5	22,5 - 23,6
Mưa hữu hiệu (mm)	7,6 - 21,3	14,0 - 29,3	23,6 - 47,1
Cân bằng nước trong đất (%)	63 - 100		

### **3. Cảnh báo khả năng tác động đến sản xuất nông nghiệp**

Dự báo tuần tới, khu vực Tây Nguyên từ đêm 23-24/8, chiều tối và đêm có mưa rào và dông vài nơi, ngày nắng. Từ đêm 25-30/8, có mưa rào và dông vài nơi; riêng chiều tối và tối có mưa rào và dông rải rác. Nhiệt độ không khí dao động

trong khoảng 18,8-32,7°C, tổng lượng mưa dao động trong khoảng 42,7-53,2mm (Nguồn: TT DB KTTV QG).

Tuần tới, trên khu vực Tây Nguyên cây cà phê tiếp tục giai đoạn phát triển quả - nuôi quả. Nhiệt độ thích hợp cho cà phê sinh trưởng và phát triển trong giai đoạn này dao động trong khoảng 24 - 26°C, độ ẩm không khí trên 70%. Dự báo tuần tới, nhiệt độ không khí dao động trong khoảng 19 - 33°C, độ ẩm không khí khoảng 83 - 92% cơ bản phù hợp cho cây cà phê sinh trưởng. Tuy nhiên, tuần tới dự báo khu vực Tây Nguyên tiếp tục có mưa diện rộng, với tổng lượng mưa hữu hiệu tuần tới khoảng 24 - 47mm, cân bằng nước trong đất dao động trong khoảng 63 - 100%. Khu vực Tây Nguyên đang trong cao điểm mùa mưa, đất trồng luôn trong trạng thái ẩm, cân bằng nước trong đất luôn cao hơn so với lượng nước cần thiết cung cấp cho cây cà phê, có thể dẫn đến tình trạng rễ cây bị thiếu oxy, cây không hấp thu được dinh dưỡng gây ra tình trạng rụng quả non. Người dân cần tích cực tiêu thoát nước và giảm độ ẩm đất tại các vườn cà phê; thực hiện khơi thông mương rãnh, thoát nước kịp thời khi có mưa to, hạn chế tối đa tình trạng đọng nước ở gốc cây mở đường cho nấm khuẩn phát sinh gây hại. Bên cạnh đó, cần bón phân đầy đủ, đúng quy trình kỹ thuật, cân đối các dinh dưỡng đa, trung, vi lượng với tỉ lệ phù hợp để cây cà phê phát triển toàn diện. Thời tiết tuần tới tạo điều kiện cho một số sâu bệnh phát sinh gây hại như: rệp, bệnh nấm hồng, bệnh gỉ sắt...do đó, cần lưu ý nếu phát hiện cây cà phê bị bệnh thì cần phun phòng trừ sâu bệnh kịp thời, nên khoan vùng phun phòng trừ những cây bị bệnh, không nên phun tràn lan cả vườn làm ảnh hưởng đến hệ sinh thái vườn cà phê, tiêu diệt thiên địch có ích, lãng phí, tốn công lao động và ô nhiễm môi trường.

Trên khu vực Tây Nguyên, cây cao su đang trong giai đoạn khai thác mủ. Dự báo tuần tới khu vực tiếp tục có mưa diện rộng, mưa tập trung vào chiều tối và tối, do đó, người dân cần tranh thủ khai thác mủ sáng sớm, khi thời tiết tạnh ráo, tránh ảnh hưởng đến chất lượng mủ bởi mưa. Nhiệt độ thích hợp cho cây cao su sinh trưởng và phát triển từ 20°C đến 32°C (tốt nhất ở 26°C đến 28°C), độ ẩm đất thích hợp trong khoảng 70 - 85%. Dự báo tuần tới, nhiệt độ không khí dao động trong khoảng 19 - 33°C, tổng lượng mưa hữu hiệu dao động trong khoảng 24 - 47mm, cân bằng nước trong đất dự báo đạt khoảng 63 - 100% (trong đó tỉnh Đắk Nông đạt

63%; các tỉnh còn lại dao động trong khoảng 93 - 100%). Qua đó có thể thấy, nhiệt độ không khí và cân bằng nước trong đất tại tỉnh Đắk Nông cơ bản thích hợp cho cây cao su sinh trưởng và phát triển. Các tỉnh còn lại, cân bằng nước trong đất cao hơn so với độ ẩm đất thích hợp cho cây cao su sinh trưởng, do đó, tại những tỉnh này người dân cần lưu ý khơi thông mương rãnh, thoát nước kịp thời khi có mưa to, không để nước đọng ở vườn kéo dài gây ảnh hưởng đến rễ và gia tăng nấm bệnh. Thời tiết tuần tới tiếp tục có mưa, độ ẩm cao, thuận lợi cho một số sâu bệnh phát sinh gây hại trên cao su như: bệnh phấn trắng, bệnh loét sọc miệng cao, bệnh vàng rụng lá, bệnh nấm hồng... do đó, người dân cần thường xuyên theo dõi diễn biến của bệnh, hạn chế tối đa tình trạng bị khô miệng cao, chặt bỏ những cành thấp, cành bị bệnh đưa ra khỏi vườn nhằm tránh lây lan diện rộng.

**Thời gian ban hành bản tin tiếp theo: 16h45 ngày 30/8/2024**

**Tin phát lúc: 16h45**

**Người chịu trách nhiệm  
ban hành bản tin**

**Phạm Thị Kim Phụng**