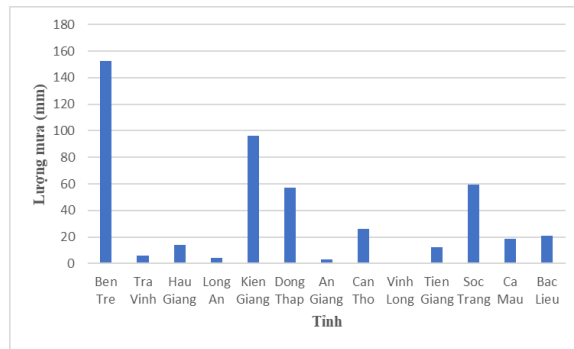
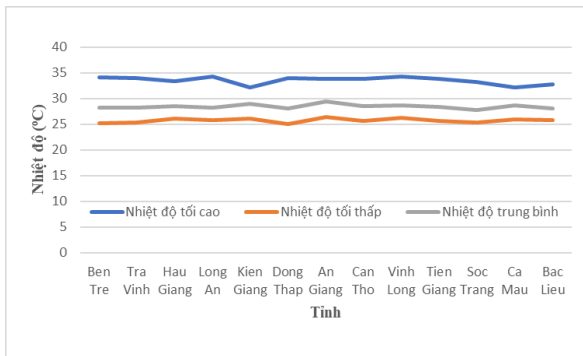


Hà Nội, ngày 30 tháng 08 năm 2024

Số: KNHV-35/CL/TTCN

BẢN TIN DỰ BÁO KHÍ TƯỢNG THỦY VĂN
PHỤC VỤ NÔNG NGHIỆP KHU VỰC ĐỒNG BẰNG SÔNG CỬU LONG
THỜI HẠN TUẦN
(Từ ngày 30/08/2024 đến ngày 05/09/2024)

1. Thông báo tình hình khí tượng nông nghiệp tuần qua



a) Diễn biến nhiệt độ tuần qua

b) Diễn biến lượng mưa tuần qua

Hình 1: Diễn biến nhiệt độ và lượng mưa tuần (từ ngày 23-29/08/2024)

Trong tuần từ ngày 23-29/08/2024, độ ẩm không khí trong khu vực đạt 84,0%; tích ôn hữu hiệu tuần 131,9°C; lượng bốc thoát hơi tiềm năng 23,6mm; lượng mưa hữu hiệu 32,1mm. Trong tuần qua, thời tiết khu vực có mưa rào và dông vài nơi, cục bộ có mưa to. Nhiệt độ không khí trong tuần dao động trong khoảng 24,8 - 33,1°C; tổng lượng mưa ở mức 3,6-216,5mm.

Bảng 1. Tình hình khí tượng nông nghiệp (từ ngày 23-29/08/2024)

Yếu tố	Thời gian		
	3 ngày đầu	4 ngày cuối	Trong tuần
Độ ẩm không khí (%)	81,7	85,8	84,0
Tích ôn hữu hiệu (°C)	58,3	73,6	131,9
Bốc thoát hơi tiềm năng (mm)	10,1	13,4	23,6
Mưa hữu hiệu (mm)	15,3	16,8	32,1

Lúa vụ Thu Đông tập trung chủ yếu giai đoạn hồi xanh - đẻ nhánh - đẻ nhánh rộ. Thời tiết khu vực tuần qua phổ biến có mưa, cơ bản cung cấp đủ lượng nước cần thiết cho cây lúa sinh trưởng. Tuy nhiên, trong tuần qua, tại một số tỉnh trong khu vực có mưa to đến rất to (tại Bến Tre: 168,8mm; Kiên Giang: 188,9mm; Sóc Trăng: 115,7mm; Cà Mau: 216,5mm) đã gây đổ ngã, ngập úng, thiệt hại một

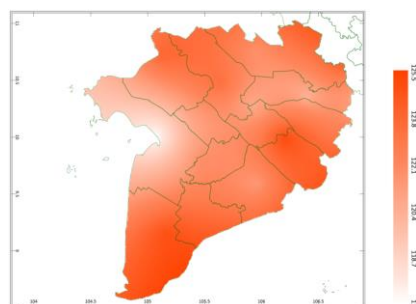
số diện tích lúa Thu Đông. Thời tiết mưa nhiều, ẩm độ không khí cao đã tạo điều kiện cho một số đối tượng sâu bệnh gây hại trên cây lúa phát triển, như: bệnh đạo ôn, sâu cuốn lá, cháy bìa lá,...

Cây sầu riêng đang trong giai đoạn chăm sóc sau thu hoạch, một số diện tích sầu riêng trái vụ trong giai đoạn phân hóa mầm hoa - ra hoa. Trong tuần qua, thời tiết khu vực có mưa rào và dông với tổng lượng mưa hữu hiệu tuần đạt ở mức 32,1mm, cục bộ có nơi mưa rất to đã gây tình trạng sốc nước (tại một số vườn đang siết nước) và dư nước trên một số vườn sầu riêng trái vụ, cây bị rụng lá, bông lóng bông sầu riêng. Đồng thời, thời tiết mưa nhiều đã tạo điều kiện cho nấm khuẩn phát sinh và gây bệnh hại trên cây sầu riêng như: thán thư, thối hoa, xỉ mũ, cháy lá...

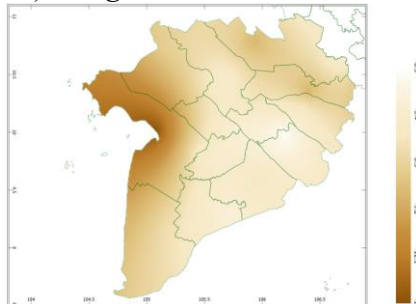
2. Dự báo khí tượng nông nghiệp (Từ ngày 30/08/2024 đến ngày 05/09/2024)



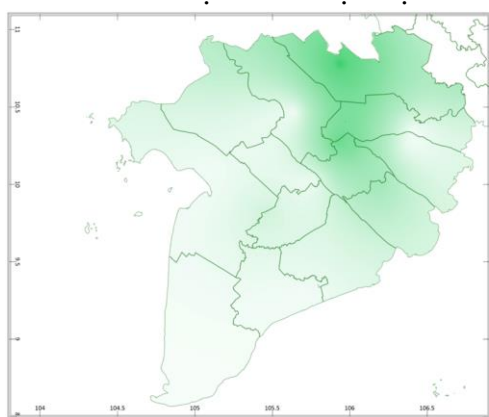
Hình 1: Bản đồ vị trí khu vực dự báo



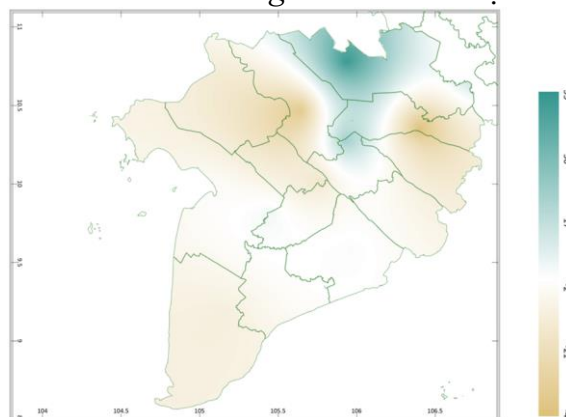
a) Tổng tích ôn hữu hiệu tuần



b) Mức độ sai khác so với cùng kỳ năm trước

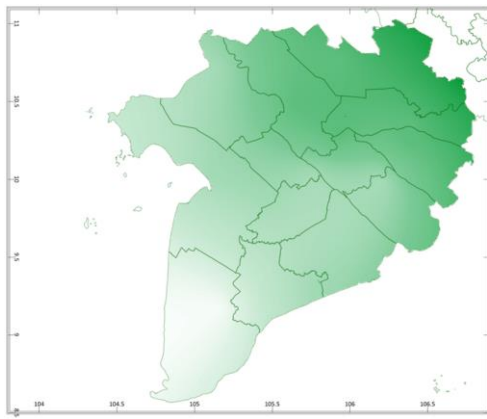


a) Tổng lượng mưa hữu hiệu tuần

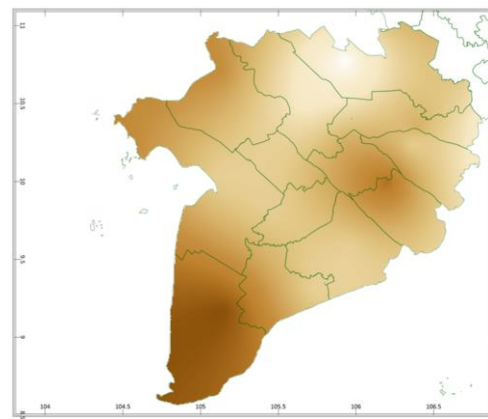


b) Mức độ sai khác so với cùng kỳ năm trước

Hình 3: Bản đồ tổng lượng mưa hữu hiệu

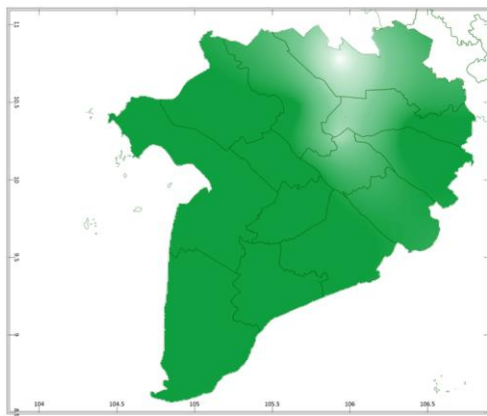


a) Tổng lượng bốc thoát hơi tiềm năng

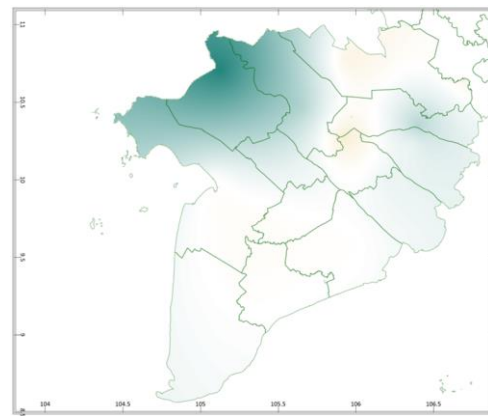


b) Mức độ sai khác so với cùng kỳ năm trước

Hình 4: Bản đồ bốc thoát hơi tiềm năng



a) Cân bằng nước trong đất



b) Mức độ sai khác so với cùng kỳ năm trước

Hình 5: Bản đồ cân bằng nước trong đất

Dự báo tuần tới, tích ôn hữu hiệu (tổng nhiệt độ tích lũy) trong 03 ngày đầu tuần dao động trong khoảng 50 - 54°C, tích ôn hữu hiệu dự báo trong 04 ngày sau dao động trong khoảng 67 - 71°C. So với cùng kỳ năm trước, tổng tích ôn hữu hiệu tại tất cả các tỉnh trong khu vực có xu thế thấp hơn, dao động từ 0,5-15°C.

Tổng lượng mưa hữu hiệu dự báo trong 03 ngày đầu ở mức khoảng 10 - 42mm, trong 04 ngày cuối dao động trong khoảng 13 - 33mm. So với cùng kỳ năm trước, tổng lượng mưa hữu hiệu tại các tỉnh Long An, vùng rìa phía đông của tỉnh Đồng Tháp, vùng tiếp giáp nhau giữa 2 tỉnh Tiền Giang và Vĩnh Long có xu thế cao hơn, dao động từ 17-55mm; Các tỉnh còn lại trong khu vực có xu thế thấp hơn so với cùng kỳ ở mức 2-40mm.

Cân bằng nước trong đất dự báo tuần tới ở mức 86 - 100%. So với cùng kỳ năm trước, cân bằng nước trong đất tại vùng rìa phía bắc của tỉnh Long An, vùng tiếp giáp nhau giữa 2 tỉnh Tiền Giang và Vĩnh Long, tỉnh Hậu Giang và Sóc Trăng có xu thế thấp hơn, ở mức 6%; Các tỉnh còn lại trong khu vực có xu thế cao hơn so với cùng kỳ dao động từ 1,6-32%.

Tổng lượng bốc thoát hơi tiềm năng dao động trong khoảng 23mm. So với cùng kỳ năm trước, lượng bốc thoát hơi tiềm năng tại hầu hết các tỉnh trong khu vực có xu thế thấp hơn, dao động trong khoảng từ 0,14-0,7mm; Chỉ ngoại trừ vùng tây bắc của tỉnh Long An có xu thế không đổi so với cùng kỳ.

Độ ẩm không khí tuần tới dao động trong khoảng 87 - 92%.

Bảng 2: Dự báo các đặc trưng khí tượng nông nghiệp tại khu vực

Yếu tố	Thời gian		
	3 ngày đầu	4 ngày cuối	Trong tuần
Độ ẩm không khí (%)	86,7-93,7	86,8-92,8	86,7-92,4
Tích ôn hữu hiệu (°C)	50,4-54,2	66,8-71,2	117,2-125,1
Bốc thoát hơi tiềm năng (mm)	9,9-10,0	13,1-13,3	23,0-23,2
Mưa hữu hiệu (mm)	9,9-42,1	13,1-32,9	23,0-75,0
Cân bằng nước trong đất (%)	86,1-100,0		

3. Cảnh báo khả năng tác động đến sản xuất nông nghiệp

Dự báo tuần tới, từ 30/8-05/9, chiều và đêm có mưa rào và dông, cục bộ có nơi mưa to đến rất to; riêng thời kỳ từ ngày 31/8-02/9 có mưa, mưa vừa và dông, cục bộ có nơi mưa to đến rất to (mưa tập trung vào chiều và tối). Nhiệt độ không khí dự báo dao động trong khoảng 25 - 29°C, tổng lượng mưa dự báo dao động khoảng 70-141mm (Nguồn: TT DB KTTV QG).

Tuần tới, các diện tích lúa Thu Đông tập trung chủ yếu giai đoạn hồi xanh - đẻ nhánh - đẻ nhánh rộ - cuối đẻ nhánh. Dự báo tuần tới, các tỉnh trong khu vực có khả năng đều có mưa, riêng thời kỳ từ ngày 31/8-02/9 có mưa, mưa vừa và dông, cục bộ có nơi mưa to đến rất to (mưa tập trung vào chiều và tối); tổng lượng mưa hữu hiệu dự báo trong khu vực giao động trong khoảng 23 - 75mm, cân bằng nước trong đất dự báo đạt từ 86-100%. Tại tỉnh Long An, dự báo có mưa, tuy nhiên do lượng mưa của tuần trước tương đối thấp nên cân bằng nước trong đất tại tỉnh này chỉ ở mức 86%, do đó, người dân cần kiểm tra đồng ruộng, nếu mực nước trong ruộng xuống thấp, cần chủ động bơm bổ sung vào ruộng lúa. Các tỉnh còn lại trong khu vực, dự báo cân bằng nước trong đất có thể đạt 100%, vì vậy tại các tỉnh này, người dân cần gia cố cống đập, hệ thống đê bao, bờ bao có nguy cơ bị sạt lở và chú ý theo dõi điều kiện thời tiết, kịp thời tháo nước trong ruộng khi có mưa to. Cần duy trì mực nước trong ruộng từ 1-3cm đối với trà lúa trong giai đoạn hồi xanh - đẻ nhánh, đồng thời tiến hành bón thúc đẻ nhánh sau gieo sạ 10-12 ngày; đối với trà lúa bước sang giai đoạn đẻ nhánh rộ - cuối đẻ nhánh, cần áp dụng biện pháp tưới ướt - khô xen kẽ, đặc biệt giai đoạn lúa cuối đẻ nhánh cần rút cạn nước (từ 7-10 ngày) nhằm hạn chế lúa đẻ nhánh vô hiệu, tạo độ thông thoáng, tăng hàm lượng oxy cho đất và kích thích bộ rễ phát triển. Thời tiết mưa nhiều, ẩm độ cao là

điều kiện thuận lợi cho bệnh đạo ôn, sâu cuốn lá ... tiếp tục gia tăng diện tích và tỉ lệ nhiễm. Vì vậy, cần chú ý theo dõi chặt chẽ diễn biến của sâu bệnh hại, tiến hành phun thuốc đặc trị kịp thời (tuân thủ nguyên tắc 4 đúng khi phun), khuyến cáo nên sử dụng chất bám dính khi pha thuốc, hạn chế thuốc bị rửa trôi khi gặp trời mưa.

Cây sầu riêng ở giai đoạn chăm sóc sau thu hoạch; sầu riêng trái vụ tiếp tục trong giai đoạn phân hóa mầm hoa - ra hoa. Độ ẩm đất thích hợp cho cây sầu riêng sinh trưởng tốt trong giai đoạn này trong khoảng từ 50-60%. Ở giai đoạn chăm sóc sau thu hoạch, cây có dấu hiệu mất sức, suy yếu do khoảng thời gian dài nuôi bông, nuôi trái, thu hoạch, chính vì vậy dễ gặp phải hiện trạng dãn lá xơ xác, cháy lá trên nhiều vườn trồng, do đó, người dân cần tiến hành cắt tỉa những cành không còn khả năng mang trái, cành yếu, sâu bệnh, tạo độ thông thoáng cho vườn, hạn chế nấm bệnh và tăng khả năng quang hợp; dọn cỏ vườn, thu gom tàn dư thực vật; phun thuốc nấm lên thân, lá, cành kết hợp bón phân cung cấp dinh dưỡng phục hồi cho cây trồng. Dự báo thời tiết tuần tới, khu vực có mưa diện rộng, cục bộ có mưa to đến rất to với tổng lượng mưa tuần dự báo dao động trong khoảng từ 70-141mm, cân bằng nước trong đất tiếp tục duy trì ở mức cao từ 86-100%. Do đó, người dân cần tôn cao đất liếp, gia cố đê bao chắc chắn, khai thông các rãnh thoát nước, đào thêm các rãnh nhỏ trên líp để nước thoát nhanh chóng, tránh hiện tượng ngập cục bộ; chuẩn bị các phương án để tiêu thoát nước nhanh chóng ra khỏi vườn khi có mưa lớn, đặc biệt đối những vườn cây trái vụ đang xiết nước để xử lý ra hoa; phủ bạt nylon đậy kín các góc trong vườn trồng; sau khi nước rút, phá váng xới xáo mặt đất cho thông thoáng, giảm tình trạng nghẹt rễ. Ngoài ra, do ảnh hưởng của mưa lớn, bông sầu riêng (trái vụ) có hiện tượng rụng lá, rụng bông, vì vậy, người dân cần tiến hành rửa mắt cua, rửa bông sầu riêng giúp quản lý tốt đối tượng nấm bệnh và chống sốc cho vườn sầu riêng. Mưa lớn kéo dài là điều kiện thuận lợi để nấm và vi khuẩn gây bệnh tấn công, cần lưu ý: bệnh thán thư, thối hoa, nứt thân xỉ mù, thối rễ, cháy lá... gây hại trên vườn trồng sầu. Cần thăm vườn thường xuyên, sau khi mưa tạnh tiến hành rửa vườn, loại bỏ bộ phận cây bị bệnh sau đó sử dụng thuốc đặc trị nấm.

Thời gian ban hành bản tin tiếp theo: 16h45 ngày 06/09/2024

Tin phát lúc: 16h45

**Người chịu trách nhiệm
ban hành bản tin**

Phạm Thị Kim Phụng