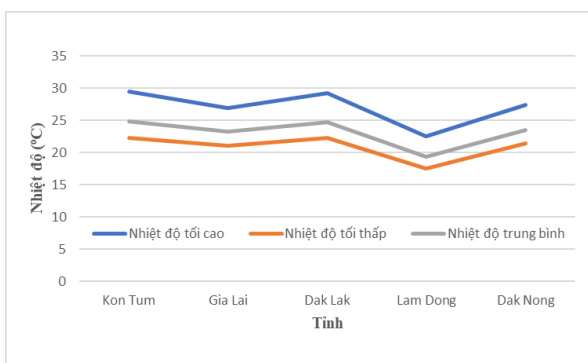


Hà Nội, ngày 06 tháng 9 năm 2024

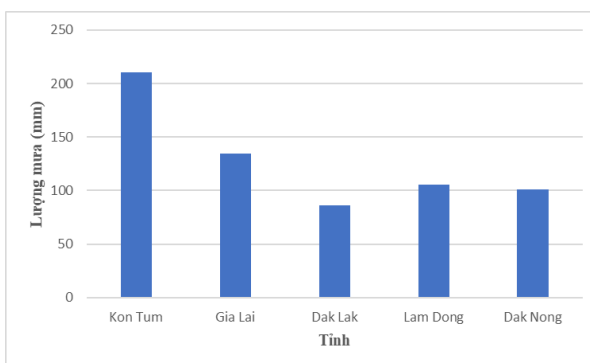
Số: KNHV-36/TN/TTCN

**BẢN TIN DỰ BÁO KHÍ TƯỢNG THỦY VĂN
PHỤC VỤ NÔNG NGHIỆP KHU VỰC TÂY NGUYÊN
THỜI HẠN TUẦN**
(Từ ngày 06/9/2024 đến ngày 12/9/2024)

1. Thông báo tình hình khí tượng nông nghiệp tuần qua



a) Diễn biến nhiệt độ tuần



b) Diễn biến tổng lượng mưa tuần

Hình 1: Biểu đồ diễn biến nhiệt độ và tổng lượng mưa (từ ngày 30/8 - 05/9/2024)

Trong tuần từ ngày 30/8 - 05/9/2024, độ ẩm không khí trung bình trong khu vực đạt 89,0%; tích ôn hữu hiệu tuần 98,9°C; bốc thoát hơi tiềm năng 22,7mm; lượng mưa hữu hiệu 29,0mm. Trong tuần qua, khu vực Tây Nguyên có mưa, mưa to đến rất to, tổng lượng mưa dao động trong khoảng 86,2 - 210,7mm, nhiệt độ không khí trong tuần dao động từ 17,6 - 29,5°C.

Bảng 1. Tình hình khí tượng nông nghiệp (từ ngày 30/8 - 05/9/2024)

Yếu tố	Thời gian		
	3 ngày đầu	4 ngày cuối	Trong tuần
Độ ẩm không khí (%)	87,7	89,9	89,0
Tích ôn hữu hiệu (°C)	42,6	56,4	98,9
Bốc thoát hơi tiềm năng (mm)	9,7	13,0	22,7
Mưa hữu hiệu (mm)	16,0	13,0	29,0

Cây cà phê trên khu vực Tây Nguyên chủ yếu trong giai đoạn phát triển quả - nuôi quả. Thời tiết khu vực tuần qua có mưa diện rộng, cục bộ có mưa to - rất to,

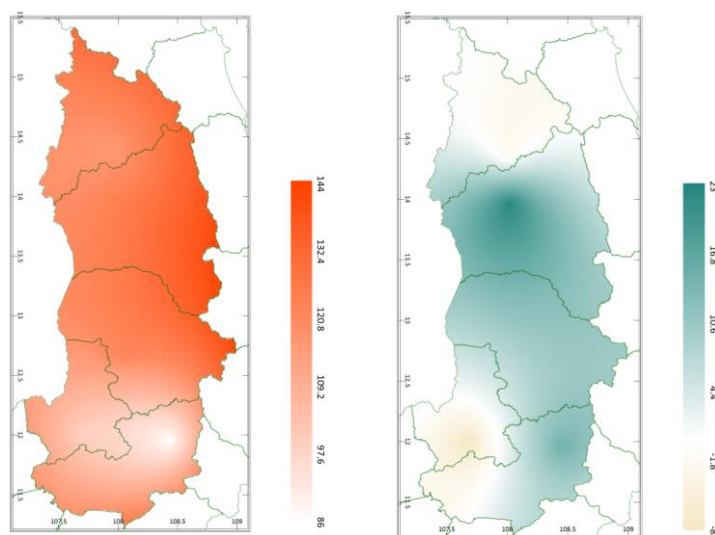
tổng lượng mưa dao động trong khoảng 86 - 211mm, độ ẩm không khí đạt 89%, đồng thời, khu vực có mưa diện rộng kéo dài liên tục trong nhiều tuần gần đây, đất luôn trong trạng thái thừa ẩm ướt, dẫn đến tình trạng thiếu oxy trong đất, mưa to - rất to đã làm ngập úng và rụng quả non cục bộ tại một số vườn cà phê trên khu vực. Thời tiết tuần qua thuận lợi cho một số sâu bệnh phát sinh gây hại như: bệnh khô cành gia tăng diện tích gây hại, bệnh phân bố chủ yếu tại Gia Lai, Đắk Lắk, Lâm Đồng; bệnh vàng lá thối rễ gia tăng diện tích gây hại tại Lâm Đồng; bệnh gỉ sắt, rệp sáp gây hại rải rác tại các tỉnh Lâm Đồng, Đắk Lắk, Gia lai.

Trên khu vực Tây Nguyên cây sầu riêng chủ yếu giai đoạn chín - thu hoạch - chăm sóc sau thu hoạch. Thời tiết khu vực có mưa trong nhiều tuần qua đã ảnh hưởng đến tiến độ thu hoạch và chất lượng sản phẩm sầu riêng; cũng như ảnh hưởng đến công tác dọn chăm sóc, bón phân cho các diện tích cây sau thu hoạch. Đồng thời, khu vực có mưa to - rất to cục bộ, tổng lượng mưa đo tại các trạm khí tượng cơ bản tuần qua dao động trong khoảng 86 - 211mm, nên một số vườn cây vùng trũng thấp bị ngập úng gốc, ảnh hưởng đến quá trình hồi phục của cây sầu riêng trong thời gian dài nuôi quả. Ngoài ra trong mưa kèm gió mạnh đã làm gãy cành, rụng quả tại một số vườn cây. Mưa nhiều, độ ẩm cao là điều kiện thuận lợi cho một số sâu bệnh phát sinh gây hại trên sầu riêng như: bệnh xì mũ gây hại gia tăng tại Lâm Đồng; nhện đỏ, rầy phấn trắng, thối rễ, thán thư,... gây hại cục bộ trên các vườn sầu riêng trên khu vực.

2. Dự báo khí tượng nông nghiệp (Từ ngày 06/9/2024 đến ngày 12/9/2024)



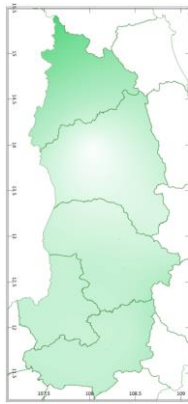
Hình 1: Bản đồ vị trí khu vực dự báo



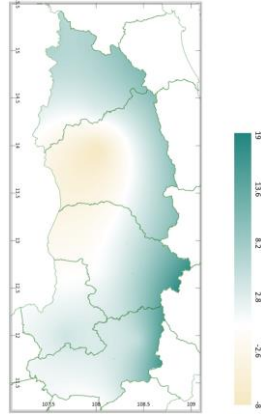
a) Tổng tích ôn hữu hiệu tuần

b) Mức độ sai khác so với cùng kỳ năm trước

Hình 2: Bản đồ tổng tích ôn hữu hiệu

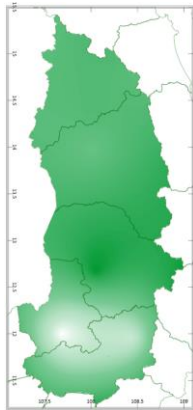


a) Tổng lượng mưa hữu hiệu tuần

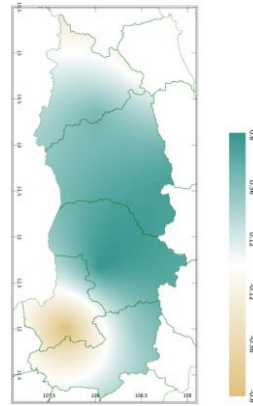


b) Mức độ sai khác so với cùng kỳ năm trước

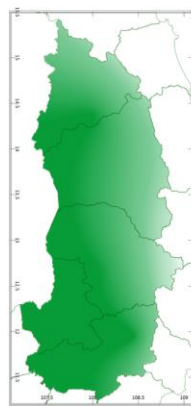
Hình 3: Bản đồ tổng lượng mưa hữu hiệu



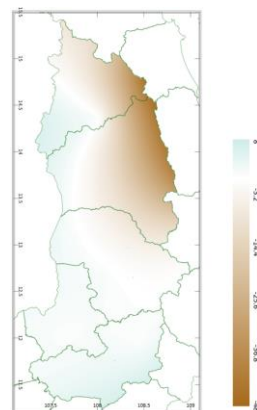
a) Tổng lượng bốc thoát hơi tiềm năng tuần



b) Mức độ sai khác so với cùng kỳ năm trước



a) Cân bằng nước trong đất tuần



b) Mức độ sai khác so với cùng kỳ năm trước

Hình 5: Bản đồ cân bằng nước trong đất

Hình 4: Bản đồ tổng bốc thoát hơi tiềm năng

Tích ôn hữu hiệu (tổng nhiệt độ tích lũy) trong 03 ngày đầu dao động trong khoảng 36 - 54°C, trong 04 ngày cuối dao động trong khoảng 50 - 71°C. So với cùng kỳ năm trước, tổng tích ôn hữu hiệu tại hầu hết các tỉnh trên khu vực Tây Nguyên có xu thế cao hơn so với cùng kỳ, dao động trong khoảng 4,4 - 23°C; riêng phía Đông và trung tâm tỉnh KonTum, phía Tây và trung tâm tỉnh Đắk Nông, phía Tây của tỉnh Lâm Đồng có xu thế thấp hơn so với cùng kỳ năm trước ở mức khoảng 1,7 - 8°C.

Tổng lượng mưa hữu hiệu 03 ngày đầu tuần dao động trong khoảng 1 - 10mm, 04 ngày cuối tuần dao động trong khoảng 13 - 16mm. Trung tâm của tỉnh Gia Lai có khả năng nhận được tổng lượng mưa hữu hiệu thấp hơn các tỉnh khác trên khu vực. So với cùng kỳ năm trước, tổng lượng mưa hữu hiệu tại hầu hết các tỉnh trên khu vực Tây Nguyên có xu thế cao hơn hoặc cao hơn không đáng kể so với cùng kỳ, dao động trong khoảng 0,6 - 19mm; riêng một phần nhỏ phía Tây Nam tiếp giáp với tỉnh Gia Lai của tỉnh Kon Tum, phía Tây của tỉnh Gia Lai - Đắk Lắk, và một phần phía Đông Bắc của tỉnh Đắk Nông có xu thế thấp hơn so với cùng kỳ năm trước ở mức khoảng 2,6 - 8mm.

Lượng bốc thoát hơi tiềm năng dao động trong khoảng 22 - 23mm. So với cùng kỳ năm trước, tổng lượng bốc thoát hơi tiềm năng tại hầu hết các tỉnh trên khu vực Tây Nguyên có xu thế cao hơn không đáng kể so với cùng kỳ, dao động trong khoảng 0,12 - 0,6mm; riêng tỉnh khu vực tiếp giáp với Quảng Nam - Quảng Ngãi của tỉnh KonTum, phía Tây và trung tâm của tỉnh Đắk Nông và hầu hết phía Tây của tỉnh Lâm Đồng có xu thế thấp hơn không đáng kể so với cùng kỳ năm trước ở mức khoảng 0,12 - 0,6mm.

Cân bằng nước trong đất dự báo ở mức 94 - 100%. So với cùng kỳ năm trước, cân bằng nước trong đất tại hầu hết các tỉnh Tây Nguyên có xu thế cao hơn hoặc cao hơn không đáng kể so với cùng kỳ, dao động trong khoảng 0,9 - 8%; riêng phía Tây của tỉnh KonTum, phía Tây và trung tâm của tỉnh Gia Lai và một phần phía Bắc của tỉnh Đắk Lắk có xu thế thấp hơn so với cùng kỳ năm trước ở mức khoảng 3,2 - 48%.

Độ ẩm không khí tuần tới trong khu vực dao động trong khoảng 82 - 93%.

Bảng 2: Dự báo các đặc trưng khí tượng nông nghiệp tại khu vực

Yếu tố	Thời gian		
	3 ngày đầu	4 ngày cuối	Trong tuần
Độ ẩm không khí (%)	79,3 - 94,0	83,8 - 91,8	81,9 - 92,7
Tích ôn hữu hiệu (°C)	36,3 - 54,1	50,3 - 70,9	86,6 - 125,0
Bốc thoát hơi tiềm năng (mm)	9,5 - 10,0	12,7 - 13,3	22,2 - 23,3
Mưa hữu hiệu (mm)	0,5 - 10,0	12,8 - 15,5	14,5 - 23,3
Cân bằng nước trong đất (%)	94 - 100		

3. Cảnh báo khả năng tác động đến sản xuất nông nghiệp

Dự báo tuần tới, khu vực Tây Nguyên từ đêm 06-07/9, có mưa, mưa vừa và rải rác có dông, cục bộ có nơi mưa to đến rất to (mưa tập trung vào chiều và tối). Từ ngày 08-13/9, có mưa rào và dông vài nơi, riêng chiều tối và tối có mưa rào và dông rải rác, cục bộ có nơi mưa to. Nhiệt độ không khí dao động trong khoảng 20,1 - 31,1°C, tổng lượng mưa dao động trong khoảng 14,5 - 85,1mm (Nguồn: TT DB KTTV QG).

Tuần tới, cây cà phê tiếp tục giai đoạn phát triển quả -nuôi quả. Giai đoạn này, cây cần một lượng lớn và đầy đủ các chất dinh dưỡng để nuôi quả, cũng là giai đoạn cây khá miễn cảm với nấm bệnh, do đó, việc thực hiện các biện pháp kỹ thuật chăm sóc cây cà phê giai đoạn này rất quan trọng. Nhiệt độ thích hợp cho cà phê sinh trưởng và phát triển trong giai đoạn này dao động trong khoảng 24 - 26°C, độ ẩm không khí trên 70%. Dự báo tuần tới, nhiệt độ không khí trên khu vực dao động trong khoảng 20 - 31°C, độ ẩm không khí khoảng 82 - 93%, cơ bản phù hợp cho cây cà phê sinh trưởng. Tuy nhiên, do ảnh hưởng của bão số 3, tuần tới dự báo khu vực Tây Nguyên từ đêm 06 - 07/9 có mưa, cục bộ có nơi mưa to đến rất to; từ ngày 08 - 13/9 có mưa, cục bộ có mưa to, với tổng lượng mưa hữu hiệu dao động khoảng 15 - 23mm, cân bằng nước trong đất dao động trong khoảng 94 - 100%. Khu vực có mưa trong nhiều tuần qua, đất trồng luôn trong trạng thái thừa ẩm, cân bằng nước trong đất luôn cao hơn so với lượng nước cần thiết cung cấp cho cây cà phê, có thể dẫn đến tình trạng úng gốc, rễ cây bị thiếu oxy, cây không hấp thu được dinh dưỡng gây ra tình trạng rụng quả non. Do đó, người dân cần tiếp tục tích cực tiêu thoát nước và giảm độ ẩm đất tại các vườn cà phê; thực hiện khơi thông mương rãnh, thoát nước kịp thời khi có mưa to - rất to, hạn chế tối đa tình trạng đọng nước ở gốc cây mở đường cho nấm khuẩn phát sinh gây hại. Bên cạnh đó, cần bón phân đầy đủ, đúng quy trình kỹ thuật, cân đối các dinh dưỡng đa, trung, vi lượng với tỉ lệ phù hợp để cây cà phê phát triển toàn diện. Thời tiết tuần tới tạo điều kiện cho một số sâu bệnh phát sinh gây hại như: rệp, bệnh nấm hồng, bệnh gỉ sắt...do đó, cần lưu

ý nếu phát hiện cây cà phê bị bệnh thì cần phun phòng trừ sâu bệnh kịp thời, nên khoan vùng phun phòng trừ những cây bị bệnh, không nên phun tràn lan cả vườn làm ảnh hưởng đến hệ sinh thái vườn cà phê, tiêu diệt thiên địch có ích, lãng phí, tốn công lao động và ô nhiễm môi trường.

Trên khu vực Tây Nguyên, cây sầu riêng tiếp tục giai đoạn thu hoạch - chăm sóc sau thu hoạch. Đối với những diện tích sầu riêng đã thu hoạch xong, cần tỉa những cuống quả còn sót, cành sâu bệnh, cành khô chết, cành vượt, cành hướng địa, giúp vườn thông thoáng, dễ quản lý sâu bệnh hại; phun thuốc rửa vườn sầu riêng; sau khi phun thuốc bệnh từ 7 - 10 ngày, tiến hành bón phân NPK có hàm lượng lân cao để cây phục hồi. Nhiệt độ thích hợp cho sầu riêng sinh trưởng và phát triển dao động trong khoảng 24 - 30°C, độ ẩm đất thích hợp khoảng 65 - 80%. Dự báo tuần tới, nhiệt độ không khí dao động trong khoảng 20 - 31°C, đồng thời, khu vực có có mưa, mưa vừa, cục bộ mưa to - rất to, tổng lượng mưa hữu hiệu dao động trong khoảng 15 - 23mm, cân bằng nước trong đất dao động trong khoảng 94 - 100%. Qua đó có thể thấy, nhiệt độ không khí tương đối thích hợp cho cây sầu riêng sinh trưởng trong tuần tới, lượng mưa và cân bằng nước trong đất cao hơn so với nhu cầu của cây sầu riêng trong thời kỳ này. Do đó, người dân cần chú ý khơi thông mương rãnh, thoát nước kịp thời khi có mưa to xảy ra, không để nước đọng ở gốc gây gây ảnh hưởng bộ rễ, phát sinh nấm bệnh, ảnh hưởng đến quá trình sinh trưởng và phục hồi của sầu riêng. Thời tiết mưa nhiều, độ ẩm cao tạo điều kiện thuận lợi cho một số sâu bệnh có khả năng phát sinh gây hại trên sầu riêng như: nhện đỏ, rầy phấn trắng, thối rễ, thán thư, bệnh xì mũ...người dân cần thường xuyên kiểm tra vườn, phát hiện sớm sâu bệnh và chủ động các biện pháp phòng trừ hiệu quả.

Thời gian ban hành bản tin tiếp theo: 16h45 ngày 13/9/2024

Tin phát lúc: 16h45

**Người chịu trách nhiệm
ban hành bản tin**

Phạm Thị Kim Phụng