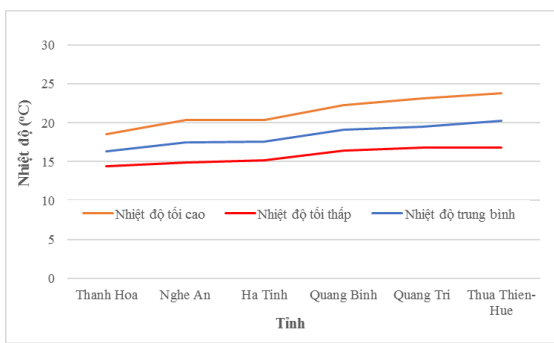
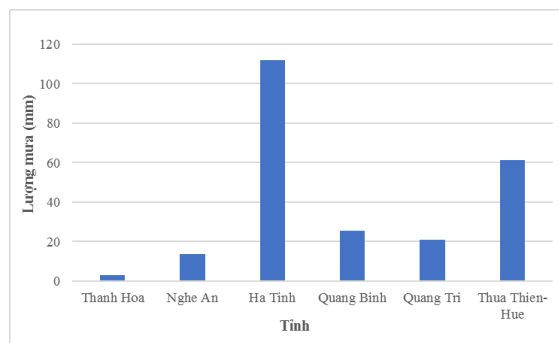


**BẢN TIN DỰ BÁO KHÍ TƯỢNG THỦY VĂN
PHỤC VỤ NÔNG NGHIỆP KHU VỰC BẮC TRUNG BỘ
THỜI HẠN TUẦN**
(Từ ngày 26/1/2024 đến ngày 01/2/2024)

1. Thông báo tình hình khí tượng nông nghiệp tuần qua



a) Diễn biến nhiệt độ tuần



b) Diễn biến lượng mưa tuần

Hình 1: Diễn biến nhiệt độ và lượng mưa (từ ngày 19-25/1/2024)

Trong tuần từ ngày 19-25/1/2024, độ ẩm không khí trung bình trong khu vực 84,1%; tích ôn hữu hiệu tuần 65,7°C; bốc thoát hơi tiềm năng 15,0mm; lượng mưa hữu hiệu 19,0mm. Từ ngày 19-21/1, khu vực ít mây, có mưa vài nơi; trời se lạnh; Từ ngày 22-25/1, khu vực có mây - nhiều mây, có mưa, mưa vừa, có nơi mưa to, phía Bắc trời rét đậm, phía Nam trời rét. Nhiệt độ không khí trong tuần dao động trong khoảng 14,4-23,8°C, tổng lượng mưa trong tuần dao động trong khoảng 3,0-111,9mm.

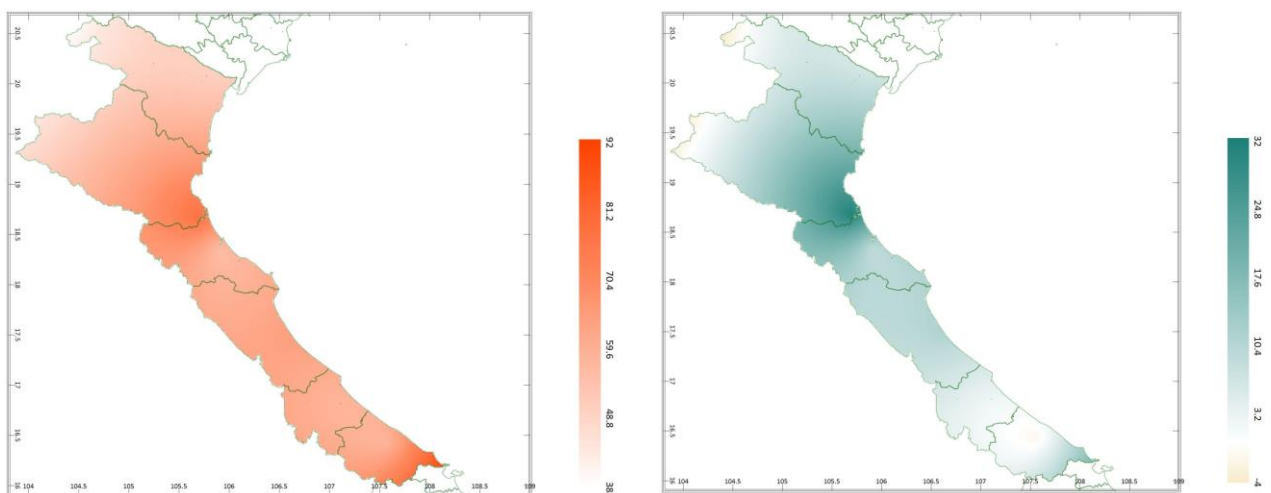
Bảng 1. Tình hình khí tượng nông nghiệp (từ ngày 19-25/1/2024)

Yếu tố	Thời gian		
	3 ngày đầu	4 ngày cuối	Trong tuần
Độ ẩm không khí (%)	82,8	85,1	84,1
Tích ôn hữu hiệu (°C)	40,8	24,9	65,7
Bốc thoát hơi tiềm năng (mm)	6,6	8,4	15,0
Mưa hữu hiệu (mm)	0,1	18,9	19,0

Lúa Đông Xuân trà sớm trong giai đoạn cấy - bén rễ hồi xanh; Lúa Đông Xuân đại trà tiếp tục trong giai đoạn xuống giống gieo mạ - chăm sóc mạ sau gieo. Từ ngày 19-21/1, thời tiết trên khu vực phổ biến có mưa vài nơi với lượng mưa không đáng kể; ban ngày trời có nắng ấm đã giúp cho cây mạ và lúa đã sạ/cấy sinh trưởng tốt, đồng thời công tác xuống giống gieo mạ cũng diễn ra thuận lợi hơn. Từ ngày 22-25/1, do ảnh hưởng của không khí lạnh với cường độ rất mạnh, phía Bắc trời rét đậm, phía Nam trời rét, đồng thời nhiều nơi có mưa, mưa vừa, có nơi mưa to đã ảnh hưởng không tốt đến sinh trưởng cây lúa/mạ và gây ảnh hưởng đến tiến độ gieo - cấy. Trong tuần, các đối tượng như chuột, ốc brou vàng tiếp tục gây hại trên lúa/mạ mới gieo phổ biến ở mức độ nhẹ, cục bộ một số nơi gây hại nặng.

Cây lạc trong tuần ở giai đoạn xuống giống - gieo trồng - mọc mầm - 2 lá. Tuần qua, thời tiết trên khu vực có sự phân hóa rõ rệt. Trong khoảng 3 ngày đầu tuần, vực ít mây, có mưa vài nơi, nhiều nơi gần như không có mưa; ban ngày có nắng ấm đã giúp cho công tác xuống giống gieo trồng cây lạc diễn ra thuận lợi. Trong 4 ngày cuối tuần, thời tiết trên khu vực thay đổi đột ngột; nhiều nơi có mưa, mưa vừa, có nơi mưa to đồng thời nền nhiệt độ trên khu vực giảm thấp khiến cho cây lạc sinh trưởng kém và công tác xuống giống gieo trồng cây lạc diễn ra khó khăn hơn. Trong tuần, sâu bệnh hại trên cây lạc không đáng kể.

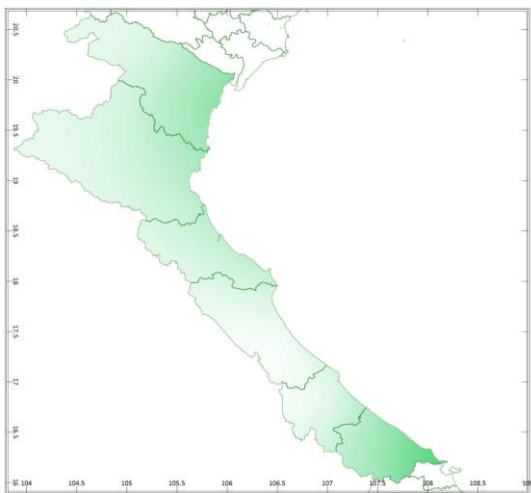
2. Dự báo khí tượng nông nghiệp (Từ ngày 26/1/2024 đến ngày 01/2/2024)



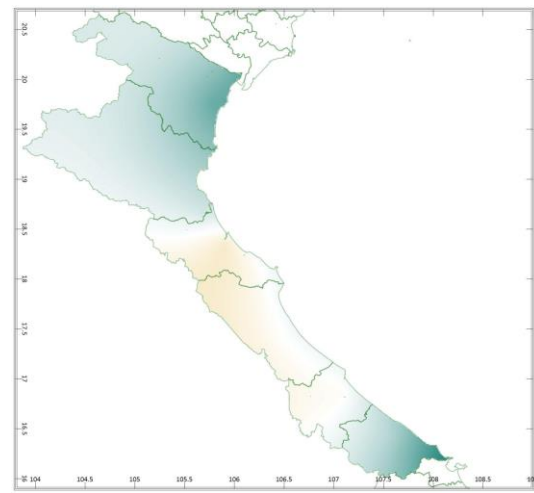
a) Tổng tích ôn hữu hiệu tuần

b) Mức độ sai khác so với cùng kì năm trước

Hình 2: Bản đồ tổng tích ôn hữu hiệu



a) Tổng lượng mưa hữu hiệu tuần

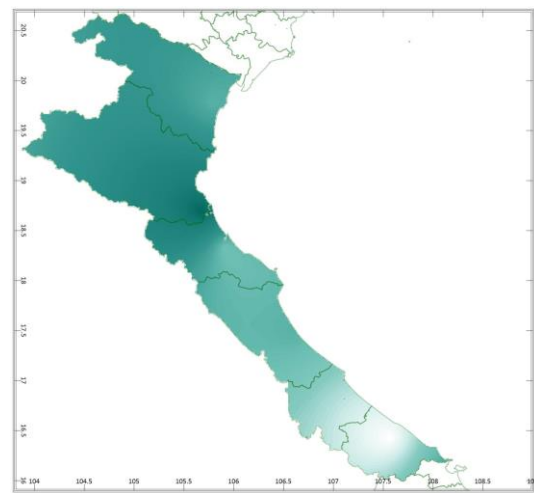


b) Mức độ sai khác so với cùng kì năm trước

Hình 3: Bản đồ tổng lượng mưa hữu hiệu



a) Tổng lượng bốc thoát hơi tiềm năng tuần

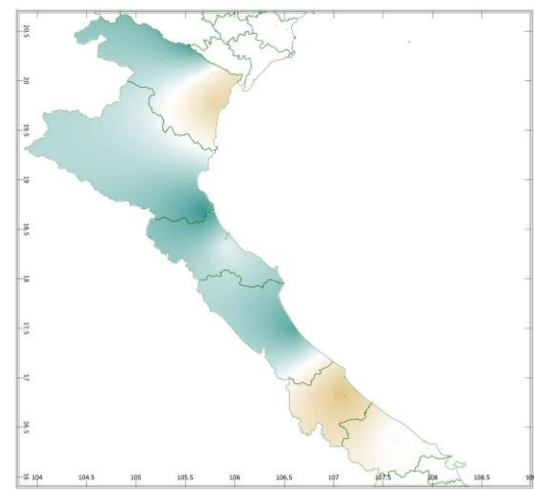


b) Mức độ sai khác so với cùng kì năm trước

Hình 4: Bản đồ tổng lượng bốc thoát hơi tiềm năng



a) Độ ẩm đất tuần



b) Mức độ sai khác so với cùng kì năm trước

Hình 5: Bản đồ độ ẩm đất

Dự báo tuần tới, tích ôn hữu hiệu (tổng nhiệt độ tích lũy) trong 3 ngày đầu tuần dao động trong khoảng 17-25°C, tích ôn hữu hiệu trong 4 ngày cuối tuần dao động trong khoảng 38-53°C. So với cùng kỳ năm trước, tổng tích ôn hữu hiệu trên hầu hết các tỉnh trong khu vực có xu thế cao hơn cùng kỳ từ 3-31°C; Riêng tỉnh phần lớn tỉnh Thừa Thiên Huế và một phần phía Tây Bắc của các tỉnh Thanh Hóa và Nghệ An có xu thế thấp hơn cùng kỳ có thể lên đến 4°C.

Tổng lượng mưa hữu hiệu trong 3 ngày đầu dao động trong khoảng 1-13mm; trong 4 ngày sau tổng lượng mưa hữu hiệu dao động trong khoảng 2-9mm. So với cùng kỳ năm trước, tổng lượng mưa hữu hiệu tại các tỉnh từ Hà Tĩnh - Quảng Trị có xu thế thấp hơn cùng kỳ từ 0,4-3,9mm; Các tỉnh còn lại trong khu vực có xu thế cao hơn cùng kỳ từ 1-17mm.

Tổng lượng bốc thoát hơi tiềm năng trong tuần dao động trong khoảng 15-16mm. So với cùng kỳ năm trước, tổng lượng bốc thoát hơi tiềm năng trên toàn khu vực có xu thế cao hơn cùng kỳ từ 0,2-1,6mm.

Độ ẩm đất dự báo tuần tới đạt 10-100%. So với cùng kỳ năm trước, độ ẩm đất từ Quảng Trị - Thừa Thiên Huế và phần phía Đông của tỉnh Thanh Hóa có xu thế thấp hơn cùng kỳ có thể lên đến 29%; Các vùng còn lại trong khu vực, độ ẩm đất có xu thế cao hơn cùng kỳ từ 2-30%.

Độ ẩm không khí tuần tới dao động trong khoảng 88-95%.

Bảng 2. Dự báo các đặc trưng khí tượng nông nghiệp tại khu vực

Yếu tố	Thời gian		
	3 ngày đầu	4 ngày cuối	Trong tuần
Độ ẩm không khí (%)	82,0-97,0	88,5-93,8	87,7-95,1
Tích ôn hữu hiệu (°C)	17,0-24,8	38,1-53,3	55,1-78,1
Bốc thoát hơi tiềm năng (mm)	6,0-6,8	8,7-9,5	14,6-16,3
Mưa hữu hiệu (mm)	1,0-13,0	2,0-9,1	5,0-19,0
Độ ẩm đất (%)	9,8-99,9		

3. Cảnh báo khả năng tác động đến sản xuất nông nghiệp

Ngày 26-29/1, có mưa, mưa rào rải rác; riêng phía Bắc ngày 26/1 có mưa vài nơi; phía Bắc trời rét hại; từ 27-28/01 trời rét đậm, rét hại; phía Nam trời rét. Từ ngày 30/1-01/2, có mưa vài nơi, trưa chiều trời nắng. Phía Bắc trời rét, phía Nam trời lạnh; từ ngày 01/2 phía Bắc trời lạnh. Nhiệt độ không khí trong tuần

dao động trong khoảng 16-24°C, tổng lượng mưa trong tuần dao động trong khoảng 5-33mm. (nguồn: Trung tâm Dự báo KTTV Quốc gia).

Lúa Đông Xuân trà sớm tiếp tục trong giai đoạn cây - bén rễ hồi xanh; Lúa Đông Xuân đại trà tiếp tục trong giai đoạn xuống giống gieo/sạ - chăm sóc mạ sau gieo/sạ. Dự báo tuần tiếp theo, khu vực có mưa, mưa nhỏ rải rác với tổng lượng mưa hữu hiệu dao động trong khoảng 5-19mm, độ ẩm đất đạt từ 10-100%. Tại 2 tỉnh Thanh Hóa và Quảng Trị, trong tuần tới dự báo lượng mưa hữu hiệu và độ ẩm đất lần lượt dao động từ 7-19mm và 10-69%. Trong điều kiện thời tiết ít mưa, độ ẩm đất thấp (đặc biệt là tỉnh Thanh Hóa), các diện tích lúa và mạ sẽ sinh trưởng kém (thậm chí có thể bị chết) do thiếu nước; vì vậy, người dân cần chú ý tưới thêm nước bổ sung cho cây lúa/mạ nhằm giữ mực nước trong ruộng khoảng 3cm đối với các diện tích lúa cấy - bén rễ hồi xanh, đảm duy trì trạng thái bão hòa cho độ ẩm đất của các diện tích mạ gieo cấy và từ khoảng 85-100% đối với các diện tích mạ sạ thẳng. Đối với các tỉnh còn lại trong khu vực, độ ẩm đất trong tuần tới dao động trong khoảng 92-100%, cơ bản thích hợp với cho cây mạ phát triển bình thường; tuy nhiên, đối với các diện tích lúa cấy/lúa sạ trong giai đoạn từ 3-4 lá - bén rễ hồi xanh, cần tưới thêm nước bổ sung tại những chân ruộng cạn nước nhằm duy trì mực nước trong ruộng khoảng 3cm. Tuần tới, thời tiết của khu vực tiếp tục duy trì rét đậm-rét hại từ khoảng ngày 26-29/1, sau trời rét - lạnh sẽ làm ảnh hưởng đến sinh trưởng của cây lúa/mạ; do đó, người dân cần chú ý: Không tiến hành gieo/cấy khi nhiệt độ trung bình ngày xuống dưới 15°C. Đối với các diện tích mạ đã gieo/lúa đã cấy, cần tiếp tục các biện pháp giúp giữ ấm cho cây lúa/mạ trong: đảm bảo tưới đủ ẩm cho cây mạ và giữ nước trong ruộng đối với các diện tích lúa để giữ ấm chân, tăng cường lượng phân bón cho cây mạ/lúa (chú trọng phân lân, kali, phân chuồng hoai mục, giảm lượng phân đạm kết hợp rắc tro bếp (áp dụng với mạ gieo cấy)) để tăng khả năng chống rét, tiếp tục sử dụng vòm che nilon để tránh rét cho các diện tích mạ gieo-cấy. Trong tuần tới, cần tiếp tục chú ý các đối tượng như chuột, ốc bươu vàng, sâu cuốn lá nhỏ, sâu đục thân 2 chấm... gây hại cho cây lúa/mạ.

Cây lạc trong tuần tới tiếp tục trong giai đoạn mới trồng - mọc mầm - cây con. Trong giai đoạn này, độ ẩm đất thích hợp cho cây lạc lúc này từ 60-65%. Dự báo tổng lượng mưa hữu hiệu trên khu vực trong tuần tới dao động trong khoảng 5-19mm, độ ẩm đất đạt từ 10-100%. Trên hầu hết khu vực, độ ẩm đất trong tuần tới tương đối cao (từ 69-100%), cao hơn độ ẩm đất thích hợp cho cây

lạc trong các giai đoạn này; vì vậy, người dân cần chú ý các biện pháp giúp giảm độ ẩm trong đất về ngưỡng giá trị từ 60-65% nhằm đảm bảo cho cây lạc nảy mầm thuận lợi, giúp cho bộ rễ phát triển khỏe mạnh và hạn chế tình trạng cây lạc bị chết do độ ẩm đất quá lớn. Riêng tỉnh Thanh Hóa, độ ẩm đất trong tuần tới được dự báo tiếp tục ở mức thấp (chỉ đạt khoảng 10%), trong điều kiện độ ẩm đất quá thấp, cây lạc sẽ sinh trưởng kém do thiếu nước, đồng thời tỉ lệ các hạt nảy mầm trên các diện tích mới trồng sẽ bị giảm đáng kể; do đó, với các diện tích lạc mới trồng tại tỉnh này, cần chú ý cần được tưới thêm nước bổ sung. Ngoài ra, trong tuần tới, khu vực có khả năng tiếp tục chịu ảnh hưởng của không khí lạnh, phía Bắc trời rét đậm - rét hại, sau trời rét; phía Nam trời rét, sau trời lạnh; trong quá trình chăm sóc, người dân cần chú ý: Tuyệt đối không tiến hành xuống giống gieo trồng lạc trong những ngày nhiệt độ ngoài trời giảm xuống dưới 13°C. Đối với các diện tích lạc đã trồng, cần chú ý sử dụng rơm rạ khô để phủ lên trên mặt luống khi gieo trồng để giúp giữ ẩm và chống rét cho cây lạc (trong điều kiện cho phép, nên dùng nilon che trên luống lạc), thường xuyên làm sạch cỏ dại xung quanh gốc kết hợp xới xáo phá váng khi cây lạc đạt từ 2-3 lá thật; Đối với các diện tích chưa gieo trồng cần tiếp tục công tác cày bừa làm đất, vệ sinh sạch sẽ ruộng trồng trước khi gieo, chuẩn bị sẵn nguồn giống và giống dự phòng để tiến hành gieo trồng và dặm bổ sung trong trường hợp cây lạc đã trồng bị chết. Bên cạnh đó, cần chú ý các đối tượng như sâu xám, sâu xanh da láng... có thể phát triển và gây hại mạnh cho cây lạc trong giai đoạn cây con; ngoài ra, một số bệnh như bệnh lở cổ rễ, bệnh thối nhũn... có khả năng gây hại (nhất là những vùng có độ ẩm đất cao).

Thời gian ban hành bản tin tiếp theo: 16h45 ngày 02/2/2024

Tin phát lúc: 16h45

**Người chịu trách nhiệm
ban hành bản tin**

Phạm Thị Kim Phụng