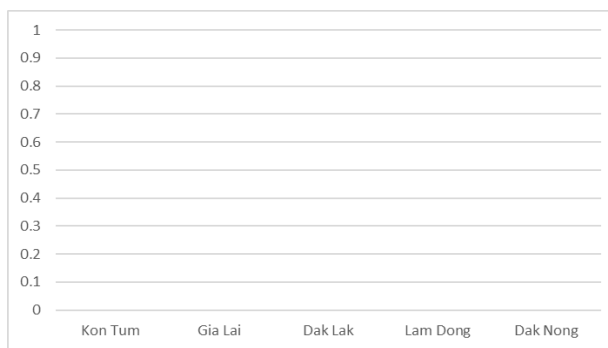
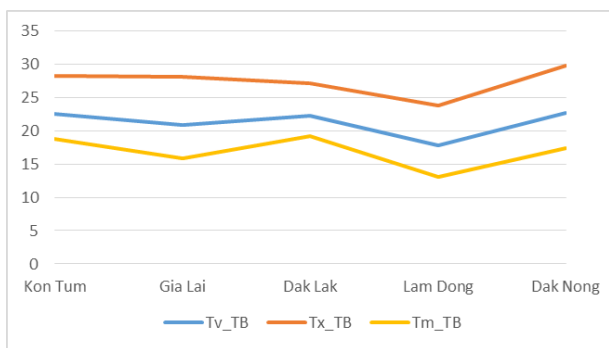


**BẢN TIN DỰ BÁO KHÍ TƯỢNG THỦY VĂN
PHỤC VỤ NÔNG NGHIỆP KHU VỰC TÂY NGUYÊN
THỜI HẠN TUẦN
(Từ ngày 26/01/2024 đến ngày 01/02/2024)**

1. Thông báo tình hình khí tượng nông nghiệp tuần qua



a) Diễn biến nhiệt độ tuần

b) Diễn biến tổng lượng mưa tuần

Hình 1: Biểu đồ diễn biến nhiệt độ và tổng lượng mưa (từ ngày 19 - 25/01/2024)

Trong tuần từ ngày 19 - 25/01/2024, độ ẩm không khí trung bình trong khu vực đạt 72,5%; tích ôn hữu hiệu tuần 85,6°C; bốc thoát hơi tiềm năng 16,9mm; lượng mưa hữu hiệu 0,0mm. Trong tuần qua, khu vực Tây Nguyên ngày có nắng, không mưa, nhiệt độ không khí trong tuần dao động từ 13,1 - 29,7°C.

Bảng 1. Tình hình khí tượng nông nghiệp (từ ngày 19 - 25/01/2024)

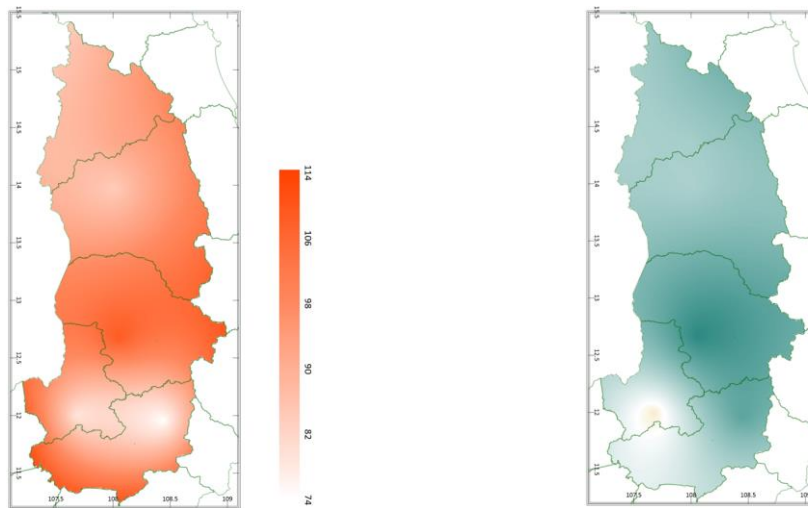
Yếu tố	Thời gian		
	3 ngày đầu	4 ngày cuối	Trong tuần
Độ ẩm không khí (%)	71,3	73,5	72,5
Tích ôn hữu hiệu (°C)	37,7	48,0	85,6
Bốc thoát hơi tiềm năng (mm)	7,2	9,7	16,9
Mưa hữu hiệu (mm)	0,0	0,0	0,0

Tuần qua, trên toàn khu vực Tây Nguyên thời tiết tiếp tục không có mưa, ngày nắng ráo đã tạo điều kiện thuận lợi cho công tác thu hoạch các diện tích cây ăn quả có múi, đồng thời thuận lợi cho quá trình hãm nước cho cây cà phê bước sang giai đoạn phân hóa mầm hoa. Tuy nhiên, tổng lượng mưa hữu hiệu bằng

0mm, đã gây ảnh hưởng xấu đến quá trình sinh trưởng và phát triển của một số diện tích hồ tiêu, rau màu và một số diện tích sầu riêng, điều, cây ăn quả đang trong giai đoạn ra hoa - quả non, do thiếu nước.

Ngoài ra, thời tiết khu vực tuần qua đã tạo điều kiện thuận lợi cho bệnh chết nhanh, bệnh chết chậm, tuyến trùng rễ, rệp sáp gốc+cành,...gây hại cục bộ trên một số diện tích trồng hồ tiêu. Đồng thời, trên một số diện tích cây cao su bệnh phấn trắng, bệnh khô ngọn khô cành, bệnh nấm hồng... phát sinh gây hại cục tại các diện tích cao su đang trong giai đoạn thay lá.

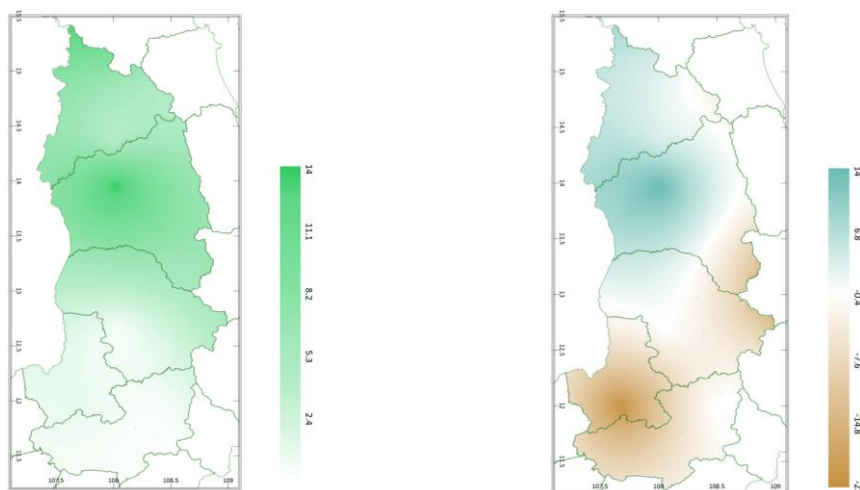
2. Dự báo khí tượng nông nghiệp (Từ ngày 26/01/2024 đến ngày 01/02/2024)



a) Tổng tích ôn hữu hiệu tuần

b) Mức độ sai khác so với cùng kỳ năm trước

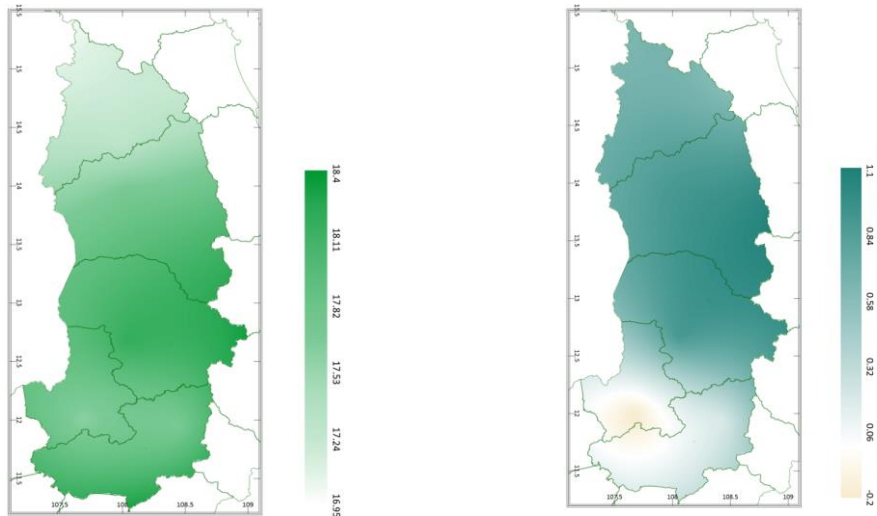
Hình 2: Bản đồ tổng tích ôn hữu hiệu



a) Tổng lượng mưa hữu hiệu tuần

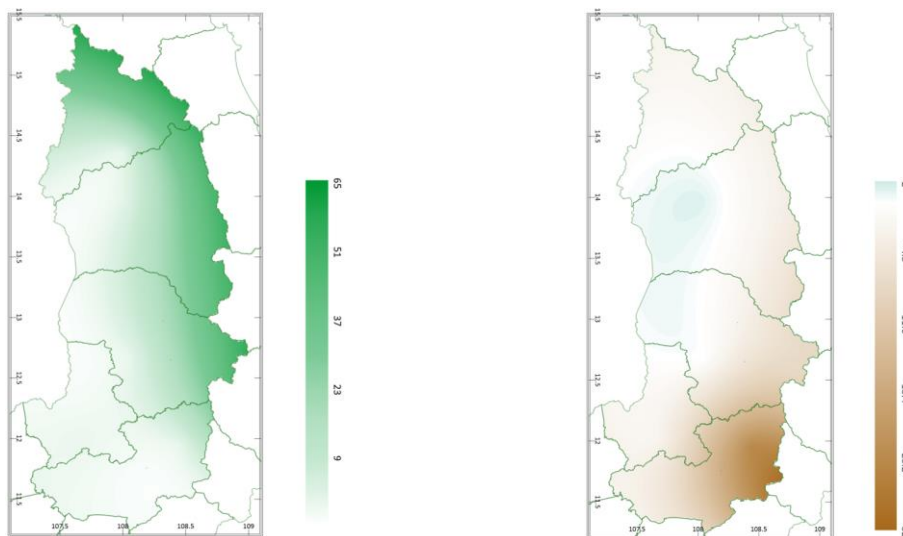
b) Mức độ sai khác so với cùng kỳ năm trước

Hình 3: Bản đồ tổng lượng mưa hữu hiệu



a) Tổng lượng bốc thoát hơi tiềm năng tuần b) Mức độ sai khác so với cùng kỳ năm trước

Hình 4: Bản đồ tổng bốc thoát hơi tiềm năng



a) Độ ẩm đất tuần

b) Mức độ sai khác so với cùng kỳ năm trước

Hình 5: Bản đồ độ ẩm đất

Tích ôn hữu hiệu (tổng nhiệt độ tích lũy) trong 03 ngày đầu dao động trong khoảng 31 - 45°C, trong 04 ngày cuối dao động trong khoảng 44 - 64°C. So với cùng kỳ năm trước, tổng tích ôn hữu hiệu tại hầu hết các tỉnh trên khu vực Tây Nguyên có xu thế cao hơn so với cùng kỳ, dao động trong khoảng 3,2 - 32°C; riêng một phần trung tâm phía Nam của tỉnh Đắk Nông có xu thế thấp hơn so với cùng kỳ năm trước ở mức khoảng 4°C.

Tổng lượng mưa hữu hiệu 03 ngày đầu tuần dao động trong khoảng 0 - 12mm, 04 ngày cuối tuần dao động trong khoảng 0 - 4mm. Phía Nam của khu vực

Tây Nguyên có khả năng nhận được tổng lượng mưa hữu hiệu thấp hơn so với phía Bắc. So với cùng kỳ năm trước, tổng lượng mưa hữu hiệu tại hầu hết tỉnh Kon Tum, tỉnh Gia Lai (ngoại trừ phía Đông Nam) và phía Tây Bắc của tỉnh Đắk Lắk có xu thế cao hơn so với cùng kỳ, dao động trong khoảng 6,8 - 14mm; phía Đông Nam của tỉnh Gia Lai, tỉnh Đắk Lắk (ngoại trừ phía Tây Bắc), tỉnh Đắk Nông và Lâm Đồng có xu thế thấp hơn hoặc thấp hơn không đáng kể so với cùng kỳ trong khoảng 0,4 - 22mm.

Lượng bốc thoát hơi tiềm năng dao động trong khoảng 17 - 18mm. So với cùng kỳ năm trước, tổng lượng bốc thoát hơi tiềm năng tại hầu hết các tỉnh trên khu vực Tây Nguyên có xu thế cao hơn hoặc cao hơn không đáng kể so với cùng kỳ năm trước, dao động trong khoảng 0,06 - 1,1mm; riêng phía Nam của tỉnh Đắk Nông và phía Tây Bắc của tỉnh Lâm Đồng có xu thế thấp hơn không đáng kể so với cùng kỳ năm trước ở mức 0,2mm.

Độ ẩm đất dự báo đạt khoảng 0 - 2%. Phía Tây khu vực Tây Nguyên có khả năng nhận được độ ẩm đất thấp hơn so với phía Đông. So với cùng kỳ năm trước, độ ẩm đất tại hầu hết các tỉnh trên khu vực Tây Nguyên có xu thế thấp hơn so với cùng kỳ, dao động trong khoảng 4,8 - 32%; riêng phía Tây của tỉnh Gia Lai - Đắk Lắk có xu thế cao hơn so với cùng kỳ năm trước ở mức khoảng 2%.

Độ ẩm không khí tuần tới trong khu vực dao động trong khoảng 72 - 88%.

Bảng 2: Dự báo các đặc trưng khí tượng nông nghiệp tại khu vực

Yếu tố	Thời gian		
	3 ngày đầu	4 ngày cuối	Trong tuần
Độ ẩm không khí (%)	71,7 - 88,0	71,3 - 87,8	72,3 - 87,9
Tích ôn hữu hiệu (°C)	30,8 - 45,0	43,5 - 63,7	74,3 - 108,7
Bốc thoát hơi tiềm năng (mm)	7,3 - 7,7	10,0 - 10,5	17,3 - 18,2
Mưa hữu hiệu (mm)	0,0 - 12,0	0,0 - 4,0	0,0 - 14,0
Độ ẩm đất (%)	0 - 2		

3. Cảnh báo khả năng tác động đến sản xuất nông nghiệp

Dự báo tuần tới, khu vực Tây Nguyên từ đêm 26/01-01/02 chiều tối và đêm có mưa rào vài nơi, ngày nắng. Nhiệt độ không khí dao động trong khoảng 15,3 - 31,8°C (Nguồn: TT DB KTTV QG)

Tuần tới, trên khu vực Tây Nguyên cây cà phê tiếp tục trong giai đoạn phân hóa mầm hoa. Nhiệt độ thích hợp cho cà phê sinh trưởng và phát triển dao động trong khoảng 22 - 26°C. Dự báo thời tiết khu vực ngày có nắng, lượng mưa không đáng kể, thuận lợi cho quá trình hãm nước để cây phân hóa mầm hoa; tuy nhiên, cần theo dõi quá trình tạo khô, hãm nước, khi độ ẩm của vườn cà phê xuống 28 - 30% độ ẩm tối đa đồng ruộng hoặc vườn cây có biểu hiện héo lá vào ban ngày thì tiến hành tưới qua 1 lần nước, tưới nhẹ cho đủ ẩm (lượng nước tưới bằng 1/3 lúc bình thường). Ngoài ra, độ ẩm đất dự báo dao động trong khoảng 0 - 2% thấp hơn so với nhu cầu của cây cà phê trong các giai đoạn của thời kỳ này. Do đó, người dân cần thường xuyên kiểm tra vườn, đánh giá tình trạng của cây trồng, chủ động nguồn nước, kịp thời tưới bổ sung lượng nước thích hợp cho từng giai đoạn của cây cà phê, theo dõi chuyển biến thời tiết để kịp thời điều chỉnh phương án tưới thích hợp cho cây. Bên cạnh đó, cần lưu ý bón phân đầy đủ, đúng quy trình kỹ thuật, bổ sung phân bón tan nhanh và tỷ lệ đạm, lân cao, kali thấp. Thời tiết tuần tới tạo điều kiện cho một số sâu bệnh phát sinh gây hại như: rệp, bệnh nấm hồng, bệnh gỉ sắt...do đó, cần lưu ý nếu phát hiện cây cà phê nào bị bệnh thì cần phun phòng trừ sâu bệnh kịp thời, nên khoanh vùng phun phòng trừ những cây bị bệnh, không nên phun tràn lan cả vườn làm ảnh hưởng đến hệ sinh thái vườn cà phê, tiêu diệt thiên địch có ích, lãng phí, tốn công lao động và ô nhiễm môi trường.

Trên khu vực Tây Nguyên, cây ăn quả có múi (cam, quýt, bưởi) chủ yếu trong giai đoạn chín – thu hoạch – phân hóa mầm hoa. Dự báo thời tiết ngày có nắng thuận lợi cho công tác thu hoạch và bảo quản quả có múi. Đối với những diện tích đang trong giai đoạn chăm sóc sau thu hoạch, cần lưu ý cắt tỉa những cành khô, cành sâu bệnh, cành tăm, cành vượt, cành xiên vào tán, đồng thời, bón phân cân đối và tưới nước đủ ẩm để cây phục hồi, lưu ý, sau khi bón phân cho cây, không được tưới nước đẫm sẽ gây thừa nước làm bộ rễ tơ mới phát triển nhanh, hút dinh dưỡng lên cây và làm cho cây ra lộc ảnh hưởng đến việc phân hóa mầm hoa. Thời kỳ này

cần đảm bảo độ ẩm cho cây dao động trong khoảng 60 - 80%. Dự báo ẩm đất trên toàn khu vực dao động trong khoảng 0 - 2% thấp so với nhu cầu của cây trồng, do đó, người dân cần chủ động nguồn nước, tưới bổ sung nước cho cây ăn quả có múi trong giai đoạn chín-thu hoạch; giai đoạn cây phân hóa mầm hoa, cần hãm nước nhưng khi cây héo lá thì phải bổ sung đủ ẩm cho cây sinh trưởng. Điều kiện thời tiết tuần tới thuận lợi cho một số sâu bệnh như: rệp, nhện, bệnh greening, bệnh vàng lá thối rễ, sâu đục quả...phát sinh gây hại, do đó, cần lưu ý kiểm tra, theo dõi và chủ động các biện pháp phòng trừ sâu bệnh có hiệu quả.

Thời gian ban hành bản tin tiếp theo: 16h45 ngày 02/02/2024

Tin phát lúc: 16h45

**Người chịu trách nhiệm
ban hành bản tin**

Phạm Thị Kim Phụng